

# たがじょうの水道

平成28年9月1日発行



中央監視室の見学



給水車からの給水体験



原水の中に含まれる不純物を固める浄水実験



水道メーターの仕組みの見学

## 第11号

小学校の総合的な学習の一環として、市内の小学4年生の皆さんが末の松山浄水場を見学に来てくれました。

この見学会では、普段は入ることのできない浄水場の見学や、給水車からの給水体験などをしました。後日寄せられた感想文には、「水をきれいにするために、そんなに手間をかけていることを初めて知りました」「これからも水を大切に使いしていきたいです」といった感想や感謝の言葉をたくさんいただきました。

多賀城市上水道部では、市内の小学4年生の皆さん全員に、昨年引き続き花の種と、加えて今年は、災害等が発生し応急給水を受ける際に便利な給水袋(6リットル)をお配りしました。

これらのプレゼントには、「種をまいて花が咲くまで育てながら、水の大切さを知ってほしい」また、給水袋を家庭に持ち帰ることで、「いざというときのための備えについて、家族と話し合ってもらいたい」との思いを込めました。

### 主なお知らせ

特集「水道を守る・暮らしを守る」

- 多賀城市上水道部の取り組み
- 水の備蓄に関するアンケート集計結果

### 多賀城市上水道部広報紙

編集・発行 多賀城市上水道部  
〒985-0873  
多賀城市中央二丁目25番7号  
電話 022-368-1141(代表)  
ホームページアドレス  
<http://www.city.tagajo.miyagi.jp/>

## 多賀城市上水道部からのお知らせ

### 急に水が出なくなったとき…原因は電動水抜栓かもしれません

アパートやマンション等の集合住宅のほか、最近は一戸建て住宅でも電動水抜栓を設置しているお宅が増えています。

電動水抜栓の中には、電源が入っている状態で停電すると、停電が復旧した時に水が止まるように作動するものがあります。停電後に水が出なくなったときは、電動水抜栓操作盤の確認をお願いします。

また、水道の使用開始手続き(申込み)が済んでも水抜栓が「水抜」になっている場合は水が出ませんので、電動水抜栓操作盤の確認をお願いします。

#### 確認方法

- 電動水抜栓操作盤を見て「通水」になっているか確認してください。  
(操作盤は台所、洗面所、トイレ、玄関の壁等に設置されています。)
- 操作盤が「通水」でなく「水抜」になっている場合は、操作ボタンを押して「通水」に切り替えてください。
- 電動水抜栓の操作方法はメーカーによって異なりますので、詳しくはメーカーの操作マニュアルをご覧ください。  
※電源スイッチがオフになっている場合は、オンにしてから操作してください。



### 水道料金のお支払いは便利で安心な口座振替で!

水道料金の口座振替は、下記の取扱金融機関で取り扱っています。定期振替日は毎月26日で、再振替は翌月の10日です。振替日が休日の場合は翌営業日となります。

取扱金融機関または多賀城市水道お客さまセンター(上水道部庁舎1階)窓口で専用の申込用紙があり、口座番号が分かるものと通帳届出印があれば簡単に手続きが出来ます。



#### 口座振替のメリット

- 毎月自動で引き落とされるので…
- ・支払いに行く手間が省けます!
  - ・支払い忘れの心配もありません!

#### 取扱金融機関

七十七銀行、社の都信用金庫、仙台農業協同組合、仙台銀行、北日本銀行、東北労働金庫、荘内銀行、ゆうちょ銀行※  
※ゆうちょ銀行については、ゆうちょ銀行の窓口で直接手続きをお願いします。

### 多賀城市水道お客さまセンターからのお知らせ

6月3日に、水道メーターの検針員を対象にした研修を実施しました。

検針員がお客さま宅を訪問し、検針のために敷地内に立ち入った際、どのようなことに配慮しなければならないかをグループで話し合いました。その結果を互いに発表し合うことで、より適正な検針を行うための気づきが得られました。

今後も正確な検針とサービス向上を目指して、検針員に対する研修を行っていきます。



### 七ヶ宿ダムクリーン作戦に参加しました

七ヶ宿ダムの水を原水とした水道水を受水している市町や、工業用水として使用している民間企業などによるクリーン作戦が毎年実施されています。

今年は、7月6日に約150名がダム周辺の清掃活動を行い、多賀城市上水道部からも職員が参加しました。

お客さまに安心して水道水を使っていたため、水源をきれいに保つよう努めています。



とぴろくす



# 水の備蓄に関する

「床下の空いたスペースにペットボトル水を備蓄したり、雨どいの雨水をバケツにためたりしています」と話してくれた来場者の方もいて、防災に関する意識の高さに驚かされたね。私たちも、もっと水の備蓄について多くのお客さまに考えてもらえるように、がんばらなくちゃね。



## 水道週間展示の様子



ギャラリーコーナー



耐震管の構造説明パネル

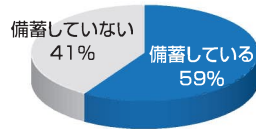


耐震管への布設工事の手順

## 生活用水の備蓄は身の回りの水が一番

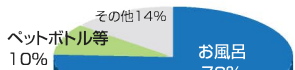
問 生活用水を備蓄していますか？

約6割のご家庭で生活用水を備蓄しているんだ。日ごろの備えて大切だね。



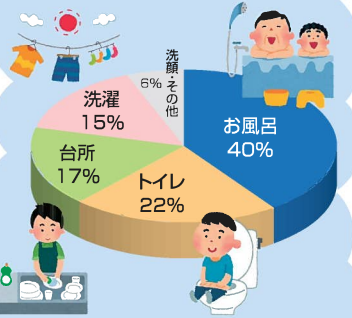
問 どんな方法で備蓄していますか？

お風呂の残り湯を捨てずためているご家庭が8割近いわ。いざというときは残り湯をトイレなどに使えるから安心ね。



## ところでそもそも…生活用水の使い道は？

ご家庭での生活用水の使用目的に関する調査によると、下のグラフのように、お風呂やトイレでの需要が高くなっていることがわかります。いざというときのために、生活用水の備蓄についても考えてみませんか。



東京都水道局「平成24年度一般家庭生活用水目的別調査結果」より

# 特集 災害から水道を守る・暮らしを守る

- ◆9月1日は「防災の日」です。防災の日は、広く国民が台風・豪雨・高潮・津波・地震等の災害についての認識を深め、これに対処する心構えを準備することを目的に、昭和35年に制定されました。9月1日という日付は、大正12年9月1日に発生した『関東大震災』に由来しています。
- ◆また、今年で東日本大震災の発生から5年が経過しました。そこで今回は水道を災害から守るための取り組みについて紹介します。併せて、6月1日から7日の水道週間に実施した、ご家庭での飲料水等の備蓄状況に関するアンケートの結果も紹介します。
- ◆この機会に、生活に必要な水道水と防災について考えてみませんか。



耐震管への布設替え工事の様子

## 多賀城市上水道部の取り組み

### 災害から速やかに復旧します

#### ①多賀城市上水道部危機管理対策マニュアルの継続的運用と防災訓練

お客様への水道水の供給に影響を与えるような災害が発生した場合でも、被害を最小限におさえ、BCP（事業継続計画）の観点に基づいて迅速に対応し「安全で安定した水道水の供給」を実現することを目的に、危機管理対策マニュアルの継続的運用に取り組んでいます。

また、同マニュアルについて、机上訓練及び実践訓練を実施しその都度、内容の検証と見直しを行い、災害時の具体的な連携体制等について整理すると共に、今後も継続してその実効性を高めていきます。



給水車への補給訓練（昨年度のも多賀城市上水道部防災訓練より、平成28年度の上水道部防災訓練は11月6日に実施予定です。）

■BCP（事業継続計画）とは：Business Continuity Planの略で、災害や事故など不測の事態を想定して、事業継続の観点から対応策をまとめたもの。危機発生の際、重要業務への影響を最小限に抑え、仮に業務を中断しても速やかに復旧・再開できるようにあらかじめ策定しておく行動計画のことです。

#### ②災害時応援協定の締結

次の関係機関と災害時における応援協定を締結しています。

協定締結の相手方	協定の概要
多賀城市管工事業協同組合	応急給水、水道施設復旧等の応援
株式会社 日立製作所東北支社（末の松山浄水場他運転管理等包括業務受託者）	水道施設復旧等の応援
株式会社 宅配（水道料金等徴収業務受託者）	応急給水、市民広報等の応援

また、公益社団法人日本水道協会を通して全国の水道事業者と応援協力体制を構築しています。

### 東日本大震災では下記の水道事業者からご支援をいただきました

- |            |            |
|------------|------------|
| <b>山形県</b> | <b>広島県</b> |
| ・天童市水道事業所  | ・福山市水道局    |
| ・長井市上下水道課  | ・江田島市企業局   |
| <b>長野県</b> | ・竹原市水道課    |
| ・塩尻市水道事業部  | <b>山口県</b> |
| ・大町市水道部    | ・防府市水道局    |
| ・安曇野市上下水道部 | ・宇部市ガス水道局  |
| <b>兵庫県</b> |            |
| ・伊丹市水道局    |            |