

多賀城 NOW



Cover
城南小児童が
古代米の
田植えを体験
(5、15ページに関連記事)

- 【特集】① 令和4年度 第26回
多賀城市中学校総合体育大会
② 古代米を知る。
そして、つぎの時代へつなぐ。

市役所からお知らせ
今月10日は、参議院議員通常選挙の投票へ
国民健康保険・後期高齢者医療制度のお知らせ
新型コロナウイルス感染症関連情報

多賀城ホットピックス
ふるさとを共有する フォトコンテスト
古代米と歴史をカレーで味わう



くらしの情報
市民プール小人無料開放
令和4年度 栄養教室

多賀城イズム
庄子 幸一 さん



特集

July 2022

①

キラリ、汗輝く

令和4年度 第26回多賀城市中学校総合体育大会

優勝・第1位結果

令和4年度「第26回多賀城市中学校総合体育大会」は6月4日、5日の2日間にわたり市内各会場で行われました。選手たちは、コロナ禍で部活中にさまざまな制限があった練習の成果を大舞台で競い合いました。試合に臨む真剣な眼差しや、仲間を一生懸命に応援する姿、試合が終わわり嬉しさや悔しさを全面に出す姿などが、会場の随所で見られました。

- 【野球】多賀城
- 【ソフトボール】多賀城
- 【サッカー】第二
- 【ソフトテニス】
 - ▽男子団体／多賀城
 - ▽男子個人／柏倉・渡部(多賀城)
 - ▽女子団体／東豊
 - ▽女子個人／川村・高橋(多賀城)
- 【バレーボール】
 - ▽男子／高崎
 - ▽女子／多賀城
- 【バスケットボール】
 - ▽男子／第一
 - ▽女子／多賀城

【バドミントン】

- ▽男子団体／多賀城
- ▽男子シングルス／立石(多賀城)
- ▽男子ダブルス／西城・井上(多賀城)
- ▽女子団体／第二
- ▽女子シングルス／佐藤(第二)
- ▽女子ダブルス／小川・今野(第二)

【卓球】

- ▽男子団体／多賀城
- ▽男子個人／水谷(高崎)
- ▽女子団体／高崎
- ▽女子個人／小幡(第二)

【柔道】

- ▽男子団体／多賀城
- ▽男子50kg級／佐藤(龍)(多賀城)
- ▽男子60kg級／吉田(多賀城)
- ▽男子66kg級／後藤(第二)
- ▽男子73kg級／高橋(多賀城)

【剣道】

- ▽男子団体／東豊
- ▽男子個人／清野(東豊)
- ▽女子個人／伊藤(高崎)
- 【三道】
 - ▽男子団体／高崎B
 - ▽男子個人／平賀(高崎)
 - ▽女子団体／高崎D
 - ▽女子個人／木村(高崎)



古代米を知る。 そして、つぎの世代へつなぐ。

多賀城市の特産品 「古代米」

多賀城は奈良時代に陸奥国を統治する拠点として栄え、当時の行政組織である「国府」と兵士などを指揮監督する役所である「鎮守府」が置かれ、古代東北の政治・文化・軍事の中心地としての役割を担いました。

現在、特別史跡に指定されている「多賀城跡」や周辺の遺跡からは、当時を物語るさまざまな遺物が出土されており、その中に米袋に付けたと思われる「黒春米」と書かれた木簡が出土しています。このことから、多賀城では遠い昔から米を作付けしていたということが読み取れます。

この歴史的な背景を受け、現在では稲の原種に近い「古代米」というお米を本市の特産品として認定しています。

▼本市は平成29年3月16日に古代米を対象に「ふるさと名物応援宣言」を行い全国津々浦々へと発信し、応援していくことを宣言しました。



多賀城市産古代米を 宇宙へ 東北復興宇宙ミッション

昨年5月、東日本大震災発災から10年になることから、復興支援企画「東北復興宇宙ミッション」で城南小学校の5年生が稲刈りをした本市産古代米が宇宙へ打ち上げられました。

NASAのロケットで宇宙へ出発した古代米は、昨年7月8日にフロリダ沖に着水し、茨城県にある筑波宇宙センターに戻ってきました。

城南小学校では、この古代米の帰還式を行い、地球へ帰還した古代米を見守る子どもたちが受け取りました。

その後、近隣市町を対象にしたイベント「復興宇宙祭り」が開催され、城南小学校の代表児童たちが帰還した古代米の活用アイデアなどを発表しました。会場に来ていた東北復興宇宙ミッション実行委員会の委員長で宇宙飛行士の山崎直子さんは子どもたちの発表をとっても興味深く聞いていました。

城南小児童の宇宙米活用方法 発表内容（一部抜粋）

- 宇宙米を増やし、ブランド名をつけて販売する
- 宇宙米の子孫を博物館に展示する
- 弁当の開発と販売をする
- しめ縄やリースなどの飾り物をつくる
- フラワーアレンジメントにする

学校で食の文化を学ぶ

—歴史のある地で、
歴史ある食の体験をする—

特別史跡多賀城跡附寺跡（市川字館前地内）の田んぼで平成28年から城南小学校の5年生が古代米の体験学習を受けています。

これは、昔から栽培していたとされる古代米の稲作体験をすることで、食の文化を知り、食の大切さを学び、そして、その経験を未来へつないでいくきっかけづくりとなります。

また、特別史跡多賀城跡附寺跡という歴史ある地で実施することから、多賀城の歴史を肌で感じ、改めてその魅力に気づくことにもつながります。

特別史跡多賀城跡附寺跡（市川字館前地内）の田んぼで平成28年から城南小学校の5年生が古代米の体験学習を受けています。



—古代米の田植え体験を通じて—

日本の主食である「米」がどのように育っていくのか、この体験を通じて知ってほしいです。また、地元の特産品である古代米に興味を持つきっかけになればと思います。

そして、この取り組みをたくさんのお子たちに広げていきたいです。

多賀城市産
古代米生産者
みそらの郷 代表
加藤 真崇さん



つぎの世代へ
つなぐ

5月26日、城南小学校の5学年131人が参加し、古代米の生産者みそらの郷加藤代表の指導の下、古代米の体験学習を行いました。今回は、昨年5月に宇宙へ打ち上げられた古代米も含め、古代米の苗が児童の手によって植えられました。

参加した児童からは「はだしで田んぼに入り、泥が気持ちよかった。楽しかったからもっと田植えをしたいと思った。」など、日常生活で触れることの少ない泥に大喜びしながら、楽しく取り組んでいました。そして、今回植えた古代米は今年の秋に収穫する予定です。この取り組みが毎年、繰り返し行うことで次の世代へ受け継がれていくのです。



1

令和4年度市職員採用試験

固 総務課人事係

- **申込書請求**：総務課へ直接。郵送の場合は、封筒に「職員採用試験申込書請求（職種名を記載）」と朱書きし、140円切手を貼り付けたA4判の書類が入る大きさの返信用封筒を同封
*詳しくは問い合わせるか、市HPを確認してください。
- **募集要領**：7月1日(金)から配布
- **申込期間**：7月1日(金)～8月4日(土)（郵送は8月4日必着）



試験の概要				
試験区分	初級（高校卒業程度）		中級（短大卒業程度）	実務経験
職種	事務A	事務B	保育士	研究員（再募集）
採用予定人員	若干名	若干名	若干名	若干名
年齢、資格要件など	平成13年4月2日から平成17年4月1日までに生まれた人。（学校教育法による大学（短期大学除く。）を卒業または令和5年3月31日までに卒業する見込みを除く。）	昭和48年4月2日から平成17年4月1日までに生まれ、身体障害者手帳、精神障害者保健福祉手帳または療育手帳のいずれかの交付を受けている人	平成5年4月2日以降に生まれ、保育士の資格を有する人	昭和58年4月2日以降に生まれ、発掘業務の実務経験年数が令和4年6月末日で通算3年以上かつ、発掘調査報告書などを主体的な立場で2冊以上執筆した実績がある人
申込期間	8月4日(土)まで（郵送は当日必着）			
第1次試験	●期日：9月18日(日) ●会場：市役所 ●内容：教養試験、適性検査			
第2次試験	●期日：11月中旬 ●会場：市役所 ●内容：面接試験、論文試験（保育士のみ）			

3

篤行者を 推薦してください

固 総務課秘書室

- **対象**
 - ① 多年にわたり、無報酬で道路や公園の清掃、除草などの愛護活動をしてきた個人、団体
 - ② 多年にわたり、無報酬で市民のためにボランティア活動をしてきた個人、団体
 - ③ その他、社会の善行者で、市民の模範となる個人、団体
 - ④ 人の生命、身体の安全確保に尽くした個人、団体

*①～③は、目安として団体においてはおおむね10年以上の活動実績があった場合
*④は、原則、令和3年4月以降にその行為があった場合
- **審査**：多賀城市表彰審査会で審査し、表彰者を決定します。なお活動内容のほか、期間・頻度などを総合的に審査します。
- **表彰**：11月1日(土)の多賀城市市政功労者表彰式典で表彰します。
- **推薦方法**：7月28日(土)まで、篤行者（自薦を除く）の住所・氏名・篤行内容（期間・頻度など）および推薦者の住所・氏名・連絡先を記入して、秘書室（〒985-8531住所記載不要）へ直接または郵送

2

文化財技師 (常勤・任期付職員) 募集

固 総務課人事係

- **募集人数**：3人
- **任期**：採用日～令和5年3月31日
- **業務内容**：埋蔵文化財の発掘調査・研究に関する技術的・専門的業務など
- **給与**：採用前の職務経験に応じ
[1級 206,470円/2級 236,720円/3級 280,720円]から給料月額を決定（その他各種手当などあり）
- **勤務時間**：8時30分～17時15分（休憩60分・土日祝休み）
- **選考方法**：経歴審査、論文考査、人物考査（個別面接）
* 大学卒業、実務経験、報告書作成などの受考資格要件有
- **申し込み**：随時受付。応募があった際に随時選考考査を実施（最終締切8月31日(土)）
* 募集要項・申込書は市HPまたは総務課で配布

5 「#生きづらさを 生きていく。」

7月は社会を明るくする
運動強調月間です

図 社会福祉課生活支援係

“社会を明るくする運動”が目指す、 立ち直り支援の輪に、ぜひ参加してください。

社会を明るくする運動は、全ての国民が、犯罪や非行の防止と罪を犯した人たちの更生について理解を深め、それぞれの立場で力を合わせ、犯罪や非行のない明るい(安全で安心な地域)社会を築こうとする全国的な運動です。

〈立ち直り支援には次のような形があります〉

●保護司

保護観察を受けている人を面接を通じた助言や指導でサポート

●協力雇用主

社会復帰に協力して「就労」と「見守り」を行う

●更生保護協議会

地域の犯罪予防活動や更生支援を行うボランティア

〈立ち直りを支援する方法はさまざまです〉

寄付で応援する、イベントに参加する、SNSをフォロー拡散など、一人ひとりが、この運動への関心を深めることも、立ち直り支援のひとつです。

本市は推進月間にあわせ、この運動を推進しています。

- JR多賀城駅前での啓発活動(7月1日金)
- 保護司による市民相談室の開設
(7月5日水・6日木)10時～12時・13時～15時
文化センター*予約不要)



保護局公式
Twitter



保護局公式
Instagram



法務省公式
YouTubeチャンネル



社会を明るくする運動
ホームページ

4 今月10日は、 参議院議員通常選挙の 投票へ

図 選挙管理委員会事務局選挙係

- 投票時間：7月10日(日)7時～20時
*投票速報は市HPで随時公表

●投票できる人：(①②両方を満たす人)

①令和4年3月21日までに住民票が作成(転入届)されており、基準日(6月21日)において、引き続き3カ月以上住民基本台帳に記録されている人

②平成16年7月11日までに生まれた人

*令和4年3月22日以降に、他の市区町村から本市に転入届を出した人で、それまで前住所地に3カ月以上居住していた人は、前住所地での投票です。

仕事や旅行などで当日投票できない人は

■期日前(不在者)投票

●期 間：6月23日(水)～7月9日(土)

●時 間：8時30分～20時

●場 所：選挙管理委員会事務局(市役所敷地内)、
最終日(7月9日)のみ母子健康センター
(市役所敷地内)

●投票所入場券

未着、紛失などで持参できない人も投票できます(身分証明書・印鑑不要)。投票所入場券の裏面「期日前投票宣誓書兼請求書」欄に、氏名・生年月日を自書し、選挙当日投票できない事由欄の番号を○で囲み、期日前投票所受付に提出してください。

*期日前投票日時点で満18歳未満(選挙人名簿に登録されている)の人は、不在者投票の手続きで投票可

■病院などでの不在者投票

指定の病院や施設に入っている人は、次の各病院・施設で不在者投票ができます。

●指定病院／仙塩総合病院、塩釜市立病院、坂総合病院、緑ヶ丘病院、赤石病院、松島病院、宮城利府掖済会病院、仙塩利府病院

●指定介護老人保健施設／恵愛ホーム、リハビリパークみやび、グリーンヒルズ、やまと塩竈、松島みどりの家、利府仙台ロイヤルケアセンター、加瀬ウェルネスタウン

●指定老人ホーム／多賀城苑、清楽苑、ウィズ月見ヶ丘、ケアハウス月見ヶ丘、こころの樹、松島長松苑、第二清楽苑、十符・風の音、壱ノ町

●身体障害者支援施設／杏友園

■開票(参観可)

●場 所：総合体育館

●日 時：7月10日(日)21時から

6

国民健康保険・後期高齢者医療制度のお知らせ

令和4年度国民健康保険税

国民健康保険は助け合いの制度です。加入者が安心して医療を受けられ、病気やけがで医療機関を受診した際、医療費の負担が一部で済みます。

制度運営は、加入者の保険税などで成り立っています。円滑な運営のために、保険税は納期内に納付してください。

年間保険税額合計	医療給付費分	後期高齢者支援金分	介護納付金分
賦課限度額	病気やけがをして病院などにかかった際の医療費の支払いなどに使われます。 650,000円	後期高齢者医療制度を支えるための財源に充てられません。 200,000円	40歳以上65歳未満(介護2号被保険者)の人に対して課税され、介護保険制度を支えるための財源に充てられます。 170,000円
所得割額 加入者の所得に応じてかかるもの	被保険者それぞれの総所得(基礎控除後) × 7.0%	被保険者それぞれの総所得(基礎控除後) × 2.0%	介護2号被保険者それぞれの総所得(基礎控除後) × 1.4%
均等割額 加入者1人ごとにかかるもの	被保険者数 × 26,880円	被保険者数 × 7,680円	介護2号被保険者数 × 8,640円
平等割額 1世帯あたりにかかるもの	23,520円/1世帯	7,680円/1世帯	5,400円/1世帯 (介護2号被保険者がいる世帯)

国民健康保険税を軽減するための判定基準

所得が少ない人の税負担を軽減するため、世帯主および加入者の前年中の合計所得金額が一定の基準以下の場合、均等割額と平等割額の7割・5割・2割が軽減される制度があります。

*右表の被保険者数には特定同一世帯所属者(国民健康保険から後期高齢者医療制度に移行した人)を含む。

令和4年度 軽減判定基準額	
7割軽減	43万円 + 10万円 × (給与所得者等の数 - 1)
5割軽減	43万円 + 28万5千円 × (被保険者数) + 10万円 × (給与所得者等の数 - 1)
2割軽減	43万円 + 52万円 × (被保険者数) + 10万円 × (給与所得者等の数 - 1)

*給与所得者等の数とは、一定の給与所得者(給与収入が55万円を超える)の数および公的年金所得者(公的年金等の収入が60万円を超える65歳未満、または公的年金等の収入が125万円を超える65歳以上)の合計数

問 国保年金課国保年金係

届いたら必ず確認してください

◆ 国民健康保険税納税通知書

令和4年度分の保険税が確定します。4月に発送した暫定賦課分を差し引き、残りを精算賦課分として課税します。

先に暫定賦課分として納めた金額が、年間の保険税額を上回った場合は、差額分を戻します。

◆ 国民健康保険高齢受給者証(70～74歳)

新しい受給者証を7月下旬に郵送します。8月からは新しい高齢受給者証を使用してください。

●対象：70歳から74歳までの国民健康保険加入者

(昭和22年8月2日から昭和27年7月1日生まれ)

◆ 後期高齢者医療制度 被保険者証・保険料納入通知書

令和4年度分の被保険者証(桃色)と、保険料納入通知書を7月中に郵送します。8月からは新しい被保険者証を使用してください。

*窓口負担割の見直しに伴い、例年と異なり有効期限が9月30日までです。10月1日以降の被保険者証は、9月中に送付します。

●保険料：納付方法は、原則として年金から天引き(納付書、口座振替などによる納付に変更となる場合有)

問 国保年金課国保年金係

7

国民年金のお知らせ

国民年金保険料の免除・猶予制度 (所得制限有)

- 対象：経済的な理由で国民年金保険料の納付が困難な人
- 申請期間：令和4年7月～令和5年6月(7月1日受付開始)
*過去分は、申請書受理月から2年1カ月前(既納付済月は除く。)まで
- 継続審査：令和4年6月分まで全額免除または納付猶予の承認を受けた人で、申請の際に免除の継続を希望した場合は申請不要
- 必要書類：年金手帳または個人番号を確認できる書類、本人確認ができる書類
*失業で申請する場合のみ、雇用保険受給資格者証、雇用保険被保険者離職票、雇用保険被保険者資格喪失確認通知書などいずれか1点の写し
- 申請先：仙台東年金事務所または国保年金課

☎ 仙台東年金事務所 ☎ 257-6111
国保年金課国保年金係

国民年金保険料の 産前産後期間の免除制度

- 対象：出産日が平成31年2月1日以降の国民年金第1号被保険者
- 対象期間：出産予定日または出産*した月の前月からの4カ月間(多胎妊娠は出産予定日または出産した月の3カ月前から6カ月間)
*妊娠85日(4カ月)以上(死産、流産、早産した人を含む。)
- 手続き：出産予定日の6カ月前から受付可
- 必要書類
①年金手帳または個人番号を確認できる書類
②本人確認ができる書類
③出産予定日の分かるもの(母子健康手帳など)
*子が別世帯の場合は、出産日および親子関係が分かるもの(出生証明書など)
- 申請先：仙台東年金事務所または国保年金課

☎ 仙台東年金事務所 ☎ 257-6111
国保年金課国保年金係

国民健康保険限度額適用認定証の更新

「国民健康保険限度額適用認定証」や「国民健康保険限度額適用・標準負担額減額認定証」の有効期限は7月31日です。引き続き必要な場合は、7月22日[☎]以降に再度申請をしてください。

- 対象：国民健康保険に加入し、次のいずれかに該当
①70歳未満の人
②70歳以上で住民税非課税世帯の人
③70歳以上で自己負担割合が3割の現役並み所得の人(課税所得145万円以上690万円未満)
- 必要書類：対象者の国民健康保険証、世帯主と対象者のマイナンバー、手続きをする人の本人確認できる書類
- 申請開始：7月22日[☎]

☎ 国保年金課国保年金係

国民健康保険の外来年間合算 高額療養費制度

計算期間(1年間)内に外来診療で支払った医療費が年間上限額を超えた場合、超えた部分を支給します。該当者には個別にお知らせを送付します。

- 対象：国民健康保険に加入し、次の①②両方に該当する人
①70歳以上75歳未満
②基準日時点で高額療養費の自己負担限度額区分が、一般または住民税非課税世帯
- 基準日：7月31日
(計算期間中に死亡した場合は死亡日)
- 計算期間：前年8月1日から7月31日までの1年間
- 年間上限額：144,000円
*計算期間内に月ごとの高額療養費が支給されている場合は、そのうち外来診療分としてすでに支給された額を差し引いて計算

☎ 国保年金課国保庶務係

8 第29回「壺の碑」 全国俳句大会 投句募集



☎ 市民文化創造課交流観光係

第29回「壺の碑」全国俳句大会を10月23日㊤にオンラインで開催します。募集は事前投句のみです。入選句の発表や選者による入選句の選評もオンラインで無料配信します。

地元選者は、西山睦氏、成田一子氏、高橋健文氏を予定し、実行委員長の高野ムツオ氏も選者を務めます。

■一般の部

当季雑詠（未発表作品1組3句）、何組でも応募できます。

応募用紙または400字詰め原稿用紙に作品、氏名、住所、俳号、所属結社、電話番号を記入し、投句料1組1000円（無記名の定額小為替を同封し）、郵送。

■小・中学生の部

未発表作品（学校内で発表したものも不可）、1人3句まで。

応募用紙または400字詰め原稿用紙に作品、氏名、住所、学校名、電話番号を記入し郵送。投句料無料。

●応募用紙

市HPからダウンロードまたは市内各施設で配布しているチラシなどを利用してください。

●申込締切

一般の部8月31日㊤

小中学生の部9月15日㊤（当日消印有効）

●郵送先

〒985-0835 多賀城市下馬三丁目7-1-1301

（壺の碑）全国俳句大会事務局宛

*多賀城自由大学俳句学部のYouTubeチャンネルで公開します。昨年の様子を配信中です。



9 コンビニ交付サービスがさらに便利になります

☎ 市民課市民係

市外に住所がある人もコンビニで戸籍証明書を取得できるようになります。

コンビニ交付は、マイナンバーカードを利用して市区町村が発行する証明書を全国のコンビニエンスストアのマルチコピー機で取得できるサービスです。夜間や休日でも取得できますので、利用してください。

●追加される証明書

市外に住所があり、本市に本籍がある人の戸籍証明書（謄本・抄本）

●追加日：7月18日㊤㊦

●利用時間：6時30分～23時（システム休止日を除く）

●コンビニ交付対象証明書

証明書	手数料（1通）	請求者
住民票の写し	200円	多賀城市に住所がある本人および同一世帯の人
印鑑登録証明書		多賀城市に印鑑登録をしている人
市県民税課税（所得）証明書・非課税証明書		賦課期日の1月1日に本市に住所がある人 *本人の最新3年分のみ取得可
戸籍証明書（謄本・抄本）	450円	住所地を問わず多賀城市に本籍がある本人および同一戸籍の人 *市外に住所がある人は、初回のみ事前に利用登録申請が必要（登録は要1週間）

●証明書交付時に必要なもの

- ・マイナンバーカード
- ・マイナンバーカードの暗証番号（利用者用電子証明書）

●コンビニ交付一時停止：7月13日㊤17時30分～23時（戸籍証明書のみ）、7月16日㊤～7月17日㊤終日

12 犬の飼い方

環境施設課資源環境係

■犬の登録と狂犬病予防接種

生後91日以上の子犬は、市に登録し毎年一回狂犬病予防注射が義務付けられています。

犬の登録と狂犬病予防注射済票交付の申請は、環境施設課または下記の病院で可能です。

それ以外の病院で注射をうける場合は、「注射済証明書」を環境施設課に持参し、交付申請をしてください。

- 犬の登録手数料 3,000円
- 狂犬病予防注射済票交付手数料 550円

■指定獣医師一覧表

病院名	住所	電話番号
ソルト動物病院	多賀城市八幡4丁目2-2	369-3422
たがじょう動物病院	多賀城市鶴ヶ谷3丁目4-5	362-6800
たかひら動物病院	多賀城市高橋5丁目10-1	781-8780
ケイ動物病院	塩釜市玉川2丁目6-19	367-4431
花園動物病院	利府町花園3丁目23-3	356-7699
村木動物病院	利府町菅谷3丁目2-5	356-5598
オノデラ動物病院	利府町中央1丁目10-4	767-7566
フォルテ動物病院	塩釜市新浜町1丁目18-6	253-6422

■愛情と責任を持って飼いましょう

- 周りに迷惑のかからないよう飼いましょう
- 犬の鑑札と狂犬病予防注射済票を着けましょう
- 「フン」は必ず持ち帰りましょう



10 マイナンバーカード 交付申請書が 郵送されます

市民課市民係

マイナンバーカードを取得していない人に、国がQRコード付きのマイナンバーカード交付申請書を7月から順次郵送します。

スマートフォンや郵送、パソコンなどで簡単に申請できます。詳しくは国のHPを確認してください。

市民課で、マイナンバーカード申請支援(写真撮影から申請完了まで約5分)を行っていますので、申請が難しい人は利用してください。

- 申請場所：市民課
- 申請日時：平日9時～17時
- 持ち物：郵送されたQRコード付きマイナンバーカード交付申請書、本人確認書類1点

11 ベガルタ仙台 防災サッカー教室

生涯学習課社会教育係

市民スポーツクラブ ☎ 365-1918

明治安田生命仙台支社 ☎ 263-1331

本市と明治安田生命の包括連携事業として、防災拠点施設のSTEPで開催します。

特別コーチとして菅井直樹さん(写真)が参加。ベガルタ仙台グッズが当たる抽選会もあります。

*コーチ陣は変更になる場合有

●日時：8月6日(土)10時30分～12時30分
(10時受付開始)

●場所：さんみらい多賀城イベントプラザ(STEP)

●対象：小学生70人

●参加費：無料

●申込方法

申込用紙に必要事項を記入の上、市民スポーツクラブに提出または下記あて郵送

【郵送先】〒980-8448

仙台市青葉区中央2-10-30 仙台明芳ビル7階 明治安田生命仙台支社(担当：井上)

*申込用紙は、総合体育館または市民スポーツクラブHPで入手可。募集人数を超える場合は抽選

●申込期限：7月20日(水)
(郵送は当日消印有効)



©VEGALTA SENDAI



子育て世帯生活支援特別給付金

●対象

■ひとり親世帯で①～③のいずれかに該当

①令和4年4月分の児童扶養手当を受けている(申請不要)

②公的年金などを受給しており、令和4年4月分の児童扶養手当の支給が全額停止されている(要申請)

③新型コロナウイルス感染症の影響を受けて家計が急変するなど、収入が児童扶養手当受給者と同じ水準になっている(要申請)

■ひとり親以外の子育て世代で①②のいずれかに該当

①令和4年4月分の児童手当または特別児童扶養手当を受けていて、令和4年度分の住民税均等割が非課税である(申請不要)

②令和4年3月31日時点で18歳未満(障害児については20歳未満)の子の養育者であって令和4年度分の住民税均等割が非課税または家計が急変し、住民税均等割が非課税相当の収入などとなった(要申請)

●給付金額：児童一人につき5万円

●振込日

〈申請不要者への給付分〉6月30日Ⓞ

〈上記以外〉7月以降随時

●申請受付：随時受付(各種申請書・申立書は市HPでダウンロード可)

●申請：申請時点で居住の市町村に提出

☎ 子ども政策課 子ども政策係

保険税(料)の減免

国民健康保険税、後期高齢者医療保険料、介護保険の第1号保険料の減免を受けられる場合があります。

●減免要件

①主たる生計維持者が死亡または重篤な傷病を負った場合

②主たる生計維持者の収入が前年に比べ、一定程度減少すると見込まれる場合

●減免対象

4月1日～令和5年3月31日までに納期限(特別徴収の場合は特別徴収対象年金の支払日)が設定されている保険税(料)

*詳しくは、7月中旬に送付する納税(入)通知書に同封するチラシで確認してください。

☎ 【国民健康保険、後期高齢者医療保険】

国保年金課 国保年金係

【介護保険】 介護・障害福祉課 介護保険係

13

新型コロナウイルス感染症関連情報

10割増商品券(たがもん・ボーちゃんスーパープレミアム商品券)を販売します

新型コロナウイルス感染症の影響で、物価高騰などのさまざまな困難に直面する市民生活の負担軽減と地域消費の喚起のため、10割増商品券を販売します。

●販売金額：1セット5,000円

(商品券1セット500円券×20枚入り、計10,000円分)

*全取扱店共通券12枚・地域取扱店限定券8枚

●発行数：30,000セット

●利用期間：8月1日Ⓞ～令和5年1月31日Ⓞ

●販売方法(優先購入券がある市民向け販売)

7月30日Ⓞ～8月7日Ⓞ

販売期間	7月30日Ⓞ、31日Ⓞ	8月1日Ⓞ～5日Ⓞ	8月6日Ⓞ、7日Ⓞ
販売場所	多賀城市役所	多賀城・七ヶ浜商工会 多賀城事務所 (伝上山3-1-12)	多賀城市役所
	山王地区公民館		
	大代地区公民館		
販売時間	各日午前9時30分～午後4時		

*期間中の土日は、混雑回避のため特設会場で販売します。期間中の平日は多賀城・七ヶ浜商工会多賀城事務所で販売します。

*日にちによって販売場所が異なります。

*令和4年6月末時点で住民登録のある世帯の世帯主宛てに、発売前の7月下旬頃に優先購入券(はがき)を送付します。購入を希望する場合は届いた優先購入券と引換えに1世帯1セットを必ず購入できます。

*使用できる店舗は、商品券に同封するチラシや、市HP、多賀城・七ヶ浜商工会HPなどを確認してください。

*優先購入券がある市民向け販売終了後、市民向けに追加販売を実施予定です。詳しくは多賀城NOW8、9月号を確認してください。

☎ 産業振興課 商工係

新型コロナウイルスワクチンの追加（4回目）接種

国から新型コロナウイルスワクチンの追加(4回目)接種実施の方針が示され、追加接種を進めています。

●対象

3回目の接種完了から5カ月が経過した

- ①60歳以上の人
- ②18歳以上60歳未満で基礎疾患を有する人およびその他重症化リスクが高いと医師が認める人

●接種券

対象者へ接種券を順次発送します。発送時期は接種日で異なります。

*基礎疾患を有する人、その他重症化リスクが高い人は、別途申告が必要です。市HPの申込フォームで申告または、問い合わせてください。

●予約方法

接種券が届き次第予約できます。コールセンターまたはWeb予約フォームで予約してください。コールセンターへ予約する場合は、電話番号の間違いに注意してください。

コールセンター ☎ 0120-332-126 (接種予約専用)

■武田社ワクチン(ノババックス)の接種

武田社ワクチン(ノババックス)は、国内で承認された4例目の新型コロナウイルスワクチンです。希望者は問い合わせてください。

●対象

①ポリエチレングリコールに対するアレルギーなどでmRNAワクチン(ファイザー社、モデルナ社ワクチン)を接種できない人(1・2回目接種対象)

*ポリソルベートのアレルギーがある人はかかりつけ医に相談してください。

②3回目接種の場合、2回目接種日から6カ月以上が経過している人

③武田社ワクチン(ノババックス)の接種希望者

*国の指針で、現時点では4回目接種に武田社ワクチン(ノババックス)は使用できません。

☎ 新型コロナウイルスワクチン接種対策室

新型コロナワクチン接種実績 (6月12日時点)

	接種対象者数 (令和4年 4月1日時点)	1回目	2回目	3回目
65歳以上	16,488人	16,019人 (97.2%)	15,954人 (96.8%)	14,850人 (90.1%)
12歳以上 64歳以下	39,476人	34,224人 (86.7%)	34,043人 (86.2%)	22,673人 (57.4%)
合計	55,964人	50,243人 (89.8%)	49,997人 (89.3%)	37,523人 (67.0%)
5歳以上 11歳以下	3,963人	935人 (23.6%)	804人 (20.3%)	

☎ 新型コロナウイルスワクチン接種対策室

国民年金保険料の減免

●対象

次の要件を全て満たす人

①令和2年2月以降、新型コロナウイルス感染症の影響により収入が減少

②令和2年2月以降の所得状況から、当年中の所得が、国民年金保険料免除基準相当になることが見込まれる

*令和4年7月分以降の申請は、令和3年1月以降で収入が減少した月が対象

●期間

令和2年2月以降の国民年金保険料

*令和4年7月分以降は再申請が必要

*学生は、学生納付特例の申請

*過去期間の申請は、申請書が受理された月から2年1カ月前(既納付済み月は除く。)まで

●必要書類

①国民年金保険料免除・納付猶予申請書または学生納付特例申請書

②簡易な所得見込額の申立書

*学生納付特例申請は、在学証明書または学生証(コピー)が必要

*各種申請書・申立書は、日本年金機構HPでダウンロード可

●申請先

☎ 仙台東年金事務所 ☎ 257-6111

国保年金課国保年金係

傷病手当金の適用期間の延長

国民健康保険および後期高齢者医療における新型コロナウイルス感染症に感染した被用者などに対する傷病手当金の支給について、適用期間が9月30日まで延長になりました。

*詳しくは、市HPを確認するか、問い合わせてください。

☎ 国保年金課国保庶務係



ふるさとを共有する フォトコンテスト

「城南フォトコンテスト」(城南自治会 高橋伸会長)の応募作品展示は5月7日から31日まで、JR 国府多賀城駅構内で行われました。

コロナ禍で自治会活動が制限される中、コンテストを通して会員同士の交流を深めるため企画され、「未来に残したい城南の今」をテーマにした写真を募集しました。

樋の口大橋から見える春の城南のまち並み、砂押川や東北本線沿線の風景など、地区のさまざまな姿をとらえた23作品が寄せられました。

立ち寄った人は、普段気づかないふるさとの景色を再発見し、作品に見入っていました。



奈良・東北の貴重な寺宝が一堂に会します

「東日本大震災復興祈念「悠久の絆 奈良・東北のみほとけ展」記者発表会」(「絆とうほく～復興への祈り～」実行委員会主催)は5月13日、東北歴史博物館で行われました。

いにしえから続く奈良と東北の「絆=縁」を伝え、東日本大震災からの復興の力となることを願い、法隆寺・唐招提寺・西大寺を中心とした、奈良と東北の国宝、重要文化財を始めとした貴重な寺宝が多賀城の地で一堂に会する展覧会と特別講演会が令和5年4月から6月にかけて、東北歴史博物館で開催予定です。

誰もが暮らしやすい地域をめざして

「春の回廊アート2022 多賀城の桜パントークショー」は5月15日、文化センターで行われ、20人が参加しました。

地域の花やハーブを活用したパン作りによって、地域活性化に取り組む羽生裕二氏から多賀城の桜の花びらを使用した桜酵母で制作したパンにまつわる話、地域づくりや思い描く未来についての話がありました。

羽生氏は、先天性の聴覚障害を持ち、参加者が紙に書いた質問にパソコンを使い一つ一つ丁寧に回答しました。参加者は、誰もが暮らしやすい地域にするために不可欠である相互理解を促し、情報発信の偏りをなくすための筆談などのスローコミュニケーションを実際に体験しました。



5月22日は飲酒運転根絶の日

「多賀城市飲酒運転根絶大会」は5月22日、国道45号八幡一丁目交差点で行われ、交通安全推進関係団体、仙台育英学園高等学校生徒など約70人が参加しました。

17年前、飲酒・無謀運転により仙台育英学園高等学校の生徒3人が亡くなる事故が起きました。このような事故の再発を防ぐため、本市は毎年この日に実施しています。犠牲者に黙とうを捧げた後、のぼり旗やハンドボードを手に、事故発生現場で停車中のドライバーひとりひとりへ啓発品を手渡し、飲酒・無謀運転の撲滅や安全運転を呼び掛けました。

小学生が古代米の田植えを体験

「多賀城跡内歴史的食文化（古代米）体験学習」は5月26日、特別史跡^{たがしやうあつとつたりてらあと}多賀城跡附寺跡内にある水田で行われ、城南小学校の5年生131人が参加しました。

多賀城で古来から栽培されていたといわれる古代米の稲作体験を通じて、多賀城の歴史や伝統的な食文化について学ぶことを目的とした事業です。昨年スペースシャトルで打ち上げられ帰還した、宇宙古代米の田植えも行いました。

子どもたちはぬかるむ足元に気をつけながら、みんなで協力して隙間なく苗を植え、「楽しかった」と笑顔で感想を話していました。



多賀城の未来を一緒に考える

『Taga 懇^{たがこん}「多賀城の未来の懇談会」』は5月28日、市民活動サポートセンターで行われ、19人が参加しました。

Taga 懇は市民と市長とが一緒にまちづくりを進めていけるよう、多賀城の未来を考えるきっかけとして開催しました。深谷市長からテーマである「多賀城創建1300年事業」に関する話があり、参加者からは、多賀城を盛り上げるための意見が出されました。

Taga 懇は、市内の小学校区ごとに来年1月まで計6回行われます。（16ページに関連記事）

古代米と歴史をカレーで味わう

「歴史と多賀城カレー市」（歴史と多賀城カレー市実行委員会主催）が5月29日、市中央公園広場で行われました。

今年、本市産の古代米を使用した多賀城カレーを開発した「3 Flavor Curry」（仙台市宮城野区）を含む、市内外の飲食店6店がキッチンカーで参加しました。各店舗が古代米を使用した創作カレーを販売し、多くの来場者でにぎわいました。

場内では、2年後に創建1300年を迎える多賀城について、復元中の多賀城南門にまつわる講話も行われ、訪れた人は、歴史とカレーを味わっていました。



海からもらった宝物

「海藻おしばと海のアートづくり教室」は6月4日、中央公民館で行われ、小学生と保護者6組が参加しました。

参加者は、初めに菖蒲田浜海岸（七ヶ浜町）に集合。講師の理研食品株式会社社員から海藻の種類や特徴の説明を受け、砂浜に打ち上げられた海藻を採集して、中央公民館へ移動しました。

海藻を塩抜き・乾燥させて海藻のおしばと、レジンという透明な樹脂でできたアクセサリを作りました。参加者は、完成した宝物を大事そうにしていました。

（24ページに関連記事）



募集



Recruitment

週30時間勤務保育士

子ども政策課子ども政策係

▼募集人数 若干名

▼任用期間 任用日〜令和5年3月31日(勤務の状況などで延長する場合有)

▼報酬 月額13万8898円(期末手当、時間外勤務手当、通勤手当、年次有給休暇、社会保険有)

▼勤務時間 7時〜19時15分、1日6時間週5日、シフト制、土曜勤務有

▼勤務場所 公立保育所(志引、八幡、桜木)のいずれか

▼資格 保育士資格

▼面接日程 相談の上決定

▼申し込み 履歴書および資格証明書類の写しを7月15日(金)まで子ども政策課へ直接

宮城東部衛生処理組合
☎368・6017

令和4年度宮城東部衛生処理組合職員

試験区分・職種 上級(大卒卒業程度)機械

▼受験資格 昭和62年4月2日〜平成13年4月1日生

▼募集人数 若干名

- ▼第1次試験日 9月18日(日)
- ▼申込受付 7月1日(金)〜8月4日(木)(郵送は当日必着)
- ▼試験案内 組合HPまたは組合で7月1日(金)から配布(郵送可)

令和4年度自衛官

自衛隊宮城地方協力本部

仙台募集案内所

☎284・5001

▼募集種目

①一般曹候補生

②自衛官候補生

③航空学生

▼締切

①9月5日(日)

②8月31日(木)

③9月8日(木)

▼採用説明会

●7月31日(日)13時〜16時

七ヶ浜町中央公民館

●8月6日(土)13時〜16時

中央公民館、利府町役場

●8月7日(日)13時〜16時

ふれあいエスプ塩釜

*仙台駅東口案内所では随時説明会を開催。

くらし



Living

多賀城未来の懇談会



第3回Taga懇「多賀城未来の懇談会」開催

地域コミュニティ課広報聴係

テーマを設け、小学校区ごとに市民と市長とが一緒に多賀城の未来を考える懇談会を実施します。

▼日時 7月23日(土)10時〜11時30分

▼場所 市民活動サポートセンター

▼対象 多賀城小学校区の市民(主な行政区・東田中、新田中、旭ヶ岡、留ヶ谷、伝上山、隅田、向山、東能ヶ田、西能ヶ田、下馬西、八幡下二)

▼テーマ 多賀城創建1300年ほか

▼申込期限 7月15日(金)

▼申込方法 電話、直接または申込フォーム(QRコードから)

▼参加料 無料

*本懇談会は、市民と市長とがまちの情報を共有できる機会を持ち、共にまちづくりを進めていけるよう開催するものです。



申込フォーム

市民プール小人無料開放

市民プール

☎365・3232

夏休み期間、幼児から高校生までの市民プール利用料金が無料になります。学校ごと無料開放日が異なります。詳しくは市民スポーツクラブのHPを確認してください。

*成人およびシニアは通常開放、通常料金

▼対象 市内在住の幼児(おむつが取れている3歳以上)から高校生まで

▼無料開放時間 10時〜17時(受付は16時15分まで)

▼無料開放日

●多賀城小学校 7月25日(月)、8月2日(火)、11日(木)、19日(金)

●多賀城八幡小学校・多賀城東小学校 7月21日(木)、29日(金)、8月6日(土)、14日(日)

●山王小学校 7月26日(火)、8月4日(水)、12日(金)、20日(土)

●城南小学校 7月23日(土)、31日(日)、8月8日(日)、16日(火)

●天真小学校 7月22日(金)、30日(土)、8月7日(日)、15日(月)

●市内中学校 7月24日(日)、8月1日(日)、9日(火)、18日(木)

- 幼児・高校生 7月28日(水)、8月5日(金)、13日(土)、21日(日)
- 学校指定なし(幼児から高校生まで) 8月22日(日)
- ▼持ち物 市内在住を証明するもの(小学生的場合は名札、中学生は学生証など)



無人ヘリ・ドローンによる病害虫防除作業実施

産業振興課農政係

西部水田地帯で、良品質米の生産を目的に、病害虫防除のため、無人ヘリ・ドローンで薬剤の散布を行います。

▼散布時期 7月下旬〜8月中旬

*詳しい日程・区域は市HPを確認してください。

多賀城市の自然環境展示

環境施設課資源環境係

本市の自然環境調査の結果や生物多様性のパネル、昆虫標本などを展示します。

▼期間 7月16日(土)〜8月14日(日)

▼会場 市立図書館

*別事業で観覧できない時間帯有



市内の生活系ごみ

環境施設課資源環境係

令和3年度の生活系ごみ処理量は14,999トンで、前年度と比較すると125トン減少しましたが、平成31年度と比較すると522トン増加しています。

生活系ゴミの内、資源物は増加しており、リサイクルに役立っています。引き続きごみの減量と分別、資源のリサイクルに努めましょう。

生活系ごみ処理量

項目	単位	平成31年度	令和2年度	令和3年度
生活系ごみ	トン	14,477	15,124	14,999
1世帯当たり	キログラム	532	551	542
1人当たり		233	243	242

生活系ごみ処理経費

項目	単位	平成31年度	令和2年度	令和3年度
生活系ごみ	千円	386,348	418,194	395,749
1トン当たり		26,687	27,651	26,385
1世帯当たり	円	14,192	15,224	14,292
1人当たり		6,207	6,728	6,394

生活系ごみ処理量（内訳）

項目	単位	平成31年度	令和2年度	令和3年度
もやせるごみ	トン	11,535	12,049	11,918
もやせないごみ・粗大ごみ		955	943	836
プラスチック製容器包装		470	501	546
資源物		1,517	1,631	1,699
合計		14,477	15,124	14,999

宮城県誕生150周年記念講演・記念演奏会

宮城県企画部企画総務課
☎211-3872

東北大学名誉教授の平川新氏による講演、宮城県警察音楽隊による演奏会です。

▼日時 9月3日(土)13時～15時30分

▼場所 県庁2階

▼募集人数 200人(応募多数時は抽選)
*申し込み方法など詳しくは7月4日(月)からQRコードのサイトに掲載



第71回宮城県統計グラフコンクール作品募集

宮城県企画部統計課
☎211-2451

▼テーマ 自由。小学4年生以下は児童が観察した結果をグラフ化したもの。

▼部門

- ①小学1・2年生の部
- ②小学3・4年生の部
- ③小学5・6年生の部
- ④中学生の部
- ⑤高校生および学生・一般の部

⑥パソコン統計グラフの部

▼規格 72・8センチ×51・5センチ(B2判)

▼締切 9月2日(金)必着

事務用ブース貸し出し

市民活動サポートセンター
☎368-7745

地域活動を行う団体に、パーティションで仕切られた事務スペースを貸し出します。事務机、椅子、Wi-Fi有。

▼利用期間 9月1日(土)～令和5年8月31日(土)

▼費用 1200円/月

▼申し込み 7月19日(火)17時まで
▼審査会 8月上旬

性暴力被害相談支援センター宮城

けやきホットライン
☎0120-556460

宮城県では、性暴力被害者の相談や医療機関などへの付き添い、受診費用などの助成をしています。

▼日時 (月)～(金)10時～20時、(土)10時～16時(祝除く)

自衛官募集相談員の紹介

自衛隊宮城地方協力本部
仙台募集案内所
☎284-5001

自衛官志願者の情報提供や地方協力本部が行う募集広報の援助をしています。

▼相談員氏名(敬称略)

中鉢晋、小川裕一(任期は令和4年7月1日から2年間)、高橋秀秋(任期は令和3年7月1日から2年間)

NPO・市民活動団体運営なんでも相談会

市民活動サポートセンター
☎368-7745

▼対象 NPO・市民活動団体

▼日時 7月21日(土)16時～19時

7月24日(日)13時～16時

▼場所 市民活動サポートセンター

シルバー人材センター入会説明会

シルバー人材センター
☎368-2350

▼日時

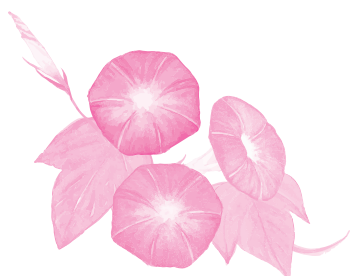
①7月13日(土)14時から

②7月27日(土)14時から

▼予約 不要

▼会場 シルバーワークプラザ

▼対象 60歳以上の働く意欲がある健康な人





甲種防火管理新規講習

一般財団法人日本防火・防災協会
☎03・6263・9903

多数の人が出入りし勤務する事業所、一つの建物内に管理権原者が異なる種々のテナントが存在する場合は、防火管理者が必要です。

- ▼日程 9月12日(月)～13日(火)
- ▼場所 多賀城消防署
- ▼定員 50人(先着順)
- ▼受け付け 7月26日(火)～8月2日(火)
- ▼費用 8千円(テキスト代含む)

心がけ次第で防げる！ 熱中症対策

塩釜地区消防事務組合消防本部
☎361・1612

- ▼熱中症予防のポイント
- 部屋の温度をこまめにチェック
- 室温28度を超えないように、エアコンや扇風機を上手に使う
- のどが渇く前に水分補給
- 外出の際は体をしめつけない涼しい服装と、日よけ対策
- 日頃から栄養バランスの良い食事と体力づくり

●本格的に暑くなる前に汗をかき習慣を身につけて、暑さに強い体を作る

▼こんなときたむらわずに救急車を呼びましょう。

- 自分で水が飲めなかったり、脱力感や倦怠感が強く、動けない場合
- 意識がない(おかしい)、全身のけいれんがある

防災人あつまれ!! 多賀城の防災について 考えませんか?

市民活動サポートセンター
☎368・7745

誰もが安心して暮らせるまちを目指し、防災のあれこれを考えます。

- ▼対象 地域防災リーダー、防災士、県防災指導員、企業の防災担当者、地区の防災担当者、防災に興味のある人
- ▼日時 7月15日(金)18時30分～19時30分
- ▼場所 市民活動サポートセンター
- ▼申し込み 電話、直接または申込フォーム



防災行政無線の 現況調査・保守点検

危機管理課防災減災係

チャイム音(ピンポンパン)を鳴らしたり試験放送を行います。実際の災害と間違えないでください。

▼期間 7月下旬～8月下旬



児童扶養手当の支給

子ども政策課子ども政策係

令和4年5月～6月分を受給資格者の指定口座に7月11日(月)に振り込みます。翌日以降に確認してください。

*児童扶養手当は、原則ひとり親に支給します。



令和4年度栄養教室 (食生活改善推進員養成講習会)

健康長寿課保健予防係

栄養と健康を学び、家族や地域の健康づくりに役立ててみませんか。

- ▼日程 8月31日(水)、9月30日(金)、10月14日(金)、11月30日(水)、12月6日(火)、令和5年1月12日(水)、2月15日(水)
- ▼場所 母子健康センター(初回と最終日のみ市役所)
- ▼対象 市民
- ▼費用 500円×4回(調理実習分として)
- ▼申し込み 7月22日(金)まで電話

認知症サポーター フォローアップ講座

介護・障害福祉課介護支援係

認知症の人に対する地域の声かけ・見守り、徘徊に対する理解と対応など

▼日時 7月29日(金)10時～12時(受け付けは開始30分前から)



就職氷河期世代支援 セミナー (宮城県労働局委託事業)

キャリアバンク(株)仙台支店
☎393・6020

就職氷河期世代を雇用することによる企業の課題解決法、求職者向けの就職活動のポイントを無料で解説します。

- ▼日時 7月21日(水)
- ①企業向け10時～12時
- ②求職者向け14時～16時
- ▼場所 AER6階(ZOOMでのオンライン参加可能)
- ▼対象 ①宮城県内の企業 ②35歳以上55歳未満の人

- ▼場所 市民活動サポートセンター
- ▼対象 市民または市内に通勤・通学している人で認知症サポーター養成講座を受講したことがある人 20人
- ▼費用 無料
- ▼申し込み 7月26日(火)まで電話または直接

9月入所受講生

ポリテクセンター宮城多賀城実習場
☎362・2454

▼募集訓練科名・定員

- ①溶接施工科13人
- ②CAD・NCオペレーション科16人
- ③CADものづくりサポート科(女性コース)24人

▼訓練期間 6カ月(9月～令和5年2月)

▼費用 無料(テキスト代など自己負担)

▼募集期間 8月5日(金)まで



寄付

ご厚意に感謝

- ・掲載了承者、順不同、敬称略
- ・寄付者が個人の場合は市民のみ

【市へ】

背付きベンチ

寄付者/多賀城ロータリークラブ
(多賀城市八幡)

目的/多賀城ロータリークラブ創立50周年記念事業として

ふるさと多賀城応援寄附金

寄付者/花柳尋葉奈

目的/多賀城南門等復元事業及びその関連事業

寄付者/佐藤裕

目的/ウクライナ緊急人道支援

寄付者/戸枝吟汰郎、戸枝小太郎

目的/市長おまかせ

寄付者/花柳流 ひろはな会

目的/多賀城南門等復元事業及びその関連事業

(5月1日実施の舞踊発表会で呼びかけた募金の寄贈)

図書

寄付者/多賀城市子ども会育成連合会

目的/子ども読書活動推進の支援として

【社会福祉協議会へ】

紙おむつ

寄付者/田代とみゑ、匿名(1人)



家屋調査に協力してください

税務課固定資産税係

固定資産税は、市町村税の約40%を占め基本的な行政サービスを提供する基幹税目です。固定資産税など(家屋)の課税に当たり、令和4年1月以降に完成した新築・増築家屋の家屋調査を行うため、対象者に通知を発送します。調整に協力していただき、引越し前や、使用開始前の調査を希望する人は問い合わせてください。

税



Tax

7月の納付

収納課収納係

* 建売住宅の場合、売買時期により販売業者の協力で調査済の場合有

▼納期

● 固定資産税 第2期

● 後期高齢者医療保険料 第1期

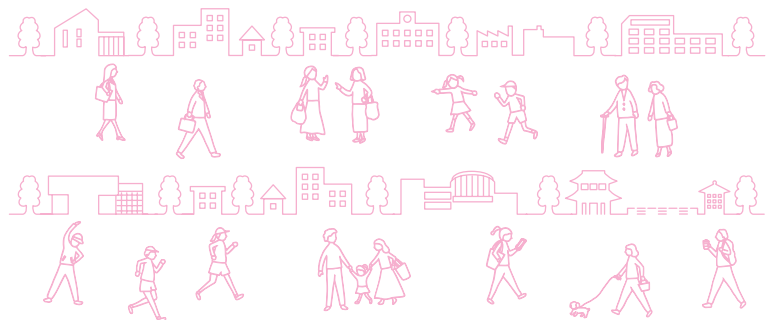
▼ 納期限 8月1日(日)

* 口座振替が便利です(振替7月26日(火)、再振替8月10日(水))

* スマートフォン決済

(PayB/LINE Pay/PayPay/FamiPay/au PAY)でも納付できます。

ぜひおまかせ。



移動図書館さざんか号 7月の運行



新田第一	新田公民館前	6, 20(☉)	9:30-10:00
新田第二	市営新田住宅駐車場	6, 20(☉)	10:30-11:00
伝上山	市民プール駐車場	14, 28(☉)	9:30-10:00
浮島・城南	ヤマザワ多賀城店駐車場	14, 28(☉)	10:30-11:00
宮内	市営宮内住宅駐輪場前	13, 27(☉)	9:30-10:00
桜木	桜木・県営住宅集会所前	13, 27(☉)	10:30-11:00

笠神	塩竈第三中学校内駐車場	4(☉)	9:30-10:00
丸山	丸山住宅集会所南側駐車場	4(☉)	10:30-11:00
笠神	塩竈第三中学校内駐車場	11, 25(☉)	9:30-10:00
鶴ヶ谷	市営鶴ヶ谷住宅駐車場	11, 25(☉)	10:30-11:00
高橋第一	高橋・発向興業駐車場	5, 19(☉)	9:30-10:00
高橋第二	ヨークベニマル多賀城店駐車場	5, 19(☉)	10:30-11:00

* 雨(霧雨を含む)、降雪時などは巡回を中止します。中止になった分の振り替え巡回はありません。

市立図書館 ☎368-6226



文月の探訪

加瀬 沼



江戸時代、八幡の領主天童氏が造ったため池で、農林水産省により「ため池百選」に選定されています。

春は桜、夏は新緑、秋は紅葉、冬は渡り鳥が飛来するなど、1年を通して景色を楽しめるスポットです。

【連載27】
Tagayasu
プロジェクト

花いっぱいプロジェクト

市民文化創造課
文化創造係

多賀城は、724(神亀元)年に創建され、2024(令和6)年に創建から1300年という記念すべき年を迎えます。
今回は、創建1300年記念事業の各種イベントで市内を訪れる人たちを、市民の皆さんと一緒に植栽した花で迎える「花いっぱいプロジェクト」を紹介します。



場所にしていききたいと思っています。
今年度の「花いっぱいプロジェクト」は、市民の皆さんと万葉植物の育て方、手入れの仕方を学ぶワークショップ

を開催し、植え付けを予定しています。
2024(令和6)年の創建1300年にむけ、市内に「花」で新たな多賀城の魅力をつくり、未来に繋げていきます。皆さんもぜひ「花いっぱいプロジェクト」に参加して、万葉時代に思いを馳せてみましょうか。



ト案内

☎368-6226 / 年中無休 / [開館時間] 9:00-21:30
[運営] カルチャ・コンビニエンス・クラブ(株)

多賀城市立図書館



市民展示 TAGAYASU 「海辺の自然を探して」 ネイチャーウォーク写真展

日程 7月1日(金)～31日(日)
会場 本館3階
市民展示 TAGAYASU
料金 無料
内容 自然を歩く中で見つけた植物と風景の写真を展示します。

健康促進 ウォーキング講座

日時 7月24日(日) 14:00～15:00
会場 本館1階 住まいの部屋
定員 10人(事前受付)
料金 無料
内容 市民スポーツクラブ職員による、姿勢やフォームなどの基本を学ぶ講座です。
*動きやすい服装と靴で参加



見てみよう 触ってみよう 多賀城から出土した ホンモノたち

日時 7月31日(日) 14:00～15:00
会場 本館1階 住まいの部屋
定員 15人(事前受付)
対象 小学生
料金 無料
内容 市内で出土した土器や瓦を見て触る体験を通して、多賀城の歴史について学びます。

図書館で科学 360度カメラで あそんでみよう

日時 8月6日(土)、7日(日)
①11:00～12:00 ②14:00～15:00
会場 A棟2階西側共有スペース
定員 各回6人(事前受付)
対象 小学3～6年生
料金 無料
内容 カメラの仕組みを学び、360度(全天球)写真を撮影します。



連載・多賀城創建1300年に向けて

多賀城南門復元の今

【第28回】荒壁塗り

文化財課文化財係

漆喰壁のベースとなる、荒壁塗りが始まりました。

荒壁塗りの材料は、藁を混ぜて1年以上寝かせた粘土です。この粘土に、その日の温度や湿度に合せ、さらに藁を加え、人の頭くらいの円形に丸めた粘土を、木舞や木摺りと呼ばれる下地材に押し当てながら塗り付けていきます。

藁を加える加減は、職人さんいわく「塩梅よく」混ぜ合わせるとのことで、長年の経験と技術が必要な作業です。

この荒壁は、8月まで十分に乾燥させてから、次の斑直しと中塗りの工程に進んでいきます。



荒壁塗りの様子

漆紙文書とは、漆の成分によって保護され、土の中にあっても残った文書のことです。容器に入った漆を良好な状態で保存するため、公文書などの反故紙を漆の表面に密着させて蓋をします。その蓋は再度漆を使用するにはずされて捨てられますが、漆が付着しているため、土の中でも腐らずに残り、発掘調査で見られるのです。本市にかつて陸奥国府があったこともあり、しばしば漆紙文書が出土します。

今回は、山王遺跡八幡地区の発掘調査で見つけたものを取り上げます。その文書は「計帳」といわれる課税台帳で、毎年作成されていました。残されていたのは、8世紀前半の財部小里という戸主以下の人名が書かれている部分です。注目すべきは、「財部得麻呂貳拾玖歳」という人物の注記に「割附驛家里戸主丈部祢麻呂為戸」と書かれていることです。「驛家の里に割附し、戸主丈部祢麻呂の戸となす」と読み、意味は、驛家の里で働くため、得麻呂を財部小里の戸籍から外し、丈部祢麻呂の戸籍へ編入したという意味です。驛家とは主要幹線道路30里ごとに設置された施設で、得麻呂は驛家を維持していくため、強制的に移住させられたと考えられています。このことから



山王遺跡出土漆紙文書

埋蔵文化財調査センター
☎368・0134



駅家は人為的につくられた集落で、得麻呂のような人々によって支えられていました。このように、現在残されている古文書だけでなく、遺跡から出土した文字によって、当時の人々の様子が明らかになることも数多くあります。



多賀城市文化センター

☎368-0131 / [7月休館日] 4日・11日◎・19日◎・25日◎

[運営] (株)JTBコミュニケーションデザイン・三菱電機ビルソリューションズ(株)

イベント



北海道歌旅座 昭和のうたコンサート 2022

日時 7月23日◎ 13:30
会場 市民会館 小ホール
料金 自由席 1,500円
内容 公演数1300回・札幌からニッポン全国へ、「北海道歌旅座」による昭和歌謡コンサートです。

回廊アート2022夏 「回廊七夕」

日程 7月20日◎～8月7日◎
料金 観覧無料
内容 市内幼稚園・認定こども園・保育所の子どもの短冊が七夕飾りと一緒に館内を彩ります。他、期間内にイベントも開催します。



つなぐ、ミュージックリレー 2022

日時 8月21日◎10:00
会場 市民会館 小ホール
料金 観覧無料
参加料 1,000円
内容 市民参加で市民が作るコンサート、今年の舞台は小ホール。ジャンル・年齢問わず参加者を募集しています。

庄司恵子・KASUMIのヘラヘラトークPart8

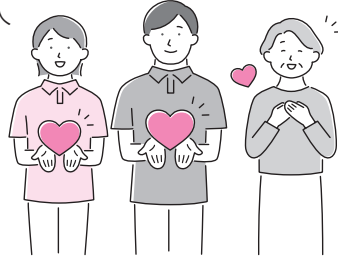
日時 8月27日◎ 14:00
会場 市民会館 小ホール
料金 全席指定 1,000円
内容 人気民謡歌手の庄司恵子と踊りのKASUMI、親子で楽しいステージです。



*一般発売日・先行予約・チケット引き換え期間・募集期間の日程は、当館HPを確認してください。
*新型コロナウイルス感染症の影響により、変更・中止・延期となる場合があります。

【認知症サポーター養成講座】

- 日時 7月14日(木)10:00~11:30
(受付は開始30分前から)
- 会場 市民活動サポートセンター
- 内容 認知症に対する知識、具体的な接し方や対応方法など
- 対象 市民または市内に通勤・通学している人
- 定員 20人
- 費用 無料
- 申し込み 7月11日(月)まで
電話または直接



☎ 介護・障害福祉課介護支援係

健康ガイド

7

保健・医療・福祉・相談

Health is property

み 食 育

本格的な夏の季節もすぐそこまで来ていますが「食欲がない」と朝ごはんを抜いていませんか？朝食をとらないことが、夏の疲れを悪化させる要因の一つと考えられています。人間の体内時計は、24・5時間の周期で動いていて、これを1日24時間の周期にリセットしないと体内で時差が蓄積され、身体に負担がかかります。体内時計をリセットするためには、日光と食事の刺激が大切です。

朝ごはんは起床後1時間以内を目安に、体内時計を動かす炭水化物やたんぱく質を取り入れた食事をおすすめします。さらに、食物繊維を含む海藻・野菜・果物などを組み合わせると栄養バラ

朝ごはんは夏バテ予防！

～夏の疲れと朝ごはんの関係～

ンスが良くなり、心身ともに良いコンディションで1日を過ごすことができるでしょう。

◎冷凍保存もOK！簡単レシピ

しらすとトマトのチーズトースト

【材料(4人分)】

食パン	6～8枚
マヨネーズ	適量
トマト	2～3個
(またはねぎなど好みの野菜)	
しらす	2パック
ピザ用チーズ	適量

【作り方】

- 食パンにマヨネーズを塗り、輪切りにしたトマト、しらす、ピザ用チーズをのせる。
- まとめて多めに作り、ラップで1枚ずつ包み、保存用袋に入れて



簡単に冷凍保存もOK!



☎ 健康長寿課保健予防係

冷凍する。

- 食べるときは2～3分常温に置き、トースターで焼く(冷凍保存したものは2週間程で食べきる)

くらし
すこやかに

こころを元気に 保つためのコツ！

～精神科医に聞きたい5つのこと～

新型コロナウイルス感染症により、仕事や日常生活にさまざまな影響が生じ、ストレスを感じている人も多いためです。

ストレスの積み重ねにより精神的な不調を抱える人は増えており、誰にでも起こりうる状況です。

生活する中で気になるメンタルヘルスについて、精神科医から「セルフケア編」、「病院・治療編」、「家族・友人・職場編」の3つの項目で対応や病院の選び方などのアドバイスをもとに、動画を制作しました。

市公式YouTubeで公開しています。

日ごろ、ふと疑問に感じる内容が中心となっています。

気軽に動画を見て、自分自身や家族、周囲の人のためにこころを元気に保つためのコツについて知ってみませんか？

こころを元気に 保つためのコツ！ ～精神科医に聞きたい 5つのこと～



多賀城市



☎ 健康長寿課保健予防係

市公式YouTube

●消費生活情報

☒ 市民相談室

「住宅の修理に保険金が使えます」と勧誘する業者に注意!

「保険金を使えば無料で修理できます」「保険申請も代行します」などと言って勧誘する住宅トラブルに関する相談が、3月の地震発生以降増加しています。

「このままでは危険なので、早く修理しましょう」と強引に契約を迫り、キャンセルを申し出ると、キャンセル料を50%も要求されたケースもあります。

業者の勧誘をうのみにせず、安易に契約しないで、周りの人に相談したり、加入している保険会社に直接問い合わせてください。

保険金の申請については、サポート業者に任せず、自分で行いましょう。

トラブルにあった場合には、市民相談室にすぐ相談してください。

●相談窓口

☒ 地域コミュニティ課

▼[場所] 市役所2階市民相談室

消費生活相談・市民相談	[日時] 平日8:30~17:00 *窓口が混み合うため、事前に電話してから来てください。
差別、虐待などの人権相談	[日時] 11日㊟⑩10:00~12:00②13:00~15:00 *7日㊟まで要予約
行政機関などへの意見・要望に関する相談	[日時] 12日㊟⑩10:00~12:00②13:00~15:00
弁護士による無料法律相談	[日時] 20日㊟⑩11:00~12:00②13:00~16:00 *前日まで要予約

●訪問歯科診療の相談窓口

☒ 塩釜歯科医師会 ☒ 口腔保健センター ☎ 361-1870

病気や障がいのため歯科医院に通院できない人への訪問歯科診療の申し込みの相談窓口です。

受付時間/平日9:00~16:00

こどもの健康

[場所] 母子健康センター ☒ 子ども家庭課

*健康診査の対象者には個別通知します。人数調整などのため「年間カレンダー」に載せている対象生年月日と異なることがあります。

1歳児 come ☆かむ広場 (予約制)	[日程] 7㊟ [対象] 令和3年6月3日~7月5日生 [場所] 子育てサポートセンター
3~4か月児健康診査	[日程] 8㊟、21㊟ [対象] 令和4年3月1日~4月1日生
1歳6か月児健康診査	[日程] 5㊟、15㊟ [対象] 令和2年12月16日~3年1月15日生
2歳6か月児歯科健康診査	[日程] 13㊟ [対象] 令和1年12月5日~12月30日生
3歳児健康診査	[日程] 6㊟、19㊟ [対象] 平成30年12月14日~31年1月11日生
母子健康手帳の交付 (予約制)	[日程] 4、11㊟、19㊟、25、8/1㊟ (時間は要相談) [持ち物] 妊娠届、個人番号カードまたは個人番号確認書類(通知カードなど)と本人確認書類、筆記用具
ことばの相談 (予約制)	[日程] 22㊟ (時間は要相談)
乳幼児健康相談(予約制)	4、8/8㊟ (時間は要相談)
BCG接種	[日程] 11、8/1㊟ [受付] 9:30~10:00 [持ち物] 母子健康手帳、予診票、体温計、筆記用具

7月の相談

相談方法など詳しくは、各窓口にお問い合わせください

高齢者相談	[日時] 平日8:30~17:15 [内容] 介護保険、高齢者介護、成年後見、虐待など [窓口] 各地域包括支援センター(西部地区) ☎ 309-3950 (中央地区) ☎ 368-6350 (東部地区) ☎ 363-4055 ☒ 介護・障害福祉課
成人健康相談(予約制)	[日時] 25㊟9:00~15:45 [会場] 601/602会議室 [内容] 健康づくりや生活習慣病の予防 ☒ 健康長寿課
たがじょう子育てほっとライン	[内容] 妊娠、出産、子育てに関する不安や悩み ☒ 子育て世代包括支援センター ☎ 368-1021
基幹保育所・子育て相談	[日時] 9:30~16:00(㊟㊟除く) [内容] 育児に関する悩み ☒ 志引保育所 ☎ 368-9887、桜木保育所 ☎ 794-7253
子育てコンシェルジュなんでも相談(予約制)	[日程] 11、18、25、8/1、8㊟ [対象] 未就学児の養育者 ☒ すくっぴーひろば ☎ 355-7085
児童・生徒の不登校・悩み相談	面接相談 [日時] 毎週㊟(㊟除く) 10:00~15:00 電話相談 [日時] 平日 10:00~16:00 ☒ 生涯学習課内青少年育成センター ☎ 368-2457
女性の相談	[日時] 9日㊟、24日㊟9:00~17:00 [対象] DV、ストーカー被害の女性 ☒ 多賀城交番 ☎ 362-1934
母子・父子家庭などの特別相談(予約制)	[日時] 要問い合わせ ☒ 宮城県母子・父子福祉センター ☎ 295-0013
障害者(児)相談	[日時] 平日8:30~17:15 [内容] 訪問介護、施設への入所・通所、就労支援など ☒ 相談支援事業所けやき ☎ 362-7872
障害児相談	[日時] 平日8:30~17:15 [内容] 子どもの発達など ☒ 児童発達支援センター太陽の家 ☎ 365-2861
各種検査など(予約制・匿名可)	[日時] 6、20、8/3㊟9:00~11:30 [会場] 塩釜保健所 [内容] 検査(HIV抗体、クラミジア抗体、梅毒抗体、肝炎ウイルス)、骨髄バンク登録 ☒ 塩釜保健所 ☎ 363-5504



休日の診療

*事前に電話で確認してください

■宮城県子ども夜間安心コール

相談時間 毎日19:00~翌朝8:00

・#8000(プッシュ回線の固定電話、携帯電話)
・☎ 212-9390(プッシュ回線以外の固定電話、PHS)

■宮城県おとな救急電話相談

相談時間 平日19:00~翌朝8:00 ㊟14:00~翌朝8:00
㊟㊟ 8:00~翌朝8:00(24時間)

・#7119(プッシュ回線の固定電話、携帯電話)
・☎ 706-7119(プッシュ回線以外の固定電話、PHS)
*相談と助言をします。緊急時は119番に電話してください。

■内科・小児科

塩釜地区休日急患診療センター 塩釜医師会館1階(塩釜市錦町7-10)
☎ 366-0630

受付時間 ㊟18:30~21:30(小児科のみ診療)
㊟㊟ 8:45~11:30、13:00~16:30

■歯科

受付時間 ㊟㊟ 9:00~15:00 *当番医が変更になる場合があります

月	日	医療機関名	所在地	電話番号
7	3	歯科・アイザワデンタル	多賀城市下馬5-5-30	361-8180
7	10	きくちデンタルクリニック	塩釜市庚塚30-82	361-3368
7	17	城南歯科クリニック	多賀城市城南1-19-22	389-2008
7	18	森の風歯科クリニック	多賀城市高崎3-11-22	309-1855
7	24	こぐえ歯科クリニック	塩釜市旭町18-11	365-3728
7	31	ささき歯科クリニック	多賀城市中央1-16-17	389-1777
8	7	ファミリア歯科	松島町高城字町147-6	355-6860

すくすく げんき

Family



\\ すくすく育ててね //

相原 美佐希さん
理人くん (0歳6カ月)



\\ 元気に育ててね //

伊藤 麻美さん
柚比菜ちゃん (0歳9カ月)



\\ 仲よし兄弟 //

長谷川 英佳さん
翔くん (2歳8カ月)
蓮くん (0歳4カ月)

海藻おしば・ 海のアートづくり教室



高橋 心彩さん
(山王小4年)



熊谷 美々さん
(多賀城小3年)



大山 夏鈴さん
(城南小3年)

ギャラリー

Gallery

皆さんの作品をお寄せください。
作品はお返しします。詳しくは地
域コミュニティ課広報広聴係へ。



徳永 健人さん
(多賀城小3年)



千葉 一徹さん
(多賀城東小3年)

交流広場

Community

多賀城アンサンブル
第168回定期演奏会
「第31回サマーコンサート」

【日時】3回①18:30開演
【場所】市民会館
【費用】一般1,500円、高校生以下1,000円(会員は500円引き)
【内容】スクリヤーピン「ピアノソナタ第5番」フランク「バイオリンソナタ、ピアノ五重奏曲」他
園斉藤☎364-5750

はつらつ健康塾

【日時】毎週⑧13:30~15:00
【場所】大代地区公民館
【内容】ヨガ・腰膝痛予防・転倒予防ウォーク【対象】60歳以上
【費用】3,000円/月、年会費1,000円/年
【特典】無料体験あり
園川村☎368-7681(FAX兼)

チアダンススクール
「多賀城スターズ」

【日時】毎週⑧15:30~19:30
(①15:30~キッズ②16:15~小学1~3年生③17:15~小学4~6年生④18:30~中学生)
【内容】リズムカルな動きと柔軟性を身に付ける
【場所】大代地区公民館

【対象】4歳児~中学生
【費用】2,000~4,000円/月、年会費1,000円/年
【特典】無料体験あり
園川村☎368-7681(FAX兼)

桜木花園幼稚園

①ちびっこフェスティバル
【日程】29回(受け付け10:15~10:30)
【対象】2~4歳の未就園児
*雨天決行、予約不要
②未就園児教室 びよちゃんクラブ
【日程】8、29回
【対象】2歳から
*2歳になったら随時参加可
園桜木花園幼稚園
☎363-0515

暮らしの市2022夏

【日時】23回④、24回④10:00~15:00
【場所】塩竈市杉村惇美術館
【費用】無料
【内容】クラフトマーケット
園塩竈市杉村惇美術館
☎362-2555

ギター・ウクレレ
サークル(初心者コース)

【日時】各曜日2回レッスン
④19:30~21:00 ⑤9:30~11:30*⑤がメイン曜日
【場所】伊保石復興住宅集会所(塩釜市)
【定員】10人
*ギター・ウクレレのレンタル有
【費用】①ウクレレ レッスン(⑤のみ)1,500円/回
②ギター レッスン1,500円/回
【内容】フォークソング、演歌、弾き語り
園内田☎090-2844-1960

くうどう
空道体験会

【日時】26回④19:00~20:30
【場所】総合体育館
【定員】5歳以上で運動制限がない人20人
【費用】無料
【内容】マット運動、突き、蹴りなどの打撃、投げ技、寝技の体験
【持ち物】運動しやすい服装、軍手、飲み物、防具(持っている場合)
園多賀城市空道協会 中川
✉dojo_nakagawa@ybb.ne.jp
*メール件名に「空道体験会」と記載し、氏名、年齢、連絡先、問い合わせ内容を送信

創作絵手紙すずらの会

【日時】9、23回④9:30~12:00
*2回セット
【場所】山王地区公民館
【費用】2回1,000円(手本代別料金)
*初心者歓迎、道具は貸出可、要事前申込
園浅野☎363-4887

親子で作ろう！
手形足形ぺったんアート

【日時】30回①10:00から
②10:30から③11:00から
【場所】市民活動サポートセンター
【対象】赤ちゃん~小学生までの子どもと保護者、各回3組
【費用】700円
【内容】子どもの手形、足形でのアート作品作り
園手形足形ぺったんアートチコラ齋藤✉chicola1224@gmail.com

赤ちゃんと一緒にリズム
ヨガ×ベビーマッサージ

【日時】12、26回④10:20~12:00、13回①10:00~12:30②14:00~16:00
【場所】市民活動サポートセンターなど
【対象】ねんね期~よちよちあんよまでの赤ちゃんとママ5組(13回④はねんね期3組限定)
【費用】1,000円
【内容】運動リズムヨガ、ベビーマッサージ、絵本遊び、育児相談
園赤ちゃんヨガ・ベビーマッサージサロン まんどろスマイル 佐藤
✉mandoro_smile@yahoo.co.jp

トゥインクルたがじょう
音楽祭

【日時】29回開場13:00
開演13:15 終演14:15
【場所】多賀城駅前公園
【費用】無料
【内容】トランペット奏者菊田邦裕さんと仲間たちの演奏会
園トゥインクルたがじょう
☎794-7510

貞山運河「御舟入掘」
プロジェクト

【日時】30回①10:00から
②9:00~17:00
【場所】塩釜市公民館
【費用】無料
【内容】①公開セミナー「貞山運河とその役割」
②運河の想い出写真・絵画展
園つちみ☎080-3334-2550

交流広場は市民による市民の活動を優先して掲載します。それ以外の情報は掲載できない場合があります。営利事業は掲載しません。

原稿は掲載希望の前々月末まで地域コミュニティ課広報聴係(✉koho@city.tagajo.miyagi.jp、FAX368-8104)へ。掲載内容を調整したり、記事量によっては掲載できない場合があります。

東北歴史博物館 催事情報

☎368-0106 *詳しくは博物館HPを確認してください。

夏季特別展「欲望の昭和~戦後日本と若者たち~」

【期間】16回④~9/11回④
【費用】一般800円、シルバー(65歳以上)700円、小中高400円

館長講座

「東北グローバル考古学:part2 -原始・古代のロマンと科学-」
第4回「ヴィーナス像から土偶まで」
【日時】23日④13:30~15:00
【定員】145人(先着順、要事前申込)
【費用】無料

【開館時間】9:30~17:00(発券は16:30まで)
月曜日休館(祝日の場合は翌平日)

【常設展観覧料】一般460円、高校生以下無料



夏の体験教室

【日時】①30回④、②8/6回④、③8/13回④、④8/20回④、13:30~15:00
【対象】①小学4年生以上、②~④小学生以上
【定員】①~③15人、④20人(先着順、要事前申込)
【費用】①200円、②~④無料
【内容】①木簡を使ってみよう！
②昔ながらの七夕かざりを作ろう！
③貝の名前を調べてみよう！
④石包丁を作ろう！

山王地区公民館 ☎ 368-6192

受付時間 9:00~17:00

防災デイキャンプ

- ▶対象 小学4~6年生 20人
- ▶日時 24㊥ 10:00~12:00
- ▶費用 無料
- ▶内容 防災の話、ペットボトル雨量計の作り方
- ▶申込 9㊥~20㊥

多賀城史遊館 ☎ 368-3127

受付時間 9:00~16:30

親子でチャレンジ 縄文土器づくり

二市三町(多賀城市、塩釜市、松島町、七ヶ浜町、利府町)合同

- ▶日時 8/20㊥ 10:00~12:00
- ▶場所 塩釜市公民館
- ▶対象 小学生親子4組程度(二市三町で最大20組)
- ▶内容 野焼き用の粘土で縄文土器を作成
- ▶費用 申し込み時に確認
- ▶申込 7/8㊥~8/10㊥電話または直接



市民活動サポートセンター

☎ 368-7745

TAGAJO Future Labo 6th (TFL) 公開トークイベント

- ▶日時 16㊥ 13:30~15:30 ▶定員 20人
- ▶内容 子どもが遊び育つ社会を目指す活動についてのトーク
- ▶ゲスト 廣川和紀氏
(一般社団法人プレーワーカーズ)
- ▶申込 電話・センター窓口、
または申込フォーム



市立図書館 (おはなし会 定員各10人)

☎ 368-6226

場所	日程	時間	読み手
市立図書館	毎週㊥	14:00~14:30	図書館スタッフ
	6㊥*	11:00~11:30	
20, 27㊥			
山王分室	14㊥	11:15~11:45	山王スキップ♪
大代分室	13, 27㊥	10:30~11:30	カンガルー読書会

*赤ちゃんおはなし会

▶受け付け 市立図書館、分室/当日、直接会場にて

シルバーヘルスプラザ ☎ 365-2851

受付時間 9:30~17:00

受講は利用登録が必要(登録は直接)。受講料無料。

市内に住所を置く60歳以上が対象。

多賀モリ体操

- ▶定員 20人 ▶日時 19㊥ 10:00~12:00
- ▶内容 ご当地体操で転倒予防や肩こり、腰痛予防
- ▶申込 12㊥まで

健康講話「夏場の危険」

- ▶定員 20人 ▶日時 8/3㊥ 13:00~14:00
- ▶内容 熱中症だけじゃない、夏の暑さに潜む病気について

▶講師 関口内科胃腸科医院 院長 関口 淳一氏

栄養セミナー「乳酸菌のチカラ～今日からできる健康習慣～」

- ▶定員 20人 ▶日時 8/23㊥ 10:00~11:00
- ▶内容 乳酸菌の取り方や効果の話、骨密度測定

シルバーワークプラザ ☎ 368-2350

受付時間 8:30~17:15

受講は利用登録が必要(登録は直接)。受講料無料(テキスト代は自己負担)。市内に住所を置く60歳以上が対象。

クロス張り(定員10人)

- ▶日時 19㊥、20㊥ 9:00~16:00
- ▶内容 道具・材料の種類と使用方法、実技など
- ▶申込 8㊥まで

網戸張り(定員10人)

- ▶日時 22㊥ 9:00~16:00
- ▶内容 基本と実技など
- ▶申込 8㊥まで

植木剪定(定員10人)

- ▶日時 26㊥、27㊥ 9:00~16:00
- ▶内容 基本と実技(松、一般木)など
- ▶申込 8㊥まで

教室3カ月コース(7~9月)

パソコン(初級 定員10人)

- ▶日時 原則第2・3・4㊥ 13:30~16:00
- ▶内容 基本操作、ワード・エクセルの使い方、インターネット、メールの使い方など
- ▶申込 7㊥まで

パソコン(中級 定員10人)

- ▶日時 原則第2・3・4㊥ 9:30~12:00
- ▶内容 画像入りの文書作成、はがきの宛名・文面作成印字、お小遣い帳・住所録の作成、インターネットのセキュリティなど
- ▶申込 7㊥まで

手芸(定員10人)

- ▶日時 原則第2・4㊥ 13:30~16:00
- ▶内容 編み物によるグッズの作成(ベスト、ソックス、ストール、セーター、帽子、人形など)
- ▶申込 4㊥まで

料理(定員17人)

- ▶日時 原則第2㊥ 9:30~昼頃
- ▶内容 簡単に、安く、安価な体にやさしい健康料理作りなど
- ▶申込 4㊥まで



多賀城市民スポーツクラブ



総合体育館 ☎ 365-1918

健康・スポーツ相談室(運動指導)

- ▶対象 中学生以上 3人/回
- ▶日時 2㊥ 14:00~17:00、15㊥ 14:00~17:00
28㊥ 18:00~21:00
- ▶費用 1,000円/回。別途初回登録料500円(任意)。
- ▶内容 体組成計の測定結果を基に、要望に沿った運動指導(1人40分)
- ▶申込 実施日前日17時まで

チャレンジプログラム スラックライン

- ▶対象 18歳以上(先着20人)
- ▶日時 30㊥ 18:00~20:00
- ▶費用 1,000円
- ▶内容 専用ラインの上を綱渡りのように歩いて楽しむスポーツ、初心者歓迎
- ▶申込 実施日2日前まで

おやこふれあい教室

- ▶対象 1歳から1歳11カ月までの親子7組
- ▶日時 11㊥ 10:00~11:00
- ▶費用 800円/回
- ▶内容 バランスボールを使って子どもとスキンシップ
- ▶申込 実施日前日まで(先着順)

食で差をつける! スポーツ×食

- ▶対象 中学生以上30人
- ▶日時 30㊥ 10:00~11:30 ▶費用 無料
- ▶内容 カラダを作るには何を食べたらいい?正しい水分補給方法は?喜ばれる差し入れは?など周りとの差をつける「食」を学ぶ
- ▶申込 23㊥まで



西部児童センター

☎ 368-4142

受付時間 9:00~16:30
対象 市内在住者限定

わくわくタイム

- ▶対象 幼児親子 ▶日時 15㊦10:30~11:00
- ▶内容 季節に合わせた工作・運動 ▶申込 1㊦から

チャレンジ教室

- ▶対象 小学生20人 ▶日時 20㊦15:15~16:00
- ▶内容 ニューススポーツに挑戦! ▶申込 6㊦から

ジュニアリーダーとあそぼう

- ▶対象 小学生 20人 ▶日時 23㊦10:30~11:30
- ▶内容 エステパンのみなさんとあそぼう ▶申込 9㊦から



鶴ヶ谷児童館

☎ 362-0763

受付時間 9:00~16:30
対象 市内在住者限定

水あそび

- ▶対象 幼児親子
- ▶日時 ㊦㊦㊦10:30~11:30
*行事がある日は13:30から
- ▶内容 タライの中におもちゃを浮かべて水あそび

鶴ヶ谷児童館であそぼう

- ▶対象 幼児親子 ▶日時 14㊦10:30~11:30
- ▶内容 3館(すくっぴー・西部・鶴ヶ谷)のスタッフが集合!みんなで遊ぼう

乳幼児対象行事「つるちゃん」

- ▶対象 ①④乳幼児親子 ②0~1歳児と保護者
③子育て中の人
- ▶日時 ①14㊦、15㊦10:30~11:00
②8/4㊦10:30~11:00
③8/4㊦11:00~11:40
④8/10㊦9:00~12:00、13:00~16:30
- ▶内容 ①季節に合わせた遊びや工作
②ふれあいあそびと身体測定
③子育て相談員とお話し
④ホールやロビーのおもちゃで遊ぶ

小中高生対象行事「つるっこ」

- ▶対象 ①②小学生 ③小学4~6年生 ④中高生
- ▶日時 ①9、30㊦10:00~11:00
②16、30㊦13:30~15:00
③23㊦14:00~15:00
④9、16、23、30、8/6㊦11:00~12:00、
15:00~16:00
- ▶内容 ①一つのテーマでじっくり遊ぶ
②遊びの検定日
③高学年向けの活動
④中高生が優先的に遊べる時間

志引保育所 ☎ 368-9887

保育所で遊ぼう!

- ▶対象 市内在住の未就学児(0~6歳)と保護者10組
- ▶日時 27㊦10:00~11:00
- ▶内容 水遊び、子育てについてお話 ▶申込 26㊦まで

八幡保育所 ☎ 367-5200

みんなであそぼう!

- ▶対象 市内在住の未就学児(0~6歳)と保護者10組
- ▶日時 6㊦10:00~11:00
- ▶内容 七夕飾り作り、身長体重測定
- ▶申込 5㊦まで

離乳食教室 子ども家庭課親子保健係

受付時間 9:45から 会場 母子健康センター

離乳食教室ごっくんコース

- ▶対象 4~6カ月児 ▶日程 12㊦
- ▶申込 5㊦まで ▶参加費 100円
- ▶持ち物 母子健康手帳、すくすく、筆記用具、バスタオル、お気に入りのおもちゃ、必要時おむつ、ミルク

離乳食教室もぐもぐコース

- ▶対象 7~11カ月児 ▶日程 20㊦
- ▶申込 13㊦まで ▶参加費 100円
- ▶持ち物 母子健康手帳、すくすく、筆記用具、バスタオル、お気に入りのおもちゃ、必要時おむつ、ミルク



すくっぴーひろば

☎ 355-7085

受付時間 9:00~16:30
申し込みは直接または電話

すくっぴー親子DE食育

- ▶対象 2歳以上の幼児と保護者8組
- ▶日時 26㊦10:00~11:00
- ▶講師 市栄養士
- ▶内容 ハッピー子育てアドバイス「こどもの食事」
- ▶申込 12㊦から

すくすくハッピー 2

- ▶対象 R3.8月~R3.11月生まれの幼児と保護者8組
- ▶日時 25㊦10:00~11:00
- ▶講師 ぼだい保育園園長 伊藤さとみ氏
- ▶内容 わらべうたあそび
- ▶申込 11㊦から

おしゃべり広場

- ▶対象 乳児と母親5組
(8月に誕生日を迎えるお子さんまで)
- ▶日時 8/5㊦13:30~14:30
- ▶内容 ママ同士の交流・情報交換
- ▶申込 31㊦から

中央公民館 ☎ 368-0133

受付時間 9:00~17:00

スマホを安全・安心に使用するために

- ▶対象 市内在住の小学4~6年生20人(先着順、保護者1人まで同伴可)
- ▶日時 22㊦10:00~11:30
- ▶費用 無料
- ▶内容 スマホを持ったばかり、持つ予定の児童に、スマホ使用に伴う危険やトラブルを分かりやすく解説
- ▶申込 2㊦~10㊦電話または直接

実験で天気と防災を楽しく学ぼう!

- ▶対象 市内在住の小学4~6年生16人(先着順)
- ▶日時 8/5㊦10:00~11:30
- ▶費用 無料
- ▶内容 天気のしくみと防災に役立つ知識を実験で学ぶ(工作有)
- ▶申込 16㊦~24㊦電話または直接

より豊かなシニアライフのための はじめてのスマホ講座

- ▶対象 市内在住または通勤・通学していてスマホを持っていない人、操作初心者の人20人(先着順)
- ▶日時 8/18㊦10:00~11:30
- ▶費用 100円
- ▶内容 スマートフォンの機能、基本操作など
- ▶申込 27㊦~8/7㊦費用を添えて直接



#56

庄子 幸一 さん

希望を込めた絵画を描く

本年開催された「第83回河北美術展」日本画の部門で一力次郎賞を受賞した庄子幸一さん。

庄子さんは農業を営む傍ら、絵画の制作にも取り組んでいます。

若い頃に画家を志望し上京、数年間絵の勉強をしましたが、志半ばで多賀城へ戻り教員の道を歩むこととなりました。県内の中学校で教鞭をとり、高崎中学校では4年間にわたり校長を務めました。

11年前、教員最後の勤務先は、校長として赴任した塩竈市立第二中学校でした。平成23年3月11日の卒業式終了後に、東日本大震災が発生しました。

庄子さんは学校の責任者として、卒業生を含めた生徒の安否確認や、

避難所となった学校の運営に尽力しましたが、月末に定年を迎え、断腸の思いで学校を後にしました。

また、八幡地区の庄子さんの自宅も被災し、津波による床上浸水があり、定年後も不安な日々を過ごしていました。

やがて落ち込んだ気持ちを奮起させるため、絵を描くことを再開。庄子さんの緻密さと明暗を用いた作風が評価され、河北美術展に数度入賞。仙台市の晩翠画廊や大衡村で個展を開催、市立図書館に作品が展示されたこともあります。

次回作を聞くと「人物や風景など描きたいものがたくさんある」と、うれしい悩みを明かしてくれました。



©河北新報

(写真)第83回河北美術展日本画一力次郎賞「さざえ堂図 二」

庄子 幸一

- 多賀城市遺族会副会長
●(公社)宮城県芸術協会会員(前絵画部長)
●令和元年宮城県文化の日表彰(教育文化功労)

多賀城NOWは、再生紙と植物油インキを使用し、環境にやさしい印刷をしています。

発行 多賀城市 編集 総務部地域コミュニティ課 022-309-1141
022-309-1141 市公式HP www.city.tagajo.miyagi.jp

*新型コロナウイルス感染症拡大防止のため、掲載した内容・行事などが変更・中止・延期になる場合があります。最新の情報は市HPを確認するか、担当課へ問い合わせてください。また、マスク着用など、感染防止対策の徹底に協力してください。

多賀城市公式LINE

緊急の防災情報から普段使える生活情報まで、気軽に確認できます。
地域コミュニティ課広報広聴係



たがじょう安心メール

地震・防災情報などをメールで配信します。登録はQRコードから空メールを送信してください。(市公式LINEでも同内容を配信)
危機管理課防災減災係



人口と世帯数(5月末現在)

人口 62,578人(-23人) / 世帯数 28,394世帯(+10世帯)

※()は前月差です。

防災情報テレフォンサービス

022-309-0228

防災行政無線の放送内容を確認できます