

# 広報 多賀城

Public Relations Tagajo



平成28年4月撮影

桜の季節が近づいています



# 人と人の交流や にぎわいのあるまちづくりへ

平成29年度は、本市震災復興計画に定める「再生期」の最終年度となり、平成30年度からの「発展期」へ向け、創造的復興への取り組みを更に加速させてまいります。また、文化芸術の創造性をまちづくりに活かす「TAGAYASUプロジェクト」、雇用の創出と地域経済活性化の拠点となる「さんみらい多賀城・復興団地」、社会全体で子育てを支援する「たがじょうで たのしく そだつ♥ プロジェクト」の3つを柱とし、以前にも増して元気と活気のあるまち、誰もが安心して笑顔で暮らすことのできるまちとなるよう、全力で取り組みます。



## ◆震災復興計画に基づく主要な施策

### 1 生活再建と産業の再興

・昨年12月に宮内地区災害公営住宅が完成し、市内全ての災害公営住宅の整備が完了しました。引き続き各地区の災害公営住宅における良好なコミュニティ形成を支援します。

・宮内地区における被災市街地復興土地区画整理事業については、防災緑地や公園など、居住環境の整備を進め、早期の事業完了に向け取り組みます。

・津波復興拠点「さんみらい多賀城・復興団地」については、立地企業の建築工事が円滑に進められるよう調整します。

### 2 災害に対応した安全安心の確保

・緊急避難路・物流路の整備については、引き続き清水沢多賀城線および笠神八幡線の整備を進めます。

・公共下水道事業については、雨水全体計画との整合を図りながら、雨水ポンプ施設などの整備を順次進めます。

・耐震化に向けた市役所東庁舎の建て替えについて、具体的な検討を進めます。

### 3 震災経験の伝承とまちの魅力度向上

・防災・減災アーカイブス「たがじょう見聞」を活用するとともに、平成30年3月に文化センターにおいて、「かたりつぎ」朗読と音楽の夕べ」を開催し、震災の記憶の伝承と防災意識の高揚に努めます。

・多賀城駅周辺における「史都・市心の整備」については、多賀城駅と文化センターとを結ぶ歩行者専用道路の整備を進め、人と人との交流やにぎわいの創出に取り組みます。

## ◆第五次多賀城市総合計画に基づく主要な施策

### 安全で快適に暮らせるまち

#### ◆災害対策の推進

・災害公営住宅の完成や災害対策基本法など防災関連法の改正等に伴い、地域防災計画ならびに津波・洪水ハザードマップの見直しを行います。

#### ◆防犯対策の推進

・防犯関係団体などの連携をより一層強化し、防犯まちづくりの取り組みを推進します。

#### ◆安全な消費生活の確保

・高齢化、情報化などにより多様化している消費生活に関する相談に適切に対応し、消費者講座などを開催し、消費者問題に対する啓発に努めます。

#### ◆交通安全対策の推進

・交通規則の遵守やマナー向上を図るため、啓発活動を実施するとともに、学校、地域および警察との協力による交通安全教室を開催し、子どもと高齢者の交通事故防止に努めます。



#### ●交通環境の充実

・道路施設の老朽化による事故を防止するため、定期点検を実施し、既存道路の舗装補修工事および橋梁の補修・補強工事を継続的に実施します。

#### ●地域の整備

・多賀城市景観計画に基づき、中央公園の整備や都市緑化等を推進するとともに、歌枕の地である「沖の井」の水質改善を進め、まちの魅力の更なる向上に取り組みます。

#### ●中心市街地の整備

・多賀城駅周辺地域の人と人との交流とにぎわいを創出するため、商業機能集積補助事業を積極的に活用し、小売店や飲食店、生活サービス産業などの進出を図ります。

#### ●安全で安定した水の供給

・多賀城市新水道ビジョンを推進し、災害時の安定供給に向けて、老朽施設の更新など水道施設の強靱(きょうじん)化に取り組みほか、鉛製給水管解消事業を推進し、安全性の確保と有収率向上を図ります。

#### 元気で健やかに暮らせるまち

#### ●地域福祉の推進

・災害時における地域での支援体制の構築と県外法人との福祉避難所に係る協定締結を引き続き進めます。

#### ●健康づくりの推進

・特定健康診査については、個別健診を実施し、受診率の向上を図ります。

#### ●子育て支援の充実

・放課後児童クラブについては、5学級を新たに増設し、受け入れ対象を小学6年生まで拡大します。  
・小学校に入学する第3子以降の子どもを



「赤ちゃんほっとステーション」(詳細7ページ)

#### ●高齢者福祉の推進

・介護が必要となった高齢者の方であっても地域で自分らしい暮らしが続けられるために、地域包括ケアシステムの構築に向け、関係機関と連携します。

・認知症初期集中支援チームを設置し、認知症に関する相談や早期診断・早期治療体制の充実を図るとともに、認知症サポート養成講座を拡充し、支援体制の充実を図ります。

#### ●障害者(児)福祉の推進

・障害者が地域で安心して暮らせるよう新たに施設を整備する特定非営利活動法人に対し、2市3町共同で地域生活支援拠点等支援事業を委託します。

#### ●社会保障等の充実

・震災で被災された方に対する国民健康保険医療費一部負担金および介護保険利用者負担額の免除措置を実施します。

#### ●歴史・文化を継承し豊かな心を育むまち

●学校・家庭・地域の連携による教育力の向上

・学校支援地域本部事業および放課後子ども教室推進事業については、全ての小中学校において家庭教育講座や研修会を継続して開催します。

#### ●学校教育の充実

・スクールソーシャルワーカーを2人体制とするともに、「子どもの心のケアハウス」を新たに設置し、不登校・いじめ・心のケアなどに関する支援体制の拡充を図ります。

・学校適応アセスメント検査事業を実施し、より良い学級集団づくりに努めます。  
・教育関係施設の整備については、老朽化対策として多賀城八幡小学校屋内運動場、山王小学校エレベーターの大規模改造事業を実施します。また、安全確保対策として東豊中学校および高崎中学校の柔剣道場吊天井落下防止対策事業を実施します。

#### ●生涯学習の推進

・市立図書館および文化センターの連携をより一層強め、学びの場や文化芸術に触れる機会の充実を図ります。



・大代地区公民館の調理室および山王地区公民館各室に冷暖房設備を設置します。  
・文化センターで7月から8月にかけて開催される全国高等学校総合文化祭の準備を進めます。

#### ●市民スポーツ社会の推進

・市民の健全な心身と健康の保持・増進を図るためスポーツ活動を推進するとともに、7月に本市および利府町において開催される全国高等学校総合文化祭大会女子バレーボール競技の準備を進めます。

#### ●文化財の保護と活用

・埋蔵文化財調査センターの開設から30周年となることから、企画展示を実施し、文化財の普及啓発を推進します。  
・多賀城南門の復元と合わせて整備が必要となる周辺施設などの関連事業については、概要を取りまとめ、庁内関連部署において事業内容等の精査を進めます。

# 平成29年度 当初予算のあらまし

予算総額 505億8,800万円、対前年度 0.9%減

一般会計 284億5,000万円、対前年度 5.1%増

一般会計のうち復旧・復興分の予算額は約75億円

〔通常収支分〕の予算額は約209億円で前年度に比べ減少しました。

- 通常収支分……東日本大震災による特殊な要因として区分した復旧・復興事業分を除いた予算
- 復旧・復興分…東日本大震災により取り組むこととなった事業や復興関連の財源を活用して行う事業などの予算

問/市長公室財政経営担当 内線215、216

本市の予算は、震災以降、復旧・復興分と通常収支分に区分して管理しています。復旧・復興分では、緊急避難路・物流路整備事業、浸水対策下水道整備事業のほか、減災、防災意識の向上を目指し、津波・洪水ハザードマップ作成事業や震災経験・記録伝承イベント開催事業などを実施します。通常収支分では、子ども医療費助成事業や子どもの心のケアハウス運営事業など子育て支援の充実に関する経費を計上しています。歳入は、震災の影響による大幅な市税の減収から回復基調となっています。

しかし、国県支出金は事業復興型雇用創出事業の終了や多賀城駅土地区画整備事業の進捗などにより減額となる見込みです。

なお、災害公営住宅整備事業特別会計については、災害公営住宅の整備完了に伴い平成28年度末をもって廃止しました。平成29年度は、震災復興計画に基づく再生期の最終年度であることから、「創造的復興」へ向けて緊急度・優先度・効果などを把握しつつ、安定的な財政経営に努めてまいります。

## ◆平成29年度各種会計予算

会計区分	平成29年度当初予算	平成28年度当初予算	対前年度比	
			増減額	増減率
一般会計	284億5,000万円	270億6,000万円	13億9,000万円	5.1%
特別会計	195億6,100万円	215億2,800万円	▲19億6,700万円	▲9.1%
災害公営住宅整備事業		20億1,300万円	▲20億1,300万円	皆減
国民健康保険	71億800万円	72億3,600万円	▲1億2,800万円	▲1.8%
後期高齢者医療	6億400万円	5億8,000万円	2,400万円	4.1%
介護保険	39億4,600万円	40億円	▲5,400万円	▲1.4%
下水道事業	79億300万円	76億9,900万円	2億400万円	2.6%
企業会計（水道事業）	25億7,700万円	24億5,900万円	1億1,800万円	4.8%
総額	505億8,800万円	510億4,700万円	▲4億5,900万円	▲0.9%

## ◆平成29年度の主な事務事業

(復旧・復興事業は★印)

### 政策1 安全で快適に暮らせるまち

★震災経験・記録伝承イベント開催事業	404万円
★津波・洪水ハザードマップ作成事業	1,266万9千円
★地域防災計画等改定事業	1,406万4千円
(都)史都中央通線道路改築事業	9,020万円
歴史的風致維持向上計画推進事業	521万3千円
中央公園整備事業	5,020万円
★浸水対策下水道整備事業(復興交付金)	45億9,384万4千円
浸水対策下水道整備事業(復興交付金を除く)	3億4,290万円
★緊急避難路・物流路(清水沢多賀城線)整備事業	34億1,564万円
★緊急避難路・物流路(笠神八幡線)整備事業	5億5,790万円
★緊急避難路・物流路(笠神八幡線)周辺整備事業	1億1,800万円
★宮内地区被災市街地復興土地区画整理事業	2億3,000万円
★宮内地区被災市街地復興土地区画整理事業(関連効果促進事業)	6,501万6千円

### 政策2 元気で健やかに暮らせるまち

1歳児育児体験事業	123万1千円
公立保育所運営管理事業	2億850万3千円
放課後児童健全育成事業	1億1,815万7千円
地域子育て支援事業	99万7千円
放課後児童クラブ施設整備事業	858万9千円
小学校入学応援事業	341万4千円
子ども医療費助成事業	2億3,336万4千円
地域生活支援拠点等支援事業	720万9千円

### 政策3 歴史・文化を継承し豊かな心を育むまち

★学校適応アセスメント検査事業	457万9千円
子どもの心のケアハウス運営事業	1,798万円
小中学校区編成事業	28万4千円
市立図書館管理運営事業	3億814万2千円

### 政策4 環境を大切にすることを育むまち

空き家等対策事業	26万4千円
下水道事業公営企業化適用事業	1,810万円

### 政策5 集いつながり 活気あふれるまち

★大区画ほ場整備促進事業	3億6,417万6千円
多賀城グルメブランド拡大戦略事業	500万円
★多賀城市津波復興拠点整備事業	5億4,660万2千円

### 政策6 心がかよう地域の絆を育むまち

★コミュニティ助成事業	250万円
★被災自治会・町内会再生事業	1,867万7千円
市民文化創造・交流プロジェクト推進事業	207万7千円

### 政策7 理解と信頼で進める自律したまち

★震災対応職員受入等事業	3億1,329万5千円
シティブランドブラッシュアッププロジェクト事業	6,053万9千円

**環境を大切にすることを育むまち**  
**●環境との共生**  
 ・小学4年生への環境副読本の配布、保育所や小学校、地区集会所などにおける環境出前講座の開催など、市民とともに環境の保全を推進します。



**●生活環境の保全**  
 ・地域の生活環境に影響を及ぼしている空き家への対応について、庁内関係部署において検討を進めるとともに、空き家等対策計画を策定します。

**●資源循環型社会の形成**  
 ・啓発活動やごみ集積所の巡回指導などにより、ごみの減量および再資源化への取り組みを促進するとともに、不法投棄の防止に努めます。

**●農業の振興**  
 ・大区画ほ場整備促進事業については、整備後の新たなほ場での生産開始を支援する

とともに、宝塚たからせき用水路整備推進事業と併せた一體的な工事施工と早期の供用開始に向け、引き続き推進します。

**●商工業の振興**  
 ・JR仙石線多賀城駅を中心とした「まちづくり促進特区」と、ものづくり産業集積区域である「工場地帯」との相乗的な活性化を促し、雇用の創出と地域経済の回復に取り組みます。

・地元産業の振興を図るため、多賀城グルメブランド「しろのむらさき」の取扱店舗の拡大を支援するとともに、ふるさと納税制度により寄附をいただいた方への返礼品に、本市の物産品を積極的に活用します。



### ●企業誘致の推進

・国の認定を受けた創業支援事業計画に基づき、多賀城・七ヶ浜商工会や市内の金融機関などと連携し、創業支援を加速します。

**●観光の振興**  
 ・7月から9月に開催される仙台・宮城「伊達な旅」夏キャンペーンなどを通して、広

域連携による観光誘客に取り組むとともに、観光協会などの関連団体と連携を図りながら交流人口の増加に努めます。

**●地域コミュニティの充実**  
 ・自治組織の広域連携による、地域課題解決の先行事例となるモデルケースの構築に取り組みるとともに、地域支援員を任用し、災害公営住宅の入居者自治組織の運営をサポートします。



### ●市民活動の充実

・文化や芸術に触れることにより創造性や多様性が育まれた市民が、地域課題の解決に向けた公益活動を始めつつかけとなるよう、市民文化創造事業「たがじょうくりエティブラボ」や市民文化交流事業「TAGAYASUカフェ」を開催します。

**●開かれた市政の推進**  
 ・広報誌やホームページ、フェイスブックなどを活用し、効果的な情報発信に取り組

むとともに、報道機関など多様なメディアを通して、迅速かつ積極的な情報発信に努めます。

**●理解と信頼で進める自律したまち**  
**●適正な事務の執行とサービスの提供**  
 ・マイナンバー制度など、個人情報の厳格な保護と円滑な運用により、市民の利便性向上と行政事務の効率化を図ります。

・復興事業に対応するため、全国の自治体に対し引き続き職員の派遣協力を要請するとともに、再任用制度をはじめとするさまざまな人事制度を活用し、人材の確保を図ります。

**●効果的・効率的な行政経営の推進**  
 ・総合計画や震災復興計画をはじめとした各種計画を推進するため行政評価、予算編成、定員管理、育成評価が連動したシステム運用により、効果的・効率的な行政経営を図ります。

※平成29年第一回市議会定例会における、菊地市長の施政方針演説より抜粋。全文は情報公開コーナー、市ホームページでご覧いただけます。  
 問/市長公室行政経営担当 内線212、214

# 第1回市議会定例会の結果

平成29年第1回市議会定例会が2月13日から3月9日まで25日間の会期で開催され、今回提出された議案は、全て原案のとおり可決(承認)されました。

## 報告

### ▼専決処分報告

工事請負契約の変更(平成27年度(都)清水沢多賀城線橋梁下部工事)

## 条例

### ▼多賀城市個人情報保護条例の一部を改正する条例

関係する法律の改正に伴い、関係規定について所要の改正を行うもの

### ▼多賀城市特別会計条例の一部を改正する条例

災害公営住宅の整備が平成28年度末で完了することに伴い、多賀城市災害公営住宅整備事業特別会計を廃止するため所要の改正を行うもの

### ▼ふるさと多賀城応援基金条例

「ふるさと・多賀城応援基金」の用途などを明確化しつつ、より有効に活用するための基金を設置するもの

### ▼多賀城市税条例等の一部を改正する条例

関係する法律の改正に伴い、関係規定について所要の改正を行うもの

### ▼多賀城市介護保険条例の一部を改正する条例

第1号被保険者保険料の減額賦課に係る保険料率について、平成29年度まで延長することとし、所要の改正を行うもの

### ▼多賀城市子ども医療費の助成に関する条例の一部を改正する条例

本市の子ども医療費助成事業の対象を平成29年10月から、通院・入院ともに、18歳の年度末まで拡大することとし、所要の改正を行うもの

### ▼多賀城市農業委員会の委員及び農地利用最適化推進委員の定数に関する条例

「農業委員会等に関する法律」の改正により、新制度の下での農業委員会委員の定数、並びに、新設された農地利用最適化推進委員の定数について定めるもの。これに伴い、「多賀城市農業委員会の選挙による委員の定数条例」を廃止し、また、新設された農地利用最適化推進委員の報酬額等を定めるため、「特別職の職員で非常勤のものの報酬及び費用弁償に関する条例」の一部を改正するもの

▼多賀城市駐車場条例の一部を改正する条例  
多賀城駅南口駅前広場に新たに設置する駐車場の供用開始に当たり、その名称、駐車料金等について定めるため所要の改正を行うもの

・平成28年度多賀城市津波復興拠点整備事業(造成工事)  
・平成28年度公共下水道雨水工事(八幡1-15工区)  
・平成28年度公共下水道雨水工事(八幡2-1工区)  
・仙石線中野菜・多賀城間六貫田雨水幹線改築工事

微小粒子状物質PM2.5の情報に注意しましょう  
PM2.5とは  
大気中に漂っている非常に小さい粒子(髪の毛の太さの30分の1程度)のことで、肺の奥まで入りやすく、肺がんなど、呼吸器系、循環器系への影響が懸念される粒子です。  
4月から5月にかけては、PM2.5の濃度が上昇する可能性もあるため、自治体が発信する情報に注意しましょう。  
■高濃度になった場合  
市に注意喚起情報が入りしだい、学校や幼稚園、福祉施設などに直接連絡をするほか、防災無線の放送を通して皆さんにお知らせします。



## ▼一般会計補正予算(第5号)

会計区分	補正前の額	補正額	計
一般会計	30,054,202	▲860,961	29,193,241

(単位：千円)

主な内容  
(歳入)・市民税(法人市民税) 104,700  
・ふるさと・多賀城応援基金 65,430  
・震災復興特別交付税 ▲459,365  
(歳出)・大区画ほ場整備促進事業 11,238  
・障害者自立支援給付事業 66,419  
・ふるさと・多賀城応援基金 37,153  
・緊急避難路・物流路(清水沢多賀城線)整備事業 ▲434,600

## ▼特別会計補正予算

会計区分	補正前の額	補正額	計
災害公営住宅整備事業特別会計(第2号)	2,003,799	▲185,035	1,818,764
国民健康保険特別会計(第5号)	7,192,325	▲119,172	7,073,153
後期高齢者医療特別会計(第4号)	584,583	▲20,411	564,172
介護保険特別会計(第4号)	4,041,742	▲1,299	4,040,443
下水道事業特別会計(第4号)	7,511,938	▲1,726,897	5,785,041

(単位：千円)

## ▼水道事業会計補正予算(第4号)

区分	既決予定額	補正予定額	計
収入	1,772,908	42,980	1,815,888
支出	1,736,465	3,317	1,739,782

(単位：千円)

区分	既決予定額	補正予定額	計
収入	258,611	▲6,096	252,515
支出	731,490	▲1,013	730,477

(単位：千円)

内線 234(2)36

# すくっぴーひろば オープン1周年!

平成28年4月1日に、多賀城駅北ビルB棟2階に新築移転したすくっぴーひろば(子育てサポートセンター)は、開館から1周年を迎えました。オープンからの延べ利用者は、3万人を超え、連日、大勢の親子が訪れています。これからも、すくっぴーひろばを遊びとふれあい、そして相談の場としてご利用ください。



問/すくっぴーひろば ☎355-7085、子育て支援課子ども政策係 内線671

## 赤ちゃんほっとステーションはじめました!



このステッカーが目印!

赤ちゃんほっとステーション登録施設一覧  
平成29年3月14日現在

施設名	所在地	提供サービス		
		授乳場所	調乳用お湯	おむつ替え場所
西部児童センター	新田字下1-1	○	○	○
あかね保育所	新田字下207	○	○	○
山王地区公民館	南宮字毛上28	○	○	○
みやぎ生協高砂店	高橋2-17-3	○	○	○
志引保育所	東田中2-30-8	○	○	○
八幡保育所	八幡2-3-13	○	○	○
市役所本庁舎	中央2-1-1	○	○	○
市立図書館	中央2-4-3	○	○	○
多賀城駅南立体駐車場	中央2-5-2	-	-	○
多賀城駅北口歯科	中央2-8-1	-	○	○
せいふう多賀城駅前	中央2-8-1	○	○	○
すくっぴーひろば(子育てサポートセンター)	中央2-8-1	○	○	○
アルシュ多賀城保育園	中央2-8-1	○	○	○
シルバークラザ	中央2-25-1	-	○	-
市民活動サポートセンター	中央2-25-3	○	○	○
水道庁舎	中央2-25-7	-	-	-
市民会館	中央2-27-1	○	○	○
中央公民館	中央2-27-1	○	○	○
シルバークラザ	鶴ヶ谷1-6-3	○	○	○
鶴ヶ谷児童館	鶴ヶ谷1-10-5	○	○	○
鶴ヶ谷保育所	鶴ヶ谷1-11-2	○	○	○
桜木保育所	桜木2-4-2-206	○	○	○
イオン多賀城店	町前4-1-1	○	○	○
太陽の家	伝上山1-1-3	○	○	○
市民プール	伝上山2-6-6	○	○	○
総合体育館	下馬5-9-3	○	○	○
笠神保育所	笠神5-10-33	○	○	○
大代保育園	大代1-4-3	○	○	○
樹とんぼ	大代2-4-16	○	○	○
大代地区公民館	大代5-1-46	○	○	○
みやぎ生協大代店	大代5-4-30	○	○	○

原則として、閉館時間内の対応となります。授乳やおむつ替えの場所については、空いている会議室などで対応できる施設を含みます。

授乳場所  
調乳用お湯  
おむつ替え場所  
を提供します!

市では、赤ちゃんを連れて保護者の方が外出中に、おむつ交換や授乳などで、気軽に立ち寄れる施設を「多賀城市赤ちゃんほっとステーション」として登録することで、より安心して外出できる機会を提供します。

また、登録施設の情報を、皆さんに分かりやすくお知らせすることで、より子育てにやさしいまちづくりを行っていきます。

ぜひ、赤ちゃんほっとステーションを気軽に利用して、赤ちゃんと一緒にの外出を楽しんでください。

赤ちゃんほっとステーション協力事業者も随時募集しています!

問/子育て支援課子ども政策係 内線671

# 震災復興計画の取り組み状況

本市が復興に向けて取り組んでいる主な事業について進捗状況をお知らせします。

◆「絆・つながり」を前提とした、健やかな「暮らし」の確保と、活力ある「しごと」の創出

【宮内地区被災市街地復興土地区画整理事業】

東日本大震災の津波により、市内でも被害を受けた宮内地区を安心安全で良好な市街地とするために、土地区画整理事業によって整備を行います。

宅地の造成や道路の整備、生活や事業に不可欠な電気や上下水道、ガスなどのライフラインを整備しながら工事を進めています。仮換地の使用収益は、平成27年10月末から工事の進捗に合わせて随時開始しており、29年3月末時点では全71画地中54画地が開始済みで、住宅などの建築が行われています。

整備地区	実施状況
宮内	工事 換地計画

進捗率  
(H29.3末時点)



入居者交流会の様子

整備地区	整備戸数	実施状況	実施時期
桜木地区	160	完成	平成26年10月
新田地区	48	完成	平成27年9月
鶴ヶ谷地区	274	完成	平成28年3月
宮内地区	50	完成	平成28年12月

完成率  
(H28.12末時点)  
完成した戸数 532戸  
整備予定戸数 532戸



◆既存産業の再興促進と立地支援の強化

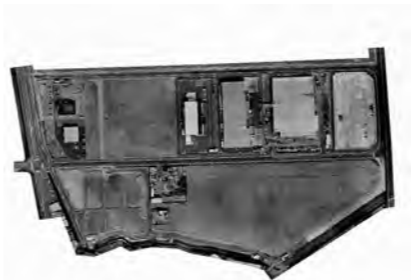
【津波復興拠点の整備】

今後の大津波に備えて、災害時における物資供給などの防災機能と産業復興支援機能を有する拠点団地（さんみらい多賀城・復興団地）を整備します。

現在は、盛土造成工事を進めています。現在10社と立地協定を締結し、うち3社が操業しています。

整備地区	実施状況
八幡字一本柳	工事

進捗率  
(H29.3末時点)



平成29年2月撮影さんみらい多賀城・復興団地

◆減災対策の充実強化

【津波に対する多重防御の整備】

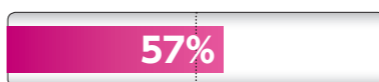
津波対策については、現在、3つの防潮施設の整備を進めています。

仙台塩釜港湾区域内に整備する防潮堤と、同区域内の道路中央分離帯に整備する漂流物防止対策施設、そして、市内の電力高圧線下に整備する防災緑地の3つの防潮施設です。

仙台塩釜港防潮堤、仙台塩釜港湾区域漂流物防止対策施設については、工事に着手しています。多賀城防災緑地についても、調査設計を終了し、工事に着手しています。

施設名	実施主体	実施状況
仙台塩釜港防潮堤	宮城県	用地買収・工事
仙台塩釜港湾区域漂流物防止対策施設	宮城県	工事
多賀城防災緑地	多賀城市	工事

進捗率  
(H29.3末時点)



※進捗率は、それぞれの事業の全工程に対する進捗具合を平均したものです。

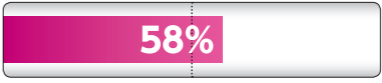
【避難道路の整備】

大津波からの徒歩避難を可能とする避難路整備については、現在、新たな道路の整備を進めています。

清水沢多賀城線および笠神八幡線の二路線については、用地買収、橋梁下部工事を行っています。

施設名	実施状況
清水沢多賀城線	用地買収 橋梁下部工事
笠神八幡線	用地買収 橋梁下部工事

進捗率 (H29.3末時点)



※進捗率は、それぞれの事業の全工程に対する進捗具合を平均したものです。



平成29年2月撮影笠神八幡線整備事業

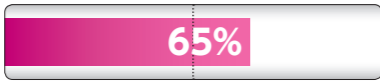
【浸水対策の推進】

大雨による浸水被害を軽減するため、主に津波浸水区域における雨水排水機能の強化を図る施設の整備を進めています。

雨水幹線工事、大代東雨水ポンプ場工事、雨水地下貯留施設工事を行っています。

施設名	実施状況
雨水幹線等 (雨水幹線:宮内、八幡、明月、町前、六貫田) (雨水枝線:八幡、大代)	宮内、明月、六貫田雨水幹線工事中 大代雨水枝線完了
雨水ポンプ場 (大代、大代東雨水ポンプ場、大代第五排水区ポンプ)	大代雨水ポンプ場完了 大代東雨水ポンプ場工事中
雨水ポンプ場(中央雨水ポンプ場)	完了
雨水地下貯留施設	工事中
内水排除困難地域側溝整備事業	工事中

進捗率  
(H29.3末時点)



※進捗率は、それぞれの事業の全工程に対する進捗具合を平均したものです。

## ほ場整備工事のお知らせ

宮城県と本市では、市内の田地帯の田や畑を統合・再整理し、用排水路・農道などの整備を行う「ほ場整備」を県営多賀城地区土地改良事業として実施しています。

ほ場整備工事は、4月より新田地区および山王地区の水田を左図のとおり実施します。工事期間中は、交通規制など



でご不便とご迷惑をおかけしますが、ご協力をお願いします。ご不明な点はお問い合わせください。

問／宮城県仙台地方振興事務所  
農業農村整備部農地整備第一班  
☎275・9131(直通)  
多賀城市ほ場整備推進委員会事務局(農政課内)  
内線444〜446

## 農業委員・農地利用最適化推進委員会について

農業委員会等に関する法律が改正され、農業委員の選出方法が公職選挙法に基づくものから、市長が議会の同意を得て任命する方法に変更になります。また、新たに農地利用最適化推進委員が設置されます。については、両委員を次のとおり募集します。

**推薦・募集人数／農業委員8人**  
農地利用最適化推進委員4人  
**業務内容／農業委員**農地法に基づく許認可、農地利用の最適化に関する業務、農業者からの相談対応・助言指導など  
**農地利用最適化推進委員**農地利用の最適化推進委員農地利用の最適化推進に対する熱意と地域農業に関する識見を有し、その職務を適切に行うことができる方

任期／7月20日から3年間  
**申込・問／農業委員会事務局**で配布する申込書に必要事項を記入の上、4月3日(月)から28日(金)までに農業委員会事務局へ

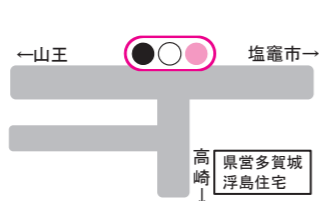
問／農業委員会事務局(農政課内)  
内線4443

## 信号機が新設されました

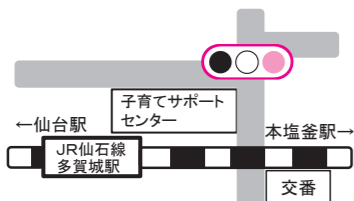
県道泉塩釜線・市道浮島街路四号線丁字路交差点①と多賀城駅北線・留ヶ谷線丁字路交差点②に信号機が新設されましたので、通行に注意してください。

また、多賀城駅北線・留ヶ谷線丁字路交差点②は、歩車分離式信号機ですので、間違わないように通行してください。

①県道泉塩釜線・市道浮島街路4号線丁字路交差点



②多賀城駅北線・留ヶ谷線丁字路交差点



問／塩釜警察署  
☎362・4141

未来の地球のためにみんなでリサイクルに取り組みましょう

# Let's リサイクル

問/生活環境課環境リサイクル推進係  
内線 234~236

## 小型家電

専用回収ボックスで対象の使用済み小型家電を回収しています。

### 主な対象家電

- 電話機、ファクシミリ、ラジオ
- 携帯電話、デジタルカメラ
- ビデオカメラ、フィルムカメラ
- ノートパソコン など



## インクカートリッジ

市内施設の専用回収箱で使用したインクカートリッジを回収しています。

### 対象製品

- ブラザー、キヤノン、デル、エプソン、日本ヒューレット・パカード製の純正インクカートリッジ
- ※対象はご家庭で使用した物に限ります。

### 設置場所

- 多賀城市役所、総合体育館
- 市民活動サポートセンター
- 文化センター、山王地区公民館
- 大代地区公民館



## 4月1日から回収ボックスの設置場所が変わります

- ①多賀城市役所 ②山王地区公民館 ③イオン多賀城店
  - ④DCMホームマック城南店 ⑤DCMホームマック多賀城東店
  - ⑥みやぎ生協高砂店 ⑦みやぎ生協多賀城店
  - ⑧みやぎ生協大代店 ⑨ヨークベニマル多賀城店
- ※投入できる日や時間帯は各設置場所により異なります。

## 生ごみ処理容器

一部の生ごみ処理容器などの購入費助成を行っています。助成を受ける場合には、購入前に手続きが必要です。申し込みは先着順に受け付け、予算が無くなり次第、受付終了となります。



生ごみ処理容器などの区分	助成金額 (購入費の2分の1の額)
電気式生ごみ処理機	上限 25,000円
生ごみ処理容器	上限 3,000円

市内登録販売店	所在地
(株)コジマ コジマ×ビックカメラ多賀城店	町前2-7-31
DCMホームマック(株)城南店	城南2-14-34
DCMホームマック(株)多賀城東店	笠神5-5-25

## 資源回収

子ども会などの地域団体が新聞、段ボール、ビール瓶、アルミ缶などの資源物を回収しています。

回収日、回収方法などは各世帯に配布しているごみ収集カレンダーや地域団体が配布するチラシなどでお知らせしています。



## 消費生活相談窓口からのお知らせ

市民相談室では、商品の購入やサービスに伴う契約問題、悪質商法、製品の安全性に関することなどについて、消費生活相談窓口を開設しています。専門の相談員が内容を伺い、問題解決のお手伝いをしていきます。

例えば、注文した覚えのないものが届いた、身に覚えのない請求をされた、不要な契約をしてしまったなどがあれば、気軽にご相談ください。相談は無料で秘密は厳守します。まずはお電話ください。相談の際は、契約内容が分かる書類や状況が分かる写真などをお持ちください。

また本市では、市民の皆さんがトラブルに遭わないよう、消費生活に関する出前講座を開催しています。地域の会議やイベントの際に、短時間でも出前講座をお受けしています。希望の際は、市民相談室までお問い合わせください。

相談受付時間/月曜～金曜日  
(祝日を除く)午前8時30分～午後5時

問/市民相談室  
内線 237、238

## 飼い犬の登録・予防注射のご案内



生後91日以上飼い主は、飼い犬を登録すること、狂犬病予防注射を年一回受けさせること、犬の鑑札と注射済票を飼い犬につけさせることが法律により義務付けられています。

手続きの方法や料金など、もう一度確認しましょう。

料金/犬の登録手数料 3,000円  
狂犬病予防注射済票交付手数料 550円

### 各種手続き

- 転入した場合：生活環境課に前市町村の犬の鑑札を持参ください。
- 転出する場合：転出先の市町村担当窓口で本市の鑑札を持参ください。
- 犬が死亡した場合：生活環境課に死亡届を提出してください。

問/生活環境課環境リサイクル推進係 内線 234~236

## 狂犬病予防集合注射のお知らせ

毎年4月から6月末までに受けなければなりません。4月は下表の日程で集合注射を行いますので、ご確認ください。

※市役所庁舎前駐車場で予防注射を受ける方は、西側駐車場をご利用ください。(1時間まで無料)

月日	時間	会場
4月13日(木)	10:00~10:30	西ノ入公園
	11:00~11:30	鶴ヶ谷集会所駐車場
	13:30~14:30	山王地区公民館駐車場
4月14日(金)	10:00~10:30	八幡2号公園
	11:00~11:30	志引公園
4月15日(土)	9:30~11:30	高橋地区生活センター駐車場
	13:30~14:30	多賀城市役所庁舎前駐車場
4月17日(月)	10:00~11:00	浮島5号公園
	13:30~14:30	新田4号公園
4月18日(火)	10:00~11:00	大代地区公民館駐車場
	13:30~14:30	笠神会館駐車場

## 新規登録申請・狂犬病予防注射済票の交付は

下表の病院でも行っています

料金などは各動物病院に確認してください。

下表以外の動物病院で狂犬病予防接種を受けた場合は、狂犬病予防注射済証を渡されますので、生活環境課窓口で持参し狂犬病予防注射済票の交付を必ず受け取ってください。

病院名	住所	電話番号
塩浜犬猫病院	多賀城市留ヶ谷3-12-6	365-8366
たがじょう動物病院	多賀城市鶴ヶ谷3-4-5	362-6800
たかひら動物病院	多賀城市高橋5-10-1	781-8780
ケイ動物病院	塩竈市玉川2-6-19	367-4431
オノデラ動物病院	利府町中央1-10-4	767-7566
花園動物病院	利府町花園3-23-3	356-7699
村木動物病院	利府町菅谷台3-2-5	356-5598
フォルテ動物病院	塩竈市新浜町1-18-6	253-6422



## 犬の放し飼いは絶対にダメ!!

犬の放し飼いは県の条例で禁止されています。犬が来訪者や通行人に危害を加えてしまったり、逃げ出してしまう可能性があります。家の中やおり以外ではしっかり鎖につなぎ、外出の際は必ずリードをつけましょう。

## NEW

## 受付番号発行機を設置しました

窓口の順番待ちの混雑を整理するため、「市民課」と「国保年金課」に受付番号発行機を設置しました。用件ごとに受け付けを行い、番号表示パネルで受付窓口をご案内します。



交付番号発行機

### 発行対象 市民課

- 各種証明書発行(住民票・戸籍謄抄本など)、印鑑登録
- 住所や世帯の変更
- 戸籍届出(婚姻・出生届など)
- マイナンバーカード、通知カードなど

### 国保年金課

- 国民健康保険、国民年金
- 後期高齢者医療
- 医療費助成
- 高額療養費申請



番号表示パネル

受付窓口にある番号表示パネルに、「お呼び出し番号」が表示され、ボイスメッセージが流れますので、「お呼び出し番号」が表示された窓口へお越しください。

問/市民課市民係 内線 143、145  
国保年金課 内線 121、124

## 障害者の地域生活を支援する 地域拠点センターが開設します

New  
オープン

4月に、地域拠点センターが県立利府支援学校の向かい側に開設します。

このセンターでは、障害児・者とその家族が住み慣れた地域で安心して生活していけるように、緊急時の相談、受け入れ支援などを行うもので、2市3町の行政が共同委託し、運営は「認定NPO法人さわおとの森」が行います。

### 【利用対象者】

多賀城市、塩竈市、松島町、七ヶ浜町、利府町で暮らす障害児・者 ※施設入所者は除きます。

### 【利用条件】

対象者と一緒に暮らす家族(主たる介護者)が、緊急かつ、やむを得ない事由により一時的に不在となる場合など

### 【支援内容】

緊急相談支援/夜間や休日を問わず、いつでも対応が

できる相談窓口を開設します。

緊急駆けつけ支援/必要に応じて支援スタッフが自宅に駆けつけて状況確認などを行います。

緊急受け入れ支援/一時的な居住確保が必要となった際、緊急受け入れを行います。

※センター利用には事前登録が必要です。市役所または相談支援事業所にお問い合わせください。

問/社会福祉課障害福祉係 内線167、168

相談支援事業所けやき ☎362-7872

### ■相談支援事業所「けやき」が4月1日に移転します

「けやき」では、障害のある方やその家族からの相談に応じて、必要な情報の提供、障害福祉サービスの利用支援などを行っています。

相談時間、電話番号は変更ありません。相談については本誌25ページ「4月の相談」をご覧ください。

新住所/桜木1-4-17

## ご存知ですか? 介護支援ボランティア活動ポイント事業

介護施設などで利用者との話し相手や見守り、配膳のお手伝いなどのボランティア活動を行い、ポイント

を貯めて換金(年度上限1万円)できる制度です。

対象/市内在住で介護施設などでのボランティア活動に興味関心のある65歳以上の方

登録に必要な物/介護保険被保険者証、印鑑

登録後にボランティア講習会を受講します。

受入施設は、変更になる場合があります。

申込・問/介護福祉課介護予防係

内線666



行政区	受入施設名
鶴ヶ谷	多賀城鶴ヶ谷デイサービスセンター
高橋	多賀城高橋デイサービスセンター
高崎	デイサービスヒマワリ
新田	福祉工房のぞみ園
山王	デイサービスみんなの家
八幡	リハビリ型デイサービス リハトレーション
市川	市川桜の家
桜木	小規模多機能型居宅介護事業所 ここさいむら美の里
城南	リハビリステーション城南
八幡	小規模多機能型居宅介護事業所 癒志の里
高橋	多賀城苑
桜木	デイサービスなべさん家
新田	きらりデイサービスいわきり
高崎	ゆうゆう・多賀城
伝上山	風の音サテライト史

## 国民年金のお知らせ

### ■平成29年度国民年金保険料は月額16,490円

4月初めに「国民年金保険料納付案内書」が送付されますので納付期限(翌月末日)までに納めましょう。なお、1年分、6カ月分を前納する場合は、納付期限がありますので注意が必要です。

※一部免除に該当している方は、承認期間が6月までであることから、4月に4~6月分の納付書が送付され、7月に7月以降の定額の納付書が送付されます。

### ■学生納付特例制度の申請をお忘れなく

保険料納付を猶予されている方で引き続き在学予定の方へ、はがき形式の学生納付特例申請書を3月末に送付しています。前年度と同じ学校などに在学する方は、必要事項を記入し返送すると、平成29年度の申請ができます。新たに申請をする方は、在学証明書または学生証の写しを持参し、市役所窓口で手続きをしてください。また、所得がなく、学生の方で保険料を納付していない場合には、在学証明書を添えて申請時点の2年1カ月前までの申請をすることができます。

問/仙台東年金事務所国民年金課 ☎257-6115

### ■異動の時期は国民年金届出の時期です

年金の加入者は、職業などによって3つの種類に分かれており、20歳から60歳までの方で種別が変わる場合は届け出が必要です。4月は、就職・転職・進学など異動の多い時期です。早めに届け出をしましょう。

こんなとき	変更後の種別	届出先
●第1号被保険者(自営業者、学生の方など)		
就職して、厚生年金や共済組合に加入したとき	第2号被保険者	勤務先
第2号被保険者である夫の扶養に入ったとき	第3号被保険者	夫の勤務先
●第2号被保険者(会社員や公務員の方など)		
退職したとき	第1号被保険者	お住まいの市町村窓口
退職して、第2号被保険者である夫の扶養に入ったとき	第3号被保険者	夫の勤務先
●第3号被保険者(第2号被保険者である夫に扶養されている方)		
収入が増えるなどして、扶養から外れたとき	第1号被保険者	お住まいの市町村窓口
扶養している夫が65歳になったとき		
就職して、厚生年金や共済組合に加入したとき	第2号被保険者	勤務先
扶養している夫の加入する年金制度が変わったとき	第3号被保険者	夫の勤務先

※妻が夫を扶養する場合は、「夫」を「妻」に読み替えてください。

## 国民健康保険の手続き

問/国保年金課国保年金係 内線124~127

### 【国民健康保険の手続き】

加入するとき	必要なもの
退職したとき	退職票等(退職日が分かるもの)、印鑑(認め印)
転入したとき	印鑑(認め印)
扶養から外れたとき	扶養から外れた日付が分かるもの、印鑑(認め印)
お子さんが生まれたとき	印鑑(認め印)
生活保護を受けなくなったとき	保護廃止(停止)決定通知書、印鑑(認め印)
やめるとき	必要なもの
職場の健康保険に加入したとき	職場の健康保険証、国民健康保険の保険証、印鑑(認め印)
転出したとき	国民健康保険の保険証、印鑑(認め印)
扶養に入ったとき	扶養に入った日付が分かるもの、国民健康保険の保険証、印鑑(認め印)
変更があったとき	必要なもの
住所が変わったとき	住所が変わったことが分かるもの、国民健康保険の保険証、印鑑(認め印)
修学のために別に住所を定めるとき	在学証明書、国民健康保険の保険証、印鑑(認め印)
世帯主が変わったとき	国民健康保険の保険証、印鑑(認め印)
氏名が変わったとき	氏名が変わったことが分かるもの、国民健康保険の保険証、印鑑(認め印)

### 【各手続きに必要なそのほかの書類】

窓口に来る方の本人確認書類	個人番号カード、運転免許証、パスポートなど(写真付きなら1点、写真無しなら2点)
世帯主の個人番号を確認できる書類	個人番号カード、通知カード、個人番号が記載された住民票

※来庁者が世帯主または世帯主と同居の家族以外の場合は下記のものも必要です

代理権確認書類	委任状、戸籍謄本その他の資格を証する書類(法定代理人のとき)
---------	--------------------------------

## 後期高齢者医療制度の保険料が変わります

問/国保年金課国保年金係 内線124~127

平成29年度(4月~平成30年3月分)の保険料は28年中の所得に基づいて算定し、7月中旬以降に郵便でお知らせします。

なお、今年2月に支給された年金から保険料が差引きされていた方は、4月、6月、8月にも同額が差引きとなる「仮徴収」があります。

また、平成29年度から、所得の低い方に対する保険料軽減制度が表①②③のとおり、段階的に改正されます。

### ①均等割額軽減の拡充(軽減判定所得が基準額以下の方)

軽減割合	世帯(被保険者および世帯主)の所得の合計額が次の金額以下の世帯	軽減後の均等割額(年額)
9割	33万円以下で、かつ被保険者全員の年金収入が80万円以下でその他の所得がない場合	4,248円
8.5割	33万円	6,372円
5割	33万円+(27万円×世帯の被保険者の数)	21,240円
2割	33万円+(49万円×世帯の被保険者の数)	33,984円

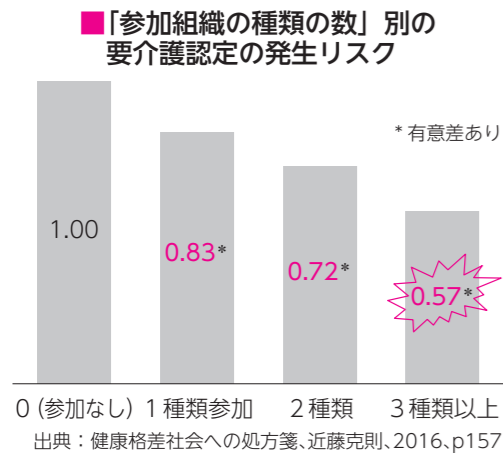
### ②所得割額軽減の改正

(賦課のもととなる所得が1万円以上58万円以下の方)

改正適用年度	軽減割合
平成28年度	5割
29年度	2割
30年度	軽減なし

### ③会社の健康保険や共済組合の被扶養者であった方に対する軽減の改正

改正適用年度	均等割額軽減	所得割額の軽減
平成28年度	9割	負担なし
29年度	7割	
30年度	5割	
31年度	5割(加入から2年間)	



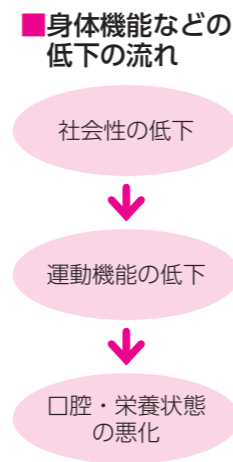
**なぜ介護予防にサロンなのか？**  
地域のさまざまな組織に参加し、社会性が保たれている人ほど、要介護認定のリスクが減少するという研究結果が出ています。左表のとおり、全く何も参加していない人を1とした場合、1つでも地域組織に参加している人の要介護認定の発生リスクは0.83倍となっており、サロンに参加することが、介護予防に有効であると考えられています。



サロンは、友達と趣味を楽しむ、おしゃべりするなど楽しい時間を過ごす集まりです。市では、そういったサロン活動の立ち上げを支援しています。運営方法や周知方法を一緒に考え、長く、楽しく続けましょう。ぜひ、気軽に相談ください。

時間	内容
12時	終了・解散
10時30分	絵はがき作り みんなで作品発表
10時	お茶飲み・談話
9時45分	会場準備
10時	開始

**サロンって何をすればいいの？**  
市内でも集会所などを中心に「サロン」を行う方が増えています。その活動例を紹介します。



最近では、身体の衰えは「社会性」が低下することが始まりであるという研究結果が発表されるなど、長く元気で過ごすには、社会性を保つことが大切であるという認識が広がっています。

## ～東北学院大学との連携事業～ 地域市民のための大学公開講座

東北学院大学と連携して、計8回の講座を開催します。継続して受講した方には、修了証を授与します。  
**メインテーマ**／「心を豊かにする知識を求めて」  
**日時**／5月17日～7月5日の毎週水曜日  
午後6時～7時30分  
**会場**／東北学院大学多賀城キャンパス1号館3階第2会議室  
**対象**／生涯学習または学び直しを目的とする高齢者の方。なお、高校生以上で、継続して参加でき意欲のある方も受講可能です。  
**定員・費用**／50人(申込順)、無料  
**申込・問**／4月17日(月)～5月8日(月)に往復はがきの往信面に「地域市民のための大学公開講座受講希望」と明記し、①郵便番号 ②住所 ③電話番号 ④氏名(ふりがな)⑤年齢 ⑥職業を、返信面に申込者の住所・氏名を記入の上、東北学院大学多賀城キャンパス庶務係へ郵送(〒985-8537 多賀城市中央1-13-1)  
☎368-1116

### ■春期講座の講座名・講師名一覧表

回	開催日	内容(テーマ)	講師
1	5月17日(水) 開講式	東日本大震災における企業の役割と責任(CSR)	経営学部経営学 准教授 矢口 義教氏
2	5月24日(水)	オーパ、熱帯を歩く	教養学部地域構想学科 教授 宮城 豊彦氏
3	5月31日(水)	材料の信頼性向上について	工学部機械知能工学科 准教授 李 淵氏
4	6月7日(水)	身体に入る電気エネルギー～そして電気コードが無くなる生活とは？	工学部電気電子工学科 教授 佐藤 文博氏
5	6月14日(水)	安全に暮らすために知っておきたい地盤工学の基礎知識	工学部環境建設工学科 教授 山口 晶氏
6	6月21日(水)	東北開発の歩みを考える～「国防型東北振興の時代」の多賀城～	経済学部経済学科 教授 仁昌寺 正一氏
7	6月28日(水)	品格ある国家の国選刑事弁護	法学部法律学科 教授 中村 英氏
8	7月5日(水) 閉講式(修了証授与)	アメリカ19世紀初頭のゴシック文学～代表作を中心に～	文学部英文学科 准教授 森山 盛吉氏

## ハッピー♥パパママ学級が始まります

これから本市でパパママになる皆さんが、より前向きな気持ちで子育てができるよう、平成29年度からハッピー♥パパママ学級が始まります。ハッピー♥パパママ学級は、今まで実施していた沐浴実習(両親学級)と先輩パパママ、赤ちゃんとの交流(プレママプレパパ集まれ)を合わせ、新たに調理実習や産後の交流会などを追加し、4回1コースとしたものです。出産育児への悩み相談や地域でのママ友作りの場にもなります。新しい家族を迎えるにあたり、夫婦でこれからの生活を考えるきっかけにしてみませんか。皆さんのご参加をお待ちしています。



**対象**／本市に住所を有する妊婦と配偶者(婚姻関係は問いません)

**定員**／1コース先着10組(年間10コース開催予定)

詳しいコースの日程は「乳幼児健康診査と予防接種の年間カレンダー」をご覧ください。

**内容**／右表のとおり ※すべて予約制です。

**問**／健康課親子保健係  
内線615～618



テーマ	会場	参加費	内容
Lesson 1 クッキング	母子健康センター	500円(材料費)	・調理実習 ・妊産婦の栄養 ・離乳食体験
Lesson 2 おふる&お世話		無料	・沐浴実習 ・産後の生活について ・パパの妊婦体験
Lesson 3 もうすぐパパママ	すくっぴーひろば		・子育てのイメージについて ・先輩パパママ、赤ちゃんとの交流
Lesson 4 ハローベビー(すくすくハッピー0)		・産後の交流会 ・赤ちゃんといふれあい遊び ・ママの体ほぐし体操	

## 食育通信

### 地域の健康づくりはお任せください

#### 栄養教室を修了しました



実際に作ったお弁当は、野菜の量や塩分量など、健康的な1食となるように市の栄養士が条件を出し、その条件に合うように受講者全員で考えた献立です。

栄養教室は、地域で健康づくりや食育の推進を行う食生活改善推進員(通称：食改(しょっかい)さん)を養成する教室です。

2月に行われた修了式では、受講者の皆さんが考えた「若い女性に和食を親しんでもらう」をテーマにお弁当を作りました。



平成28年度は16人の方が、規定とする20時間以上の講習を修了し、この内12人の方が4月から食改さんとして市内で活躍します。

受講者は「正しい食生活の大切さも、食改の存在も知ってもらえるよう、地域の方々に伝えていかねばと感じています」と、意気込みを語ってくれました。

**問**／健康課成人保健係 内線614

**ソニー仙台FC 開幕戦のお知らせ**  
第19回日本フットボールリーグ(JFL)が3月5日(日)に開幕しました。  
市内に事業所と練習場があるソニー仙台FCの2017年ホーム開幕戦を地元の方々と共に盛り上げたく、熱い応援を心よりお待ちしております。  
**開幕戦**／4月15日(土)午後1時キックオフ ホンダロックSC戦  
**会場**／みやぎ生協めぐみ野サッカースタジアム(利府町)カ1場Bグラウンド(前売800円) **入場料**／大人千円(前売800円) ※高校生以下無料  
この試合に限り、市内在住の皆さんは住所を確認できるものを持参で、大人の方も無料で観戦いただけます。(運転免許などの提示)  
※スタジアム駐車場(無料)がご利用いただけます。  
今シーズンはソニー仙台FCをよろしくお祈りします。

**問**／ソニー仙台FC事務局  
☎367・2375  
ファクス367・2376



# Tagajo Hot Topics

## 我が子のための備えって何だろう？

3月12日、すくっぴーひろば(子育てサポートセンター)で、「すくっぴー親子DE減災・防災」に15組の親子が参加し、東北大学災害科学国際研究所柴山准教授から親子で災害を乗り越えるためのお話を聞いた後、災害への備えとして幼児がいる家庭での必需品を皆で考えてみました。「子どもを中心に非常時の持ち物を考えるという視点に気づけた」と話す参加者たち。最後は、尾西食品(株)提供の非常食の試食も行い、いざというときの備えについての学びがあったようです。



## 卒業おめでとうございます

3月10日は中学校で、17日は小学校で卒業式が行われました。

今年度の卒業生  
中学校 603人 小学校 585人  
※写真は、高崎中学校の卒業式

## 3.11 東日本大震災追悼行事

3月11日文化センターにおいて、追悼式が執り行われ、ご遺族、関係者ら約550人が参列し、東日本大震災で犠牲になられた方々へ献花を行いました。

また、JR仙石線多賀城駅前広場では、NPO法人ゲートシティ多賀城による東日本大震災追悼「多賀城・万灯会～鎮魂の灯～」が行われ、市内で犠牲となった188人にあわせ、188枚の灯明皿に火が灯されました。



## たがじょう ホット トピックス

### 笑いの力で地域を元気に

2月15日、高橋4地区(東一区、東二区、南区、北区)合同で開催された健康相談会の参加者は、なんと90人も。

相談会では、「多賀モリ体操」と東北大学学友会落語研究会の落語で体と頭のウォーミングアップ。最後に、「特製のなめこ汁」を全員で食べ、身も心も温まっていました。参加した方は、「1回参加すると、また来たくなっちゃうんだよね」と4地区での交流をととても嬉しそうに話してくれました。

## あの日の経験を生かすために

3月4、5日に多賀城高校で、「東日本大震災メモリアルday」が開催されました。震災の経験と教訓を後世に継承することを目的に、全国で防災減災活動に取り組む高校生や東豊中学校の生徒など、合わせて12校約60人が交流しました。

「震災の24時間前に戻れたら…」と題したワークショップでは、用意された模造紙に、さまざまな意見や対策がいっぱい。次世代を担う皆さんが、災害に対する知識、実践力を深めていました。



## みんなが楽しめる動物園を目指して

3月2日、多賀城工場地帯連絡協議会主催で「旭山動物園革命～夢を実現した復活プロジェクト～」と題して、旭山動物園前園長小菅正夫氏の講演会が行われました。

かつて、低迷を続けていた旭山動物園がいかんにして現在の人気の動物園になったのか、さまざまなエピソードやアイデアを交えながらのお話しに、皆さん聞き入っていました。





# 募集

## 保育士(非常勤)

募集人数/若干名  
 資格要件/保育士資格  
 勤務場所/市内の各公立保育所  
 任用期間/任用日/平成30年3月31日(最大5年度の更新有)  
 報酬額/月額15万5800円(通勤手当、社会保険など有)  
 勤務時間/1日6時間程度を週5日。シフト制勤務。土曜日勤務有  
 面接日程/相談の上決定します。  
 申込・問/市販の履歴書に必要事項を記入し、写真を貼付の上、資格を証明する書類の写しを添え保育課保育企画係(内線182)へ

## すくっぴーひろば ボランティア

活動内容/乳幼児と保護者参加イベントのお手伝い、ひろばでの親子の見守り、お掃除、裁縫など  
 対象/子育て支援に興味・関心のある高校生以上の方

また、次の日程で、ボランティア会議とひろばの清掃、情報交換を行いますのでご参加ください。  
 日時/4月26日(水)午前10時~正午  
 申込・問/子育てサポートセンター(すくっぴーひろば)  
 ☎355・7085

## 公共職業訓練受講生

訓練科名・定員(名取実習場)①CAD・NCオペレーション科16人②溶接施工科15人  
 (多賀城実習場)①電気設備技術科20人  
 訓練期間/名取実習場/6月2日~11月27日の6カ月  
 (多賀城実習場)6月6日~12月27日の7カ月  
 受講料/無料(テキスト代などは自己負担)  
 申込/5月10日(水)までに居住地を管轄するハローワークを通じて申し込み  
 問/ポリテクセンター宮城訓練課

## 固定資産評価額の 閲覧・縦覧

市内の固定資産を所有する本人または委任を受けた方は、固定資産課税台帳を見ることが出来ます。  
 台帳には、所有する土地、家屋、償却資産に関する評価額、税額の基礎となる課税標準額などが記載されています。  
 また、土地、家屋に係る固定資産税の納税義務者の方は、自己の土地または家屋の評価額が適正、公平に評価されているかを確認するため、自己所有以外の物件の評価額などを記載した帳簿を見ることが出来ます。



救急医療情報キット

## 軽自動車税の減免

4月1日現在で身体や精神に障害があり、歩行が困難な方などが所有する軽自動車の軽自動車税が免除される場合があります。  
 申請する方は、5月31日(水)までに手続きをお願いします。  
 問/税務課固定資産係  
 内線154~156

## 老齢年金受給資格期間の短縮

年金改革法の成立により、8月1日から、老齢年金を受給するために必要な資格期間が25年から10年となります。すでに65歳以上で今回の短縮により受給が可能とな

多賀城実習場 ☎362・2454  
 名取実習場 ☎784・2820

## 労働基準監督官

受験資格/①昭和62年4月2日~平成8年4月1日生まれの方  
 ②平成8年4月2日以降生まれの方で次に掲げる方  
 (1)大学を卒業した方および平成30年3月までに大学卒業見込の方  
 (2)人事院が(1)に掲げる方と同等の資格があると認める方  
 申込/3月31日(金)~4月12日(水)  
 問/宮城労働局総務部総務課人事係  
 ☎299・8833

## 七ヶ浜町公園墓地「蓮沼苑」

次の対象①③全てに該当する方を対象に、利用申し込みを随時受け付けます。  
 対象/①本市に1年以上継続して住所を有している方②埋葬予定の遺骨がある方③申請者の世帯全員が墓地を持つていない方  
 所在地/七ヶ浜町代ヶ崎浜字蓮沼1番地  
 区画面積/1区画3・3平方メートル(間口1・65メートル、奥行2メートル)  
 使用料など/65万円(永代使用料55万円、永代管理料10万円)  
 必要書類など/①住民票本籍地記載の世帯全員分で発行から2週間以内)②埋葬許可証の写し③印

鑑  
 問/生活環境課総務企画係  
 内線232、233

## 歯つらつファミリー

対象/平成28年度に本市3歳児健康診査を受診した幼児とその家族  
 ※親と子の部、ファミリーの部があります。詳しくはお問い合わせください。  
 応募方法/4月3日(月)から10日(日)までに健康課親子保健係(内線615~618)へ

## 8020よさ歯のコンクール

対象/平成29年6月4日現在、満80歳以上で現在歯が20本以上(治療完了)で健康状態の良い方  
 応募方法/4月14日(金)まで官製はがきまたはファクスに住所、氏名(フリガナ)、生年月日、年齢、電話番号、かかりつけ歯科医院または最寄りの歯科医院を記入の上、〒980-0803 仙台市青葉区国分町1の5の1宮城県歯科医師会「コンクール事務局」へ  
 ☎222・5960  
 ファクス215・3442

同額が、4、6、8月の年金から仮徴収されますので別途お知らせを送ります。  
 問/国保年金課国保年金係  
 内線124~127

## 国民健康保険脳検診助成事業

一市では、国民健康保険被保険者の方を対象に脳検診(脳ドック)への助成を実施しています。  
 今年度の助成対象者は平成29年4月1日現在、本市国民健康保険に加入している方で次の生年月日の方となります。

年齢	生年月日
40歳	昭和52年4月2日~53年4月1日
45歳	昭和47年4月2日~48年4月1日
50歳	昭和42年4月2日~43年4月1日
55歳	昭和37年4月2日~38年4月1日
60歳	昭和32年4月2日~33年4月1日
65歳	昭和27年4月2日~28年4月1日
70歳	昭和22年4月2日~23年4月1日

なお、助成対象者には4月下旬頃にご案内の書類を郵送します。  
 問/国保年金課国保庶務係  
 内線121~123

## お知らせ

### 小学校へ入学される第3子以降のお子さんがいるご家庭へ

市では、小学校へ入学される第3子以降のお子さんを監護する保護者に対し、入学祝金として、お子さん一人につき、多賀城・七ヶ浜スタンプ会が発行する共通商品券3万円をお贈りします。  
 なお、5月中旬、小学1年生の保護者の方あてに申請書を郵送しますので、次の支給要件に該当する方は申請をお願いします。

支給要件/①今年度、小学校(義務教育学校および特別支援学校の小学部などを含む)に入学した第3子以降のお子さんを監護していること(所得制限はありません。)  
 ②平成29年5月1日に、対象児童および保護者が本市に住所を有していること  
 問/子育て支援課子ども家庭係  
 内線673

### 救急医療情報キットを配付しています

救急医療情報キットとは、救急時に役立てられる情報(持病の有無や内服薬の情報、緊急連絡先など)を記入した「緊急連絡カード」を専用容器に入れ、冷蔵庫の中に入れて保管するものです。

### 4月6日~15日 春の交通安全

交通安全は、被害者や加害者だけでなく、家族や周りの人たちをも不幸にしてしまいます。  
 みんなが笑顔で楽しく暮らすためにも、毎日の通勤、通学などで、交通事故に遭わないよう、起こさないよう気をつけましょう。



### 運動の基本

子どもと高齢者の交通事故防止、事故にあわない、おこさない、運動の重点

- 1 歩行中・自転車乗用中の交通事故防止(自転車については、特に自転車安全利用五則の周知徹底)
  - 2 後部座席を含めた全ての座席のシートベルトとチャイルドシートの正しい着用の徹底
  - 3 飲酒運転の根絶
- 問/交通安全課交通安全防犯係  
 内線271、272

## 児童扶養手当の支給

平成28年12月分～29年3月分の手当を、受給資格者の方の指定口座に4月11日(火)に振り込みます。入金の確認は翌日以降、通帳に記帳してご確認ください。  
※児童扶養手当は、原則としてひとり親の方に対して支給される手当です。

問／子育て支援課子ども家庭係  
内線 674

## 建物等を新築された方へ(住所について)

市内で住居表示実施区域(住所を「〇丁目」と表記している区域)内に建物などを新築・建て替えた際は、「建物等新築届出書」の提出が必要です。

この届け出は、住所を決定するためのもので、棟上げが終わり、玄関の位置が確認できるようになったときから提出が可能です。

住居表示実施区域外にアパート・マンションなどを新築した場合も届け出が必要です。  
問／市民課記録係  
内線 144

## 戦没者等のご遺族に対する第十回特別弔慰金の請求はお済みですか

請求期間は平成30年4月2日までです。期間を過ぎると第十回特別弔慰金を受け取ることができな

利用時間／午前9時30分～午後5時(日曜、祝日、年末年始を除く)入浴は午前10時～午後3時30分  
対象／市内に住所を有する60歳以上の方  
利用料／無料  
催し物／  
◎民謡(桃也念) 毎月第1水曜日午後1時から(8月、1月は休み)  
◎カラオケ(さざんかカラオケ) 毎月第2木曜日午後1時から(8月、1月は休み)  
◎舞踊(暁流) 4月および10月第3木曜日午後1時から  
日程など詳しくはお問い合わせください。

問／シルバーヘルスプラザ  
☎ 365・2851  
■屋内ゲートボール場  
雨天時にもゲートボール競技ができます。軽運動やレクリエーションの場としても利用できますので、問い合わせください。  
利用時間／午前9時～午後5時(年末年始を除く)  
対象／市内に住所を有する方  
利用料／1時間につき200円(照明設備利用料別途加算)  
問／シルバーヘルスプラザ  
☎ 365・2851  
■シルバークラブプラザ  
高齢者の経験と知識を生かし、能力に応じた活動を支援するため、就労相談、技能講習会および各種教室を開催しています。

くなります。早めの請求をお願いします。  
対象となるご遺族／戦没者等の死亡時のご遺族で、平成27年4月1日において、公務扶助料や遺族年金等を受ける方がいない場合に、次の順番による先順位のご遺族お一人に、特別弔慰金(額面25万円、5年償還の記名国債)が支給されます。  
(1) 弔慰金の受給権者  
(2) 戦没者等の子  
(3) 戦没者等の①父母②孫③祖父母  
(4) 兄弟姉妹(戦没者等と生計関係有していなかった方等は除かれます)  
(5) 前記(1)から(4)以外の戦没者等の三親等内の親族(戦没者等の死亡時まで引き続き1年以上の生計関係を有していた方)  
※提出書類は、市役所1階社会福祉課担当窓口へ備え付けてあります。ご遺族の状況により提出書類が異なりますので、詳しくはお問い合わせください。  
問／請求手続／社会福祉課総務企画係  
内線 162、163  
各種検診などの申し込み  
新しく本市に転入し、検診などの申し込みをしていない方で、今年度の各種検診・予防接種などの申し込みは、4月上旬に予診票を個別に通知します。  
■二種混合(ジフテリア・破傷風) 対象年齢／11歳以上13歳未満 ※平成29年度に11歳になる方には、4月上旬に予診票を個別に通知します。  
■日本脳炎 対象年齢と接種回数／(第一期)6カ月以上7歳6カ月で3回 (第二期)9歳以上13歳未満で1回 ※平成29年度に9歳になる方には、4月上旬に予診票を個別に通知します。  
■予診票について 乳幼児期に接種する予防接種予診票は、予防接種手帳の中にあります。  
学童期以降に接種する予防接種予診票は、個別に郵送しています。転入などで予診票をお持ちでない方は、母子健康手帳を持参の上、健康課で手続きをしてください。  
■接種方法について 指定医療機関で接種(市ホームページで確認可能)  
問／健康課親子保健係  
内線 615・618  
就学援助制度  
経済的理由などで就学困難な小・中学生のために、学用品費や校外活動費などを援助する制度です。対象要件などの詳細は、広報多賀城3月号または市ホームページをご覧ください。

受診を希望される方は、健康課へご連絡ください。  
なお、各種検診などの申込書については、2月から3月に20歳以上の方がいる世帯へ配布しています。  
申込・問／健康課成人保健係  
内線 611・613

平成29年度  
防火標語入選作品  
春の火災予防運動の一環として募集し、審査の結果、入選作品が決定しましたので紹介します。  
特選  
「伝えゆく 防火の心 家庭から」  
(利府町 酒井 知子さん)  
入選の防火標語は、今後1年間火災予防運動などの各種広報に活用させていただきます。たくさんのご応募ありがとうございます。  
問／塩釜地区消防事務組合消防本部予防課指導係  
☎ 361・1617  
法テラス無料法律相談会  
弁護士との個別面談による法律相談会を行います。(事前予約優先)  
相談内容／被災ローン減免制度・金銭貸借・相続・遺言・夫婦・家庭内暴力・いじめ・不動産トラブル・相邻トラブル・生活困窮・労働トラブル・損害賠償など。詳しくは、  
☎ 393・8550

## 東日本大震災事業者再生支援機構からのお知らせ

くはお問い合わせください。  
会場／山王地区公民館  
日時／4月7日(金)  
午前10時～午後4時  
問／相談予約／法テラス東松島  
☎ 050・3383・0009  
(平日午前9時～午後5時)  
支援内容／被災された中小事業者の方々に対し、事業再生計画づくりの支援や金融機関等有する債権の買取、支払猶予、利子の減免、債務の保証等を行っています。  
東日本大震災により被害を受けた事業者の方で、震災前借入金がある方は支援対象の可能性がります。  
※本機構は、東日本大震災により過大な債務を負った中小事業者の方々の債務負担を軽減しつつ、事業の再生を支援するため、国により設立された会社です。(700件を超える支援実績有り)  
期間／平成30年2月22日まで(支援決定を行う期間が1年間延長されました)。  
支援決定までに相応の時間が必要なため、平成29年夏頃までにご相談をお願いします。  
問／(株)東日本大震災事業者再生支援機構  
☎ 393・8550

臨時福祉給付金(経済対策分)の申請はお早めに  
申請期限は、5月29日(月)までです。期限までに申請がない場合は、辞退とみなされますので、ご注意ください。  
この給付金の概要については広報多賀城2月号およびホームページをご覧ください。  
※給付を装った「振り込め詐欺」や「個人情報」の詐欺にご注意ください。  
問／社会福祉課総務企画係  
内線 162、163  
障害者等燃料費助成券・タクシー利用券  
申請期間／4月3日(月)～7日(金)  
午前9時～午後4時30分  
会場／市役所1階社会福祉課相談室2(4月10日(月)以降は社会福祉課障害福祉係窓口で受け付け)  
※児童福祉施設・障害者支援施設・特別養護老人ホームなどの施設に入所している方は対象外です。  
※申請書は、市ホームページからもダウンロードできます。  
問／社会福祉課障害福祉係  
内線 167、168  
納税のお知らせ  
4月の納付  
▼国民健康保険税 第1期  
▼介護保険料 第1期  
※納期限は5月1日(月)です。税金などの納付は、便利な口座振替をご利用ください。(振替4月26日、再振替5月10日)  
問／収納課収納係  
内線 192、193

くはお問い合わせください。  
会場／山王地区公民館  
日時／4月7日(金)  
午前10時～午後4時  
問／相談予約／法テラス東松島  
☎ 050・3383・0009  
(平日午前9時～午後5時)  
支援内容／被災された中小事業者の方々に対し、事業再生計画づくりの支援や金融機関等有する債権の買取、支払猶予、利子の減免、債務の保証等を行っています。  
東日本大震災により被害を受けた事業者の方で、震災前借入金がある方は支援対象の可能性がります。  
※本機構は、東日本大震災により過大な債務を負った中小事業者の方々の債務負担を軽減しつつ、事業の再生を支援するため、国により設立された会社です。(700件を超える支援実績有り)  
期間／平成30年2月22日まで(支援決定を行う期間が1年間延長されました)。  
支援決定までに相応の時間が必要なため、平成29年夏頃までにご相談をお願いします。  
問／(株)東日本大震災事業者再生支援機構  
☎ 393・8550

新しい「多賀城市民まっぶ」ができました  
株式会社ゼンリンとの協働事業として、市内の事業者からご協力いただいた広告収入をもとに「多賀城市民まっぶ」を作成しました。2回目の発行となり、情報面、地図面とも新しい情報に更新されています。  
広報多賀城4月号と一緒に市内全世帯に配布するとともに、市内公共施設でも配布していますので、ご利用ください。  
問／地域コミュニティ課広報広聴係  
内線 254、255

多賀城を元気にする地域情報が揃っています  
市民活動サポートセンター(通称たがさぼ)では、地域のイベントやNPO・ボランティアグループ・町内会などの情報が揃っています。多賀城のことを知りたい、新しく何か始めてみたい、地域づくりに関心があるという方はぜひご来館ください。  
開館時間／月曜～土曜日午前9時～午後9時30分、日曜・祝日午前9時～午後5時  
休館日／毎週水曜日(祝日の場合は、その翌日)  
問／市民活動サポートセンター  
☎ 368・7745  
高齢者福祉施設のご案内  
高齢者の生きがい活動の場となる施設をご案内しますので、気軽にご利用ください。  
■シルバークラブプラザ  
機能訓練室は健康器具を使っての体力の維持向上、娯楽談話室では囲碁、将棋や談話をご利用できます。  
集会室では民謡、カラオケ、舞踊などのボランティアによる各種催し物を、相談室では医師、看護師による健康相談を行っています。  
浴室や図書室も開放しています。



問／地域コミュニティ課広報広聴係  
内線 254、255

## 納税のお知らせ

4月の納付  
▼国民健康保険税 第1期  
▼介護保険料 第1期  
※納期限は5月1日(月)です。税金などの納付は、便利な口座振替をご利用ください。(振替4月26日、再振替5月10日)  
問／収納課収納係  
内線 192、193





開館30周年 多賀城市文化センターイベントのご案内

詳しくはお問い合わせいただくか文化センターホームページをご覧ください。

**最新情報** 毎年恒例のイベント! 出演者・出店者募集します!  
**ロビーステージ&サークルフェア2017**



日時/7月17日(月・祝) 10:00から  
会場/市民会館 ロビー&小ホールホワイエ  
料金/入場無料 申込/4月15日(土) 10:00から  
※ロビーステージ、サークルフェアはそれぞれ募集内容が異なります。

**好評発売中** バラエティ番組で話題の「三四郎」も出演決定!!

**笑、み**



出演/サンドウィッチマン、U字工事、じゅんいちダビッドソン、ロケット団、三四郎、カミナリ  
日時/6月10日(土) 1回目 12:00開演(11:30開場)  
2回目 15:00開演(14:30開場)  
会場/市民会館 大ホール 5歳以下入場不可  
料金/全席指定 一般 3,600円 C・FRIENDSメンバー 3,300円  
※一般およびメンバーどちらも当日4,000円 チケットはお早めに

**好評発売中** サンリオピューロランド25周年記念作品  
サンリオファミリーミュージカル  
**ハローキティのドリームトラベラー**

日時/5月21日(日)  
1回目 11:00開演(10:30開場)  
2回目 14:00開演(13:30開場)  
会場/市民会館 大ホール  
料金/全席指定 2,500円 C・FRIENDSメンバー 2,400円  
※2歳以下膝上無料 ただし、席を取る場合は有料

可愛いグッズの販売あります!

**好評発売中** 舞台版 ドラえもん プラネット  
**のびたとアニマル惑星**



日時/4月21日(金) 19:00開演(18:30開場)  
4月22日(土) 13:00開演(12:30開場)  
18:00開演(17:30開場)  
4月23日(日) 13:00開演(12:30開場)  
会場/市民会館 大ホール 4歳以下入場不可  
料金/全席指定 7,500円  
C・FRIENDSメンバー 7,000円

**参加者募集** たがぶんリレーコンサート 音楽をリレーでつないでステージ発表します!

日時/5月5日(金・祝) 10:00~16:00  
会場/市民会館 小ホール 当日観覧無料  
申込/申込書に必要事項ご記入の上 窓口へ(申込順)  
※原則ピアノ使用

参加コース	募集組数	参加対象	時間	参加費
初めての発表会コース	5組	未就学児	3分	無料
ジュニアコース	10組	小~中学生	5分	500円
レギュラーコース	25組	高校生以上10人まで	7分	1,000円
合唱コース	2組	高校生以上35人まで	10分	3,000円

★お知らせ★ C・FRIENDS各協力店でのポイントと商品交換は4月末までです。平成29年度新規メンバーも受付中!  
4月の休館日/3日(月)・10日(月)・17日(月)・24日(月)  
問/多賀城市文化センター ☎022-368-0131  
※文化センターは、(株)JTBコミュニケーションデザインと三菱電機ビルテクノサービス(株)の共同事業体が運営しています。

多賀城市立図書館よりイベントのご案内

その他、イベントなどの最新情報はホームページやfacebookをご覧ください。

**4月9日(日)**

**TAGAJO CINEMA**




司書が選んだ名作映画を大スクリーンで見ましょう。  
こどもの読書週間特別企画としてアニメ「あらしのよるに」を上映

■時間 ①10:00~12:00  
②14:00~16:00  
■場所 3階ギャラリー  
■費用 無料(整理券制)  
■定員 各回50人

**4月16日(日)**

**読書会**  
**「あらしのよるに」**




絵本「あらしのよるに」巻を読みます。  
参加者同士で感想を語り合い、作品への理解を深めましょう。

■時間 13:30~15:30  
■場所 1階グリーン部の部屋  
■費用 無料(整理券制)  
■定員 10人

**4月19日(水)~5月7日(日)**

**こどもの読書週間特別企画**  
**きむらゆういち原画展**



「あらしのよるに」に代表される絵本作家きむらゆういち氏の原画展を開催。4/23は本人による講演会&サイン会も。その他期間中はスペシャルお話し会や読み聞かせなど、皆さんが楽しめるイベントを実施

■時間 展示 10:00~17:00  
講演 13:30~15:30  
■場所 3階ギャラリー  
■費用 無料(整理券制)  
■定員 講演 60人(整理券制)

**4月21日(金)**

**Good Morning YOGA**



開館前の静かな図書館で自分の体とゆっくりと対話をしながらヨガをしませんか? 基本的な呼吸法・ポーズを行いますので初めての方も大歓迎

■時間 7:00~8:00  
■場所 1階カフェスペース  
■費用 500円(申込制)  
■定員 10人  
■持ち物 ヨガマット、水、タオル

市立図書館おはなし会(4月)

図書館スタッフ	毎週土曜日	14:00~14:30
	毎月第1週水曜日	11:00~11:30

※イベントやおはなし会は予告なく変更する場合がございます。

ボランティアおはなし会(4月)

市立図書館	よつばのクローバー	12日(水)・26日(水)	11:00~11:30
	スキップ♪	19日(水)	11:00~11:30
大代分室	カンガルー読書会	12日(水)・26日(水)	10:30~11:30
山王分室	スキップ♪	11日(火)	11:15~11:45

問/多賀城市立図書館 ☎022-368-6226 年中無休 開館時間 9:00~21:30 ※市立図書館は、カルチャー・コンビニエンス・クラブ(株)が運営しています。

人口と世帯数(2月末現在) ※( )は前月差です。  
人口 62,572人(+36人) 世帯数 26,425世帯(+23世帯)

防災情報テレホンサービス 防災行政無線の放送内容を確認することができます。  
**022-309-0228**

この広報誌は、再生紙と植物油インキを使用しています。  
この広報誌は、環境にやさしい「水なし印刷」で印刷しています。・27200部制作  
1部当たりの印刷・発行費28円

