

広報

# 多賀城

No. 504

2月

## 今月の見どころ

平成26年成人式  
華やかな装いで、賑わいを見せた成人式。  
それぞれの思いを胸に、成人としての新たな  
スタートを切りました。  
(13ページをご覧ください)

市政情報	「復興への道しるべ」…………… 2
	「確定申告はお早めに」…………… 7
くらしアラカルト	「消費生活相談窓口から」…………… 10
まちかどニュース	「市内を駆け抜けた、クイーンの風」…12
くらしの情報	「非常勤職員・臨時職員の募集」…16



（復旧から復興へ）災害廃棄物の処理・処分が終了しました！

# 人と人とのつながりが復興への道しるべ

未曾有の被害をもたらした東日本大震災。市内で大量に発生した災害廃棄物は、多くの皆様のご協力により、平成25年12月で全ての処理・処分が終了しました。



▲1次仮置き場として使用した多賀城北日本自動車学院跡地(宮内1丁目)

## 家庭ごみ20年分

東日本大震災による津波被害は市内の約3分の1に及び、また、地震による被害も甚大で、膨大な量の災害廃棄物が発生し、その量は、約35万トンと、市内の家庭ごみ年間発生量の約20年分相当に達しました。

## 撤去作業

災害廃棄物などの撤去は、復旧作業車両等の通行経路を確保するために、津波被害のあった地区の道路から開始しました。

その作業は市内の建設関係の事業者で構成する多賀城市建设災害防止協議会をはじめ、社団法人宮城県産業廃棄物協会や近隣市町村に所在する産業廃棄物許可事業者、市の一般廃棄物収集運搬許可事業者など、地元の皆様のご協力により行うことができました。



▲災害廃棄物撤去作業の様子

## 1次仮置き場

市内の公有地を中心に市内十数カ所に1次仮置き場を設け、撤去した災害廃棄物を集積しました。あまりにも膨大な量であったことから、住宅街や学校近くの民有地なども利用しなければならぬ状況となりました。

しかし、どの仮置き場もすぐに飽和状態となり、さらに仮置き場の周辺的生活環境が悪化し、市民の皆さんには大変ご迷惑をおかけしました。

## 中間処理施設

仮置き場の周辺環境改善や災害等廃棄物のリサイクル率の向上、運搬・処理コストの削減等を図るため、中間処理施設を建設することとしました。

その結果、処理を行った廃棄物のうち約80パーセントをリサイクルすることができ、埋め立てや焼却などの最終処分量の大幅な削減につながりました。



▲中間処理施設

# 災害廃棄物処理の流れ

ガレキなどの撤去	<ul style="list-style-type: none"> <li>市内で発生した災害廃棄物を撤去し、1次仮置き場へ搬入</li> </ul>
1次仮置き場への集積・保管	<ul style="list-style-type: none"> <li>市内の公有地を中心に市内十数カ所に1次仮置き場を設け災害廃棄物を集積</li> <li>手選別により可能な限り分別</li> <li>仮置き場内のスペース確保のため、リサイクルできるものから随時搬出</li> </ul>
中間処理施設	<ul style="list-style-type: none"> <li>飽和状態の仮置き場の周辺環境改善、また、リサイクル率の向上、運搬・処理コスト削減等を目的に中間処理を実施</li> </ul>
再生利用・広域処理・最終処分	<ul style="list-style-type: none"> <li>再生利用が可能な資材については市内外の公共工事で利用</li> <li>最終処分を要するものについては県内外の自治体・事業者の協力を得て焼却・埋め立て等の処理・処分</li> </ul>

## 処理・処分終了

### 人と人とのつながり

膨大な災害廃棄物の撤去作業、被災家屋・ブロックなどの解体作業、それらに係る事務手続きなど、目の前の業務が山積みとなっていく一方、市民の皆さんが生活を続けていくために必要な一般家庭ごみの回収、仮設トイレなどのし尿汲み取りの手配など、さまざまな課題が生じ、市だけでの対応は限界状態にありました。

そのような中、多くの市町村や事業所の皆さんから多大なるご支援をいただき、災害廃棄物の処理事業が進み始めました。

その後も処理が進む一方、撤去した災害廃棄物の仮置き場や処分方法など、新たな課題が発生しましたが、広域処理をお願いし、県外の最終処分場や焼却処理場で受け入れていただきました。

こうして、震災前の自治体相互のつながりのもとより、震災後の新たなつながりにより、災害廃棄物処理事業の早期完了につながりました。



▲災害廃棄物の積み込みの様子(広域処理)

### ありがとうございました

震災以降、数多くの自治体や事業者の皆さんからのご支援・ご協力を得ることができ、また、市民の皆さんのご理解・ご協力により、災害廃棄物等が早期に撤去され、処理・処分ができました。ご支援・ご協力をいただきました皆さんに厚く御礼申し上げますとともに、皆さんへの感謝の気持ちを忘れずに復興へ向け取り組んでまいります。

## たくさんのご支援・ご協力ありがとうございました

### ●し尿関係

- 株式会社利府衛生(利府町)
- 有限会社長井浄化槽センター(山形県長井市)
- 置賜クリーン設備株式会社(山形県長井市)
- 環清工業株式会社(山形県酒田市)
- 東根市外(ほか)二市一町共立衛生処理組合(構成市町:山形県東根市・村山市・天童市・河北町)
- 神奈川県川崎市
- 特定非営利法人浄化槽ナビゲータ認証機構(北海道札幌市)

### ●家庭ごみ・避難所のごみ関係

- 奈良県奈良市
- 公益社団法人多賀城市シルバー人材センター

### ●被災家屋等解体撤去受付業務

- 東京都国分寺市
- ソニー株式会社仙台テクノロジーセンター(多賀城市)
- 愛知県

### ●被災ブロック塀等解体撤去

- 山形県長井市・長井市商工会議所建設部会
- 山形県天童市・天童商工会議所建設部会
- 静岡県伊豆の国市・伊豆の国市建設業協会

### ●災害等廃棄物処理事業の全般的業務

- 神奈川県横浜市

### ●広域処理(県外処理)

- 山形県米沢市・山形県長井市
- 東根市外(ほか)二市一町共立衛生処理組合(構成市町:山形県東根市・村山市・天童市・河北町)
- 栃木県・栃木県壬生町(みぶまち)

### ●災害廃棄物撤去業務全般

- 多賀城市建设災害防止協議会
- 社団法人宮城県産業廃棄物協会

以上、順不同

問/生活環境課災害廃棄物対策係  
内線2561257

# 震災関連情報

期限が迫っている制度もあります。申請はお早めに

## 申請期間が延長されました 被災者生活再建支援制度

基礎支援金の申請期間が平成27年4月10日までに再延長されました。申請が済んでいるかあらためてご確認ください。  
対象／平成23年3月11日に居住していた住宅のり災証明書書の判定が大規模半壊以上、もしくは長期避難区域に該当する方

り災証明書の判定が、半壊・大規模半壊の方で、やむを得ない事情により住宅を解体した方  
※り災証明書の被害区分は変更になりません。

支援金／全壊等100万円、大規模半壊50万円  
なお、基礎支援金の申請をされた方は住宅の再建方法により、加算支援金を申請することができます。

必要書類／住民票(平成23年3月11日時点の所在がわかるもの)、り災証明書、世帯主名義の通帳の写し  
申請期限／平成27年4月10日(金)

問／社会福祉課生活再建支援室  
内線652、653

## 期限3月31日(月)まで 一部損壊住宅補修費用補助金

対象／次の①～⑤全てに該当する方  
①津波の被害を受けていない地区にある住宅の所有者であること  
②り災証明書の判定が一部損壊であること  
③被災者生活再建支援制度、住宅応急修理制度、義援金などの各種の支援制度を利用していないこと  
④現に自己居住の用に供している住宅の所有者であること(分譲マンションを含む。併用住宅や外構部分は対象外)  
⑤50万円以上の補修に要する費用を既に支出していること  
補助金額／補修費用の10分の1(1万円未満切り捨て)で、10万円を限度  
申請期限／3月31日(月)  
問／都市計画課都市計画係  
内線424、426

期限3月31日(月)まで  
被災事業者支援事業補助金  
対象／震災により、施設または設備が被害を受けた事業者のうち、次の①～④に該当する事業者  
①震災の発生時に現に市内で事業を営んでいた事業者  
②市内で施設・設備を復旧した事業者  
③施設・設備の復旧に50万円以上の費用を要した事業者  
④被災者生活再建支援制度、住宅応急修理制度、義援金や中小企業等グループ施設等復旧整備補助事業等の国、県または市町村の公的支援金を利用していないこと  
※対象外の要件もありますので、詳しくはお問い合わせください。  
補助金額／施設および設備の復旧に要した経費が50万円以上100万円未満の場合は、補助対象経費の10分の1(1万円未満切り捨て)  
100万円以上の場合、一律10万円  
申請期限／3月31日(月)  
問／商工観光課商工係  
内線472、473

期限2月21日(金)まで  
災害公営住宅入居者募集(多賀城市内被災者対象)  
対象／り災証明書の判定が全壊または半壊か大規模半壊の判定となった方で住宅の解体を余儀なくされた方。  
今回の募集は、震災時、多賀城市内に居住していた世帯が対象です。  
なお、募集は今後建設予定の災害公営住宅4カ所すべての申し込みとなりますのでご注意ください。  
震災時、多賀城市外に居住していた世帯は、今回の募集の結果、入居希望世帯数が整備戸数を下回った場合、あらためて募集する予定です。  
申込／2月21日(金)までに都市計画課総務企画係で配布する申込書に必要事項を記入の上、同係あて提出してください。(郵送可)  
また、仮入居申込の受け付けをした世帯には、入居者募集(本申込)に係る書類を郵送しています。  
なお、個別の相談を希望する方は、都市計画課総務企画係(内線636)へ(要予約)  
問／都市計画課総務企画係  
内線422

期限2月28日(金)まで  
被災者特別健診  
健診の受診機会の少ない若い世代を対象に、特別健診を無料で実施しており、対象の方には受診票を配布していますので、必ず指定医療機関(受診票に記載)に予約をしてから、受診してください。  
なお、新たに転入して来た方や、受診票を紛失した方には受診票を発行しますので、健康課までお申し込みください。  
なお、受診期限直前は、医療機関が大変混み合い予約が取れず健診を受けられなくなる場合がありますので、早めに受診してください。  
期限／2月28日(金)まで(指定医療機関の休診日は除く)  
会場／塩釜医師会管内指定医療機関  
対象／18歳以上39歳以下の市民の方(平成26年3月31日現在)  
健診内容／身体測定、問診、各種検査(血中脂質、肝機能、血糖、尿、貧血、心電図、腎機能)等  
費用／無料  
問／健康課成人保健係  
内線131、134

## 国の教育ローン

高校、短大、大学、専修学校、各種学校等に入学・在学するお子さまをお持ちのご家庭を対象とした公的な融資制度です。日本政策金融公庫では、震災により被災された方を対象に、通常より低い利率や通常のご返済期間より長くご利用いただける※「災害特例措置」を実施しています。

融資金額／お子さま一人につき300万円以内

利率／年2.35%(※1.95%)  
母子家庭または世帯年収(所得)200万円(122万円)以内の方は年1.95%(※1.55%)(平成25年11月11日現在)  
返済期間／15年以内(※18年以内)  
申込・問／教育ローンコールセンター  
☎0570・008656  
(ナビダイヤル)  
ナビダイヤルがご利用いただけない場合の電話番号  
☎03・5321・8656

期限①～③は2月21日(金)まで  
④は2月24日(月)まで  
事業者向け国・県補助

①地域商業等事業再開支援補助金  
震災で被災した施設(店舗など)・設備の復旧経費の一部を補助します。  
対象／ホテル、旅館、簡易宿所営業・下宿営業の施設、その他観光集客施設として知事が認めるもの  
補助率／2分の1以内  
補助額／上限1千万円、下限100万円

ど)・設備の復旧経費の一部を補助します。

対象／震災時に卸売業、小売業、飲食業、運輸業、鉱業、採石業、砂利採取業、建設業、サービス業を営んでいた方  
補助率／2分の1以内  
補助額／上限300万円、下限100万円(借上料含む)  
問／宮城県商工経営支援課  
☎211・2742

## ②中小企業施設設備復旧支援事業費補助金

震災で被災した生産施設・設備の復旧経費の一部を補助します。

対象／中小製造業者  
補助率／2分の1以内  
補助額／上限2千万円、下限100万円  
問／宮城県新産業振興課  
☎211・2722

## ③観光施設再生支援事業補助金

震災で被災した観光施設・設備の復旧経費の一部を補助します。  
対象／ホテル、旅館、簡易宿所営業・下宿営業の施設、その他観光集客施設として知事が認めるもの  
補助率／2分の1以内  
補助額／上限1千万円、下限100万円

問／宮城県観光課  
☎211・2823

④津波・原子力災害被災地域雇用創出企業立地補助金の公募  
震災で特に大きな被害を受けた津波浸水区域の産業復興を加速するため、企業立地補助制度が創設されました。  
対象／津波浸水区域内にて、対象施設を新増設しようとする民間事業者  
対象施設／製造業の用に供される工場、物流施設、試験研究施設、コールセンター等の対事業者サービス施設の施設等  
対象経費／工場立地に係る初期投資額(土地取得費(賃借料は対象外)、建物および機械設備等の取得費、これらと合わせて実施する付帯工事費)  
※事業の用に供する投下固定資産額が5千万円未満の投資案件は補助対象外  
雇用要件／投下固定資産額に応じた新規地元雇用の要件あり  
補助率／宮城県の場合  
大企業3分の1以内、中小企業2分の1以内  
問／宮城県産業立地推進課  
☎211・2732

# 3・11 東日本大震災 多賀城市追悼式

東日本大震災から3年にあたる3月11日(火)に、震災の犠牲となられた方々の追悼と、復興への願いを込め、本市主催の追悼式を開催します。

日時／3月11日(火)午後2時30分から(受け付けは午後1時30分から)  
会場／市民会館(文化センター内)小ホール

- その他／
- ・駐車場は、文化センター東側および市役所西側をご利用ください。
  - ・市役所ロビー、山王地区公民館、大代地区公民館に記帳所を設けます。
  - ・献花用の生花を準備しています。
  - ・ご供花、お供物、ご香料などは辞退いたします。
  - ・午後2時46分から1分間、防災無線によりサイレンを鳴らします。

問／市長公室政策秘書担当 内線217、218



昨年の追悼式の様子

# 確定申告 が始まります

## 2月13日(木)～3月17日(月) 会場 市役所6階大会議室

※2月13日(木)、14日(金)は市・県民税の申告のみ受け付け

受付時間、申告の日程および必要書類などは、広報多賀城と一緒に配布している「平成26年度市民税・県民税申告の手引き」をご確認ください。

### 所得税(譲渡所得を含む)・消費税および地方消費税・贈与税の確定申告書作成会場の開設

期間／2月3日(月)～3月17日(月)(土曜・日曜日、祝日を除く)  
時間／午前9時～午後4時  
会場／マリンゲート塩釜3階マリンホール(塩竈市港町1-4-1)  
申告・納税期限／所得税・贈与税：3月17日(月)  
消費税・地方消費税：3月31日(月)  
※塩釜税務署内には、確定申告書作成会場を開設していませんのでご注意ください。

問／税務課市民税係 内線151～153 塩釜税務署 ☎362-2151

### 不審な電話にご注意

国税局や税務署の職員を名乗る者から電話があり、アンケートや年金受給調査と称して、年齢や家族構成、年金の受給状況、預金残高、口座情報などについて聞き出そうとする事例が発生しています。不審な電話があった場合には、即答を避け、①相手の所属部署、②氏名、③電話番号を確認した上で一旦電話を切り、最寄りの税務署にお問い合わせください。

### 自動車の登録・検査の手続き

例年、自動車の登録や検査の手続き(名義変更、住所変更、廃車、車検など)をされる方が3月に集中するため、窓口や駐車場が大変混雑し、申請者の方々にはご不便やご迷惑をおかけしています。  
また、平成26年4月1日から消費税が引き上げられることから、例年以上に混雑することが予想されています。これらの手続きは、できるだけ早めに、2月中に済ませるようにお願いします。  
受付時間／午前8時45分～午後4時まで(土曜・日曜日、祝日、昼休みを除く)  
問／東北運輸局宮城運輸支局  
・登録係 ☎050・5540・2011  
・検査係

### そのほかの 税のお知らせ

#### 税理士による無料税金相談

東北税理士会塩釜支部では、「税理士記念日」にちなみ、税理士による無料の税金相談を行います。  
日時／2月23日(日)午前10時30分～午後3時  
会場／塩竈市生涯学習センター「ふれあいエスプ塩竈」(塩竈市東玉川町9-1)  
問／東北税理士会塩釜支部 ☎309・2733

#### 軽自動車の変更手続きはお早めに

軽自動車の住所変更、名義変更、廃車の手続きはお済みですか。  
例年3月は窓口業務の繁忙期です。特に週末や中旬以降は大変混雑し、待ち時間も長くなりますので、早めに済ませるようにお願いします。  
受付時間／午前8時45分～午後4時(土曜・日曜日、祝日、昼休みを除く)  
問／軽自動車検査協会宮城主管理事務所 ☎284・1368

#### バリアフリー改修工事をした住宅の固定資産税を減額

減額の要件／①平成19年1月1日以前から存在する住宅(賃貸住宅部分を除く)であること  
②平成28年3月31日までの間に完了した改修工事であること  
③次のいずれかの方が居住している住宅であること  
・65歳以上の方  
・要介護認定または要支援認定を受けている方  
・障害がある方  
④次の改修工事で、補助金などを除く自己負担額が一戸当たり50万円を超えるもの(平成25年3月31

日までに改修工事に係る契約が締結された場合は、30万円以上)であること  
・廊下の拡張、階段の勾配の緩和、浴室の改良、便所の改良、手すりの取り付け、床の段差解消、引き戸への取り換え、床表面の滑り止め化  
減額の範囲／一戸あたり100平方メートル相当分まで、固定資産税額の3分の1を減額(新築住宅による減額または耐震改修による減額を受けている期間は適用されません)  
減額期間／工事が完了した日の属する年の翌年1月1日を賦課期日とする年度分  
必要書類／①減額申告書：固定資産税係窓口に備え付け(市ホームページからもダウンロード可)  
②納税義務者の住民票の写し  
③介護保険給付金(介護予防住宅改修費など)の決定通知書  
④改修工事の内容が分かる書類(工事明細書の写し、改修工事箇所の写真、領収書の写しなど)  
⑤該当者であることを証明する書類(介護保険被保険者証の写し、身体障害者手帳の写しなど)  
⑥平成25年3月31日までに改修工事に係る契約が締結された場合は、契約書(写しでも可)  
改修工事後、3カ月以内に申告をお願いします。  
問／税務課固定資産税係 内線154・156

## 産業の復興、そして減災のための 拠点団地を整備します

本市は東日本大震災の大津波によって甚大な被害に見舞われ、さまざまな都市機能の停止が余儀なくされました。このような経験を踏まえ、八幡字一本柳地区に産業復興と減災(※)のための拠点団地(津波復興拠点団地)を整備することとしました。今回は、その事業概要をお知らせします。

### 事業開始の背景と課題

東日本大震災において、防災面では、避難者等の受け入れや、備蓄品、支援物資などの配送がスムーズに行えない状況が発生しました。

また、産業面では、市内に立地する製造業などの企業が被災したため、製品供給などが行えるまでに、多くの時間と費用が費やされました。そしてこの間、取引先との関係が失われ、また、従業員の雇用ができなくなるなど、地域経済への影響はとて大大きく、その後の産業復興が遅れる要因となりました。

こうしたことから、今後の備えとして、災害発生時に備蓄品や支援物資を受け入れ、配送しやすい環境整備が必要となっています。

また、大津波が襲来しても、製造業などの企業の操業継続を支える環境を構築することが課題となりました。

### 事業概要

事業名／津波復興拠点整備事業  
事業主体／多賀城市  
事業費／約47億円(国の復興予算により補てんされます)  
区域面積／約15・5ヘクタール  
完了予定／平成27年度末頃  
整備内容／田畑として利用されている八幡字一本柳地区の土地を取得して盛土造成することにも、道路や雨水・汚水排水などインフラ整備を行うものです。  
土地利用計画(計画図は下図のとおりです)

#### ①公共施設

減災機能を発揮するための備蓄倉庫などを整備します。

#### ②産業施設

本市の基幹産業の一つである食料品製造業の工場、事務所などを配置します。なお、立地の条件として、今後、大津波が襲来した際に、既存の工場地帯に立地する製造業の操業継続を支

える取り組みなどを行ってまいります。また、災害時支援協定を締結して、製造する食料品を含む支援物資の提供や帰宅困難者の受け入れなどの協力をいただく予定です。

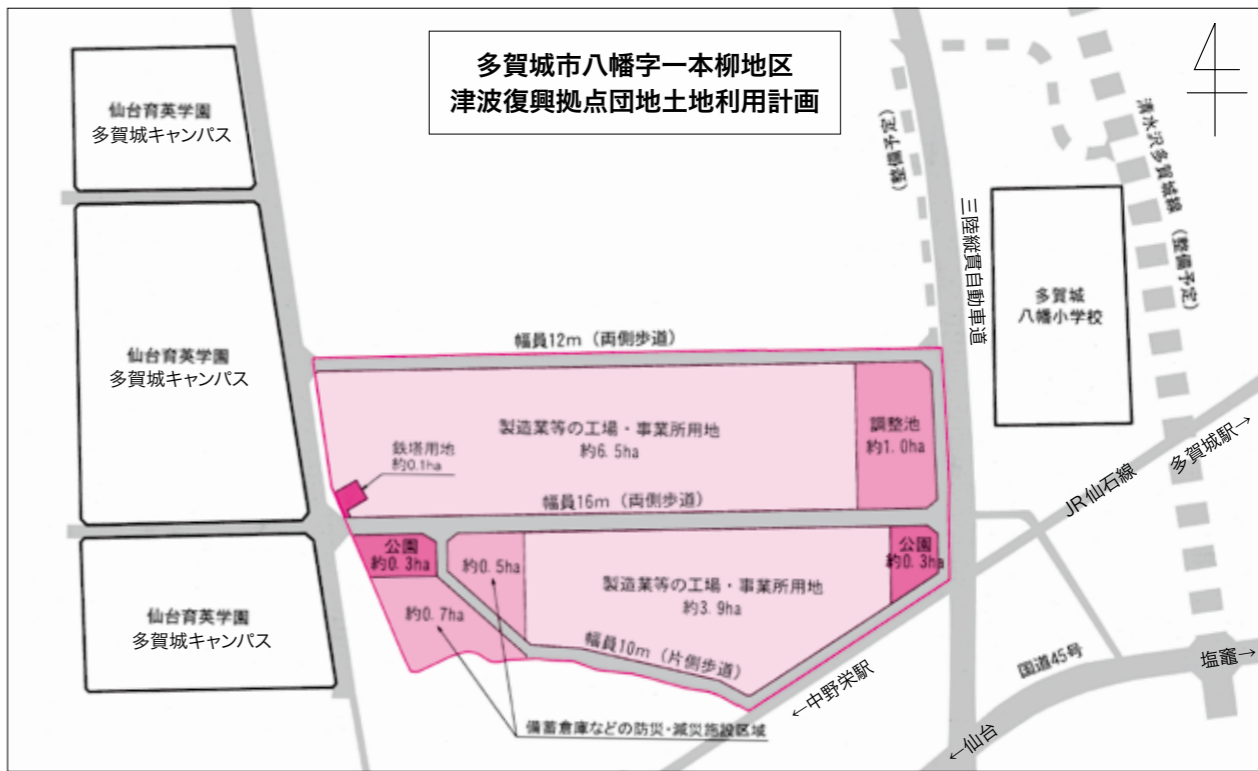
#### ③道路など

区域内には、歩道のある道路(幅員10・16メートル)を整備します。また、雨水や汚水を排水する管路の整備のほか、大雨降雨時に雨水が一挙に区域外に流出しないよう、一時的に貯留する調整池を整備します。さらに、近隣住民などが憩える公園を2カ所整備します。なお、区域内外をつなぎ交通を円滑にするための道路も合わせて整備する予定です。

整備効果／市内での雇用機会の創出と経済活動の活性化が期待されます。また、災害時には、備蓄品や支援物資の配送が円滑に行えるとともに、立地企業からの食料品提供など、防災・減災面での支援が期待されます。

今後のスケジュール／3月末頃までに、立地する企業を公募して決定し、立地協定や災害時支援協定を締結します。4月頃から用地を取得し、秋頃から盛土造成工事を実施する予定です。

問／震災復興推進局 内線261、262



※「減災」とは、今後起こりうる災害による被害を最小限にしようとする取り組みです。

2月4日  
放送スタート

多賀城の埋蔵された観光情報を発掘中！  
ラジオで、順次、発信します

多賀城といえば、日本三大史跡の一つである「多賀城跡」や、松尾芭蕉も訪れた「多賀城碑（壺の碑）」など、まちの宝物である「文化財」が有名ですが、多賀城の魅力はまだまだ隠れているはずですよ。

そこで、四季を通じた新たな多賀城の魅力を探し観光資源を発掘する事業を行います。ラジオ番組スタッフが市内を取材し、多賀城の秘められた、あるいは、知られていない観光情報を発信します。

ご協力をお願いします！  
また、集めた情報を基に、FMラジオで多賀城の観光情報を発信しますので、ぜひお聴きください。

放送時間／毎週火曜日12時30分～55分(25分間)  
放送局／Date fm(エフエム仙台77・1MHz)  
番組内容／多賀城の観光情報、イベント情報、市政情報など



### 第1回 定例会のお知らせ

新年度予算などを決める第1回市議会定例会を次の日程(予定)で開催します。  
なお、詳しい日程は、2月7日(金)に開催予定の議会運営委員会です。お問い合わせは、その日以降にお願いします。

### 第1回定例会会期日程(予定)

日程	内容
2月12日(水)	本会議(施政方針)
2月14日(金)	本会議(条例ほか)
2月17日(月)	補正予算特別委員会
2月18日(火)	補正予算特別委員会、本会議(採決)
2月24日(月)～25日(火)	本会議(一般質問)
2月26日(水)	予算特別委員会
3月3日(月)～6日(木)	予算特別委員会
3月7日(金)	本会議(採決)

※上記以外は議案調査のため休会です。

問／議会事務局  
内線311、312

### おばんです懇談会

平成25年12月9日(月)に、留ヶ谷集会所にて実施した、おばんです懇談会での内容の一部をお知らせします。(参加者43人)  
◆復興の進捗状況について  
市民震災による多賀城の被害額や復興の進捗などについて、大ざっぱで良いので教えてください。

市長「被災者生活再建を最優先として取り組んでいます。災害公営住宅の建設や道路、下水道関係の復興には膨大な費用を要します。3、4年が過ぎて、復興にめどがつかない時点でトータルコストが明らかになってくると思います。」  
●話題内容  
・埋蔵文化財包蔵地について  
・市立図書館建設について  
・震災後の企業誘致について  
※詳しくは市政情報コーナー(市役所2階)や市ホームページで  
問／地域コミュニケーション課広報係  
内線255

次回(2月)のおばんです懇談会  
日時／2月27日(木) 午後7時～8時30分  
会場／下馬公民館(下馬2丁目4番17号)  
皆さんの参加をお待ちしています!

## 省エネに取り組む絶好の機会！ 2月は「省エネ月間」です



2月は寒さが厳しくなり、家庭での電気や灯油などのエネルギー使用量が増え、電力不足が心配になってくる時期です。

省エネルギーを考えるため、環境家計簿などの記録するツールがいろいろありますので、使ってみると、意外な発見があるかもしれません。エネルギー使用量などについて、他の家庭と具体的に比較をしようと考えている方は、環境省のホームページ等を参照してみてください。

これまで取り組んできたことを振り返ったり、新たな取り組みを始めるなど、2月の省エネ月間を機会にして、省エネにチャレンジしてみませんか。

### 省エネのポイント

・扇風機は夏だけのものではありません。暖かい空気は部屋の上のほうに溜まるので、空気を循環させるため、扇風機を上に向けて使いましょう。

・一つの部屋に集まり、家族団らんの時間を持つことで、絆が深まり、省エネルギーにもつながります。他の部屋の電気は消してください。

地球温暖化問題や省エネルギーについては、すぐに結果が出るものではなく、多くの人たちが継続的に取り組んでいかなければ将来の環境が変わることはありません。

これからの継続的に皆さんで省エネや地球温暖化防止に取り組んでいきましょう。

問／生活環境課環境リサイクル推進係  
内線235

## 春の火災予防週間

3月1日(土)から7日(金)まで、全国一斉に春の火災予防運動が実施されます。  
空気が乾燥しているため、ちよつとした不注意から火災が発生しやすい季節です。火の取扱いは、十分注意しましょう。

### 住宅防火の7つのポイント

- ①寝たばこは絶対にしない。
- ②ストーブは、燃えやすいものの近くで使用しない。
- ③ガスコンロ使用時はそばを離れない。
- ④逃げ遅れを防ぐため、住宅用火災警報器を設置する。
- ⑤寝具やカーテンなどからの火災を防ぐために、防災品を使用する。
- ⑥火災の被害を少なくするために住宅用消火器等を設置する。
- ⑦お年寄りや身体の不自由な人を守るために、隣近所の協力体制をつくる。

問／消防本部予防課指導係  
☎361・1617  
多賀城消防署  
☎366・0177

## 景観だより 16 自然資源を活かした景観まちづくり

◆地域の自然資源を活かした景観まちづくり  
本市には加瀬沼周辺に広がる自然や、多賀城跡など歴史資源周辺の樹林、市北部を中心に点在する小丘陵の緑など、市街地のすぐそばに緑の自然が広がっています。また、砂押川や七北田川などの水辺の景観、多賀城跡や西部の田園地帯から眺める眺望景観も、自然を感じられる景観となっています。本市では、これらの自然を守り、後世に継承しながら、自然資源を活かした街づくりを進めていきます。

本市の主な自然資源の分布

- 緑と一体の水辺景観**  
加瀬沼の水とその周辺の樹林の緑が、多賀城跡や多賀城廃寺跡周辺の樹林と連なり、広がりのある自然景観を形成しています。
- 多賀城廃寺跡**  
多賀城の史跡周辺は緑豊かな樹林に囲まれ、史跡と緑が調和した多賀城らしい景観を作り出しています。
- 遠く山と調和した田園景観**  
農地の広がりとその先の丘陵地、そして遠景の山々が調和し、緑豊かな田園景観が形成されています。
- 小丘陵の樹林**  
「海に浮かぶ島」にたとえられる「浮島」や歌枕にも詠まれた「末の松山」などの小丘陵の起伏や、丘陵樹林地は、市街化が進む現在も、本市の特徴的な景観となっています。
- 河川の景観**  
市街地を流れる砂押川や七北田川は、水辺の緑と堤防沿いの木々により、自然と都市が調和した水辺景観となっています。

問／都市計画課都市計画係 内線425

# 消費生活相談窓口からのお知らせ

## 消費者トラブルに巻き込まれないように

### ■春先に多くなる消費者トラブルをご存知ですか

進学や就職、卒業や転勤などで、新生活の準備を始める方が多くなる時期になりました。日々の生活の中であまりなじみのない消費者トラブルに巻き込まれる場合がありますのでご注意ください。

#### ①不動産の賃貸借(契約時)

新しく賃貸住宅を借りる契約をする際は、契約書の内容をよく確認しましょう。借主に不利な特約がある場合があります。また、実際に物件を見て、借りる部屋や建物の状態、周辺環境を自分の目と足でしっかり確認することも大切です。契約内容と物件の状態を十分に理解した上で、契約するかどうかを判断してください。



②不動産の賃貸借(退去時) 契約書に定められた解約の手続きが必要で、「解約をする場合は〇日(〇カ月)前までに通知すること」という中途解約の特約が付いているのが通常です。退去が決まったら早めに相手方へ通知しましょう。通知を書面(配達証明郵便や電子メールなど)で行うと、「いつ通知したか」はつきりするので安心です。

借りていた部屋の原状回復費用の借主の負担範囲は、国土交通省が「原状回復ガイドライン」として公表しています。費用負担は、その基準をもとに貸主と話し合いましょう。

また、退去時はきれいに清掃して、貸主と立会いの時に費用負担について確認しておき、その状態を写真で保存しておく、トラブル発生の際の資料になります。

#### ③引越を事業者に依頼する場合

事業者と契約する際は、「作業員の作業範囲」や「荷物の破損時の補償内容」などの契約内容を確認し、事前に見積りを取りましょう。例えば、作業は運搬のみか、運搬から収納までなのか、詳細を確認

認しておくことで、当日の契約内容変更で作業後の請求額が大幅に増加するなどのトラブルを防ぐことができます。

#### ④携帯電話の使用料と架空請求

卒業や進学を機会に、子どもに初めて携帯電話を持たせるという家庭で、使用方法について家族でルールを決めたり、利用サービスに制限を設けたりすることは、課金制ゲームの高額請求や、アダルトサイトなどからの架空請求、個人情報流出などを防ぐことに効果があります。



請求書  
¥365,000

#### ⑤インターネット・プロバイダや新聞などの訪問・電話での勧誘

簡単に契約し、安くならないことが分かって解約しようとする、高額な違約金が発生するという相談が寄せられています。契約内容がわかりにくいので、じっくり検討する必要があります。そもそも本当に必要なかを考えた上で契約しましょう。



#### ■悪質業者によるヤミ金融が増加しています

悪質業者は、消費者金融や銀行からお金を借りられなくて困っている人々を狙って、広告やダイレクトメールなどを使い「超低金利」「自己破産・ブラックOK」「審査なし」などと勧誘し、「通常利息年5%以下」などの曖昧な表現で、法の定める上限を大きく超えた金利で数万円程度を貸し付け、返済を脅迫的手段で迫ってきます。

#### ■悪質業者の被害に遭わないために

ダイレクトメールや勧誘の電話や訪問、広告などの甘い言葉に気をつけてください。ヤミ金融以外にも、悪質業者が近づいてくる手段は同じです。こちらから連絡をとることで、個人情報知られてしまう場合もあるため、毅然とした態度で無視することが効果的です。電話での勧誘については、留守番電話の録音機能を使って、直接電話に出ない方法もあります。

問/市民相談室(生活環境課内)  
内線237、239



### 予防接種はお済みですか

大切なお子さんを病気や感染症から守るためには予防接種が有効です。予防接種の種類によって接種する月年齢や回数、間隔などが異なりますが、しっかりと免疫をつけるためには決められた接種間隔を守って受けることが大切です。

#### ●日本脳炎ワクチン

日本脳炎はヒトから直接ではなく、ブタなどの体内で増えたウイルスが蚊によって媒介され感染します。潜伏期間の後、高熱、頭痛、おう吐、意識障害、けいれんなどの症状を示す急性脳炎になります。

日本脳炎予防接種は、接種後に重い病気になった事例を受け、平成17年度から平成21年度までの間、接種の勧奨を行いませんでした。しかし、その後新しいワクチンが開発され、現在は通常どおり受けられるようになってきています。このため、接種の機会を逃しているお子さん(平成7年4月2日から平成19年4月1日に生まれた方)については、20歳未満の間に不足している分を

接種することができます。

平成25年度は、厚生労働省からの通知により特に左記のお子さんについての接種をお勧めしています。

年齢	生年月日	種類
7歳	平成18年4月2日～平成19年4月1日	1期初回接種
8歳	平成17年4月2日～平成18年4月1日	1期追加接種
9歳	平成16年4月2日～平成17年4月1日	1期追加接種
10歳	平成15年4月2日～平成16年4月1日	2期接種
18歳	平成7年4月2日～平成8年4月1日	2期接種

積極的な勧奨の差し控えにより、規定回数を受けられなかった方の接種方法は、左記の表を参考に接種をしましょう。

接種歴	第1期接種			第2期接種	必要な接種回数
	初回	追加	追加		
第1期接種のうち、1回目のみ受けた方	1回目接種から6日以上の間隔を置いて1回	2回目接種から6日以上の間隔を置いて1回	3回目接種から6日以上の間隔を置いて1回	4回目	3回
第1期接種のうち、2回目まで受けた方(第1期初回接種済み)				9歳以上で、3回目接種から6日以上の間隔を置いて1回	2回
第1期接種のうち、3回目まで受けた方(第1期追加接種済み)					1回
第1期を全く受けていない方	6～28日の間隔を置いて2回	2回目接種からおおむね1年後 <sup>※1</sup> に1回			4回

注)「おおむね1年後<sup>※1</sup>」とは、「11カ月から13カ月まで」としています。13歳以上の女性の接種に当たっては、妊娠中若しくは妊娠している可能性がある場合に原則接種しないこととしています。

問/健康課親子保健係  
内線135、136

## 食育通信

### 豆のパワーで丈夫な体を作ろう!

2月3日は節分です。「福は内、鬼は外」と力いっぱい豆まきをして、悪さをする鬼を追い払い、幸せを呼び込みましょう。

この豆まきに使う大豆にはいろいろな栄養がぎっしり詰まっています。ほかにも昔から使われてきた豆や外国からやってきた新しい豆がありますので、それぞれの特徴について紹介します。



<p>●大豆</p> <p>タンパク質が豊富で「畑の肉」といわれています。豆腐や油揚げの材料になります。</p>	<p>●小豆</p> <p>あんこの材料になります。赤い色が魔よけになるとされ、赤飯にも使われています。</p>	<p>●えんどう豆</p> <p>緑色の豆で、うぐいすあんの材料になります。若いさやや絹さやとして食べられています。</p>
<p>●そら豆</p> <p>村田町特産。夏に収穫され、茹でて食べたり煮豆、しょうゆ豆にします。</p>	<p>●ひよこ豆</p> <p>煮込み料理やサラダなどに使用します。スペイン語ではガルバンソーといわれます。</p>	<p>●レンズ豆</p> <p>凸レンズのような形からこの名前がつけました。水で戻さずそのまま料理に使えます。</p>

### 《チャレンジ》作って見よう!》豆カレー ～いつものカレーに一工夫～

野菜の切り方を粗みじんに変え、ひよこ豆やレンズ豆を加えるとインド風カレーのできあがり! 良質なタンパク質はもちろん、鉄分が豊富で貧血予防に効果的。整腸作用のある食物繊維もたっぷり便秘予防にもなります。

問/学校給食センター ☎362-7874





## 安倍総理大臣、多賀城を視察

12月27日、安倍総理大臣が本市をはじめとする被災地の視察を行いました。本市では、ソニー株式会社仙台テクノロジーセンター内に設置されている「みやぎ復興パーク」を訪れ、東北大学や協力企業などが連携し研究している、次世代移動体システム研究プロジェクトについて説明を受けました。その後災害時、自動車による避難を模擬実験するドライビングシミュレーターや小型電気自動車に試乗するなど、最先端の減災技術の研究成果を視察されました。



## 昭和の写真が語りかけるストーリー

1月18日、中央公民館で「写真で見つける昭和の多賀城講座」が開催され、古い写真を保存していく意義などが話し合われました。一枚の写真に写り込んだ街並みや看板などからは当時の生活が垣間見えることも。講師の20世紀アーカイブ仙台の佐藤正実さんからは、「個人の思い出を集めることで、地域を知るきっかけになる」という話がありました。企画した市民活動サポートセンターでは、地域活動の活性化に向け、昭和時代の多賀城の写真を集めていますので、ご協力をお願いします。

## 新たなスタート

1月12日、平成26年成人式が文化センターで開催され、新成人426人が出席しました。今年も成人式実行委員会の皆さんが企画・運営に携わり、成人代表のあいさつや恩師のスピーチが行われるなど、心に残る式となりました。



▲成人式実行委員の皆さん



▲新成人あいさつ



▲友人との再会を喜びました



▲和やかに式典が執り行われました

## 地域の話題♪

# まちかどニュース

掲載した写真は、ご本人にのみ差し上げます。  
また、地域の楽しい話題をお知らせください。

問/地域コミュニティ課広報広聴係 内線254、255



平成25年12月25日、栃木県壬生町と災害協定を締結しました。壬生町は東日本大震災で発生した本市のガレキを受け入れていただいた町です。今後も壬生町に対する感謝の思いと、つながりを大切にしていきます。



阿部 蒼太くん(3歳) 柚希くん(1歳)  
2人仲良く、元気に育ってね。(パパ&ママより)(高橋)

自慢のお子さん、お孫さん(未就学児)の写真を募集しています。詳しくは地域コミュニティ課広報広聴係へお問い合わせください。

わが家のちびっ子



## 走る楽しさを教えてもらったよ

12月16日、天真小学校と多賀城東小学校にてハートフルプロジェクトふれあい陸上教室が開催されました。この陸上教室には、前日の第33回全日本実業団対抗女子駅伝大会に参加した選手が訪れました。

多賀城東小学校には準優勝した「ユニバーサルエンターテインメント」の選手が訪れ、トップアスリートを目の前にした児童は緊張気味でした。

ランニングや鬼ごっこを選手と楽しみながら陸上競技を体験し、最後はクラス対抗のリレー大会で盛り上がりました。

## 市内を駆け抜けた、クイーンの風

12月15日、第33回全日本実業団対抗女子駅伝大会が開催されました。コース沿道にたくさんの観衆が声援を送る中、世界に誇る日本の中長距離トップランナーが市内を駆け抜けました。

予選を勝ち抜いた27チームは、90人の市民ボランティアと市民の応援に見守られながら力強い走りを披露しました。



友好都市だより 山形県天童市

❖古きよき時代 天童春物語  
～天童雛飾り～

天童雛飾りが春をつれてきます。  
豪華な衣装を身にまとった古今雛や享保雛、押絵雛など、古きよき時代の天童春物語を繰り広げます。  
雛人形を愛でながら春の散策をどうぞお楽しみください。

特別イベントのご案内  
親子でひな菓子づくり

日時/3月16日(日)  
1回目午後1時30分から  
2回目午後3時から  
会場/将棋むら天童タワー  
費用・定員/1セット100円  
各回20組



ひなのお話・紙しばい

日時/3月2日(日)  
1回目午後1時30分から 2回目午後3時から  
会場/広重美術館  
費用・定員/無料(ひなのお菓子つき) 各回15組  
申込/いずれも2月3日(月)から、天童雛飾り実行委員会へ  
問/天童市商工観光課  
☎023-654-1111 内線222

友好都市の「旬」の話題をお届けします

わがまちの多からず賀の多賀目



昨年12月22日にめでたく100歳のお誕生日を迎えられた小川繁男さん(東田中)

普段は、デイサービスに週3回通っていますが、身の回りのことはほとんど自分でこなしているそうです。

食べ物は好き嫌いがなく何でも食べ、特に肉類が好きだそうです。思い出は、昭和62年から4年間、東田中區長を努め、平成元年から区長会の副会長を努めたこと。また、70代の頃、ドイツに住んでいた息子さん宅に泊まりながら、1カ月間ヨーロッパ旅行をしたことだそうです。

平成15年12月、90歳の時には、自伝「耕雲流水 九十年の歩み」を出版し、長い人生を振り返っています。

今も、自分で出来ることにおいて、世のため、人のため尽くせるよう努力中であるとのこと。これからも、ますますのご長寿をお祈りします。

ご厚意に感謝(敬称略)

〇一般寄付金

・JA仙台東多賀城支店

ふれあいフェスティバル実行委員会 (中央1丁目)

・多賀城ロータリークラブ (八幡4丁目)

〇社会福祉事業費寄付金

・福田光春(中央2丁目)

・小野寺時志(下馬3丁目)

〇総務費寄付金

・宮本淳(静岡県静岡市)

〇教育費寄付金

・(株)アルト(仙台市青葉区)

〇生涯学習支援事業寄付金

・アサヒグループホールディングス(株) (東京都墨田区)

〇ラ・フランス(市立保育所の子どもたちへ) (山形県天童市)

・天童市山口果樹研究会 (山形県天童市)

「社会福祉協議会へ」

・(有)阿部善建業(山王字東町浦)

・(有)こまくさ美容室(桜木1丁目)

・佐々木清三(栗原市瀬峰)

・塩釜東光タクシー労働組合 (下馬5丁目)

・日本入れ歯リサイクル協会 (埼玉県坂戸市)

・ボーイスカウト多賀城第2団 (鶴ヶ谷)  
・匿名の方 1件

「東日本大震災関連(12月分)」

〇義援金

大園節子、大山勝美、

カミムラミカ、クワジマキヨシ、

ナルセサチコ、西宮市キャタピラーズ、

早矢仕英史、マツダヨウコ、

ヤマグチマサユキ

〇寄付金

金沢工業大学第46期学友会、

カミムラミカ、スズキワカコ

〇物資提供・人的支援

公益社団法人塩釜法人会、

ルートイングループ復興支援プロ

ジェクト

\*物資の提供・人的支援をいただいた個人の方は掲載を控えていただいています。



▲市花「山茶花」

交流ひろば

●原稿は掲載希望の前月5日まで地域コミュニティ課広報広聴係(FAX 368-2369)へ。記事の量が多い月は翌月に繰り越す場合があります。  
●市民による市内での活動を優先して掲載しますので、それ以外の情報は掲載できない場合があります。営利事業などは掲載いたしません。また、市のホームページにも転載されます。

タイトル	日時/会場	内容/対象	費用/問い合わせ
女性のためのヨガ練習会	2月5日(水) 午前9時30分~10時10分 /文化センター	体の固い人でもラクラクできる、初心者向けのヨガクラスです。	無料 ヨガ同好会ラン 鈴木☎368-7078
絵手紙・はがき絵すずらん会	(金曜日コース)2月7日、21日 (土曜日コース)2月1日、22日 いずれも午前10時~正午 /山王地区公民館	春の絵手紙を楽しんでみませんか。随時体験募集(要申込)道具は貸出しますので、手ぶらでどうぞ。	体験料2回セット1,000円 浅野☎363-4887 (午前9時~正午・午後6時~8時)
囲碁大会	月例囲碁大会2月9日(日) 級位者囲碁大会2月15日(土) いずれも午前9時50分から /多賀城囲碁センター	上位者は表彰します。	1,500円(食事付き) 日本棋院多賀城支部 ☎368-7925 http://gon.ath.wjg.jp/tigo/
子育てサロン ~ヨガでリフレッシュ~	2月12日(水) 午前10時~正午 /リフレヌ	日頃の育児や家事と頑張っているお母さん、ヨガでリフレッシュしませんか?(子連れ大歓迎)	2,000円 加藤☎080-1849-6253 メールtensinokyuusoku@gmail.com
多賀城「支え合いの会」	2月27日(水) 午後1時30分~3時30分 /花子ドットコム多賀城店	みんなで楽しく歌って交流しましょう。	600円 向坂☎367-4071
心のリラックスタイム	2月28日(金) 午前10時~正午、 午後7時~9時(2回) /市民活動サポートセンター	こんな方に!心のメンテナンス法を知りたい、話しを聞いてもらいたい、楽な対処法を身につけたいなど	1,000円 ハートフルハピネス 木ノ下☎070-5321-4252 メールheartful0120@willcom.com

タイトル	日時/会場	内容/対象	費用/問い合わせ
キッズアダプスサークル [WINGS☆チア]	第1~3水曜日午後4時~5時 /みやぎ生協多賀城店	チアダンスを楽しみ、人と町に笑顔と元気を届けよう。 /幼稚園年長児から小学生	月会費3,000円 三浦☎090-6789-7394
社交ダンス「紫陽花」	月3回日曜日午前10時30分~正午 /文化センター、七ヶ浜公民館、 アプアリーナ	プロ講師による指導ワルツ、タンゴ、ルンバ/初心者から少し踊れる方	月3,500円(入会金不要) 三上☎090-9537-7424 (午後7時~10時)
新婦人親子リズムりんご	毎週木曜日 午前10時30分から /高橋地区生活センター	スキンシップを大切に親子でリズム体操します。 /生後6カ月から入園前までの親子	月1,200円 佐藤☎080-5578-3625
ヨガ教室「たんぽぽ」	第1~3木曜日 午前10時30分~正午 /文化センター	ヨーガストレッチ /どなたでも参加できます	月2,000円 西山☎389-2084
山王ヨガサークル	ビギナークラス 毎週水曜日午前10時~11時 /山王地区公民館	初めての方、少し体を動かしたい方向け。初心者向けのヨガ、ストレッチ、修正法など/どなたでも	1回参加ごとに500円 山王ヨガサークルプラスアルファクラスのみ1回参加ごとに1,000円
		プラスアルファクラス 毎週水曜日午前10時~11時45分 /山王地区公民館	しっかり体を動かしたい方向け。連続ポーズ、呼吸法など/どなたでも
ゆるり~んヨガサークル	月2回午前10時~10時45分 /文化センター	リフレッシュを目的とした初心者向けのヨガ(子連れ可) /育児中の女性	NPO法人日本ヨガ連盟 http://www.npo-yoga.com/ 阿部☎090-8786-9059
	月2回午前11時~11時30分 /文化センター	親子で楽しむヨガ /ベビークラスは1歳まで、キッズクラブは未就園児まで	

**放送大学 4月募集のお知らせ**

放送大学では平成26年度第1学期(4月入学)の学生を募集中です。

放送大学はテレビなどの放送やインターネットを通して学ぶ通信制の大学です。

心理学・福祉・経済・歴史・文学・自然科学など、幅広い分野を学べます。

働きながら学んで大学を卒業したい、学びを楽しみたいなど、さまざまな目的で幅広い世代、職業の方が学んでいます。

○15歳以上の方なら、1科目から学習する選科履修生・科目履修生として入学できます。

○18歳以上の大学入学資格をお持ちの方なら、入学試験はなく、全科履修生として入学でき、4年以上在学して、124単位を習得し卒業すると、学士(教養)の学位を取得できます。

出願期間/2月28日(金)まで

資料は無料で差し上げられます。

問・資料請求/放送大学宮城学習センター  
☎224-0651  
放送大学ホームページでも受付しています。  
http://www.ouj.ac.jp



職 種	勤務概要・資格要件など	募集人数	雇用期間・その他	問・申込先
7 社会福祉課 保健師・社会福祉士・精神保健福祉士	業務内容／精神保健福祉などに関する業務(相談・調査・書類作成など) 資格要件／保健師、社会福祉士、精神保健福祉士のいずれかの資格を所持し、普通自動車運転免許を有し、パソコンの操作ができる方 勤務場所／社会福祉課 勤務時間／週5日(月曜～金曜日)1日5時間45分勤務(5日のうち1日は6時間) 週29時間。月8時間程度の時間外勤務あり 月給／172,200円	1人		
8 太陽の家 児童指導員	業務内容／太陽の家(心身障害児通園施設)で療育指導に関する業務 資格要件／幼稚園教諭免許、保育士資格、児童指導員資格または特別支援学校教諭免許(見込み可)のいずれかを有する方 勤務場所／太陽の家 勤務時間／週5日(月曜～金曜日)1日5時間45分勤務(5日のうち1日は6時間) 週29時間。行事などにより、休日勤務および月3時間程度の時間外勤務あり 月給／149,800円	1人		
9 生活再建支援室 事務補佐員 	業務内容／被災者相談対応業務および仮設住宅関連業務 資格要件／普通自動車運転免許を有し、パソコンの操作ができる方 勤務場所／社会福祉課生活再建支援室 勤務時間／週5日(月曜～金曜日)1日5時間45分勤務(5日のうち1日は6時間) 週29時間。月8時間程度の時間外勤務あり 月給／135,600円 (3人のうち2人は緊急雇用創出事業)	3人	4月1日～平成27年3月31日。ただし、勤務の状況などにより延長する場合があります ・週29時間以内で所属長が指定する日に勤務します ・月給制、通勤手当、年次有給休暇、社会保険あり ・資格の有無などにより面接選考の上、雇用します	2月3日(月)～14日(金)までに履歴書(市ホームページからダウンロードしたものまたは総務課窓口)に必要事項を記入し、写真を貼付の上、資格を証明する書類の写しを添えて総務課人事係へ直接内線226～227
10 健康課 保健師	業務内容／保健指導(特定健康診査、特定保健指導、健康教育、健康相談、訪問指導、介護予防など) 資格要件／保健師資格および普通自動車運転免許を有し、パソコンの操作ができる方 勤務場所／健康課 勤務時間／週5日(月曜～金曜日)1日5時間45分勤務(5日のうち1日は6時間) 週29時間。月5時間程度の時間外勤務あり 月給／172,200円	1人		
11 介護支援専門員 または看護師	業務内容／介護保険認定調査および介護事業所が作成するケアプランの点検・指導、ケアマネジャーの指導・相談受付、高齢者の窓口相談・電話対応などの業務 資格要件／介護支援専門員免許または看護師免許を所持し、介護認定調査の実務経験が有り、普通自動車運転免許を有し、パソコンの操作ができる方 勤務場所／介護福祉課 勤務時間／週5日(月曜～金曜日)1日5時間45分(5日のうち1日は6時間)勤務 週29時間。月10時間程度の時間外勤務あり 月給／149,800円	1人		
12 市立図書館 司書・司書補	業務内容／市立図書館、山王分室、大代分室、移動図書館車で図書の貸し出し、返却、整理業務、そのほか司書が行う業務全般 資格要件／司書(補)資格および普通自動車運転免許を有し、本人名義の自家用車を所有し現に運転している方で、パソコンの操作ができる方 勤務場所／市立図書館 勤務時間／平均週4～5日(火曜～日曜)1日7時間45分勤務(週29時間以内)。時間外勤務あり 月給／140,100円	1人		

# くらしの情報

## 募集 平成26年度の非常勤職員・臨時職員を募集します

職 種	勤務概要・資格要件など	募集人数	雇用期間・その他	問・申込先
1 市長公室 行政経営担当 事務補佐員 	業務内容／資料作成やデータ処理などの事務業務 資格要件／パソコン(ワード・エクセル等)の操作ができる方 勤務場所／市長公室行政経営担当 勤務時間／週5日(月曜～金曜日)1日5時間45分(5日のうち1日は6時間) 週29時間 月5時間程度の時間外勤務あり 月給／135,600円	1人		
2 総務課 事務補佐員	業務内容／職員の福利厚生、社会保険に関する事務など 資格要件／普通自動車運転免許を有し、パソコンの操作ができる方 勤務場所／総務課 勤務時間／週5日(月曜～金曜日)1日5時間45分(5日のうち1日は6時間) 週29時間。月3時間程度の時間外勤務あり 月給／135,600円	2人		
3 情報化推進業務 (パソコンなどの保守) 事務補佐員 	業務内容／パソコンのメンテナンスおよび各種ソフトのインストールなどのパソコンの設定管理に関する事務など 資格要件／普通自動車運転免許を有し、パソコンの操作ができ、設定なども自分で行える方 勤務場所／総務課 勤務時間／週5日(月曜～金曜日)1日5時間45分(5日のうち1日は6時間) 週29時間 月給／135,600円	1人	4月1日～平成27年3月31日。ただし、勤務の状況などにより延長する場合があります ・週29時間以内で所属長が指定する日に勤務します ・月給制、通勤手当、年次有給休暇、社会保険あり ・資格の有無などにより面接選考の上、雇用します ※3の情報化推進業務事務補佐員においては面接選考に加え実技試験を行います	2月3日(月)～14日(金)までに履歴書(市ホームページからダウンロードしたものまたは総務課窓口)に必要事項を記入し、写真を貼付の上、資格を証明する書類の写しを添えて総務課人事係へ直接内線226～227
4 地域コミュニティ課 事務補佐員	業務内容／各種統計調査に係る資料作成、データ入力、調査客体照会、調査票審査などの業務 資格要件／普通自動車運転免許を有し、パソコンの操作ができる方 勤務場所／地域コミュニティ課など 勤務時間／週5日(月曜～金曜日)1日5時間45分(5日のうち1日は6時間) 週29時間。繁忙時には月10時間程度の時間外勤務あり 月給／135,600円	1人		
5 農政課 事務補佐員 	業務内容／データ入力や書類作成等の事務業務および現地調査などの業務 資格要件／普通自動車運転免許を有し、パソコンの操作ができる方 勤務場所／農政課など 勤務時間／週5日(月曜～金曜日)1日5時間45分(5日のうち1日は6時間) 週29時間 月1～2時間程度の時間外勤務あり 月給／135,600円	1人		
6 社会福祉課 事務補佐員	業務内容／データ入力や書類作成などの事務業務および窓口業務 資格要件／普通自動車運転免許を有し、パソコンの操作ができる方 勤務場所／社会福祉課 勤務時間／週5日(月曜～金曜日)1日5時間45分勤務(5日のうち1日は6時間) 週29時間。月8時間程度の時間外勤務あり 月給／135,600円	1人		

※緊急雇用創出事業による募集については、震災等緊急雇用対応事業であり、被災求職者のみが対象となります。  
ここでいう被災求職者とは、東日本大震災発生時に、宮城県、青森県、岩手県、福島県、茨城県、栃木県、千葉県、新潟県及び長野県内の災害救助法適用地域に所在する事業所に雇用されていた者で、その後離職した失業者または当該地域に居住していた求職者(未就職卒業者を含む)を指します。  
対象者の要件などの詳細は、募集要領(市ホームページに掲載および総務課人事係で配付)に記載していますのでご確認ください。



職 種	勤務概要・資格要件など	募集人数	雇用期間・その他	問・申込先
19 非常勤調理補助員(週20時間)	業務内容/市内各保育所の給食室での調理業務 勤務場所/八幡保育所 勤務時間/週5日、1日4時間(13時から)勤務。 まれに土曜日勤務あり 時給/740円	1人		
20 <b>再募集</b> 臨時保育士	業務内容/市内各保育所での保育業務 資格要件/保育士資格(見込可) 勤務場所/4公立保育所 勤務時間/週5日、午前7時30分～午後7時30分の間で1日7時間45分勤務。土曜日勤務あり 日給/8,525円(時給1,100円)	5人程度	4月1日～平成27年3月31日(17、19については、4月1日～平成26年10月31日)ただし、勤務の状況などを考慮した上で、延長を行います ・週5日以内で所属長が指定する日に勤務します ・通勤手当、年次有給休暇、各種社会保険(18の用務員兼調理補助員、19の非常勤調理補助員、21の留守家庭児童学級指導員については雇用保険のみ)あり ・2月21日に面接選考を行う予定です	2月6日(木)～17日(月)までに市販の履歴書に必要事項を記入し、写真を貼付の上、資格がある場合には、それを証明する書類の写しを添えて、こども福祉課保育係へ直接 内線184
21 <b>再募集</b> 留守家庭児童学級指導員	業務内容/小学校低学年の保育 資格要件/無資格でも採用可能。保育士資格・幼稚園教諭免許・教員免許があることが望ましい 勤務場所/市内の各小学校敷地内等 勤務時間/週5日、午後1時～6時。土曜日勤務あり。長期休暇などは、午前8時30分からの勤務。 時給/有資格者、時給900円。無資格者、時給740円	5人程度		
22 <b>再募集</b> 非常勤保育士	業務内容/市内各保育所での保育業務 資格要件/保育士資格(見込可) 勤務場所/4公立保育所 勤務時間/週5日、午前7時30分～午後7時30分の間で1日5時間～6時間勤務。土曜日勤務あり。月1～2時間程度の時間外勤務あり 月給/149,800円(時給1,152円)	5人程度		
23 <b>再募集</b> 介護福祉課事務補佐員	業務内容/介護認定調査データの入力業務 資格要件/パソコンの操作ができる方 勤務場所/介護福祉課 勤務時間/週5日(月曜～金曜日)1日7時間45分勤務 時給/740円	1人	4月1日～9月30日。ただし、勤務の状況などにより延長する場合があります ・社会保険あり ・入力試験、面接選考の上、雇用します	2月3日(月)～2月14日(金)までに市販の履歴書に必要事項を記入し、写真を貼付の上、介護福祉課高齢支援係へ直接 内線666
24 非常勤パート 保健師	業務内容/乳幼児健診・成人健康相談などの健康教育および保健指導業務 資格要件/保健師資格、普通自動車運転免許、母子保健指導従事経験者優先 勤務場所/健康課 勤務時間/1日3時間～5時間、勤務日時不定期、時給制 時給/1,200円	3人程度		
25 非常勤パート 助産師	業務内容/両親学級、乳幼児健診等の健康教育および保健指導業務 資格要件/助産師資格、普通自動車運転免許、母子保健指導従事経験者優先 勤務場所/健康課 勤務時間/1日3時間～5時間、勤務日時不定期、時給制 時給/1,200円	2人程度	4月1日～平成27年3月31日。ただし、勤務の状況などにより延長する場合があります	2月3日(月)～14日(金)までに市販の履歴書に必要事項を記入し、写真を貼付の上、資格を証明する書類の写しを添えて健康課へ直接 内線135
26 非常勤パート 看護師	業務内容/乳幼児健診・成人健康相談などの看護業務 資格要件/看護師資格、普通自動車運転免許、乳幼児健診従事経験者優先 勤務場所/健康課 勤務時間/1日3時間～5時間、勤務日時不定期、時給制 時給/1,100円	7人程度		

職 種	勤務概要・資格要件など	募集人数	雇用期間・その他	問・申込先
13 山王地区公民館 事務補佐員	業務内容/公民館利用受付業務、パソコンでの書類作成、主催事業の補助、館内外の安全・維持管理業務および環境整備などの業務 資格要件/普通自動車免許を有し、パソコンの操作ができる方 勤務場所/山王地区公民館 勤務時間/週4日 1日7時間45分勤務(4日のうち1日は5時間45分勤務)週29時間 土曜、日曜および祝日は交代勤務 午後9時30分まで夜間勤務あり 月8時間程度の時間外勤務あり 月給/135,600円	1人	4月1日～平成27年3月31日。ただし、勤務の状況などにより延長する場合があります	2月3日(月)～14日(金)までに履歴書(市ホームページからダウンロードしたものまたは総務課窓口に備え付け)に必要事項を記入し、写真を貼付の上、資格を証明する書類の写しを添えて総務課人事係へ直接 内線226～227
14 文化財調査員	業務内容/文化財調査(発掘調査を除く)などの業務 資格要件/史学、考古学、民俗学などを専攻していた方で普通自動車運転免許を有し、パソコンの操作ができる方 勤務場所/文化財課など 勤務時間/週4日(火曜～金曜日)4日のうち3日7時間45分勤務4日のうち1日6時間勤務 週29時間 時間外勤務あり 月給/149,800円	2人		・2月3日(月)～14日(金)まで総務課人事係にて募集要領・履歴書を配布します。 ・1～15についての申し込みは1つに限ります。重複しての申し込みはできません。
15 <b>緊急雇用 創出事業</b> 発掘調査員	業務内容/市内遺跡の発掘調査などの業務 資格要件/史学、考古学を専攻していた方で普通自動車運転免許を有し、パソコンの操作ができる方 勤務場所/埋蔵文化財調査センター 勤務時間/週4日(火曜～金曜日)4日のうち3日7時間45分勤務4日のうち1日6時間勤務 週29時間 時間外勤務あり 月給/149,800円	1人		
16 <b>緊急雇用 創出事業</b> こども福祉課 事務補佐員	業務内容/子ども・子育て支援新制度にかかる会議関係の資料整理やデータ処理業務 資格要件/ ・パソコンなど(ワード・エクセル等)の操作ができる方 ・災害救助法適用地域(宮城県ほか)の所在事業所を離職した方または当該地域に居住していた被災求職者であること ・り災証明書・被災証明書等を取得できる方 勤務場所/こども福祉課 勤務時間/週5日(月曜～金曜日)1日7時間45分勤務(午前8時30分から午後5時15分まで、休憩時間は正午～午後1時)の週38時間45分勤務。月1～2時間程度の時間外勤務あり 日給/5,735円	1人	4月1日～平成27年3月31日 ・週38時間45分勤務 ・日給制、通勤手当、年次有給休暇、社会保険あり ・資格の有無などにより面接選考の上、雇用します	2月3日(月)～14日(金)までに、市販の履歴書に必要事項を記入し、写真を貼付の上、こども福祉課児童福祉係(市役所1階10番窓口)へ提出してください。 内線181、182 なお、採用決定後、別途書類を提出していただく場合があります。
17 臨時調理員	業務内容/市内各保育所の給食室での調理業務 資格要件/必須ではないが、調理師免許、保育所などでの勤務経験があることが望ましい 勤務場所/3公立保育所(鶴ヶ谷、笠神、志引) 勤務時間/週5日、1日7時間45分勤務。土曜日勤務あり 日給/5,735円	3人		
18 用務員兼調理補助員	業務内容/市内各保育所での用務(清掃等)および給食室調理業務 勤務場所/4公立保育所 勤務時間/週5日、1日5時間勤務。土曜日勤務あり。月1～2時間程度の時間外勤務あり 時間給/740円	2人		・週5日以内で所属長が指定する日に勤務します ・通勤手当、年次有給休暇、各種社会保険(18の用務員兼調理補助員、19の非常勤調理補助員、21の留守家庭児童学級指導員については雇用保険のみ)あり ・2月21日に面接選考を行う予定です

農園名	区画数	開設場所	農園主		
			氏名	住所	電話番号
新田市民農園	56	新田字六蔵地内「新田1号公園」北側	佐藤 宗一	新田字六蔵9	368-1807
市川多賀前市民農園	72	市川字多賀前地内「田口洋蘭」南側	千葉 昌昭	市川字城前77	368-0715
多賀前市民農園	44	市川字多賀前地内「田口洋蘭」南側	佐藤 忠良	市川字奏社34-1	368-8911
浮島市民農園	40	浮島字宮前地内「(旧)東北歴史資料館」東側	佐藤 榮夫	浮島字高原141	368-7093
志引市民農園	26	東田中一丁目地内「志引北公園」北側	伊藤 照雄	東田中1丁目5-27	368-4607
町前市民農園	111	町前三丁目地内「ホテルキャッスルプラザ多賀城」西側	沖井 兵吉	八幡3丁目6-8	080-6025-4391
大代市民農園	32	大代五丁目地内「老人保健施設「恋愛ホーム」南側	松浦 睦男	大代5丁目18-37	362-7471

## 募集

### 市民農園利用者

野菜や草花を作ってみませんか。  
 利用期間／4月～平成27年2月  
 利用料金／1区画(30平方メートル)5000円/年

申込／2月28日(金)まで、「往復はがき」の往信用に住所・氏名・電話番号・希望区画数を明記し、返信用に申込者の住所・氏名を記入して、直接、希望する農園主にお送りください。  
 ※なお、前年度に引続き利用を希望する方も手続きが必要になりますので、ご注意ください。  
 問／農政課農政係  
 内線443

### 塩釜地区消防事務組合 非常勤職員・臨時職員

内容／庶務・経理事務、統計集計等  
 人員／若干名  
 資格要件／パソコン操作ができる方  
 勤務期間／●非常勤職員 4月1日(火)～平成27年3月31日(火)  
 日(火)～平成27年3月31日(火)  
 ●臨時職員 4月1日(火)～9月30日(火) 1年を限度に再雇用する場合があります  
 勤務時間／●非常勤職員 午前8時30分～午後3時30分(月曜～金曜日)  
 ●臨時職員 午前8時30分～午後5時15分(月曜～金曜日)  
 給与／時給720円  
 採用方法／書類審査および面接(面接日は、後日連絡)により決定します。  
 受付時間／午前8時30分～午後5時(土曜・日曜日、祝日を除く)

### 史都多賀城観光ボランティアガイド

多賀城市観光協会の委嘱を受けて、本市を訪れるお客さまに市内の史跡や観光スポットの紹介・解説を行います。  
 勉強会や情報交換なども行われます。  
 また、初めは先輩ガイドと一緒に活動しますので、初心者の方も安心してご参加ください。  
 和気あいあいと、できることを楽しみながら活動することがモットーです。ぜひ一緒に活動してみませんか。  
 対象／多賀城の歴史・文化などに興味と関心をお持ちの方  
 申込・問／多賀城市観光協会事務局(商工観光課内)  
 内線472、473

## くらし

### 国民年金の独自給付

国民年金の第1号被保険者(自営業者・農業従事者・学生などと、その配偶者)として保険料を納め

職種	勤務概要・資格要件など	募集人数	雇用期間・その他	問・申込先
27 非常勤パート 歯科衛生士	業務内容／乳幼児等の歯科健康教育および保健指導業務 資格要件／歯科衛生士資格、普通自動車運転免許、母子保健指導従事経験者優先 勤務場所／健康課 勤務時間／1日3時間～5時間、勤務日時不定期、時給制 時給／1,100円	3人程度	4月1日～平成27年3月31日。ただし、勤務の状況などにより延長する場合があります	2月3日(月)～14日(金)までに市販の履歴書に必要事項を記入し、写真を貼付の上、資格を証明する書類の写しを添えて健康課へ直接 内線135
28 理科支援員	業務内容／理科の授業における観察・実験などに係る教員の補助 資格要件／教員免許(理科)を有する方 勤務場所／市内小学校 勤務時間／1日6時間以内、週2日以内(月曜～金曜日。ただし、行事などにより土曜・日曜日、祝日に勤務を要する場合があります)。勤務時間は各学校が指定 時給／1,200円	若干名	4月8日～平成27年3月24日 ・時給制、労災保険あり	2月3日(月)～14日(金)までに市販の履歴書に必要事項を記入し、写真を貼付の上、資格を証明する書類の写しを添えて、学校教育課学校教育係へ直接 内線522～524
29 特別支援教育支援員	業務内容／特別な支援を必要とする児童が在籍する特別支援学級または通常学級の担任の補助 勤務場所／市内小学校または中学校 勤務時間／1日6時間以内、週5日以内(月曜～金曜日。ただし、行事などにより土曜・日曜日、祝日に勤務を要する場合があります)。勤務時間は各学校が指定 時給／740円	若干名	4月8日～平成27年3月24日 ・時給制、通勤手当、雇用保険、労災保険あり	2月3日(月)～14日(金)までに市販の履歴書に必要事項を記入し、写真を貼付の上、学校教育課学校教育係へ直接 内線522～524
30 学校図書館補助員	業務内容／学校図書館における図書の整理および貸し出し 勤務場所／市内中学校 勤務時間／1日6時間以内、週5日以内(月曜～金曜日。ただし、行事などにより土曜・日曜日、祝日に勤務を要する場合があります)。勤務時間は各学校が指定 時給／740円	若干名	4月8日～平成27年3月24日 ・時給制、通勤手当、労災保険あり	2月3日(月)～14日(金)までに市販の履歴書に必要事項を記入し、写真を貼付の上、学校教育課学校教育係へ直接 内線522～524
31 心の教室相談員	業務内容／生徒の悩みや不安に対する相談業務 勤務場所／市内中学校 勤務時間／1日4時間以内、週3日以内(月曜～金曜日)。勤務時間は各学校が指定 時給／740円	若干名	4月8日～平成27年3月24日 ・時給制、労災保険あり	
32 学校図書室事務補佐員 図書館司書(補)	業務内容／市内小学校図書室での図書の貸し出しや返却、整理業務 資格要件／司書(補)資格。普通自動車免許(自家用車を保有し、現に運転している方)。パソコンの操作ができる方 勤務場所／天真小学校または多賀城東小学校。ただし、長期休校日(夏季、冬季、春季の休校日)は市立図書館 勤務時間／週5日、週24時間以内 時給／900円	2人	4月1日～平成27年3月31日。ただし、勤務の状況などにより延長する場合があります	2月3日(月)～14日(金)までに市販の履歴書に必要事項を記入し、写真を貼付の上、資格を証明する書類の写しを添えて市立図書館へ直接 ☎367-1730
33 市立図書館事務補佐員	業務内容／図書の貸し出しや返却、整理業務および図書館司書の補助業務 資格要件／パソコンの操作ができる方 勤務場所／市立図書館 勤務時間／月3～4日。主に土曜、日曜日 時給／740円	2人		

ている方には、老齢基礎年金・障害基礎年金・遺族基礎年金以外に、「付加年金」(寡婦年金)「死亡一時金」といった給付が受けられる場合があります。  
 ○付加年金  
 定額の保険料(平成25年度15040円)に月額400円を上乗せして納めると、将来受け取る老齢基礎年金に付加年金が加算されます。  
 付加年金額(年額)は200円×付加保険料を納付した月数で計算されます。  
 ※国民年金基金に加入している方、保険料の免除を受けている方は付加保険料を納めることはできません。  
 ※付加保険料の納付を希望するときは、市区町村の国民年金担当窓口へお申し込みが必要です。

○寡婦年金  
 第1号被保険者として保険料を納めた期間(免除期間を含む)が25年以上ある夫が年金を受け取ることなく死亡したとき、10年以上継続して婚姻関係があり生計を維持されていた妻に対して60歳から65歳になるまでの間支給されます。  
 年金額(年額)は夫の老齢基礎年金×4分の3で計算されます。  
 ※夫が老齢基礎年金や障害基礎年金を受けていたときは支給されません。

保険料納付済期間	支給額
3年以上15年未満	12万円
15年以上20年未満	14万5千円
20年以上25年未満	17万円
25年以上30年未満	22万円
30年以上35年未満	27万円
35年以上	32万円

※保険料の一部免除を受けて4分の3納付した月は4分の3月、半額納付した月は2分の1月、4分の1納付した月は4分の1月として計算します。  
 ※付加保険料を3年以上納付している場合は8500円が加算されます。  
 ※遺族が、遺族基礎年金を受けられるときは支給されません。  
 ※寡婦年金を受けられるときは、どちらか一方を選択します。  
 問／ねんきんダイヤル  
 ☎0570・05・1165

### 児童手当の支払い

平成25年10月～平成26年1月分の児童手当を2月10日(月)に指定された口座へ振り込みます。振込み時間帯の指定はできませんので、入金の確認は、2月11日(火)以降にお願いします。  
問/こども福祉課児童福祉係  
内線181、182

### 福祉用具購入費の受領委任払受付

介護認定を受けている方で、特定福祉用具を購入する際に、今までは償還払方式(一度、利用者の方に全額負担していただいたあと、介護保険から9割分給付)に限定していましたが、平成26年4月以降に事前協議を行った方から、受領委任払方式(利用者の方には1割分を負担していただいて、販売事業所に介護保険から9割分給付)も受付を開始することとなりました。  
ただし、特定福祉用具を購入する場合は、あらかじめ介護福祉課窓口にて事前協議が必要のため、購入を検討されている場合は、必ず担当のケアマネージャーに相談してください。  
問/介護福祉課介護保険係  
内線661、663

### 都市計画変更案の縦覧

縦覧期間中に意見書を提出でき

で山王地区公民館(☎368・6192)へ電話または直接

### はじめる広場 トークタイム

住民主役の復興の仕組みづくりに取り組む方たちをゲストに、活動に加わったきっかけや活動体験をうかがいます。  
「ボランティアに興味がある」、「地域の活動に参加してみたい」という方はぜひご参加ください。  
日時/2月21日(金)  
午後7時～8時30分  
会場/市民活動サポートセンター  
ゲスト/一般社団法人復興応援団 奥村典弘さん ほか  
費用/500円  
申込・問/要事前申込・市民活動サポートセンター(☎368・7745)へ電話または直接

### ウクライナのパーティー 料理をつくろう

日時/2月22日(土)午後3時～8時  
会場/中央公民館(文化センター内)料理実習室  
対象・定員/市内に在住または通勤している方20人(先着順)  
参加費/1500円  
内容/①ウクライナのパーティー料理講座(チキン料理・スモークサーモンのサンドイッチ、いくらのカナッペ、スノーサラダほか)  
②国際交流パーティー(ウクライ

ます。

### 縦覧内容

①仙塩広域都市計画道路の変更(津波復興拠点連絡線)②仙塩広域都市計画下水道の変更(多賀城市流域関連公共下水道)  
縦覧期間/2月14日(金)～28日(金)(閉庁日を除く)  
縦覧場所/市役所4階都市計画課  
問/都市計画課都市計画係  
内線425

### 都市計画の事業計画案を縦覧します

縦覧内容/仙塩広域都市計画土地区画整理事業 宮内地区被災市街地復興土地区画整理事業の事業計画案  
縦覧期間(予定)/2月14日(金)～28日(金)  
縦覧場所/市役所4階市街地整備課  
なお、縦覧期間終了の翌日から起算して2週間以内に県知事あて意見書を提出することができます。  
問/市街地整備課事業管理係  
内線481

### 年金を受けている方がお亡くなりになったとき

年金を受ける権利は、年金を受けている方が死亡するとなくなりますが、届出を忘れたり、遅れたりすると、死亡後も年金が支払われてしまい、後日、遺族の方に返していたことになるります。このようなことにならないように、速やかに届け出ることが必要です。  
○未支給年金の請求  
まだ受け取っていない年金があるときは、お亡くなりになった方と生計を同じくしていた遺族の方が受け取ることができます。優先順位がありますので、より優先する方が死亡届の提出と併せて請求を行ってください。  
受け取れる遺族と順位/①配偶者②子③父母④孫⑤祖父父母⑥兄弟姉妹  
受付窓口は管轄の年金事務所などです。(老齢基礎年金や寡婦年金、障害基礎年金、遺族基礎年金のみを受けている方がお亡くなりになった場合は、お住まいの市区町村の国民年金担当係が窓口となります)  
必要な書類は、届け出る方や手続き内容によって異なりますので、事前にご確認ください。  
問/ねんきんダイヤル  
☎0570・05・1165  
仙台東年金事務所お客様相談室  
☎257・6116

ナの講話、ウクライナダンス披露、ウクライナジュース等の試飲)  
講師/高橋エレオノーラ氏ほか  
申込・問/2月8日(土)～16日(日)まで中央公民館(☎368・0133)へ参加費を添えて直接

### 大人のための貝びなづくり

ハマグリに布や和紙を重ねて張り付け、一對のおひなさまとお内裏様を作ります。  
日時/2月23日(日)午後1時30分～3時30分  
会場/多賀城史遊館  
対象・定員/18歳以上、20人程度  
費用/1人300円(材料代)  
申込・問/2月1日(土)～21日(金)まで多賀城史遊館へ電話または直接 ☎368・3127

### サックス教室

初心者を対象に、基礎から楽曲への応用までのレッスンをを行います。  
日時/2月23日(日)、3月2日(日)午前9時～正午  
会場/山王地区公民館  
対象・定員/中学生から高校生のサックス初心者15人  
費用/無料  
準備物/サックス  
講師/サキソフオンプレイヤー、インストラクター 尾崎栄二氏  
申込・問/2月6日(木)～20日(木)

## 催し・講座

### 子ども映画会

日時/2月11日(火)午前10時～11時30分  
会場/市民会館(文化センター内)展示室  
題名/ハロキティの「サーカスがやってきた」ほか  
対象・定員・費用/市内に居住する幼児から小学生・その保護者100人、無料  
申込/不要  
問/中央公民館  
☎368・0133

### 名作映画会

日時/2月11日(火)午後2時～4時20分  
会場/市民会館(文化センター内)展示室  
題名/人間の翼「最後のキャッチボール」  
対象・定員・費用/市内に居住する方100人、無料  
申込/不要  
問/中央公民館  
☎368・0133

### 屋内カーリング教室

屋内で実施するカーリング「ユニカール」を体験し、簡単な試合を行います。  
日時/2月15日(土)午前10時～正午

### 講演会と文化遺産めぐり

◆講演会  
①文化遺産と市民の叡智を活用した観光  
②文化遺産の魅力を伝えるために  
日時/3月15日(土)午後1時20分～4時  
会場/ホテルキャッスルプラザ多賀城  
講師/①宮城大学教授 三橋勇氏  
②ITB東北社員  
◆文化遺産めぐり  
会場/多賀城史遊館、多賀城跡ほか  
日時/3月16日(日)午前9時～正午  
講師/市職員、史都多賀城観光ボランティアガイド  
※3月15・16日の両日参加を原則とします。  
対象・定員・費用/一般50人(先着順)・無料  
申込/2月1日(土)～25日(火)まで史都多賀城観光案内所(☎364・5901)へ電話または直接  
問/史都多賀城観光ボランティアガイド代表(柴田)  
☎090・5353・4404

会場/山王地区公民館  
対象・定員・費用/市民30人、無料  
申込・問/2月4日(火)～13日(木)まで山王地区公民館(☎368・6192)へ電話または直接

### リズムセッション教室

ミニドラムやボンゴなどを叩いて音の響きやリズムを体験しましょう。最後は先生のデモ演奏があります。  
日時/2月16日(日)午後2時～3時  
会場/山王地区公民館  
対象・定員・費用/5歳から小学6年生まで20人、無料  
講師/ドラマー瀬戸恵氏  
申込・問/2月5日(水)～13日(木)まで山王地区公民館(☎368・6192)へ電話または直接

### 暮らしとお金の基礎知識

自分のお金を自分で守るため、相続や贈与、税制の変更など、生活にまつわるお金の事を学習します。  
日時/2月20日(木)午前10時～11時30分  
会場/山王地区公民館  
対象・定員・費用/市民30人、無料  
講師/野村證券株式会社本社投資情報部  
申込・問/2月6日(木)～18日(火)ま

### 第23回多賀城市ソフトバレーボール大会

日時/3月16日(日)午前8時15分受け付け、9時開会式  
会場/総合体育館  
対象/18歳以上の男女(高校生を除く)  
部門/①女子一般の部②混合初心者の部③混合一般の部  
参加料/1チーム2500円  
申込/2月1日(土)～2月22日(土)まで参加料を添えて総合体育館へ直接  
問/多賀城市民スポーツクラブ  
☎365・1911

### キッズテニス教室

楽しく体を動かしながら、テニスを学びます。  
日時/3月18日(火)～20日(木)全3回(硬式午後3時～4時、ソフト午後4時～5時)  
対象・定員/3月時点での年長児・小学1、2年生・各15人  
会場/市民テニスコート  
費用/1500円(全3回)  
申込/3月11日(火)まで参加料を添えて、市民テニスコートへ直接  
その他/雨天予備日は3月26日(水)～28日(金)とします。  
問/多賀城市民スポーツクラブ  
☎365・1911

# みんな集まれ～！ キッズ・ジュニアイベント

参加対象者は市内居住者に限り、申し込みは本人または家族の方に限ります(市立図書館事業は除く)。

## 子育てサポートセンター事業

申し込み・問い合わせは、同センターへ直接または電話で。  
受け付けは午前9時から。費用は無料。

☎389-2180

イベント名	日時	会場	対象・定員	申し込み
遊びの出前 「どこでもハッピー」 すべり台・ボールハウス・ままごと・ブロックなど 絵本の読み聞かせ	18日(火) 午前10時～ 11時30分	城南集会所	乳幼児と保護者	不要
すくすくハッピー3 手遊び・体操・親子遊び・パルン遊び	25日(火) 午前10時15分～ 11時15分	子育てサポートセンター	平成24年8月～12月生まれの幼児と保護者15組	10日(月)から
すくすくハッピー1 赤ちゃんをかわいく撮るポイント(実践) お母さん同士のフリートーク	3月4日(火) 午前10時15分～ 11時30分	子育てサポートセンター	平成25年8月～11月生まれの乳児と保護者20組	17日(月)から
すくすくハッピー2 ふれあい遊び お母さん同士のフリートーク	3月5日(水)	子育てサポートセンター	平成25年3月～7月生まれの乳児と保護者20組	

※申し込み多数の場合は新規の方優先

## 鶴ヶ谷児童館事業

会場は、すべて鶴ヶ谷児童館。  
申し込み・問い合わせは、同館へ直接または電話で。費用は無料。  
☎362-0763

イベント名	日時	対象・定員	申し込み
おもちゃランド	13日(木) 10時15分～ 20日(木) 11時15分		
保健師さんに聞いてみよう 保健師と子育てについて気軽にトークしましょう。	13日(木) 午前11時15分～ 11時45分	乳幼児と保護者	不要
おはなしランド 図書館ボランティア「蒲公英」によるおはなし会	20日(木) 午前11時15分～ 11時30分		
ひなまつり会 おひなさま作り	26日(水) 午前10時15分～ 11時30分	2歳以上の幼児と保護者・30組(先着順)	10日(月)午前9時から 直接来館または電話で
春よこいこいお楽しみ会 小学生やボランティアの出しもの、「ぐうちよきばあ」の皆さんによる人形劇	3月8日(出) 午前10時～ 11時15分	市内に住んでいる方(ただし幼児の場合は保護者同伴)	不要

## 図書館事業

問い合わせは、市立図書館へ直接または電話で。☎367-1730

●読み聞かせ会  
ボランティアの方が絵本や紙芝居を読んでくれます。  
対象/幼児～小学生(幼児には保護者の付き添いをお願いします)

イベント名	日時	会場
よつばのクローバー	4日(火)	市立図書館
図書館ボランティア 蒲公英	14日(金)	
プーさんのおはなしや	1日(出)	
朗読サークル「多賀城」	5日(水)	

## 西部児童センター事業

会場は、すべて西部児童センター。  
申し込み・問い合わせは、同センターへ直接または電話で。  
受け付けは午前9時から。☎368-4142

イベント名	日時	対象・定員	申し込み・費用
チャレンジ教室 ニュースポーツにチャレンジ	12日(水) 午後3時～ 3時50分	小学生	
おやこひろば いろいろなおもちゃあそび 講話「保健師さんにきてみよう」	19日(水) 午前10時15分～ 11時15分	1歳以上の幼児と保護者	不要
みんなおいで お雛さま作り	26日(水) 午前10時15分～ 10時45分	1歳以上の幼児と保護者15組	12日(水)から(先着順)
おやこのひろば いろいろなおもちゃあそび	3月5日(水) 午前10時15分～ 11時15分	1歳以上の幼児と保護者	不要
親子お楽しみ会 お店屋さんごっこ 手作りおもちゃコーナー ボールプールなど	3月12日(水) 午前10時15分～ 11時30分	1歳以上の幼児と保護者40組	26日(水)から(先着順)

## 離乳食講習会

●(7カ月～8カ月児コース)  
日時/2月19日(水)午前9時30分～正午  
会場/母子健康センター  
対象・定員/7～8カ月児と保護者12組(先着順)  
費用/200円  
持ち物/母子健康手帳、筆記用具、おむつ、ミルクなど  
申込・問/2月13日(木)まで健康課親子保健係(内線135、136)へ

●(9カ月～11カ月児コース)  
日時/3月5日(水)午前9時30分～正午  
会場/母子健康センター  
対象・定員/9～11カ月児と保護者12組(初参加者優先)  
費用/300円  
持ち物/母子健康手帳、筆記用具、おむつ、ミルクなど  
申込・問/2月26日(水)まで健康課親子保健係(内線135、136)へ

日時/2月28日(金)～3月2日(日)  
午前9時30分～午後4時(2日は午後3時30分まで)  
会場/文化センターおよび多賀城史遊館  
内容/開催日によって内容や時間が異なりますので、詳しくは、文化センター、山王・大代地区公民館、市立図書館、多賀城史遊館で設置しているチラシをご覧ください。  
作品展示・舞台発表・体験コーナー・民話のつどい・お茶席・お遊びコーナー(魚釣り、お手玉、あやとり、おりがみ、ボウリング、



▲小ホールでの体験コーナーのようす

文化センターまつり  
「つどい・ふれあい・まなびあい」をテーマに、文化センターで活動しているサークルの皆さんが、舞台発表・作品展示を行います。

2月の納付  
国民健康保険税 第10期  
後期高齢者医療保険料 第8期  
介護保険料 第6期  
※納期限は2月28日(金)です。  
税金などの納付は便利な口座振替をご利用ください。  
問/収納課収納係  
内線192、193

バルーンアート、スタンプラリー・万葉衣装撮影会・綿菓子、ポップコーンコーナー・お楽しみ抽選会・ミニまが玉づくりなど。  
※一部材料費あり。  
問/中央公民館  
☎368・0133

冬も元気にはくづつかん! 2014  
日時/2月8日(土)午前9時30分～午後3時30分  
内容/木の皮を使ったコースター作りやガリ版刷り、古民家での昔遊びなど。当日は常設展示を無料でご覧いただけます。  
※プログラムにより定員、実費負担があります。  
問・会場/東北歴史博物館  
☎368・0106



「声の広報多賀城」CDの貸し出し  
「広報多賀城」の内容を録音したCDの貸し出しを行っています。  
対象/視覚に障害がある方  
貸出方法/広報誌発行月に、ご自宅へ郵送します。  
費用/無料  
CDを再生する機械をお持ちでない方向けに、カセットテープの貸し出しも行っていきます。  
また、必要とされている方がお近くにいましたら、お声掛けをお願いします。  
申込問/本人またはご家族が、地域コミュニティ課広報広聴係へ直接または電話で  
内線254、255

## 市立図書館 ☎367-1730 http://homepage2.nifty.com/tagajo-lib/

●休館のお知らせ  
2月の休館日は、次のとおりです。  
3日(月)、10日(月)、11日(火)、17日(月)～28日(金)(図書資料等の特別整理期間のため)  
山王・大代分室は、12日(水)も休みとなります。

●今月の展示  
スイーツに関する本  
今月14日(金)は、バレンタインデー・スイーツにちなんだ本を展示します。  
展示した本も貸し出しできます。  
期間/2月1日(出)～16日(日)

能面展  
能面「釈迦」や能「大会(だいえ)」の専用面などの力作を期間中にぜひ、ご覧ください。  
期間/2月1日(出)～16日(日)

移動図書館 さざんか号の予定

巡回先	巡回日	巡回時間
(株)NIPPO 多賀城寮		10:00～10:30
旭ヶ岡・防衛省住宅前駐車場	4日(火)	10:50～11:30
城南小学校北側駐車場		13:30～14:00
城南小学校	4日(火)	14:30～15:45
高橋・発向興業駐車場		10:00～10:30
ヨークベニマル多賀城店	5日(水)	10:50～11:30
多賀城東小学校	5日(水)	14:30～15:45
新田公民館脇		10:00～10:30
新田・シティハイツ鎌田I前	6日(木)	10:50～11:30
山王小学校	6日(木)	14:30～15:45
明月・ユートピアレジデンス多賀城II	12日(水)	10:00～10:30
桜木・県営住宅集会所前		10:50～11:30
天真小学校	12日(水)	14:30～15:45
塩釜第三中学校内駐車場		10:00～10:30
丸山住宅集会所南側駐車場	13日(木)	10:50～11:30
多賀城八幡小学校	14日(金)	14:30～15:45

※雨などで中止になった場合、振り替え巡回は行いません。  
※小学校の巡回日が学校行事や休校の場合は、お休みします。

## 2月の相談

相談方法など詳しくは各相談窓口にお問い合わせください。

<b>市民</b>	市民生活に関する相談窓口の紹介など 内線 237～239 生活環境課
<b>行政</b>	公共機関の仕事に関する苦情、要望など 内線 237～239 生活環境課
<b>法律</b>	相続、離婚、金銭トラブルなど 内線 237～239 生活環境課
<b>人権</b>	人権に関する不法行為など 内線 237～239 生活環境課
<b>消費生活</b>	消費生活のトラブル 内線 237～239 生活環境課
<b>障害者</b>	来所、電話での相談、家庭訪問など ☎767-6646 ぱれっと
<b>心配ごと</b>	生活問題でお困りの方 ☎368-6300 社会福祉協議会
<b>高齢者</b>	介護保険、高齢者介護、成年後見、虐待などでお困りの方 内線 664 介護福祉課
<b>成人健康相談</b>	40歳以上で健康に心配のある方。健康・栄養相談、血圧・体重測定など(事前電話予約) 内線 132 健康課

<b>家庭・児童</b>	虐待、ドメスティックバイオレンス、離婚、施設入所、里子親など(事前電話予約) 内線 185 こども福祉課
<b>母子・父子家庭</b>	弁護士が無料で相談に応じます(事前電話予約) ☎256-6512 宮城県母子福祉センター
<b>母子・寡婦</b>	生活相談、福祉資金貸し付け(事前電話予約) ☎363-5507 宮城県仙台保健福祉事務所
<b>女性</b>	ドメスティックバイオレンスやストーカー被害でお困りの女性 ☎362-1934 多賀城交番
<b>児童・生徒の不登校・悩み相談</b>	不登校、いじめ、困っていることなど 内線 544 青少年育成センター

子ども専用無料相談電話 ☎0120-783-701 (平日午前9時～午後5時)

<b>各種検査など</b>	相談・検査は原則無料(証明書が必要な場合は手数料あり)、事前電話予約(匿名可) ☎363-5502 塩釜保健所
---------------	---

## ほけんガイド

▶携帯電話でもご覧になれます。



問:健康課 内線 135、136 会場:母子健康センター

健康診査●	※対象者に個別通知します。 人数調整などのため「年間カレンダー」に載せている対象生年月日と異なることもあります。
3～4カ月児	5日(木)・21日(金) 受付 午後0時10分～0時30分 25年9月26日～25年10月29日生まれ
1歳6カ月児	13日(木)・25日(火) 受付 午後0時10分～0時30分 24年7月24日～24年8月25日生まれ
2歳6カ月児	6日(木)・18日(火) 受付 午前9時30分～9時50分 歯科健診 23年7月8日～23年8月18日生まれ
3歳児	14日(金)・26日(木) 受付 午後0時10分～0時30分 22年7月13日～22年8月13日生まれ
母子健康手帳●	3日(月)・10日(月)・17日(月)・24日(月) 受付 午前9時45分～10時 の交付 保健師、栄養士のお話など(約1時間)
両親学級●	8日(土) 受付 午後1時15分～1時25分 出産を迎える妊婦やご夫婦(先着10組・予約制)
ことばの相談●	19日(火) 受付 午前9時15分～午後1時30分 未就学の幼児の発音など、言語相談員による相談(予約制)
乳幼児健康相談●	24日(月) 受付 午前9時20分～10時 保健師・栄養士の乳幼児への健康アドバイス(予約制)
BCG接種●	20日(木) 受付 午前9時30分～10時 BCG接種を受けていない5カ月～12カ月未満児。 予防接種手帳の予診票に記入し、母子健康手帳と体温計をお持ちください。
予防接種手帳●	3～4カ月児健康診査通知と一緒に送付しています。転入などでお持ちでない方は、母子健康手帳をお持ちのうえ健康課窓口へおいでください。

## 2月の献血のお知らせ 献血にご協力をお願いします

<b>日時・会場</b>	8日(土) 午前10時～午後4時30分 ヤマザワ多賀城店、ホームック城南店
<b>対象</b>	16歳から69歳の健康な方 (65歳以上の方は、60歳から64歳の間に献血経験のある方)
<b>所要時間</b>	およそ30分
<b>問</b>	社会福祉課総務企画係 内線 163

## どうしても飼育できなくなった犬や猫の引き取り

<b>日時</b>	13日(木)、27日(木) 午前9時30分～11時
<b>会場</b>	塩釜保健所 (塩竈市北浜4丁目8-15)
<b>問</b>	塩釜保健所 ☎363-5505

## シルバー人材センター入会説明会

市内在住の60歳以上の健康で働く意欲のある方大歓迎!	
<b>日時</b>	12日(火)、26日(火) 午後2時から
<b>会場</b>	シルバーワークプラザ (中央2丁目25-1)
<b>問</b>	シルバー人材センター ☎368-2350

## 市内の放射線量などに関するお知らせ

### 市内の空間放射線量率

本市では、市内54施設(学校、幼稚園、保育所、公共施設、公園など)のうち、毎日9施設を日替わりで測定しています。いずれの測定地点も除染が必要なレベルや健康に影響をおよぼすレベルに達していませんのでご安心ください。

1月測定結果一覧(地表からの高さは1メートル、測定値の単位はマイクロシーベルト/時間)

測定地点	測定値	測定地点	測定値	測定地点	測定値	測定地点	測定値
1 新田新後公園	0.07	14 仙台育英学園多賀城育英グラウンド(通学路)	0.07	27 旭ヶ岡公園	0.07	41 新丸山公園	0.05
2 新田4号公園	0.08	15 多賀城八幡小学校	0.06	28 多賀城市役所	0.05	42 多賀城東小学校	0.05
3 山王小学校	0.06	16 八幡花園幼稚園	0.05	29 志引保育所	0.07	43 東豊中学校	0.07
4 山王2号公園	0.07	17 八幡保育所	0.06	30 多賀城小学校	0.07	44 笠神保育所	0.07
5 西部児童センター	0.07	18 八幡1号公園	0.04	31 太陽の家	0.07	45 大代保育園	0.05
6 あかね保育所	0.07	19 高崎中学校	0.07	32 留ヶ谷1号公園	0.07	46 柏幼稚園	0.07
7 せいがん幼稚園	0.07	20 城南小学校	0.07	33 多賀城泉保育園	0.07	47 中財公園	0.04
8 高橋1号公園	0.08	21 中央公園	0.08	34 多賀城中学校	0.08	48 桜木花園幼稚園	0.05
9 高橋公園予定地	0.06	22 あやめ園駐車場	0.08	35 天真小学校	0.06	49 塩留公園	0.04
10 大日南公園	0.07	23 多賀城東幼稚園	0.09	36 鶴ヶ谷保育所	0.07	50 旧・北日本自動車学院	0.05
11 第二中学校	0.05	24 浮島保育所	0.05	37 鶴ヶ谷児童館	0.07	51 東北学院幼稚園	0.07
12 南宮公園	0.07	25 高崎1号公園	0.06	38 西ノ神公園	0.04	52 桜木公園	0.04
13 秀光中等教育学校(通学路)	0.07	26 多賀城高崎幼稚園	0.08	39 下馬みどり保育園	0.05	53 多賀城はるかぜ保育園	0.06
				40 新梅ノ宮公園	0.07	54 多賀城すみれ保育園	0.05

※測定値は12/16～1/15までの平均値

※除染が必要なレベルは0.23マイクロシーベルト/時間以上

問/生活環境課環境リサイクル推進係 内線 234～236

### 市民持ち込み食材の放射性物質測定結果(12月分)

測定件数1件、基準値以内1件、基準値超過0件

放射性セシウムの基準値は、一般食品100ベクレル/kg、飲料水10ベクレル/kgです。

問/生活環境課総務企画係 内線 232～233

### 学校、保育所で使用する給食食材の放射性物質サンプル測定結果(1月22日現在)

学校給食と保育所給食の放射性物質を測定していますが、基準値以下ですので、ご安心ください。

問/こども福祉課保育係 内線 183

学校教育課学校教育係 内線 522

### 水道水の放射性物質測定結果(1月15日現在)

東北大学の協力を得て水道水の放射性物質を測定していますが、検出されていません(検出限界値未満)ので、ご安心ください。

問/工務課浄水係 内線 787

詳しい測定結果などはお問い合わせいただくか、市のホームページをご覧ください。

## 休日の診療

### 内科・小児科

#### 塩釜地区休日急患診療センター

☎366-0630

受付時間  
・日曜日、祝日  
午前8時45分～11時30分  
午後1時～4時30分  
・土曜日(小児科のみ診療)  
午後6時30分～9時30分  
(祝日に当たる日は日曜日・祝日の受付時間と同じ)



### 宮城県子ども夜間安心コール

宮城県では、お子さんの急な発熱やけがへの応急方法に関して経験豊富な看護師が電話でお答えする電話相談室を開設しています。

相談時間/毎日午後7時～翌朝午前8時

☎#8000(プッシュ回線の固定電話、携帯電話用)

\*PHS不可

☎212-9390(プッシュ回線以外の固定電話・PHSなど用)

### 歯科

日付	医院名	住所	電話番号
2月2日	山本歯科医院	宮城郡七ヶ浜町境山2-13-3	361-6330
9日	はるみ歯科	塩竈市花立町13-12	362-5537
11日	永沼歯科クリニック	塩竈市梅の宮14-10	361-1251
16日	ありま歯科医院	多賀城市高橋4-2-1	389-1182
23日	歯科・アイザワデンタル	多賀城市下馬5-5-30	361-8180
3月2日	かたおか歯科クリニック	宮城郡利府町神谷沢字南沢1-1	255-2028



通巻504号平成26年(2014年)2月1日発行(毎月1日発行)  
編集と発行 多賀城市総務部地域コミュニティ課  
多賀城市役所〒985-8531 多賀城市中央2丁目1番1号 ☎022-368-1141(代)

多賀城市文化センターよりお知らせ(指定管理者:JM共同事業体)

**好評発売中**

立川志らくのキラのある落語を  
ご堪能いただけます。  
この機会を絶対にお見逃しなく。



2014年3月22日(土)  
開演時間 14:00~17:30(開場)  
多賀城市民会館  
小ホール(多賀城市文化センター内)  
全席指定 2,500円  
料金は2,000円

**立川志らく 独演会**

日時/3月22日(土)  
開演/午後2時(開場午後1時30分)  
会場/市民会館 小ホール(未就学児童入場不可)  
料金/全席指定2,500円 友の会メンバー2,000円

©山田雅子

**好評発売中 同時開催イベント盛りだくさん!!**

〜未来へつなぐ〜 Family笑顔Day



**同時開催イベント (入場無料)**  
午前11時~午後4時  
大ホール  
ホワイエにて  
子育て相談コーナー  
絵本読み聞かせ  
授乳・おむつ替えコー  
ナーなど

展示室にて  
喫茶コーナー  
ミニミニステージ  
小ホールにて  
幼児リトミック  
サークルフェア

3階和室はおひるねも  
できる休憩室です

中川羅太 荒川知子とファミリーアンサンブル 佐藤順子 深谷清子

日時/2月16日(日)  
開演/午後1時(開場午後0時30分)  
会場/市民会館 大ホール  
料金/全席指定500円  
(3歳以上有料 2歳以下膝上観賞可、小学生以下は保護者同伴)

※チケット販売にかかる公金収納事務は、(株)JTBコミュニケーションズが委託を受けています。

**多賀城市文化センター友の会「C・FRIENDS」メンバー更新・新規加入について**  
2月1日(土)午前10時から平成26年度メンバー更新受付を開始します。新規加入も同時に募集開始します。  
3月30日(日)までに更新または新規加入していただいた方は**年会費1,000円**(通常1,200円)となります。  
なお、ポイント交換は3月1日(土)からになります。

\*\*\*チケット購入など…直接お問い合わせいただくか文化センターホームページをご覧ください\*\*\*  
**2月の休館日**/3日(月)・10日(月)・12日(水)・17日(月)・24日(月)  
問/多賀城市文化センター ☎368-0131 ホームページ <http://tagajo-bunka.jp>  
※文化センターは、(株)JTBコミュニケーションズと三菱電機ビルテクノサービス(株)の共同事業体が運営しています。

歴史の風 ③1  
貞山運河の役割

貞山運河建設の目的は、陸上輸送では難しかった大量の物資輸送を可能にすることにありました。

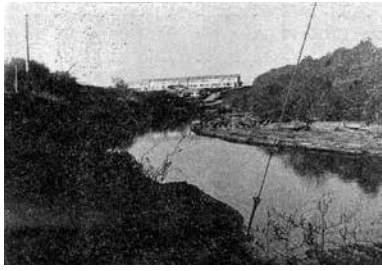
阿武隈川―名取川間の木曳堀は、仙台城築城および城下町建設にあたり、木材等輸送のため建設され、塩竈―蒲生間の御舟入堀については、仙台領北部の穀倉地帯から米を仙台下へ輸送するために掘削されたものでした。特に、御舟入堀が建設されたことにより、松島湾から外洋へ出る必要がなくなったことから、仙台下まで安全な物資輸送が可能になりました。さらに、仙台下への物資輸送中継地として七北田川河口に蒲生御蔵が置かれ、大代村には米穀の出入りを監視する「御石改所」が置かれるなど、運河と密接に関わりをもつ地域も現れました。

御舟入堀の建設により、塩竈に物資が荷揚げされなくなったことから、貞享2年(1685年)、米以外の荷物は塩竈で水揚げをさせるといふ法令が発せられ、御舟入堀は米中心の輸送路として、幕末までその役割を果たすこととなりました。

明治9年(1876年)、明治天皇の東北巡行に同行した内務卿大久保利通は、東北開発を明治政府の一大プロジェクトと位置づけ、日本初の近代港湾建設構想を立ち上げます。そして、

開発の拠点となる港湾の適地として野蒜(東松島市)を選び、明治11年(1878年)、野蒜築港事業が開始されました。この事業は台風などの被害により頓挫しますが、東名・北上運河の建設は進められ、北上川―北上運河―東名運河―松島湾―御舟入堀―新堀―木曳堀―阿武隈川と繋がる、岩手県から福島県までの舟運路が完成します。

明治20年(1887年)12月、日本鉄道会社奥州線「上野―仙台―塩釜間」が開通し、物資輸送は運河を利用した舟運から鉄道へと移行するものの、「明治廿四年河港河川調査」によれば、貞山運河は、穀類・食塩・砂糖・木材・薪炭・魚類・石類・雑貨物などの輸送に利用されていたことがわかります。また、多賀城海軍工廠への輸送確保、荷役力増強の一躍を担うものとして位置づけられ、昭和18年(1943年)4月から県営工事として改修が計画されるなど、近代まで主要輸送路として、重要な役割を果たしました。



木材輸送の様子(昭和40年前後)

この広報誌は、再生紙と、植物油インキを使用しています。 260,800部制作  
この広報誌は、環境にやさしい「水なし印刷」で印刷しています。 1部当たりの印刷・発行費20円  
表紙の多賀城瓦の画像は、東北歴史博物館の承認を受けて使用しています。

VEGETABLE OIL INK