

歴史のまちの今を伝えるまちづくり情報誌

多賀城 NOW

広報多賀城
1
January 2024
No.623



多賀城創建記念
TAGAJI 1300th Anniversary
724 - 2024



多賀城創建1300年の幕明け ~悠久の歴史が輝く記念の年へ さあ門をくぐりましょう!~

つなぐ、つなげる。
1300年。

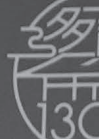


多賀城創建記念
TAGAJI 1300th Anniversary
724-2024



多賀城創建記念
TAGAJI 1300th Anniversary
724-2024

つなぐ、つなげる。
1300年。



多賀城創建記念
TAGAJI 1300th Anniversary
724-2024

年頭の挨拶

つなぐ、つなげる。
1300年。宮城のはじまり、
東北のはじまり。



多賀城創建記念
TAGAJI 1300th Anniversary
724-2024

つなぐ、つなげる。
1300年。

おめでとう!!

あなたから始めるまちづくり

多賀城創建1300年!!

宮城のはじまり、
東北のはじまり。



多賀城創建記念
TAGAJI 1300th Anniversary
724-2024

宮城のはじまり、
東北のはじまり。



多賀城創建記念
TAGAJI 1300th Anniversary
724-2024

宮城のはじまり、
東北のはじまり。

つなぐ、つなげる。
1300年。

つなぐ、つなげる。
1300年。



多賀城創建記念
TAGAJI 1300th Anniversary
724-2024

明けましておめでとうございます。
市民の皆様とともに穏やかな新春を迎えられますことに、心から感謝しております。
4年ぶりに行動制限のない新年を迎え、何気ない日常がこんなにも有り難く尊いものであることをかみしめている方が多くいらっしゃるのではないのでしょうか。このような困難な日々の経験は、忘れずに今後に生かすことがとても大切であると感じます。東日本大震災の経験と踏まえて見直した地域防災計画も、実践する我々が、その経験を忘れることなく礎として、理解を深めることによってこそ守られる命があるのです。皆で乗り越えた幾つもの困難を明日に生かし、多賀城市をますます発展させるべく努力を重ねてまいります。本年もどうぞよろしくお願いたします。

宮城のはじまり、
東北のはじまり。

宮城のはじまり、
東北のはじまり。



多賀城創建記念
TAGAJI 1300th Anniversary
724-2024

つなぐ、つなげる。

さて、本年は多賀城創建1300年本番の年であります。この年の楽しみ方やお祝い方法はさまざまあると思います。が、市民の皆様にも、記念すべき年ににおけるまちづくりへの取り組みに参加していただきたいと思っています。各種記念事業に参加して楽しむもよし、サポーターとして運営に携わるのも、記念すべき年に特別な思い出が残せる面白い関わり方かもしれません。多賀城の歴史を改めて学ぶ機会とすることで宮城、東北、日本の歴史を深掘りできる機会になると思います。一緒にまちづくりをはじめてみませんか。記念すべき令和6年が皆様にとりまして『創め』の年となることを心より願っています。

第六次多賀城市総合計画がスタートして4年目となり、計画に掲げる将来都市像「日々のよろこびふくらむまち 史都多賀城」の実現のため、さまざまな取り組みを推進しております。コロナ禍の影響などにより思うようにいかないこともありましたが、概ね順調に進められていることは、ひとえに市民の皆様のご協力の賜物であり、心より感謝を申し上げます。現在、急激に進行している少子高齢化

つなぐ、つなげる。

年。

を不安に思う方も多くいらっしゃるかと思います。人口減少を憂うのではなく、受け入れることから始めることが大切だと考えています。その中で、日々生じる課題に対してどのような対策を打つべきなのか難しい判断を迫られる毎日ですが、社会経済が縮小したとしても市民の皆様の暮らしの充実と質的向上を目指す「縮充」の理念のもと、市民の皆様が代表で構成される市議会の理解を得ながら、今後を着実に計画を推進してまいります。

また、東北学院大学工学部の跡地については、市の中心部にあるまちづくりに重要な土地ですので、土地を購入されたミサワホーム株式会社様および東北ミサワホーム株式会社様による開発に協力していくと同時に、市にとってもより良い形となるよう、お互いに協働を進めていきたいとの思いから、連携協定を締結させていただきます。民間事業者ならではの柔軟さと発想、スピード感を見守りつつも、議論すべきところはしっかりと議論しながら素晴らしい地域となるよう取り組んでまいります。

今振り返りますと、私のまちづくりに

対する想いは、青年会議所の活動に携わったことで高まったものだと思います。その中で学んだこの言葉を、私はいつも拠り所としています。「魚を与えるのではなく、魚の釣り方を教える。」中国の哲学者であった老子の言葉ですが、飢えている人がいるときに、魚を与えれば1日で食べてしまいが、釣り方を教えるば一生涯食べていける、与える者が居なくとも自立出来る人（心）を育てよ、という考え方です。

まちづくりとはまさにこの人づくりであり、どの世代も互いにできることを協力し合い、笑顔で生活できる、住んでよかったと実感していただける環境を創っていきたいと思います。時に厳しいと言われる施策展開も、未来を思い量つての判断だとしてご理解いただけるよう、謙虚に邁進します。

結びに、市民の皆様にとりまして、この1年が幸福に満ちたものとなりますことを心より祈念しております。

多賀城市長

深谷 晃祐

つなぐ、つなげる。

1300年。

東北のはじまり

多賀城の創建

歴史 の風

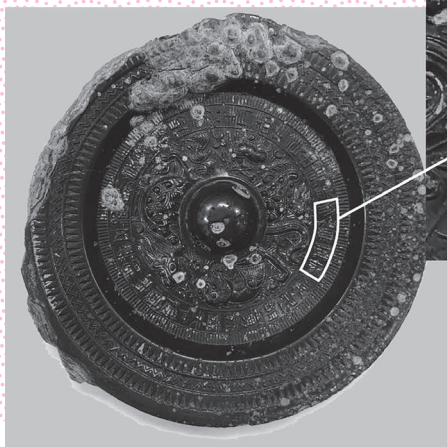
創建1300年Special

古代の中央政府は、東北地方の軍事・行政を管轄する機関として、神亀元（724）年に多賀城を造りました。政庁は、その最重要施設であり、東北地方に関するさまざまな事柄が、この場所で決定されました。



西暦 724 年に造られた多賀城は、令和 6（2024）年に創建 1300 年を迎えます。

▲ 多賀城跡政庁地区

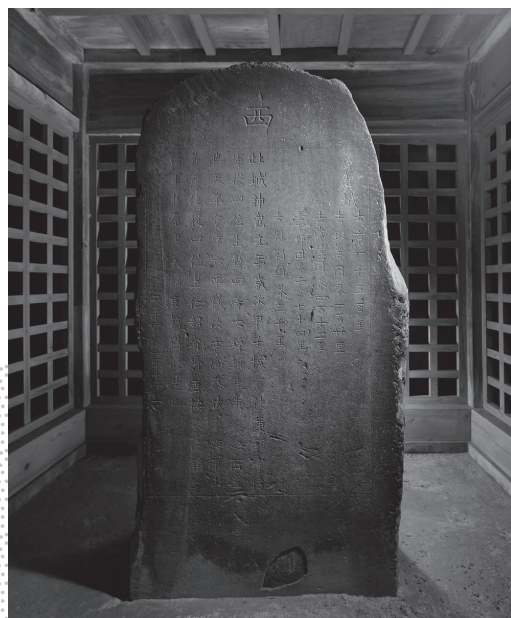


▲ 盤龍紋鏡（東京大学駒場博物館蔵）

多賀城の名前の由来とされる銘文が記されています。国家の幸福を祈る心が、「多賀城」の名に込められています。



多賀
国家



▲ 多賀城碑（国指定重要文化財）

多賀城が造られた年代は、当時の歴史書には一切記されていません。今も田屋場地区に残る多賀城碑のみが、そのことを伝えています。

* 多賀城創建 1300 年に向け「歴史の風」を拡大し、「歴史の風 創建 1300 年 Special」をお届けします。
（令和 6 年 1 月号から令和 7 年 1 月号までを予定）

問 埋蔵文化財調査センター ☎ 368-0134

多賀城創建 1300年の幕開け



本三大史跡に数えられ、遺跡の国宝とも言うべき「特別史跡」に指定されるなど、日本の歴史を語る上で重要な史跡です。

多賀城創建1300年はゴールではなく、多賀城の、そして東北の未来へ踏み出すためのスプリングボードとして、多くの人とともに1300年の感動を共有し、力強く歩み始める年にして参ります。

●特設サイトをチェック！

特設サイトでは多賀城創建1300年に関する情報を多数掲載しています。

- ・多賀城の歴史
 - ・多賀城にゆかりのある方々からのメッセージ
 - ・1300年事業トップックス
- 他にもたくさん情報掲載しています。



特設サイト

●オープニングイベント

1月1日から1月12日まで、南門をイメージしたオブジェがJR仙台駅2階ヨリ未知ポータルに登場します。ぜひSNSで拡散してください。

●サポーター絶賛募集中！

「多賀城創建1300年サポーター」が登録3000人を突破しました。サポーター活動は、イベント準備、運営、情報の拡散などさまざまです。皆さんの登録をお待ちしています。



サポーター制度について(市HP)

多賀城創建1300年の幕開けに乾杯！ オリジナルクラフトビール「いやしけよごと」第4弾販売開始

「新しき年の初めの初春の今日降る雪のいやしけよごと」

この和歌は、奈良時代を代表する歌人であり、多賀城が終焉の地と言われている大伴家持が詠んだ歌で、現存する最古の歌集「万葉集」の締めくくりを飾る一首です。

「いやしけよごと」いや重け吉事」には、「年が改まるその良き日に降る雪のように、良いこともたくさん降り積もりますように」との願いが込められています。

市内購入店を拡大し、12月29日から販売されています。

年の初めにぴったりのこのビールを飲んで、記念すべき年の幕開けをみんなでお祝いしましょう。



特設サイト
(記念グッズ)

【販売店】よこたやセブンイレブン多賀城高崎3丁目店、ギフトショップすずこう、蔦屋書店多賀城市立図書館
詳しくは多賀城創建1300年特設サイトを確認ください。

多賀城創建1300年記念 ポスターをまちじゅうに！

多賀城創建1300年記念ポスターをB2サイズ(カラー)で増刷しました。ポスターを掲示して、記念すべき年をともしお祝いしましょう。市役所や各地区公民館で配布しています。



令和6（2024）年スケジュール



*各イベントの詳細や、参加者募集については、広報誌や市HPなどで随時紹介します。（開催時期は現時点での案であり、今後変更になる場合があります。）

1月1日～1月31日

・オープニングイベント（JR 仙台駅）

3月 ことばのアートプロジェクト（市内）

- ・全国から募集した「ことば」を、作品としてアーティストに掲出



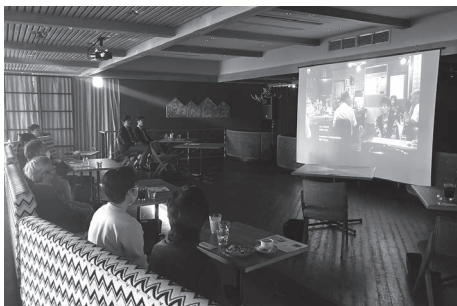
ことばのアートプロジェクト
俳句ワークショップ編
(令和5年9月開催時の様子)

10月～11月 ことばのアートプロジェクト（市内）

- ・全国から募集した「ことば」を、作品としてアーティストに掲出

10月 多賀城 Cinema Complex（文化センターほか）

- ・NPO法人なら国際映画祭映画制作プロジェクト「NARActive（ナラティブ）」の作品を市内で上映



多賀城 Cinema Complex
(令和5年11月開催時の様子)

5月 ライドアラウンド in 多賀城（市内ほか）

- ・専用のアプリを使って、自転車で多賀城や周辺のまちを巡るサイクリングアクティビティ

6月 光のインスタレーション（あやめ園）

- ・多賀城碑や多賀城跡あやめ園などの歴史的文化的資源と光が創り出すアート空間

8月 おまつりプロジェクト（多賀城跡）

- ・東北6県の伝統芸能が多賀城に集結

9月 光の道 Art（多賀城跡）

- ・光を使って古代多賀城の政庁南大路と南北大路を再現



光の道 Art
(令和5年9月開催時の様子)

11月1日 多賀城創建1300年記念式典（多賀城跡）

- ・陸奥の国府 多賀城の起こりを、「音と色の世界」を通して表現する舞台芸術による、不変の価値と移りゆく新たな価値を融合させたアーティスト的な式典

11月4日 新作オペラ「多賀城創世記」（文化センター）

- ・市民参加型のオペラ。創建前からの多賀城の「記憶」を交響楽と映像と歌で綴る、新時代の創作オペラ

11月 舞台劇「The winter's tale

—みちのおくの国の冬物語」（文化センター）

- ・市民参加型の演劇作品。平安時代後期の東北地方を舞台にウィリアム・シェイクスピアの「冬物語」を翻案公演

多賀城創建千三百年記念

TAGAJO 1300th Anniversary
724年 - 2024年

日々のよろこびふくらむ多賀城へ。東北の豊かな恵みを1300年先の未来へ

☎ 市民文化創造課文化創造係 ☎ 368-2084

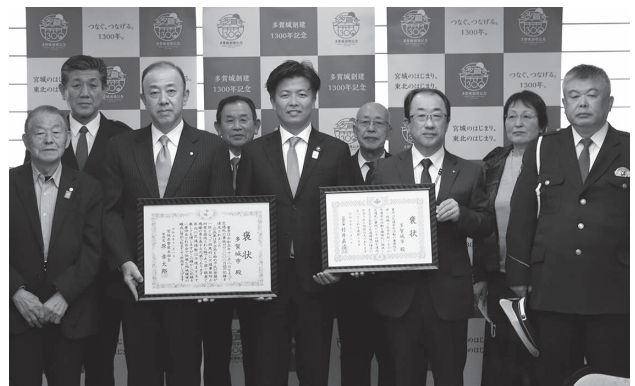
1 交通死亡事故ゼロ1000日間達成

☎ 危機管理課交通防犯係 ☎ 368-2078

本市では、令和3年2月10日(金)夜に交通死亡事故が発生して以来、令和5年11月8日をもって1000日間交通死亡事故が発生しませんでした。これは、本市の最長記録となります。

1000日間達成に伴い、令和5年11月14日(金)に宮城県知事「褒状」並びに宮城県警察本部長「褒状」伝達式が行われ、市長に2枚の褒状が手渡されました。

*交通死亡事故とは、事故発生から24時間以内に亡くなった場合をいいます。



今後も1人1人が「交通事故に遭わない・起こさない」を心がけ、日頃から次の点に注意しましょう。

■運転手の皆さんへ

- ・安全な速度を維持し、安全確認は確実にしましょう。
- ・夕暮れ時は、早めにライトを点灯しましょう。
- ・安全な視界を確保するため、ハイビームを活用しましょう。
- ・横断歩道がある場合は、必ず歩行者の有無を確認し、歩行者がいるときは横断を妨げないように停止しましょう。

■自転車利用者の皆さんへ

- ・交通ルールを守り、安全運転に努めましょう。
- ・ヘルメットを着用しましょう。
- ・通行は、車道が原則、歩道が例外です。歩道上では車道寄りを徐行しましょう。

■歩行者の皆さんへ

- ・横断歩道や横断歩道橋がある場合は、確実に利用しましょう。
- ・道路横断時は、必ず左右の安全を確認しましょう。
- ・横断中の後半は、左から来る車両に注意しましょう。
- ・夜間は明るい目立つ色の服を着用し、反射材やLEDライトを活用しましょう。

2

令和6年度 会計年度任用職員募集

■共通事項

- 雇用期間：4月1日～令和7年3月31日（勤務の状況などにより延長する場合有）
- 雇用条件：週30時間で所属長が指定する日。月給制。通勤手当、賞与、年次有給休暇、共済組合および厚生年金加入
- 受付期間：1月4日(木)～19日(金)
- 申込方法：各職種ごとの担当課に持参または郵送（1月19日(金)必着）
 - ①履歴書（市HPからダウンロード可、写真貼付）
 - ②資格を証明する書類の写し
 - ③希望届出書および自己紹介票（事務補佐員のみ。市HPからダウンロードまたは総務課人事係で配布）
- 選考：面接（日程は別途通知）および書類選考
- その他：2種類以上の職種への重複申し込み不可

■個別事項

職種	募集人数	勤務概要・資格要件など (①業務内容 ②資格要件 ③勤務場所 ④勤務時間 ⑤給料)	担当課
市民課 事務補佐員	1人	①窓口での証明書発行や住所異動などの受付対応、マイナンバーカード交付等受付対応およびデータ処理、郵送申請による証明書発行事務など ②パソコン操作のできる人、基本的な接遇の知識がある人 ③市民課 ④週5日(月～金)、1日6時間(8時30分～15時30分または10時15分～17時15分の時間で、それぞれ2～3日ずつ)、月10時間程度の時間外勤務、年5日程度の休日勤務有 ⑤月給138,046円から	総務課 人事係 ☎368-2195
企画課 ICT推進室 事務補佐員	1人	①パソコンの設定、各種ソフトのインストール、不具合・故障対応、職員からの問い合わせ対応など ②普通自動車運転免許、パソコンの各種設定ができる人(Windows10,11) ③企画課ICT推進室 ④週5日(月～金)、1日6時間、週30時間、月2時間程度の時間外勤務有 ⑤月給138,046円から	
社会福祉課 事務補佐員	1人	①システム入力、各種事務補助 ②パソコン(ワード、エクセル)などの操作ができる人 ③社会福祉課 ④週5日(月～金)1日6時間、週30時間 ⑤月給138,046円から	
社会福祉課 事務補佐員	1人	①医療券等データ入力、発送、各種調査業務補助 ②パソコン(ワード、エクセル)などの操作ができる人 ③社会福祉課 ④週5日(月～金)1日6時間、週30時間 ⑤月給138,046円から	
社会福祉課 就労支援員	1人	①被保護者の就労支援に関する業務 ②普通自動車免許、パソコン(ワード、エクセル)などの操作ができる人、公共職業安定所の元職員、社会福祉士、精神保健福祉士、キャリア・コンサルタントなど就労支援を行うにあたり有益な資格を有している人または就労支援業務の経験がある人 ③社会福祉課 ④週4日または5日(月～金)、週30時間 ⑤月給152,523円から	
子ども政策課 事務補佐員	1人	①児童手当、児童扶養手当、各種給付などの窓口受付、受付データの処理などの業務 ②パソコン(ワード、エクセル)などの操作ができる人 ③子ども政策課 ④週5日(月～金)1日6時間、週30時間、月1～5時間程度の時間外勤務有 ⑤月給138,046円から	
都市計画課 事務補佐員	1人	①建築宅地係業務全般(市営住宅・開発行為・耐震関係事業)に係る窓口受付・電話対応、データ処理など ②普通自動車運転免許(AT限定可)、パソコン(ワード、エクセル)などの操作ができる人 ③都市計画課 ④週5日(月～金)、1日6時間、週30時間、月1～5時間程度の時間外勤務有 ⑤月給138,046円から	
都市整備課 事務補佐員	1人	①都市整備課の事務補佐、各種データ入力や電話・窓口対応業務など ②パソコン(ワード、エクセル)操作ができる人 ③都市整備課 ④週5日(月～金)、1日6時間(8時30分～15時30分)、週30時間、月1～2時間程度の時間外勤務有 ⑤月給138,046円から	

職種	募集人数	勤務概要・資格要件など (①業務内容 ②資格要件 ③勤務場所 ④勤務時間 ⑤給料)	担当課
産業振興課 事務補佐員	1人	①事務（電話、来客対応、書類作成、データ入力など） ②普通自動車運転免許、パソコン（ワード、エクセル）操作ができる人 ③産業振興課 ④週5日（月～金）、1日6時間、週30時間、月1～10時間程度の時間外勤務有 ⑤月給138,046円から	総務課 人事係 ☎368-2195
教育総務課 事務補佐員	1人	①事務補佐員として支払に係る伝票作成などの経理事務、文書処理事務、労務管理、報告書作成、会議録作成など職員の補助業務 ②パソコン（ワード、エクセル）などの操作ができる人 ③教育総務課 ④週5日（月～金）、1日6時間、週30時間、月1～2時間程度の時間外勤務および月1回程度の休日勤務有 ⑤月給138,046円から	
教育総務課 事務補佐員	1人	①学校予算に係る伝票作成などの経理事務、文書処理事務、窓口および電話対応など職員の補助業務 ②パソコン（ワード、エクセル）などの操作ができる人 ③教育総務課 ④週5日（月～金）、1日6時間、週30時間、月1～2時間程度の時間外勤務有 ⑤月給138,046円から	
埋蔵文化財調査 センター 事務補佐員	1人	①埋蔵文化財関係の窓口業務（電話応対含む）、発掘作業員の労務管理、パソコンでの書類作成など ②普通自動車運転免許、パソコン（ワード、エクセル）操作ができる人 ③埋蔵文化財調査センター ④週4日（月～金）、1日7時間30分、月1～2時間程度の時間外勤務有 ⑤月給138,046円から	
都市整備課 技術補佐員 (道路・公園維持 管理業務)	若干名	①道路の側溝・舗装などの修繕および除草、公園の樹木剪定・防除、除草、ゴミ収集、公園施設およびトイレの簡易な修繕など ②普通自動車免許を有し、2トンダンプ・トラックを運転できる人（土木作業、給排水設備作業、造園作業のいずれかの経験者なお可） ③市内一円 ④週5日（月～金）、1日6時間（8時30分～15時30分）、週30時間、月1～2時間程度の時間外勤務有 ⑤月給138,046円から	都市整備課 管理係 ☎368-4194
公立保育所 所用務員	1人	①清掃、除草などの保育所内環境整備業務 ②資格要件なし ③志引保育所 ④週5日（月～金）1日6時間、週30時間 ⑤月給138,046円から	子ども政策課 子ども政策係 ☎368-1611
公立保育所 保育士	若干名	①保育業務 ②保育士資格 ③公立保育所（志引、八幡、桜木）のいずれか ④週5日（月～土）1日6時間（7時から19時15分の間）、シフト制勤務、週30時間、月10時間程度の時間外勤務あり ⑤月給152,523円から *令和5年度枠も募集中（16ページを確認してください。)	子ども政策課 子ども政策係 ☎368-1611
子ども家庭課 家庭相談員	若干名	①家庭児童福祉などに関する相談支援業務 ②普通自動車運転免許、パソコンの操作、次のいずれかの要件を満たす人 ア 学校教育法に基づく大学において、児童福祉、社会福祉、児童学、心理学、教育学またはこれらに相当する課程を修めて卒業した人 イ 保健師、助産師、看護師、社会福祉士、保育士、児童指導員のいずれかの資格を有する人 ウ 社会福祉主事任用資格を有し、2年以上児童福祉事務に従事した人 エ 教育職員免許法に規定する普通免許状を有する人 ③子ども家庭課ほか市内全域 ④週4日または5日（月～金）、8時30分から17時15分までの間で所属長が指定する時間、月5～10時間程度の時間外勤務有 ⑤152,523円から	子ども家庭課 家庭支援係 ☎368-1108
子ども家庭課 保健師 もしくは助産師	1人	①子育て世代包括支援センターでの相談業務 ②保健師もしくは助産師の国家資格を有し、パソコン操作ができる人 ③子ども家庭課および母子健康センター ④週4日または5日（月～金）、8時30分から17時15分までの間で所属長が指定する時間、月5～7時間程度の時間外勤務有 ⑤167,086円から	子ども家庭課 親子保健係 ☎368-1109
子ども家庭課 歯科衛生士	1人	①乳幼児健診などでの歯科健診業務および地域での歯科保健指導業務 ②歯科衛生士の資格を有し、パソコン操作ができる人 ③子ども家庭課および母子健康センターほか子育て支援機関など ④週4日または5日（月～金）、8時30分から17時15分までの間で所属長が指定する時間、月5～7時間程度の時間外有 ⑤152,523円	子ども家庭課 親子保健係 ☎368-1109
健康長寿課 管理栄養士	1人	①保健事業に係る管理栄養士業務など ②管理栄養士免許、普通自動車運転免許、パソコン（ワード、エクセル）などの操作ができる人 ③健康長寿課 ④週5日（月～金）、1日6時間、週30時間、月3時間程度の時間外勤務および年数回程度の休日勤務有 ⑤月給167,086円から	健康長寿課 保健予防係 ☎368-1494

(次ページへ続く)

職種	募集人数	勤務概要・資格要件など (①業務内容 ②資格要件 ③勤務場所 ④勤務時間 ⑤給料)	担当課
介護・障害福祉課 介護認定調査員	1人	①要介護認定調査（訪問調査、調査書類記入、データ入力、電話対応など） ②介護支援専門員または看護師、普通自動車運転免許、パソコン（ワード・エクセル）操作ができる人 ③介護・障害福祉課 ④週5日（㊸～㊹）、1日6時間、週30時間（勤務開始および終了時間は要相談） ⑤月給152,523円から	介護・障害福祉課 介護保険係 ☎368-1497
介護・障害福祉課 社会福祉士、 精神保健福祉士	1人	①障害支援区分認定調査、相談業務、窓口受付、電話対応 ②社会福祉士または精神保健福祉士の資格を有する人、普通自動車運転免許、パソコン（ワード、エクセル）などの操作ができる人 ③介護・障害福祉課 ④週5日（㊸～㊹）、1日6時間、週30時間（勤務開始および終了時間は要相談）、月5時間程度の時間外勤務有 ⑤月給167,086円から	介護・障害福祉課 障害福祉係 ☎368-1478
埋蔵文化財調査 センター 発掘調査員	2人	①市内遺跡の発掘調査、出土品の整理、報告書の作成など ②大学で考古学または歴史学専攻もしくはそれと同程度の専門知識があると認められる人、普通自動車運転免許（取得見込可）、パソコン（ワード、エクセル）操作ができる人 ③埋蔵文化財調査センター、市内発掘調査現場 ④週4日（㊸～㊹）、1日7時間30分、月10時間程度の時間外勤務有 ⑤月給152,523円から	埋蔵文化財調査 センター ☎368-0134
埋蔵文化財調査 センター 展示解説員	1人	①収蔵展示室の解説および受付、体験メニュー指導、収蔵・展示資料の管理など ②大学で考古学または歴史学専攻もしくはそれと同程度の専門知識があると認められる人、普通自動車運転免許（取得見込可）、パソコン（ワード、エクセル）操作ができる人 ③埋蔵文化財調査センター、埋蔵文化財調査センター体験館 ④週4日（㊸～㊹）、1日7時間30分、月5時間程度の時間外勤務有、㊸㊹㊺の勤務シフト有 ⑤月給141,878円から	埋蔵文化財調査 センター ☎368-0134

3 物価高騰対策重点支援給付金

☎ 社会福祉課生活支援係 ☎ 368-1405

エネルギー・食料品等の物価高騰への負担感が大きい住民税非課税世帯に対し、給付金を給付します。下記の対象①～③で給付額、申請方法が異なります。

対象	給付額	申請方法	申請期限
①低所得世帯支援特別給付金（3万円）受給済世帯	1世帯あたり7万円 *7月以降に受給した3万円の給付金と合計で、1世帯あたり10万円の給付を受けたことになります。	・課税情報を確認し、1月上旬に「支給のおしらせ」を送付します。 ・振込先口座情報などの記載内容を確認してください。 ・口座への振込日（ 2月上旬予定 ）については、改めて郵送します。	送付した内容に変更がない場合は、申請不要です。
②①以外の世帯で申告により住民税が非課税となった世帯	1世帯あたり10万円	・課税情報に基づき、1月中旬に「支給要件確認書」を送付します。 ・内容を確認して、必要事項を記載の上、返送してください。	令和6年 2月22日㊸
③予期せず令和5年1月から令和5年12月までの家計が急変し、同一の世帯員全員が、令和5年度分の住民税均等割が非課税相当と認められる世帯	1世帯あたり10万円 *低所得世帯支援特別給付金（3万円）受給済世帯の支給額は7万円となります。7月以降に受給した3万円の給付金と合計で、1世帯あたり10万円の給付を受けたことになります。	・申請が必要です。 ・令和5年1月以降の任意の1カ月の収入がわかるものを持参してください。 ・受け付けは1月中旬から	

- *対象は、令和5年12月1日に本市の住民台帳に記録されている世帯となります。
- *令和5年1月2日以降に転入した世帯については、原則申請が必要です。
- *提出書類など、詳しくは市ホームページを確認するか、問い合わせてください。

4

産前産後期間の国民健康保険税が減額されます

☎ 国保年金課国保年金係 ☎ 368-1698

1月1日から、出産する人の産前産後期間相当分の国民健康保険税が減額されます。詳しくは、市HPを確認するか、問い合わせてください。

●対象

国民健康保険に加入中で出産予定日または出産日が令和5年11月1日以降の人（妊娠85日以上の出産で、死産・流産・早産及び人工妊娠中絶の場合を含みます。）

●受付期間

出産予定日の6カ月前から届出ができます。出産後の届出も可能です。

●届出に必要な書類

①届出書②本人確認書類③母子健康手帳など

●減額内容

その年度に納める所得割額と均等割額から、図に示した産前産後期間相当分（単胎の場合は4カ月、多胎の場合は6カ月）が減額されます。

	3カ月前	2カ月前	1カ月前	1カ月後	2カ月後	3カ月後
単胎の場合			■	■	■	
多胎の場合	■	■	■	■	■	

* 令和5年度は、産前産後期間のうち令和6年1月以降の期間の分だけ保険税が減額されます。

例：令和5年11月に出産した場合、令和6年1月の保険税だけが減額

令和5年8月	9月	10月	11月	12月	令和6年1月	2月
			■		■	
					■	…対象期間

5

初心者向けスマートフォン講習会を開催します

☎ 企画課 ICT 推進室 ☎ 368-2160

各公民館にて初心者向けスマートフォン講習会を実施します。今回は、前回の体験会（講習会）で好評だった2つの内容を追加実施します。スマホでできることをたくさん体験してください。

* 講習会で使用するスマホは本市で用意します。

* 事前申し込みが必要です。

* 回数制限はありません。複数回受講可能です。

●内 容：コース① スマホの基礎とe-Taxの利用方法

コース② 全国版救急受診アプリ（Q助）の利用方法

●日時・場所

	1月11日(木)	1月16日(火)	1月23日(火)	1月26日(金)	2月2日(金)	2月9日(金)
13時30分～15時	中央・①	山王・①	大代・①	中央・②	山王・②	大代・②

* 中央：中央公民館、山王：山王地区公民館、大代：大代地区公民館

●定 員：各回8人（先着順） ●料 金：無料

●申込方法（開催日2日前までに申込）

・市公式LINE（「予約・申請」→「イベント・講習等申込」→「対面型スマホ教室」）

・開催場所（各公民館）で配布中の申込書を直接窓口または下記へ電話

中央公民館☎368-0133、山王地区公民館☎368-6192、大代地区公民館☎364-8442

6

令和6年「はたちの献血」キャンペーン実施中

問 社会福祉課地域福祉係 ☎ 368-1401

毎年1月から2月末までの2カ月間、献血者が減少しがちな冬季に安全な血液製剤を安定的に確保するため、「はたち」の若者を中心に、広く献血に関する理解と協力を呼びかける「はたちの献血」キャンペーンを実施しています。冬期間は献血者が減少し、県内で必要な血液が不足します。20歳という人生の節目に、あなたの生きる力を誰かの生きる力に変える献血について、一緒に考えてみませんか。

ケガや病気を抱える患者さんに、血液を安定的に供給するには、たくさんの人の協力が必要です。20歳の人に限らず、幅広い世代の皆さんの協力をお願いします。

7

20歳になったら国民年金に加入します

問 国保年金課国保年金係 ☎ 368-1698

公的年金制度は、老後や障害を負ったときや一家の働き手が亡くなったときに、働いている世代みんなで支えようという考えで作られた制度です。

日本国内にお住まいの20歳以上60歳未満のすべての人に、国民年金への加入が法律で義務付けられています。20歳になった人には国民年金に加入したことについて、日本年金機構からお知らせが届きます。

第1号被保険者の令和6年度保険料は、月額16,980円（令和5年度は月額16,520円）です。その他、月額400円の付加保険料を納めることにより、将来の老齢基礎年金を増額できる制度もあります。

保険料は、金融機関やコンビニエンスストア、電子納付等で納付ができます。

また、納付書や口座振替、クレジットカードでまとめて納めることで割引になります（前納）。

納付が困難なときは、保険料の「免除・納付猶予制度」や「学生納付特例制度」があります。

未納のままにせず、必ず申請をしてください。

●国民年金の種類

- ・第1号被保険者…学生、フリーター、自営業者など
- ・第2号被保険者…会社員、公務員など
- ・第3号被保険者…第2号被保険者に扶養されている妻または夫

8

オリジナルナンバープレートの交付が始まります！

☎ 税務課固定資産税係 ☎ 368-1371

本市の原動機付自転車オリジナルナンバープレートのデザインが決定しました。応募いただいた全175作品の中から、入賞作品として選ばれた方を紹介します。

デザイン化されたナンバープレートの交付もいよいよ始まります。愛車に付けてみませんか。

●入賞作品

最優秀賞（デザイン採用）

静岡県静岡市在住 天野 穂積さん

優秀賞

東京都品川区在住 岡部 大樹さん

優秀賞

仙台市宮城野区在住 鍋野 由紀子さん

小学生優秀賞

城南小学校 6年 毛利 羅楽さん

中学生優秀賞

多賀城中学校 3年 松田 絢佳さん



●交付開始日：1月15日⑩から

●交付場所：税務課

●交付対象者

- ・購入や譲渡、転入により、新しく本市で対象車種の原動機付自転車を登録する人
- ・本市の既存のナンバープレートからオリジナルナンバープレートに交換する人（1台につき1回限り）

●交付枚数

50cc以下（白色）180枚、90cc以下（黄色）30枚、125cc以下（桃色）90枚

●その他

- ・ナンバープレートは番号順に交付します。希望番号の受付はできません。
- ・交付枚数は限定となりますので、在庫がなくなり次第交付は終了します。
- ・従来のナンバープレートは引き続き交付しますので、新規登録時にいずれか選択することができます。

*詳しくは、市HPを確認してください。



9

令和5年度お宝事例発表会 「つなぐ、つなげる。支え合い。」

☎ 社会福祉課地域福祉係 ☎ 368-1401

介護・障害福祉課介護支援係 ☎ 368-1498

地域の身近な人々で助け合ったりするつながりを「地域のお宝」といいます。今年度は平成28年度から続けてきた「お宝事例発表会」の総括として、過去に紹介した中からつながりや支え合いの変化や広がりのある事例を紹介します。

●日 時：2月1日⑩10時～12時（受け付け9時30分から）

●場 所：市民会館小ホール（文化センター内）

●費 用：無料

●申し込み：1月25日⑩までに氏名、住所、電話番号を電話、FAX、メールまたは直接

子どもたちが発掘調査を体験！

「歴史体験講座」は10月25日、八幡保育所の園庭で行われました。

この講座は、文化財の普及啓発の一環として実施しました。八幡保育所は「八幡館跡」という遺跡の中に建っており、保育所近くの遺跡から発見された土器を子どもたちが実際に手に取り、「変な匂いがする！」「ざらざらする！」と初めて触る土器に興味津々でした。

また、埋蔵文化財調査センター職員による園庭の試掘堀り調査を子どもたちも体験しました。「マンモスや恐竜の骨は無いかなー」と体験で得られた感覚を肌で感じる事ができたようで、「楽しかった、また、やりたい！」と満足気な表情を浮かべていました。



思いやりの心を持って

「心と心を繋ぐ青少年育成事業」は10月27日に多賀城八幡小学校、11月2日に多賀城東小学校で開催されました。

この事業は、青少年の思いやりの心を育み、自己肯定感を高める機会の提供を目的に、令和2年度から始めました。

前半は「ありがとう」「一緒に遊ぼう」など言われて嬉しい言葉について考え、後半には目隠しをした人が、段差やカラーコーンなどの障害物を避けて歩けるように、声を掛け合う体験をしました。

児童たちは、体験を通じて、お互いの気持ちを理解することの大切さを学びました。

古代米たくさん採れたよ！

10月31日、特別史跡多賀城跡附寺跡の水田で5月に田植えをした古代米の稲刈りが行われました。

この事業は多賀城の歴史や食文化を知る学習の一環として、これまで城南小学校の児童が取り組んできましたが、今年から初めて多賀城八幡小学校と多賀城東小学校も加わって、市の特産品「古代米」の稲作体験を行っています。

児童たちは、古代米生産者の加藤真崇さん（多賀城味噌製造所みそらの郷）に稲刈りの仕方を教えてもらいながら、みんなで一緒に、田んぼ一面に広がったたくさんの稲を収穫し、手で刈る大変さと楽しさを学びました。



焼き芋を食べながらじっくり語り

「市長と若者との語らいの場」第8弾「たがじょうたきびの会」は11月8日、多賀城駅前公園で行われ、若者12人が参加しました。

肌寒くなってきた時期に、多賀城高校災害科学科の生徒の研究に耳を傾けながら、このまちで暮らしていくために「自分ならできること」について語りました。

参加者は、たき火で一から作ったほくほくの焼き芋を堪能し、夜のチルタイム（落ち着く時間）を楽しんでいました。

「市長と若者との語らいの場（T-FLAGS）」シリーズ、次回は3月の開催を予定しています。

フルーツ×ピアノで会場を魅了

「絆づくりコンサート」（東北市民バンド協議会主催）は11月8日、新田住宅集会所で行われました。

フルーツ奏者の櫻井希さんとピアノ奏者の鷺尾恵利子さんによる演奏、トーク、楽器紹介などで会場が盛り上がりました。

来場者は、迫力ある息使いや繊細な指使いを間近で感じ、奏者2人の美しい音色に聞き入っていました。演奏が終わると大きな拍手と共に、アンコールの音が上がり、来場者は最後までコンサートを楽しんでいました。

また、演者の2人は同日、城南小学校放課後児童クラブも訪れ、児童や保護者を素晴らしい演奏で魅了していました。



多賀城碑のこと みんなで考えよう

「多賀城創建1300年記念歴史シンポジウム～多賀城碑の歴史的価値を考える～第3回「多賀城碑を未来に活かす！」」（多賀城碑の歴史的価値を考える歴史シンポジウム実行委員会主催）は11月18日、市民活動サポートセンターで行われました。

多賀城碑は、多賀城が724年に創建されたことを示す唯一の資料で、国の重要文化財に指定されています。最終回となった今回は、これまで学んだ歴史的意義や価値を踏まえ、多賀城碑の活用方法について検討しました。

参加者からは、多賀城碑を含めた多賀城政庁跡をキャンプ場とするなど、多様な活用方法が提案されました。



秋の新しい風物詩 たがじょう秋まつり

「第4回たがじょう秋まつり」は11月23日、JR仙石線多賀城駅南口、北口および多賀城駅前公園で行われました。

多賀城の秋を彩るイベントとして、「たがじょう市民市」「ふれあいフェスティバル2023」「悠久の詩都あかり2023」「しろのむらさきフェア」の4つのイベントが同日開催され、新米や新鮮野菜の販売、各種出店やステージショー、イルミネーションの点灯にたくさんの市民が来場しました。

さらに今年は、JR仙石線多賀城駅の新駅舎供用開始10周年にあわせ「たがじょう×JR秋フェス」も開催され、ミニ新幹線乗車体験や子ども駅長服試着など、さまざま企画で賑わいました。



風船に 夢をのせて

「多賀城小学校開校150周年式典および記念事業」が11月24日に行われました。

式典では、株式会社矢部園茶舗の矢部亨氏が「命の授業」をテーマに講演しました。「毎日少しでもいいので感謝の時間を持つこと」「『嫌だな』と感じることも生きていればこそ」という言葉に、児童は真剣に耳を傾けていました。

記念事業では、校庭で環境にやさしい素材を使用したバルーンリリースが行われ、全校児童一人ひとりが自分の夢を風船に乗せて空へ飛ばし、開校150周年を祝いました。



消防団員

危機管理課防災減災係
☎(368) 2079

- ▼条件 市内に住所を有する18歳以上の心身とも健康な人
- ▼任務 定期的な訓練、火災予防活動の他、災害などが発生した時の消火・救助活動
- ▼待遇 年額報酬、出勤報酬の支給、退職報償金・公務災害補償制

史都多賀城観光ボランティアガイド

市観光協会
☎(364) 5901

JR東北本線国府多賀城駅などを拠点に、観光客へ多賀城政庁跡や歌枕の地などを案内します。多賀城南門公園に向けて多くのガイドを募ります。

- ▼対象 市内または近隣市町村在住で、心身共に健康な人
- ▼活動日時 ④⑤を主に月5日程度、10時～15時
- ▼募集人数 10人(先着順)
- ▼申込期限 1月31日④まで

で、市観光協会(JR仙石線多賀城駅観光案内所)へ電話または直接
*研修有(詳細は個別連絡)、活動は4月初旬から

交通安全指導隊

危機管理課交通防犯係
☎(368) 2078

- ▼任務 1班～4班・定期的な街頭指導のほか、地域の催事などにおける歩行者の交通誘導など
- 教育班・子どもと高齢者を対象に、寸劇や実技指導を交えた交通安全教室の実施
- ▼待遇 1班～4班:時給額2105円(一般隊員)、通勤手当支給、公務災害補償、制服支給
- 教育班:時給額1211円(一般隊員)、通勤手当支給、公務災害補償、制服支給

週30時間勤務保育士

子ども政策課子ども政策係
☎(368) 1611

- ▼募集人数 若干名
- ▼任用期間 任用日～3月31日(勤務の状況などにより延長する場合有)
- ▼報酬 月額 14万2034円(期末手当、時間外勤務手当)

当、通勤手当、年次有給休暇、社会保険有)

- ▼勤務時間 7時～19時15分、1日6時間週5日、シフト制、④勤務有

▼勤務場所 公立保育所(志引、八幡、桜木)のいずれか

▼資格 保育士資格

▼面接日程 相談の上決定

▼申し込み 履歴書および資格証明書類の写しを1月15日④まで子ども政策課へ直接



多賀城市公共施設等総合管理計画の見直しに関するアンケートの協力をお願い

企画課行政管理係
☎(368) 2291

本市では、公共施設の整備や維持管理の方針を定める「公共施設等総合管理計画」の改訂に向けて、より効果的・効率的な公共施設のあり方の検討を進めるにあたり、市民のみなさまから広くご意見をお聞かせいただきたくと考えており、公共施設に関するアン

ケートを実施いたしますので、協力をお願いします。アンケートは、QRコードまたは次の場所で確認、回答が可能です。

▼配布・回収場所 企画課窓口、市民活動サポートセンター、文化センター、山王地区公民館、大代地区公民館、総合体育館、市民プール、シルバーヘルスプラザ、市立図書館、各児童館など

▼期間 1月12日④まで

▼回答方法 窓口で配布するアンケート用紙、QRコード、FAX(368) 2369)



重要土地等調査法について(内閣府からのお知らせ)

内閣府重要土地等調査法コールセンター
☎0570(001) 125

「重要土地等調査法」に基づき、防衛関係施設等の周囲におおむね1千メートルの区域内および国境離島等の区域内の区域を「注視区域」「特別注視区域」として指定することとされています。市内の一部の区域が指定・施行される予定ですが、施行日後においては、指定された区域内の土地・建

物の利用状況について内閣府による調査が行われる場合があります。

詳しくは、内閣府HPを確認するか、内閣府コールセンターへ問い合わせてください。
▼受け付け ④⑤の9時30分～17時30分(④除く)

▼市内の注視区域 多賀城駐屯地を中心とした周囲おおむね1千メートルの区域



内閣府HP
「重要土地等調査法」

仙塩広域(東部地域)都市計画道路等の変更に関する住民説明会

都市計画課都市計画係
☎(368) 4241

仙塩広域(東部地域)都市計画道路(県決定・市決定)等の変更に関する住民説明会を開催します。

詳しくは、市HPを確認してください。

▼日時 1月11日④19時から

▼場所 中央公民館(文化センター内)

▼申し込み 不要



令和5年度Tagga懇 「多賀城未来の懇談会」

地域コミュニティ課広報係
☎(368)2092

多賀城未来の懇談会



小学校区ごとに市民と市長とが一緒に多賀城の未来を考える懇談会を実施します。創建1300年を迎える多賀城を日本一暮らしやすいまちにするため、皆さんが願う理想のまちを実現する方法を市長と一緒に考えてみませんか。

- ▼日時 1月25日④18時〜19時30分
 - ▼対象 多賀城八幡小学校区の市民（主な行政区…東田中南、桜木南、八幡上一、八幡上二、八幡下一、八幡沖）
 - ▼定員 20人
 - ▼申込方法 申込フォーム、電話、直接
 - ▼参加料 無料
- *本懇談会は、市民と市長と

がまちの情報を共有できる機会を持ち、共にまちづくりを進めていけるよう開催するものです。

*対象地区以外の人も参加可能です。



宮城・仙台 新築リフォームフェア2024

宮城仙台 新築リフォームフェア事務局
(株式会社すけっと内)
☎03(4400)1345

- ▼日時 1月20日④、21日⑤ 9時30分〜17時
- ▼場所 夢メッセみやぎ
- ▼費用 無料
- ▼内容 住宅リフォーム相談、住宅設備・建材メーカーおよび住宅会社の展示会



安全



Safety

小さなことからできる「予防救急」

塩釜地区消防事務組合消防本部
警防課救急対策室
☎(361)1612

「予防救急」とは、救急車を呼ばなくてはならないような怪我や病気をしないよう、日頃から心がける意識や行動のことをいいます。手洗い、うがいも感染症を予防する立派な予防救急です。他にも「家の中の段差等による転倒」「食べ物などによる窒息」などに気を付ける事も同様です。予防救急の実践は、自身や大切な家族の安全で健やかな生活はもとより、予防できる怪我や病気による救急要請を減らし、救急車がいち早く傷病者のもとに到着するために重要です。

救急事故事例と夜間や休日の急な体調不良や怪我で救急車を呼んだ方が良いか迷う場合の相談ダイヤルは次のとおりです。QRコードからも確認できます。

▼相談ダイヤル おとな救急
電話相談#7119、こども
夜間安心コール#8000



相談ダイヤル



救急お役立ちポータルサイト

海の事件・事故は118番

宮城海上保安部管理課
☎(363)0114

海難事故や密輸・密航・密漁などの犯罪に対応するため、緊急通報用電話番号118番を導入し、1月18日を「118番の日」と定めています。
*詳しくはQRコードから



NET118(海の事件・事故の緊急時通報)

聴覚や発話に障害のある人のためのインターネットを使用した緊急時の通報サービス「NET118」で、海上保安庁に通報できます。

*登録手続きはQRコードから

除雪作業に協力ください

都市整備課整備係
☎(368)4195

天候の急変で除雪・融雪作業が間に合わない場合や、市で除雪・融雪を行わない区間、自宅前などの生活道路については、除雪をお願いします。除雪した雪は、道路脇や空き地に寄せてください。





高次脳機能障害者家族交流会

宮城県仙台保健福祉事務所
☎(365) 3153

自分の経験や気持ちを言葉にしたり、他の人の話を聞いて、日々の生活の中で心がけていることについて、情報を交換しましょう。

▼日時 1月24日(水)10時～12時まで

▼場所 仙台保健福祉事務所(塩釜市北浜4丁目8の15)

▼対象者 高次脳機能障害者の家族

▼費用 無料
▼申込期限 1月15日(月)

認知症サポーター
フォローアップ講座

介護・障害福祉課介護支援係
☎(368) 1498

▼日時 1月18日(水)10時～12時(受け付けは開始30分前から)

▼場所 市民活動サポートセンター

▼対象 市民または市内に通勤・通学している人で、認知症サポーター養成講座を受講済みの人20人程度

▼費用 無料
▼内容 シリーズその3「地域での声掛け・見守りについて」

「はいかい」はなぜ起きるのか、気になる場面や困った時は…、はいかいSOSネットワークシステムについてなど)

▼申し込み 1月12日(金)までに電話または直接



子宮頸がん予防
HPVワクチンを接種
しましょう

子ども家庭課親子保健係
☎(368) 1109

子宮頸がんは、若い年齢層で発症する割合が比較的高く、毎年約1万1千人の女性がかかり、約2千9百人の女性が亡くなっています。感染は、主に性的接触によって起

こり、HPV(ヒトパピロウイルス)の感染が原因と考えられています。子宮頸がんを予防するため、全3回のHPVワクチンの接種と、20歳を過ぎたら子宮頸がん検診を受けましょう。

▼対象・接種期限
【定期接種】小学6年生～高校1年生相当年齢の女子…全3回の予防接種を高校1年生相当年齢の年度末まで接種(平成18・19年度生まれの人は、接種期限が令和7年3月まで延長されています。)

【キャッチアップ接種】平成9年度～平成17年度生まれの女性…積極的接種勧奨が差し控えられていた期間に定期接種の対象だったため、令和7年3月まで接種

▼場所 指定医療機関での個別接種
▼持ち物 母子健康手帳、予防票

*一般的な接種スケジュールで受けた場合、3回の接種を完了するまでに6カ月かかります。母子健康手帳を確認し、

早めに接種しましょう。予防票が手元がない人は母子健康手帳を持参の上、手続きしてください。

大人のJ-POPPダンス
教室(春の宵のロココース)

健康長寿課保健予防係
☎(368) 1494

活動量が減る冬、新しいことにチャレンジしてみませんか?懐かしの音楽を口ずさみながら体を動かします。初めての人も楽しく参加できる内容です。

▼対象・定員 市内在住の中高年の人(40歳以上) 30人程度

▼日程 ①2月21日(水)②2月28日(水)③3月6日(水)④3月13日(水)(全4回)

▼時間 19時30分～20時30分

▼場所 市民会館展示室またはリハーサル室(文化センター内)

▼費用 無料
▼申し込み 1月19日(金)まで電話

後期高齢者医療被保険者
へ医療費通知の送付

国保年金課国保年金係
☎(368) 1698

医療費通知を1月下旬に送付します。医療費通知は治療にかかった医療費を確認できるほか、医療費控除の手続きに使用することができます。紛失した場合は問い合わせ



子育て
児童扶養手当の支給

子ども政策課子育て支援係
☎(368) 1606

令和5年11月～令和5年12月分を受給資格者の指定口座に1月11日(水)に振り込みます。翌日以降に確認してください。
*児童扶養手当は、原則ひとり親に支給します。

令和6年度放課後児童
クラブ申し込み

子ども政策課子育て支援係
☎(368) 1606

▼申込期限 1月15日(月)

▼受付時間 9時～16時30分(①初、年末年始(令和5年12月29日～1月3日)を除く)

*詳しくは多賀城NOW令和5年11月号または市HPを確認してください。



老齢年金の源泉徴収票を送付します

日本年金機構ねんきんダイヤル
☎0570(05)1165

日本年金機構から、令和5年1月から令和5年12月までに老齢年金を受け取っている人全員に、源泉徴収票を送付します。

源泉徴収票は確定申告をする際に添付する必要があるため、すで大切に保管してください。

源泉徴収票を紛失した場合は再発行できますので、「ねんきんダイヤル」またはお近くの年金事務所に問い合わせてください。

▼送付時期

1月中旬～下旬
*障害年金や遺族年金は非課税のため源泉徴収票は送付されません。

*年金の源泉徴収票は、本市では発行していません。



合同就職面談会 in 多賀城

ハローワーク塩釜
求人企画部門・職業相談部門
☎(362)3361

地元企業への就職を目指している人や、「まずは企業を知りたい」という人は、気軽に参加してください。

▼日時 1月26日(金)13時30分から(受け付けは13時から)

▼場所 ポリテクセンター宮城

*服装自由、履歴書不要

*参加企業の詳細は後日本市ハローワーク塩釜、ポリテクセンター宮城の各HPに掲載予定

宮城県最低賃金の改正

宮城県労働局賃金室
☎(299)8841

県内の事業場で働くすべての労働者(臨時、パート、アルバイトなどを含む)に適用される宮城県最低賃金が、次のとおり改正されました。

また、①②③の業種に該当する事業場で働く労働者に

は、特定(産業別)最低賃金が適用されます。詳しくは、問い合わせてください。

▼宮城県最低賃金

【時間額】 923円

【発効日】 令和5年10月1日

▼特定最低賃金

①鉄鋼業

【時間額】 1003円

【発効日】 令和5年12月15日

②電子部品・デバイス・電子回路、電気機械器具、情報通信機械器具製造業

【時間額】 959円

【発効日】 令和5年12月15日

③自動車小売業

【時間額】 986円

【発効日】 令和5年12月15日

ポリテクセンター宮城 生産性向上支援訓練

ポリテクセンター宮城
生産性センター業務課
☎(362)2604

▼日時 2月15日(土)10時～17時

▼場所 市民活動サポートセンター

▼対象・定員 在職者(事業主からの受講指示を受けた人に限る)20人

▼コース 「後輩指導力の向上と中堅・ベテラン従業員の役割」

▼内容 後輩従業員を指導する

るためのコミュニケーションスキルを習得し、職場の課題解決に向けた先導的役割を理解します。

▼受講料 3300円

▼申込方法 ポリテクセンター宮城HPより申込書をダウンロードし、メールまたはFAXで送信

▼申込期限 1月30日(土)

*詳しくは、ポリテクセンター宮城HPを確認または問い合わせてください。



ポリテクセンター宮城 3月入所受講生募集

ポリテクセンター宮城多賀城実習場
☎(362)2454

▼募集訓練科名・定員 ①溶接施工科(定員10人) ②CAD・NCオペレーション科(定員13人) ③CADものづくりサポート科(定員24人)

▼訓練期間 3月～8月

▼受講料 無料(テキスト代などは自己負担)

▼募集期間 2月5日(月)まで

ビジネスプランコンテスト プラン&アイデア募集中

産業振興課商工係
☎(368)4204

本市の地域振興に貢献する新たな魅力を創出する事を目的に、地域活性化に繋がるビジネスプランとビジネスアイデアを募集しています。どなたでも応募可能ですので、気軽に申し込んでください。

▼日程 2月18日(土)

▼部門・賞金

●プラン部門 最優秀賞30万円、優秀賞10万円

●アイデア部門 最優秀賞5万円、優秀賞1万円

*その他「市長賞」なども用意

▼申込期限 1月13日(土)(17時必着)

*詳細・申し込みはQRコードから





「償却資産」は申告が必要です

税務課固定資産税係
☎(368) 1371

固定資産税は、市町村税の約40%を占め基礎的な行政サービスを提供する基幹税目で、土地、家屋、償却資産に区分されます。

土地や家屋には登記制度があり、課税対象を把握することができませんが、償却資産には登記制度がないため、所有者による毎年の申告が法律によって義務付けられています。毎年1月1日現在において、償却資産(事業用の機械・装置、備品類・アパートの舗装、外構工事など)を所有している人(不動産貸付業、農業などを含む)は、個人・法人にかかわらず確定申告とは別に償却資産申告書を1月31日☎まで提出してください。
*申告書類が必要な場合は、申し出てください。

耐震改修工事住宅の固定資産税を減額

税務課固定資産税係
☎(368) 1371

改修工事後3カ月以内に申告してください。

▼対象 全ての要件を満たすこと

①昭和57年1月1日以前から所在する住宅

②現行の耐震基準に適合する改修

③改修工事が50万円を超えるもの

▼減額範囲 1戸あたり120平方メートルまでの固定資産税を2分の1(長期優良住宅の認定を受けて改修した場合は3分の2)

▼期間 工事が完了した日の属する年の翌年1月1日を賦課期日とする年度分

▼必要書類

①減額申告書/窓口に備え付け(市HPからダウンロード可)

②現行の耐震基準に適合する改修を証明できる書類(建築士などが発行したもの)

③改修に要した費用を証する書類(領収書などの写し)

④耐震改修工事仕様書および工事写真の写し

⑤長期優良住宅の認定を受け

て改修した場合はそれを証明する書類

消費税のインボイス制度に関する説明会

塩釜税務署個人課税第一部
☎(362) 2152

希望者には説明会開催後、「登録要否相談会」を実施します。

▼日時 1月29日⑩10時~11時

*主に消費税の免税事業者向け

▼場所 塩釜税務署

▼定員 14人(事前予約制)

▼申込期限 1月24日⑩

▼申込先 塩釜税務署個人課税第一部門へ電話

令和5年分確定申告書作成会場を開設

塩釜税務署

令和5年分所得税(譲渡所得を含む)・消費税・贈与税の申告書作成会場を、次のとおり開設します。会場では自宅から申告する場合と同様に、原則自身のスマートフォンにより、自身で申告書を作成していただきます。



▼日時 2月16日⑤~3月15日⑤(④⑤税を除く) 9時~16時

▼場所 マリンゲート塩釜(塩釜市港町1の4の1)

▼持ち物 スマートフォンおよびマイナンバーカード(マイナンバーカード発行時に設定した暗証番号・数字4桁および英数字6~16文字)

*塩釜税務署内には、申告書作成会場を設置していません。

*申告書作成会場への入場には「入場整理券」が必要です。

入場整理券は、会場でも当日配布しますが、LINEを通じてオンラインによる事前発行も可能です。なお、入場整理券の配布状況に応じて後日の来場をお願いすることがあります。



▼国税に関する問い合わせ先

利用時間 国税専用ダイヤル ☎0570(00)5901

8時30分~17時(④⑤税を除く)

1月の納付

収納課収納係
☎(368) 1481

▼納期

●国民健康保険税 第9期
●後期高齢者医療保険料 第7期

▼納期限 1月31日④

*口座振替が便利です(振替1月26日⑤、再振替2月13日④)

*スマートフォン決済(PayPay、LINE Pay、PayPay、FamiPay、au PAY)でも納付できます。

*共通納税による納付(QRコード決済) 市県民税(普通徴収)、固定資産税・都市計画税、軽自動車税(種別割)、国民健康保険税はQRコード

を利用した納付ができます。



イベント案内



多賀城市文化センター

☎368-0131 / [1月休館日] 1日(月)～4日(木)・9日(火)・15日(月)・22日(月)・29日(月)
[運営] (株)JTBコミュニケーションデザイン・三菱電機ビルソリューションズ(株)

アートキャラバンみやぎ2023 「アンサンブル東風」演奏会 ～川島素晴作曲・指揮 によるコンサート

日時 1月21日(日)14:00開演
場所 市民会館大ホール
(文化センター内)
費用 全席自由席 一般1,500円、
学生1,000円
内容 多賀城創建1300年にあたり、川島氏の作曲による「多賀城創世記」を室内管弦楽団による演奏とのアンサンブルで楽しめます。詳しくは、HPやSNSを確認するか窓口へ問い合わせてください。

ブラッシュアップたがぶん

日時 1月21日(日) 9:30～17:00
場所 中央公民館第5会議室
(文化センター内)
費用 無料
内容 資格試験、学校の宿題、試験勉強、読書など、集中できるスペースとして活用ください。Wi-Fi完備、空きがあれば当日申込可。申込用紙に必要事項を記入の上、直接窓口へ申し込んでください。



ドラゴンクエストの世界 すぎやまこういち 交響組曲 「ドラゴンクエストV 天空の花嫁」

日時 2月3日(土)15:00開演
場所 市民会館大ホール
(文化センター内)
費用 全席指定席 前売一般
5,500円(当日券500円増し)、高校生以下3,000円
*未就学児観覧不可
内容 多賀城では3回目の開催。山形交響楽団による人気ゲーム「ドラゴンクエスト」のコンサートです。詳しくは、HPやSNSを確認するか窓口へ問い合わせてください。

多賀城大学開放講座 「庄司恵子& KASUMI ヘラヘラトーク Part 9」

日程 2月4日(日)14:00開演
場所 市民会館小ホール
(文化センター内)
費用 全席自由席 一般1,000円
内容 多賀城では9回目の人気公演。今年も親子の楽しいトークで、みなさんを笑わせます！詳しくは、HPやSNSを確認するか窓口へ問い合わせてください。



多賀城市立図書館

☎368-6226 / 年中無休 / [開館時間] 9:00-21:30
[運営] カルチュア・コンビニエンス・クラブ(株)



市民展示 TAGAYASU 「花とともに歴史をめぐる 一東北歴史博物館友の会」

日程 1月1日(日)～31日(木)
場所 本館3階
市民展示TAGAYASU
費用 無料
内容 多賀城と近隣地域の歴史について、花の写真とともに解説します。

本のリサイクル市

日程 1月13日(土)～15日(日)
場所 A棟2階
西側共有スペース
費用 無料
内容 図書館で役目を終えた資料を無償で提供します。1人10冊まで持ち帰りできます。
*混雑時は入場を制限する場合があります。



英語の本を楽しもう 英語多読サロン

日時 ①1月17日(土)
10:00～11:00
②2月7日(土)
14:00～15:00
場所 本館1階 旅行の部屋
定員 各日6人(事前受付)
費用 無料
内容 語数の少ないやさしい絵本から始め、少しずつ自分のペースで読む本のレベルを上げていく、英語の本の読書会です。

おとなの読書大学 「1分でうちとける 雑談のルール」

日時 1月21日(日)
11:00～12:00
場所 本館1階 暮らしの部屋
定員 5人(事前受付)
費用 無料
内容 「会議や商談でなかなか相手との距離を縮められない」「人間関係をうまく構築したい」などお悩みの人に、本のソムリエが相手とすぐに打ち解けるコツをお伝えします。

1分で
うちとける
雑談のルール

寄付 ご厚意に感謝

(掲載了承者のみ、順不同、敬称略)

【市へ】

母子健康手帳ケース

寄付者/仙台農業協同組合 共済部(仙台市宮城野区)
目的/地域住民の子育て支援活動のため

【社会福祉協議会へ】

米

仙石 富雄(大郷町)

寄付金

寄付者/匿名

み　　ん　　な　　で　　食　　育

- 【献立】
- ・ピザトースト
 - ・大豆ミートと
ブロッコリーの
さっぱりサラダ
 - ・ほうれん草と
しめじのレンジde
ポタージュスープ
 - ・ゆで卵



先月に引き続き今月も、将来、管理栄養士を目指す大学生、矢口紗楓さんの朝ごはんを紹介致します。「大豆ミートは大豆なのにお肉のような味わいと食感が味わえます。栄養たっぷりでお湯で戻すだけで簡単に作れるので、忙しい朝におすすめです！」

朝ごはん活用術！

～毎日元気に！ しっかり食べよう朝ごはん～

- 【大豆ミートとブロッコリーのさっぱりサラダ】
- 栄養価
エネルギー143キロカロリ、たんぱく質10.7g、脂質5.1g、炭水化物13.7g、食塩相当量0.5g
- 材料（1人分）
・冷凍ブロッコリー70g、大豆ミート15g、玉ねぎ10g、酢15g、オリーブオイル3g、食塩少々
- 作り方
①冷凍ブロッコリーを電子レンジで600ワットで3分加熱する。
②大豆ミートはお湯で戻す。
③玉ねぎは2ミリの幅ずつ切り、水にさらす。
④調味料を合わせ、具材と軽く和える。



■佐藤さんからのコメント
大豆ミートは、たんぱく質が豊富で脂質が少なく低カロリーです。お肉のような満足感と豊富な食物繊維をとれることが特徴です。乾燥タイプは、長期で保存できるため、災害時の保存食品としても最適ですよ！きんぴらごぼりや切り干し大根の炒め煮など和食にも合うのでぜひ試してみてください。

本市ではおすすすめ朝ごはんを募集しています。詳しくは、下記の【申込フォーム】または電話にて問い合わせください。応募いただいた人には、企業の協賛により健康に関する食品をプレゼントします。（食品の受け取りは健康長寿課窓口にて）

健康長寿課保健予防係 ☎(368)1494

アイディア募集 あなたの元気の源 プレゼントあり！

朝ごはん活用術

みやぎ電子申請 LINE申請



健康ガイド 1

保健・医療・福祉・相談
Health is property

親と子の健康について

絵本とスマホについて

スマホやタブレットは、子ども向けのアプリなどもあり大変便利ですが、なぜスマホは子どもの発達にとって良くないと言われるのでしょうか？その理由と、絵本を使ったお子さんとのコミュニケーションについて紹介します。

子ども自身が何か行動を起こしたときに、何らかの反応を返してくれる誰かがいることが、子どもの体や脳、心を育てていくと言われてます。しかし、相手が機械だとその刺激は一方的です。また、スマホのブルーライトの光は視力を低下させると言われます。使う時には「時間を決めて」「一緒に見て楽しむ」「反応してあげる」が必要です。

子どもはママやパパの声が大好きです。まだ言葉が分からない年齢でも、絵本を一緒に見ながらゆっくりと優しく、また時にちょっぴり怖く読んでみるなど、同じ時間を共有することが、それだけでスキンシップになります。子どもが勝手に好きなページを次々めくったり、お気に入りの絵本を繰り返しせがんだりするのはよくあることです。「上手に全部読まなくちゃ」「毎日必ず読まなくちゃ」と頑張りすぎず、ママやパパと一緒に楽しむ気持ちが大切です。

これからの寒い季節、おうち時間も増えると思いますが、お子さんの反応をみながら、絵本の読み聞かせを楽しんでみませんか？

子ども家庭課親子保健係 ☎368-1109

*健康診査の対象者には個別通知します。人数調整などのため「年間カレンダー」に載せている対象生年月日と異なることがあります。

1歳児 come ☆かむ広場(予約制)	[日程] 1/16㊦ [対象] 令和4年12月11日～令和5年1月10日生 [場所] 子育てサポートセンター
3～4か月児健康診査	[日程] 1/17㊦、1/30㊦ [対象] 令和5年9月3日～10月10日生
1歳6か月児健康診査	[日程] 1/10㊦、1/19㊦ [対象] 令和4年6月7日～7月11日生
2歳6か月児歯科健康診査	[日程] 1/12㊦、1/25㊦ [対象] 令和3年5月30日～7月13日生
3歳児健康診査	[日程] 1/11㊦、1/23㊦ [対象] 令和2年5月30日～6月27日生
母子健康手帳の交付(予約制)	[日程] 1/4㊦、1/9㊦、1/15㊦、1/22㊦、1/29㊦、2/5㊦ (時間は要相談) [持ち物] 妊娠届、個人番号カードまたは個人番号確認書類(通知カードなど)と本人確認書類、筆記用具
ことばの相談(予約制)	[日程] 1/24㊦ (時間は要相談)
乳幼児健康相談(予約制)	[日程] 1/9㊦ (時間は要相談)
BCG接種(予約不要)	[日程] 1/15㊦、2/5㊦ [受付] 9:30～10:00 [持ち物] 母子健康手帳、予診票、体温計、筆記用具

1月の相談

相談方法など詳しくは、各窓口にお問い合わせください。

高齢者相談	[日時] 平日8:30～17:15 [内容] 介護保険、高齢者介護、成年後見、虐待など [窓口] 各地域包括支援センター(西部地区)☎309-3950(中央地区)☎368-6350(東部地区)☎363-4055 ㊦ 介護・障害福祉課☎368-1498
成人健康相談(要予約)	[日時] 1/16㊦9:00～11:15 [場所] 市役所西庁舎501会議室 [内容] 健康づくりや生活習慣病の予防(血圧測定、体組成測定、健康相談) *1人30分程度 日々の食事や運動方法等の健康習慣が気になる人は、生活習慣を見直すきっかけに活用しましょう。 ㊦健康長寿課☎368-1494
たがじょう子育てほっとライン	[内容] 妊娠、出産、子育てに関する不安や悩み ㊦子育て世代包括支援センター☎368-1021
基幹保育所・子育て相談	[日時] 平日9:30～16:00 [内容] 育児に関する悩み ㊦志引保育所☎368-9887、桜木保育所☎794-7253
子育てコンシェルジュ なんでも相談(予約制)	[日程] 1/15㊦、1/22㊦、1/29㊦、2/5㊦ [対象] 未就学児の養育者 ㊦すくっぴーひろば☎355-7085
児童・生徒の不登校・悩み相談	面接相談 毎週㊦(㊦を除く。)10:00～15:00 電話相談 平日10:00～16:00 ㊦生涯学習課内青少年育成センター☎368-2457
女性相談	[日時] 1/14㊦、1/27㊦9:00～17:00 [対象] DVやストーカー被害の女性 ㊦多賀城交番☎362-1934
母子・父子家庭など特別相談(予約制)	[日程] 1/18㊦ [場所] 宮城県母子・父子福祉センター ㊦宮城県母子福祉連合会☎295-0013
障害者(児)相談	[日時] 平日8:30～17:15 [内容] 訪問介護、施設への入所・通所、就労支援など ㊦相談支援事業所けやき ☎362-7872
障害児相談	[日時] 平日8:30～17:15 [内容] 子どもの発達など ㊦児童発達支援センター太陽の家 ☎365-2861
各種検査など(予約制・匿名可)	[日時] 1/17㊦、2/7㊦9:00～11:30 [場所] 塩釜保健所 [内容] HIV抗体検査、クラミジア抗体検査、梅毒抗体検査、肝炎ウイルス検査、骨髄バンク登録 ㊦塩釜保健所☎363-5504

訪問歯科の診療の相談窓口

受付時間/平日9:00～16:00 ㊦ 塩釜歯科医師会 口腔保健センター☎361-1870

病気や障害のため歯科医院に通院できない人への訪問歯科診療の申込みなどの相談窓口です。



休日の診療

*事前に電話で確認してください

宮城県子ども夜間安心コール

相談時間 毎日19:00～翌朝8:00

- ・#8000(プッシュ回線の固定電話、携帯電話)
- ・☎212-9390(プッシュ回線以外の固定電話)

宮城県おとな救急電話相談

相談時間 平日19:00～翌朝8:00 ㊦14:00～翌朝8:00

㊦㊦8:00～翌朝8:00(24時間)

- ・#7119(プッシュ回線の固定電話、携帯電話)
- ・☎706-7119(プッシュ回線以外の固定電話)

*相談と助言をします。緊急時は119番に電話をかけてください。

内科・小児科

塩釜地区休日急患診療センター 塩釜医師会館1階(塩釜市錦町7-10)

☎366-0630

受付時間 ㊦18:30～21:30(小児科のみ診療)

㊦㊦8:45～11:30、13:00～16:30

歯科

受付時間 ㊦㊦9:00～15:00 *当番医が変更になる場合があります。

月日	医療機関名	所在地	電話番号
1月1日	すがや台歯科医院	利府町菅谷台3-7-1	767-6480
1月2日	熊谷歯科口腔外科クリニック	塩釜市佐浦町13-22	366-4712
1月3日	みや歯科クリニック	塩釜市海岸通10-1 三晴ビル2F	361-5810
1月7日	かわぐち歯科医院	七ヶ浜町夕見台6-2-11	357-6099
1月8日	吉田歯科医院	利府町中央3-2-2	356-2548
1月14日	ササキ歯科クリニック	塩釜市錦町7-6	365-7721
1月21日	杉の入歯科医院	塩釜市杉の入3-2-1	362-0182
1月28日	渋井歯科医院	塩釜市宮町4-9	362-0637
2月4日	そうま歯科医院	利府町青山3-40-3	356-1484

●消費生活情報

☎ 市民相談室 ☎ 368-1141

巧妙化するフィッシング詐欺

普段よく利用する事業者からのメッセージに見えても、実は危険なフィッシング詐欺の場合があります。

(例)

- ・大手通販サイトから
「支払い方法に問題があります。」
- ・クレジット会社・金融機関から
「カードの不正な取引がありました。」
- ・宅配業者から
「お客様宛の荷物を不在のため持ち帰りました。」
- ・電話会社から
「電話料金未納のため、今日までに〇万円を支払うように。」
- ・公的機関から
「納付期限を超過した税金を完納していません。」

また、最近は、マイナポイント事務局を語る「詐欺メール」も少なくありません。

トラブルにあわないためには

- ◎メールやSMSに記載されたURLに安易にアクセスしないようにしましょう。
- ◎情報は絶対に入力しないようにし、入力してしまったら、すぐにID・パスワード、暗証番号を変更し、クレジット会社や携帯電話会社に連絡しましょう。
- ◎正規のURLや正規のアプリからアクセスすることを日頃から習慣づけましょう。

●相談窓口

☎ 地域コミュニティ課広報広聴係 ☎ 368-2092

▼場所 市役所西庁舎 2階市民相談室

消費生活相談・市民相談	[日時] 平日 8:30 ~ 17:00 * 窓口が混み合うため、事前に電話してから来てください。
差別、虐待などの人権相談	[日時] 1月15日㊥ ① 10:00 ~ 12:00 ② 13:00 ~ 15:00 * 1月11日㊥までに要予約
行政機関などへの意見・要望に関する相談	[日時] 1月9日㊥ ① 10:00 ~ 12:00 ② 13:00 ~ 15:00
弁護士による無料法律相談	[日時] 1月17日㊥ ① 11:00 ~ 12:00 ② 13:00 ~ 16:00 * 前日まで要予約 (内容によって相談できない場合がありますので、事前に電話してください。)

市立図書館 (おはなし会) ☎ 368-6226

場所	日程	時間	読み手
市立図書館	毎週㊥	14:00~14:30	図書館スタッフ
	お休み(*)	—	
	17、24㊥	11:00~11:30	スキップト/山王スキップト
山王分室	お休み	—	—
大代分室	10、24㊥	10:30~11:30	カンガルー読書会

* 赤ちゃんおはなし会 ▶ 受け付け 市立図書館、分室/当日、直接会場にて

移動図書館 さざんか号



1月の運行



新田第一	新田公民館前	17、31㊥	9:30~10:00
新田第二	市営新田住宅駐車場	17、31㊥	10:30~11:00
伝上山	市民プール駐車場	11、25㊥	9:30~10:00
浮島・城南	ヤマザワ多賀城店駐車場	11、25㊥	10:30~11:00
宮内	市営宮内住宅駐輪場前	10、24㊥	9:30~10:00
桜木	桜木・県営住宅集会所前	10、24㊥	10:30~11:00

* 雨 (霧雨を含む)、降雪時などは巡回を中止します。中止になった分の振り替え巡回はありません。

☎ 市立図書館 ☎ 368-6226

東北歴史博物館 催事情報

れきはく講座

- ① 第3回 「古代都市のようすと人々の暮らし - 山王・市川橋遺跡から -」
- ② 第4回 「国防の第一線、「満洲」に渡った子どもたち」

[日時] ① 2/3㊥ 13:30 ~ 15:00
② 2/17㊥ 13:30 ~ 15:00

[定員] 280人 (先着順、要事前申込)

[費用] 無料

「冬も元気にはくぶつかん! 2024」

[日時] 2/10㊥ 9:30 ~ 15:30 (予定)

* 詳しくは、決まり次第HPでお知らせします。

【開館時間】 9:30 ~ 17:00 (発券は 16:30 まで)

㊥ 休館 (㊥の場合は翌平日)

【常設展観覧料】 一般 460円、高校生以下無料

☎ 368-0106 * 詳しくは、博物館HPを確認してください。



* 1/5㊥ ~ 3/31㊥は展示室休止に伴い常設展休止

●令和6年度ボランティア募集●

【内 容】 屋外展示施設「今野家住宅 (古民家)」展示案内や囲炉裏管理、各種体験 (昔遊びなど) での指導補助など

【活動期間】 4月~令和7年3月

【募集人数】 20人程度

【応募期間】 1/5㊥ ~ 2/17㊥

* 詳しくは、東北歴史博物館HPを確認するか問い合わせてください。

交流広場

Community

健康太極拳
「あせびの会」

【日時】毎週㊤9:00~10:30
【場所】高崎集会所
【講師】高桑卓也氏
【内容】初心者から師範取得まで指導
【費用】1,000円/月
☎佐藤 ☎090-9639-1510

問題飲酒で悩む人の
相談会

【日時】毎週㊤19:00~20:00
(1/4㊤は開催未定)
【場所】塩釜市公民館
【費用】無料
【内容】自助グループによる問題飲酒で悩む人向けの相談会
☎NPO法人宮城県断酒会仙塩支部塩釜例会所
✉danshu.shiogama@gmail.com

(公社)塩釜法人会主催
新春講演会

【林家たい平講演会】
【日時】1/25㊤15:30~17:00
【場所】ホテルグランドパレス 塩釜
【講師】落語家 林家たい平氏
【定員】中学生以上90人(先着順)
【費用】無料
【申込】1/18㊤まで
☎(公社)塩釜法人会 ☎365-8859

琴古流尺八体験会

【日時】㊤13:00から、㊤9:00から(いずれも第2、第3、第4曜日)
【場所】中央公民館(文化センター内)、山王地区公民館、塩釜公民館のいずれか
【その他】尺八無料貸出有。参加時、日時・場所要問い合わせ。
☎宮城大幽会 吉田 ☎090-8259-5933

生涯学習
パソコン愛好会

【日時】1/9、23㊤
9:00~12:00
【場所】市民活動サポートセンター
【対象】パソコンを持参できる人
【講師】伊藤昇氏
【費用】1,500円/月、教科書・材料費自己負担
【内容】パソコン初心者コース、ウィンドウズワード・エクセルコース、応用コース
☎鈴木 ☎368-3120

新婦人 エコクラフト小組

【日時】1/12、2/9、3/8㊤
9:30~12:00
【場所】ひだまりの家(中央3-19-10)
【費用】会費900円/月、入会金100円、材料費自己負担
【内容】クラフトバンドで小物やバッグ作り
☎龍淵 ☎090-5831-1507

なぎなた連盟

【日時】1/13、2/3㊤
18:30~20:30
【場所】総合体育館
【対象】小学3年生以上10人程度(きょうだい、親子、夫婦での参加可)
【費用】無料
【内容】なぎなたの基本動作体験
【持ち物】動きやすい服装、飲み物
☎多賀城なぎなた連盟 石垣 ☎090-4638-2909

多賀城レクダンス
キャッツ

【日時】毎週㊤10:00~12:00
(1/3㊤は休み)
【場所】市民会館(文化センター内)
【費用】2,500円/月
【内容】レクリエーションダンス
☎長濱 ☎309-2009

「奥州仙台領のおくの細道」出前講座

【日時】2/3、3/2㊤
10:00~12:00
【場所】中央公民館(文化センター内)
【講師】京野英一氏(おくの細道 松島海道代表)
【定員】30人

【費用】500円(資料代)
☎浅沼 ☎080-6015-9563

囲碁大会

【日時】1/14㊤9:50~15:00
【場所】多賀城囲碁センター(高崎1-13-2)
【定員】32人
【費用】1,500円(昼食付)
【内容】月例会
☎日本棋院多賀城支部 ☎368-7925

多賀城笑いヨガの会

【日時】1/11、2/8㊤
13:30~15:00
【場所】中央公民館(文化センター内)
*変更の場合有
【費用】500円/回
【内容】医学的根拠に基づく笑いの体操とヨガの呼吸法
【持ち物】飲料水、浴用タオル、体温を事前測定(初めて、久しぶりの人は要問い合わせ)
☎筑波 ☎794-9072

ギター・ウクレレ
サークル(初心者コース)

【日時】㊤9:00~11:45、
㊤9:30~11:00
(詳しくは要問い合わせ)
【場所】伊保石復興住宅集会所(塩釜市)
【定員】10人*ギター・ウクレレのレンタル有
【費用】1,500円/回
【内容】フォークソング、演歌、弾き語り(個別レッスン可)
☎内田 ☎090-2844-1960

塩釜市杉村惇美術館
アーカイブス展
PROGRAMS

【日時】1/30㊤~2/18㊤
10:00~17:00
【場所】塩釜市杉村惇美術館
【費用】無料
【内容】ワークショップや講座をはじめ、今年度のさまざまな美術館活動を紹介
☎塩釜市杉村惇美術館 ☎362-2555

赤ちゃん楽しく遊んで、
心落ち着く
ベビーマッサージ

【日時】1/16、30㊤
10:00~12:00、

1/17㊤
10:00~12:00、
14:30~16:30
【場所】市民活動サポートセンターほか
【対象】親子5組(生後1~12カ月、17㊤は生後0~6カ月)
【費用】1,500円
【内容】絵本遊び、ふれあい遊び、童謡deリズムヨガ、保護者から子どもへマッサージ
【持ち物】バスタオル、ガーゼハンカチ、飲み物、オムツなどお出かけセット(授乳やオムツ替え可能)
☎赤ちゃんヨガ・ベビーマッサージサロン まんどろスマイル 佐藤 ☎mandoro_smile@yahoo.co.jp

らくらく弾ける
キーボードの会

【日時】第1、第3㊤
10:20~11:50
【場所】大代地区公民館
【対象】60歳以上(初心者歓迎)
【費用】3,200円/月
(テキスト代別途自己負担)
【内容】キーボードや紙鍵盤で好きな曲を練習
☎黒瀧 ☎050-5215-7430

第19回ゆめ大会

【日時】2/10㊤
10:00~12:00
【場所】市民会館(文化センター内)
【対象】市民200人(先着順)
【内容】市立小・中学校の代表者10人が「未来のゆめ」を発表。アトラクションとして「多賀モリ会」による元気モリモリ体操など。
☎生涯学習100年構想実践委員会 鈴木 ☎090-2997-4959

TES英会話教室

【日時・費用】クラスごとに異なるため要問い合わせ
【場所】市民活動サポートセンター
【対象】未就学児~成人
【内容】経験豊かな日本人の先生が指導
☎七島 ☎090-2889-1990

催事・サークルなどへの参加は、事前に費用・内容などを確認してください。
交流広場は市民による市民の活動を優先して掲載します。それ以外の情報は掲載できない場合があります。営利事業などは掲載しません。詳しくは市HPを確認してください。

原稿は掲載希望月の前々月20日まで地域コミュニティ課広報聴係(☎koho@city.tagajo.miyagi.jp、FAX368-8104)へ。掲載内容を調整したり、記事量によっては掲載できない場合があります。



シルバーヘルスプラザ ☎365-2851

受付時間9:30～17:00

受講は申し込みが必要、費用無料、市内に住所を置く60歳以上が対象。

シニアヨガ

- ▶日時 1/23㊦10:00～11:00
- ▶定員 15人
- ▶内容 初心者向けのヨガとストレッチ
- ▶講師 多賀城市民スポーツクラブ 上野由美子氏

シルバーワークプラザ

☎368-2350

受付時間8:30～17:15

受講は申し込みが必要（登録は直接）、受講料無料（テキスト代は自己負担）、市内に住所を置く60歳以上が対象

*次の教室日程は、祝祭日などの関係で変更になる場合あるため問い合わせてください。

【教室】3カ月（1～3月）コース**料理**

- ▶日時 毎月第2㊦9:30～14:00
- ▶定員 24人
- ▶内容 簡単に・安く・安価な体にやさしい健康料理作りなど
- ▶申込 1/18㊦まで

【スポット】**レザークラフト**

- ▶日時 2/13㊦、16㊦、19㊦9:30～12:00
- ▶定員 9人
- ▶内容 レザークラフトによる、実用的なグッズ（三角小銭入れ他）を制作
- ▶申込 2/1㊦まで

【スマホ教室】はじめてのスマホ体験

- ▶日時 1/19㊦13:30～15:00
- ▶定員 8人
- ▶内容 はじめてのスマホ体験からスマホの基本
- ▶申込 1/12㊦まで

【スマホ教室】e-Taxの利用方法

- ▶日時 1/31㊦10:30～12:00
- ▶定員 8人
- ▶内容 スマホの基本からe-Taxの利用方法
- ▶申込 1/24㊦まで

【スマホ教室】LINEの利用方法

- ▶日時 2/13㊦10:30～12:00
- ▶定員 8人
- ▶内容 スマホの基本からLINEの利用方法
- ▶申込 2/6㊦まで

多賀城史遊館 ☎368-3127**よみがえった古代のボードゲーム
かりうちで遊ぼう**

- ▶日時 2/17㊦13:30から
- ▶対象 子どもから大人まで20人程度
- ▶費用 無料
- ▶内容 平安時代に遊ばれていたすごろくのような対戦ボードゲーム「かりうち」の体験
- ▶申込 2/16㊦まで電話またはQRコードから

**シルバー人材センター**

☎368-2350

入会説明会

- ▶日時 1/10㊦、24㊦14:00から
- ▶場所 シルバーワークプラザ
- ▶対象 60歳以上の働く意欲がある健康な人
- ▶申込 不要

中央公民館 ☎368-0133**カラーイラスト講座**

- ▶日時 2/10㊦10:00～12:00
- ▶対象 市内在住の小学5、6年生14人（先着順）
- ▶費用 600円（材料費）
- ▶内容 講師オリジナルのイラストにコピック（高品質カラーマーカー）を使って色塗り（顔の輪郭、影）、色の組み合わせ方のバリエーションについて
- ▶申込 1/13㊦～23㊦まで費用を添えて直接

山王地区公民館 ☎368-6192**薬膳料理教室－立春のころの食養生－**

- ▶日時 2/3㊦10:00～13:00
- ▶対象 18歳以上の市内在住・在勤24人
- ▶費用 1,500円（材料費ほか）
- ▶内容 季節の食材で、寒さ対策と春の花粉対策などの薬膳料理を作る（予定）
- ▶申込 1/13㊦～28㊦の9:00～17:00に山王地区公民館窓口へ直接（休館日を除く）

小学生陶芸体験

- ▶日時 2/10㊦10:00～11:30
- ▶対象 市内在住の小学生15人（小学1、2年生は保護者同伴）
- ▶費用 1,900円（材料費、当日持参）
- ▶内容 陶芸体験（お皿、カップ、お茶碗などのうち1点を作ります。完成までに約2カ月かかります。）
- ▶申込 1/20㊦～2/4㊦に市公式LINEから

**多賀城市民スポーツクラブ**

総合体育館 ☎365-1918

ウォーキングサッカー体験会

- ▶日時 1/21㊦10:00から
- ▶対象 市民または市内在勤者
- ▶内容 シニアから子供まで楽しめる「走らないサッカー」の体験会
- ▶申込 1/17㊦まで

おとなの朝活①「朝ヨガ」②「朝トレ」

- ▶日時 1/28㊦①7:30～8:30②10:30～11:30
- ▶対象 18歳以上（学生を除く）①20人②10人
- ▶費用 500円
- ▶内容 ①ヨガで心と身体をリフレッシュ
②バランスボールを使用した体幹トレーニング
- ▶申込 1/26㊦まで

健康・スポーツ相談室（運動指導）

- ▶日時 1/5㊦ 14:00～17:00
1/23㊦18:00～21:00
1/28㊦ 9:30～12:30
- ▶対象 中学生以上3人/回
- ▶費用 1,000円/回、別途初回登録料500円（任意）
- ▶内容 体組成計の測定結果を基に、要望に沿った運動指導（1人40分）
- ▶申込 実施日前日17時まで

1月のイベント情報

離乳食教室

子ども家庭課親子保健係 ☎368-1109

場所 母子健康センター 受付 9:45から
申し込みは、市公式LINE「福祉・子育て」→「予約・申請」
→「乳幼児関係申請」

離乳食教室ごっくんコース

- ▶日時 ①1/26㊦②2/14㊦10:00～11:30
- ▶対象 4～6カ月児
- ▶費用 100円
- ▶持ち物 母子健康手帳、すくすく、筆記用具、バスタオル、お気に入りのおもちゃ、必要時：おむつ、ミルク
- ▶申込 ①1/19㊦まで②2/7㊦まで

離乳食教室もぐもぐコース

- ▶日時 1/24㊦10:00～11:30
- ▶対象 7～11カ月児
- ▶費用 100円
- ▶持ち物 母子健康手帳、すくすく、筆記用具、バスタオル、お気に入りのおもちゃ、必要時：おむつ、ミルク
- ▶申込 1/17㊦まで

親子クッキング

- ▶日時 2/9㊦10:00～11:30
- ▶対象 2歳6カ月～3歳児
- ▶費用 親子1組300円
- ▶持ち物 母子健康手帳、すくすく、筆記用具、汚れた場合の着替え
- ▶申込 2/2㊦まで

すくっぴーひろば ☎355-7085

受付時間9:00～16:30
申込/直接または電話

親子DE食育

- ▶日時 ①1/30㊦②2/22㊦10:00～11:30
- ▶対象 ①乳幼児と保護者8組
②1歳～2歳の幼児と保護者8組
- ▶内容 ①「ヤクルトのおなか花まる教室」子どものうんち講座（ママの腸内環境）②「幼児食のはなし」幼児期に必要な栄養と食事のお話
- ▶申込 ①1/16㊦から②2/8㊦から
- ▶協力 ①宮城中央ヤクルト㈱②㈱明治

すくっぴーひろばであそぼう

- ▶日時 2/1㊦10:00～11:00
- ▶対象 乳幼児と保護者
- ▶内容 鶴ヶ谷児童館、西部児童センターのスタッフが来ます。一緒に遊ぼう！
- ▶申込 不要

双子ちゃん集まれ！

- ▶日時 2/3㊦10:00～11:30
- ▶対象 双子三つ子の乳幼児と保護者8組
- ▶内容 hymy_camera（ヒュミュカメラ）の菅原氏による家族写真の撮影会
- ▶申込 1/20㊦から＊初めての人優先

鶴ヶ谷児童館 ☎362-0763

受付時間9:00～16:30 申込/直接または電話

すくすく測定

- ▶日時 1/10㊦、25㊦、2/10㊦9:00～16:30
- ▶対象 どなたでも
- ▶内容 身長・体重測定

ぶら～っとタイム

- ▶日時 毎週㊦11:00～12:00、15:30～16:30
- ▶対象 中高生
- ▶内容 中高生が優先的にホールを使える時間

ホッとサロン

- ▶日時 2/8㊦11:00～11:40
- ▶対象 子育て中の人5人程度（お子さんと一緒の参加も可能です）
- ▶内容 子育て相談員とお話
- ▶申込 1/25㊦から

西部児童センター ☎368-4142

受付時間9:00～16:30 申込/直接または電話

ママカフェ SEIBU

- ▶日時 1/17㊦10:30～11:30
- ▶対象 乳幼児親子10組
- ▶内容 おなかはなまる教室
- ▶申込 1/4㊦から

幼児クラブスマイル

- ▶日時 1/19㊦10:30～11:15
- ▶対象 乳幼児親子
- ▶内容 手作り野菜ふりかけでおにぎり作り
- ▶講師 市栄養士
- ▶申込 1/5㊦から

トランポリンを楽しもう！

- ▶日時 1/20㊦10:30～11:30
- ▶対象 小学生20組
- ▶内容 トランポリンを跳んでみよう
- ▶講師 多賀城市民スポーツクラブ 佐藤あけみ氏
- ▶申込 1/6㊦から

市民活動サポートセンター

☎368-7745

NPOいちから塾～地域猫・保護猫活動編～

- ▶日時 1/19㊦18:30～20:00
- ▶定員 10人
- ▶内容 地域猫・保護猫活動に関心のある人に向けて、知識を学び活動を始めするための講座
- ▶申込 電話、窓口または申込フォーム

中高生しゃべり場

- ▶日時 1/21㊦14:00～15:30
- ▶対象 市内在住または市内の学校に通学する中高生10人程度
- ▶内容 ボランティアの経験や、多賀城を盛り上げるためにやってみたいことを語り合う
- ▶申込 電話、窓口または申込フォーム
- *3月に第2回の「しゃべり場」を開催

わたしたちの暮らすまちについて考える「みらい自治トーク」

- ▶日時 2/4㊦13:00～15:00
- ▶定員 30人程度
- ▶内容 県内のおもしろい取り組みをしているまちの事例を紹介しつつ、わたしたちの暮らすまち、暮らしたいまちの未来について考える
- ▶ゲスト 「まるっとつるがや」事務局メンバー
- ▶申込 電話、窓口または申込フォーム

フォトピックス

11月6日、多賀城創建1300年記念事業「食育でつなぐ、つなげる1300年」の一環として、市栄養士による食育や市内認可保育所の栄養士が考案した献立給食を、桜木保育所の子どもたちと深谷市長と一緒に楽しみました。食育では、市栄養士が子どもたちに、野菜や古代米などの地場産品が描かれた絵を見せながら「わたしはだれでしょう」と問いかけると、「ニラ!」「にんじん!」などと、手を挙げて元気に答えていました。また、子どもたちは、新鮮な食材を手に取り、野菜の匂いや手触りを体験しました。「給食」では、多賀城産の野菜や味噌、古代米を使った、多賀城ニラとれんこんのシャキシャキ炒め、タガベジスープ、「午後のおやつ」では、古代米みそ蒸しパンが提供されました。子どもたちは、お当番さんの号令に合わせて「いただきます」と挨拶をした後、地場産品を使った、彩りよく栄養満点な給食を、みんなで一緒に美味しく食べました。



市栄養士からのクイズに、手を挙げて答える子どもたち



みんなで手を合わせて「いただきます」



みんなで食べると美味しいね



深谷市長と一緒に給食を楽しむ子どもたち



新鮮な食材に興味深々



栄養満点な献立を提供



\\たくさんお出かけしようね!\\

川口涼子さん
琉偉くん (0歳10カ月)



\\楽しいこといっぱいしようね!\\

渡邊優奈さん
陽葵ちゃん (1歳4カ月)



\\1歳おめでとう!大好き!\\

田中恵さん
凜太朗くん (0歳11カ月)



*掲載した内容・行事などが変更・中止・延期になる場合があります。最新の情報は市HPを確認するか、担当課へお問い合わせください。
*「QRコード」は株式会社デンソーウェブの登録商標です。

多賀城市公式LINE

緊急の防災情報から普段使える生活情報まで、気軽に確認できます。

📍 地域コミュニティ課広報聴係
☎ 368-2092



多賀城市防災情報アプリ

本市の防災情報を取得できる市公式のアプリです。

📍 危機管理課防災減災係
☎ 368-2079



多賀城の情報は5ch+d!

①テレビで5チャンネルをつける
②リモコンのdボタンを押す
の2ステップで「多賀城市のテレビ回覧板」を表示し、本市からのお知らせが確認できます。

📍 地域コミュニティ課広報聴係
☎ 368-2092

多賀城市子育て情報アプリ

母子健康手帳の成長記録や予防接種のスケジュール管理機能を備えた市公式の子育てアプリです。

📍 子ども家庭課親子保健係
☎ 368-1109



人口と世帯数 (11月末現在) * () は前月差です。
人口 62,128人 (-17人) / 世帯数 28,375世帯 (+14世帯)

防災情報テレフォンサービス

☎ 022・309・0228

防災行政無線の放送内容を確認できます。上記防災アプリからも確認できます。