

広報 多賀城

No. 461

4月

桜咲く春は芽吹きの子節、新たなスタートの季節です。

今月から広報多賀城も **プチ** リニューアル。

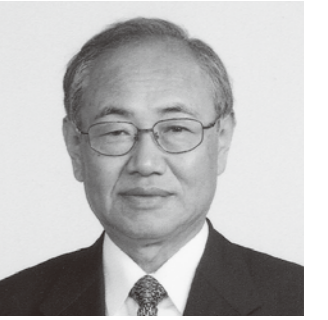
広報多賀城はこれからも、多賀城をもっとすてきに、もっと住みやすくするためのまちづくり情報を市民の皆さんに、お伝えしていきます。

表紙の写真 六月坂地区役所跡(平成21年4月撮影)

今月の見どころ

市政情報	「平成22年度施政方針」…………… 2
	「古今往来たがじょう人物伝」～巡跡集～… 8
	「春爛漫を楽しもう」…………… 12
まちかどニュース	「卒業式」…………… 16
情報・交差点	「わがまちの多賀ら者」…………… 18





多賀城市長 菊地健次郎

平成22年度施政方針のあらまし

市民主役のまちづくりにまい進していきます

平成22年第1回市議会定例会で市長が述べた平成22年度施政方針から、所信の一部と「安全・安心」「元気」「快適」「感動」の4つの基本的な柱に基づく「史都そして詩都 多賀城」の創造に向けた重点政策項目と、主要な施策のあらましをお知らせします。

私は、市長就任当初から一貫して、「市民が主役」そして「市民との協働」の市政運営を進めてまいりました。

旧長崎屋のらくがき消し隊の活動を皮切りに、政庁大路をよみがえらせたコスモスなどの花々の種をまき育てた活動、多賀城駅前イルミネーション「悠久の詩都の灯り」、万葉まつりやあやめまつりなどのお祭り行事、「おぼんです懇談会」や「市長と話そう」 気軽にちよっと茶っと」における市政への提言、「まちづくり懇談会」や「こみゆにていプロジェクト」などにおける多賀城を良くしようとする考えや行動の数々は、市民協働の輪が広がってきた現れといえます。

主役である市民が大いに活躍する機会や場が増えるとともに、多くの市民の思いが目に見える形・活動へと転化する、まさに、私が目指してきた「市民一人一人がより良いまちの姿を考え、主体的に活躍できる市民主役のまち」へと確実に前進していることを実感しています。

そして、市民協働の息吹を大きく開花させることが、私に課せら

れた使命であると再認識しております。

私は、こうした市民の大きな力を得て、支えあい、学びあい、育ちあえる地域社会が形成され、市民の笑顔がふれる未来が育まれるよう、住みよいまち多賀城づくりにまい進してまいります。

重点政策項目

「地域の安全安心な暮らしを守るための環境整備」

●平成22年度で小中学校や保育所の耐震対策が完了することから、市民の地域活動の拠点である地区集会所と重要なインフラである橋の耐震化を進めます。

●災害時の避難場所の確保や避難所標識の整備、避難誘導体制の確立に取り組みます。

「元気で健やかな子ども達を育てる子育て支援」

●待機児童の解消を図るため保育所の整備および過密化している留守家庭児童学級の分級を行います。併せて、引き続き心身ともに

協議会を設立し、防犯活動を促進していきます。

●消防団活動に必要な消防用資機材の充実を図るとともに、購入後16年を経過している消防団第2分団のポンプ車を更新します。

●高橋跨線橋や多賀城跡管理事務所、郷土芸能道場の耐震改修設計や中央雨水ポンプ場の耐震診断と設計を行います。

●平成22年度から10年間、地区集会所の建設・修繕などにかかる補助金の補助率を拡充します。

●通学路に面した危険ブロック塀除却助成事業を平成22年度から4年間で重点的に実施します。

●丸山排水区の整備や高橋雨水幹線の調査設計などを進めます。

●大規模地震災害などに備え、防災機関と市民が一体となった大規模な総合防災訓練を実施します。

●市民の皆さまの声を反映しながら「地域における歴史的風致の維持及び向上に関する法律」に基づく「歴史的風致維持向上計画」の策定に取り組みます。

●J・R仙石線連続立体交差事業の促進を図るとともに、多賀城駅周辺土地地区画整理事業を推進します。

●中心市街地

「史都市中心の顔づくりと歴史的文化の維持・向上」

●多賀城駅北側と南側の一体的整備を進め、活気に満ちあふれ、史都多賀城にふさわしい景観を持つ良好な市街地の形成を推進していきます。

●市役所周辺の文教地区について、快適な歩行者ネットワークを整備していきます。

●本市の歴史的風致の維持・向上を目的とするまちづくりの基本的な計画の策定に取り組みながら、特別史跡多賀城跡附寺跡の保存管理計画を策定します。

また、昭和35年に多賀城跡の調査が開始されてから50年を迎えるため、その節目にふさわしい事業を行ってまいります。

「地球温暖化防止のための基盤整備」

●住宅用太陽光発電設備の設置に対する助成事業を実施しながら、公共施設への太陽光発電設備の設置を進めていきます。

「行財政改革の一層の推進」

●第五次多賀城市総合計画の策定に併せ、行政評価、予算編成、定員管理および人事評価などが一体的に運営される行政経営システムの確立を推進します。

●業務の標準化・最適化を図るためにも順次検討し、児童の保育環境の向上に努めます。

障害者福祉

●障害者の自立のために必要なサービスを民間事業者、市民活動団体や医療機関などと連携を図り適切に行ってまいります。

高齢者福祉

●高齢者の方々が、新たな技術や技能を習得し、お互いが交流する拠点として「シルバークラザ」を開設します。

市営住宅

●借上げ住宅制度による市営山王住宅を、高橋地区に建設し、今秋には入居を開始します。

また、市営住宅の効率的な予防保全と施設機能の向上を図るため、市営住宅長寿命化計画を策定します。

心豊かな人が集うまち

●教育振興

●第五次多賀城市総合計画の策定と連動しながら、(仮称)多賀城市教育振興基本計画の策定に取り組みます。



公共交通

●バス運行事業は、多賀城東部線の利用者増に努めながら、西部地区において多賀城北日本自動車学院により運行されている「多賀城おでかけバス万葉号」の活動を支援していきます。

交通安全

●飲酒運転根絶に向け、運転者はもちろんのこと、飲食店などへの啓発活動を実施します。

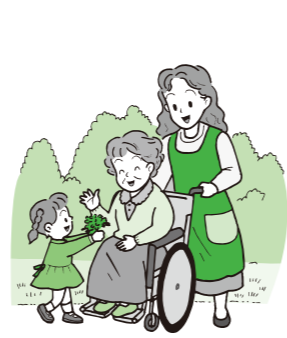
防犯

●防犯まちづくり基本計画に基づき、多賀城市防犯まちづくり推進

◆主要な施策

平成22年度に取り組む主要な施策を、第四次多賀城市総合計画に定める政策体系に沿って説明します。

安全で快適に暮らせるまち



健康で安心して暮らせるまち

●地域福祉計画の第2期計画の策定に取り組みます。

●健康たがじょう21プランの第2期計画の策定に取り組みます。

●多賀城市食育推進プランに基づき、家庭、地域、学校および職場との連携を強化し、地域ぐるみでのライフステージに応じた取り組みを推進します。

●国保事業として、「脳ドック検診助成事業」を実施します。

●保育所待機児童の解消を図るため、社会福祉法人による保育所の新設と既設保育所の増築にかかる費用の一部を助成します。

●保護者の病気や仕事の都合などの理由で、一時的に保育所で子どもを預かる事業者に助成を実施します。

●恒常的に定員を超過し、過密化している「もみじ学級」を分級します。ほかの留守家庭児童学級につ



●教育振興



平成22年度当初 予算のあらまし

予算総額330億261万3千円、対前年度3.9%増↑
一般会計190億2,000万円、対前年度10.6%増↑
一般会計当初予算が、190億円に達したのは平成13年度以来!!

市政情報
ツクルとの協働により、誰もが楽しめる健康スポーツの普及・増進に努めていきます。
●中央公園の野球場について、引き続きグラウンド整備を行い、利用環境の向上に努めます。
文化財
●特別史跡多賀城跡調査50周年記念事業として、「発掘された日本列島展」を開催するほか、記念DVDの制作や埋蔵文化財調査センター展示室のリニューアルを行います。
●特別史跡多賀城跡附寺跡を適切に保存管理し、整備活用を図るため、「特別史跡多賀城跡附寺跡第三次保存管理計画」を策定します。
自然環境と共生した居住空間のあるまち
●市民の憩いの場として、中央公園の施設整備を進めます。
●生垣助成事業を実施するなど、緑を守り、緑をつくり、そして、緑を支える取り組みを推進します。

●「放課後子ども教室」を多賀城八幡小学校でも実施します。
●4月から、学校施設開放事業の一環として多賀城小学校の多目的ホールなどを開放します。
●男女共同参画社会の形成
●引き続き市民の皆さんの参画のもとに基本計画の策定を行うとともに、地域や職場で男女共同参画社会づくりを推進する人材育成事業に取り組みます。
●NPO法人多賀城市民スポーツ

●「七ヶ浜町公園墓地蓮沼苑」の墓地50区画の使用権を取得し、希望者に譲渡します。
●ゴミの分別や収集日を記載した「ゴミ収集カレンダー」を作成し全戸に配布します。
●一般家庭に対する「生ごみ処理容器購入助成」を継続しながら、子ども会などの資源回収団体の活動がより活発なものとなるよう支援していきます。
また、事業系一般廃棄物の減量などの指導を行い、廃棄物の減量と適正処理に努めます。
都市緑化
●市民の憩いの場として、中央公園の施設整備を進めます。
●生垣助成事業を実施するなど、緑を守り、緑をつくり、そして、緑を支える取り組みを推進します。



生活環境
●多賀城市環境基本計画の第2期計画の策定に取り組みます。
●住宅用の太陽光発電設備設置費用に対する助成事業を実施します。

●「七ヶ浜町公園墓地蓮沼苑」の墓地50区画の使用権を取得し、希望者に譲渡します。
●ゴミの分別や収集日を記載した「ゴミ収集カレンダー」を作成し全戸に配布します。
●一般家庭に対する「生ごみ処理容器購入助成」を継続しながら、子ども会などの資源回収団体の活動がより活発なものとなるよう支援していきます。
また、事業系一般廃棄物の減量などの指導を行い、廃棄物の減量と適正処理に努めます。
都市緑化
●市民の憩いの場として、中央公園の施設整備を進めます。
●生垣助成事業を実施するなど、緑を守り、緑をつくり、そして、緑を支える取り組みを推進します。

◆平成22年度各種会計予算

会計区分	平成22年度当初予算	平成21年度当初予算	対前年度比	
			増減額	増減率
一般会計	190億2,000万円	171億9,000万円	18億3,000万円	10.6
特別会計	116億4,550万円	114億2,700万円	2億1,850万円	1.9
国民健康保険	52億4,000万円	52億5,800万円	▲1,800万円	▲0.3
老人保健	1,600万円	3,100万円	▲1,500万円	▲48.4
介護保険	28億700万円	26億2,200万円	1億8,500万円	7.1
下水道事業	31億3,550万円	31億2,200万円	1,350万円	0.4
後期高齢者医療	4億4,700万円	3億9,400万円	5,300万円	13.5
企業会計	23億3,711万3千円	31億6,108万9千円	▲8億2,397万6千円	▲26.1
水道事業	23億3,711万3千円	31億6,108万9千円	▲8億2,397万6千円	▲26.1
総額	330億261万3千円	317億7,808万9千円	12億2,452万4千円	3.9

- ◆平成22年度の主な政策重点事業(新規事業26本を含む)
- | | | | |
|-----------------------|-------------|---------------------------------|-----------|
| 【安全・安心】 | 16,442千円 | 【元気】 | 125,000千円 |
| ●地区集会所の耐震化促進補助事業 | 2,000千円 | ●新田南錦町線道路改築事業 | 307,500千円 |
| ●危険ブロック塀等除却事業 | 900千円 | ●南宮北福室線道路改築事業 | 500千円 |
| ●郷土芸能道場耐震設計業務 | 1,000千円 | ●農家自立経営スタートアップ事業 | 486千円 |
| ●6・13多賀城市総合防災訓練 | 97,250千円 | ●学校支援地域本部事業 | 342千円 |
| ●山王市営住宅建替事業 | 17,640千円 | ●ねんりんピック開催準備事業 | 5,656千円 |
| ●山王市営住宅借上事業 | 4,885千円 | ●第5次総合計画策定事業 | 16,615千円 |
| ●市営住宅長寿命化計画策定事業 | 50,000千円 | ●大規模工業団地造成事業 | 2,750千円 |
| ●高橋跨線橋耐震補強事業 | 3,833千円 | ●協働によるまちづくり促進事業(住民自治基盤形成プロジェクト) | 51,309千円 |
| ●橋りょう長寿命化修繕計画策定事業 | 4,590千円 | ●ふるさと雇用再生特別基金事業 | 63,603千円 |
| ●私立保育所運営費補助金(一時預かり分) | 214,205千円 | ●緊急雇用創出事業 | 2,600千円 |
| ●私立保育所建設補助事業 | 1,298,254千円 | ●歴史と音楽のシンフォニー・シティ事業 | 297,382千円 |
| ●子ども手当支給事業 | 3,147千円 | ●JR仙石線連続立体交差事業 | 67,509千円 |
| ●鶴ヶ谷児童館の排水管及び雨樋修繕事業 | 25,000千円 | ●多賀城駅周辺土地区画整理事業 | |
| ●下水道総合地震対策事業(下水道特別会計) | 5,000千円 | 【快適・感動】 | 2,680千円 |
| ●脳検診補助事業 | | ●友好都市交流推進事業 | 6,305千円 |
| | | ●多賀城跡発掘調査50周年記念事業(発掘された日本列島展) | 20,000千円 |
| | | ●多賀城跡発掘調査50周年記念事業(展示室リニューアル) | 6,500千円 |
| | | ●住宅用太陽光発電導入補助事業 | 3,000千円 |
| | | ●市役所西庁舎改修事業(太陽光発電) | 36,206千円 |
| | | ●歴史的風致維持向上基本計画策定事業 | 1,509千円 |
| | | ●観光宣伝イメージビデオ作成業務 | 3,500千円 |
| | | ●観光サイン整備事業 | |

問/市長公室行政経営担当 内線212~214

●「七ヶ浜町公園墓地蓮沼苑」の墓地50区画の使用権を取得し、希望者に譲渡します。
●ゴミの分別や収集日を記載した「ゴミ収集カレンダー」を作成し全戸に配布します。
●一般家庭に対する「生ごみ処理容器購入助成」を継続しながら、子ども会などの資源回収団体の活動がより活発なものとなるよう支援していきます。
また、事業系一般廃棄物の減量などの指導を行い、廃棄物の減量と適正処理に努めます。
都市緑化
●市民の憩いの場として、中央公園の施設整備を進めます。
●生垣助成事業を実施するなど、緑を守り、緑をつくり、そして、緑を支える取り組みを推進します。

●「七ヶ浜町公園墓地蓮沼苑」の墓地50区画の使用権を取得し、希望者に譲渡します。
●ゴミの分別や収集日を記載した「ゴミ収集カレンダー」を作成し全戸に配布します。
●一般家庭に対する「生ごみ処理容器購入助成」を継続しながら、子ども会などの資源回収団体の活動がより活発なものとなるよう支援していきます。
また、事業系一般廃棄物の減量などの指導を行い、廃棄物の減量と適正処理に努めます。
都市緑化
●市民の憩いの場として、中央公園の施設整備を進めます。
●生垣助成事業を実施するなど、緑を守り、緑をつくり、そして、緑を支える取り組みを推進します。

●「七ヶ浜町公園墓地蓮沼苑」の墓地50区画の使用権を取得し、希望者に譲渡します。
●ゴミの分別や収集日を記載した「ゴミ収集カレンダー」を作成し全戸に配布します。
●一般家庭に対する「生ごみ処理容器購入助成」を継続しながら、子ども会などの資源回収団体の活動がより活発なものとなるよう支援していきます。
また、事業系一般廃棄物の減量などの指導を行い、廃棄物の減量と適正処理に努めます。
都市緑化
●市民の憩いの場として、中央公園の施設整備を進めます。
●生垣助成事業を実施するなど、緑を守り、緑をつくり、そして、緑を支える取り組みを推進します。



第1回市議会定例会の結果

平成22年第1回市議会定例会が2月18日から3月12日まで23日間の会期で開催されました。今回提出された議案の概要と審議の結果をお知らせします。

人事

▼人権擁護委員の推薦につき意見を求めることについて
小林良子委員および高橋正至委員の任期が、平成22年6月30日をもって満了することから、両委員を再度推薦することについて同意されました。

条例

▼多賀城市行政手続等における情報通信の技術の利用に関する条例について
インターネットなどを利用した電子申請サービスの実施について、共通する事項を定めることについて原案のとおり可決されました。

▼市長等の給与に関する条例の一部を改正する条例について
平成21年度に引き続き、平成22年度についても、市長および副市長の給料および期末手当の支給額を減額することについて原案のとおり可決されました。

▼職員等の給与に関する条例の一部を改正する条例について
平成21年度に引き続き、平成22年度についても、市長および副市長の給料および期末手当の支給額を減額することについて原案のとおり可決されました。

おり可決されました。
*これにより、市長の給料月額および期末手当がそれぞれ10%、副市長の給料月額および期末手当がそれぞれ5%減額となります。

▼教育委員会教育長の給与及び勤務時間等に関する条例の一部を改正する条例について
平成21年度に引き続き、平成22年度についても、教育長の給料および期末手当の支給額を減額することについて原案のとおり可決されました。

▼職員等の給与に関する条例の一部を改正する条例について
地域手当に係る異動保障制度を廃止するため、所要の改正を行うことについて原案のとおり可決されました。

▼職員等の給与に関する条例の一部を改正する条例について
原案のとおり可決されました。
*これは、平成21年11月、第4回臨時会に上程し、原案可決した条例の一部を改正したものです。

時間外勤務が月60時間を超えた場合における手当の割増や代替休の指定に関する規定について、所要の整備を行いました。

▼多賀城市道路占用料等条例等の一部を改正する条例について
近年の全国的な地価の下落などの現状を踏まえ、道路法施行令が改正され、指定区間の国道に係る占用料の額が改定されたことから、本市の市道などに係る占用料などについても同様の取り扱いとするため、関係する条例(多賀城市道路路占用料等条例、多賀城市都市公園条例、多賀城市財産条例、多賀城市公共物管理条例)について所要の改正を行うことについて原案のとおり可決されました。

▼多賀城市埋蔵文化財調査センター条例の一部を改正する条例について
埋蔵文化財調査センターで開催される特別展を観覧する方に対し、観覧料を徴することができるようになるため、所要の改正を行うことについて原案のとおり可決されました。

その他
▼多賀城市土地開発公社定款の変更について

水道事業会計補正予算

収益的収入および支出 (単位:千円)			
区分	既決予定額	補正予定額	計
収入	2,005,335	△57,106	1,948,229
支出	1,807,899	△10,092	1,797,807

資本的収入および支出 (単位:千円)			
区分	既決予定額	補正予定額	計
収入	757,983	△5,249	752,734
支出	1,301,388	△771	1,300,617

特別会計補正予算

(単位:千円)			
会計区分	補正前の額	補正額	計
国民健康保険	5,242,723	325,568	5,568,291
老人保健	31,359	△5,559	25,800
介護保険	2,703,329	25,988	2,729,317
下水道事業	3,060,725	△20,497	3,040,228
後期高齢者医療	396,679	10,950	407,629

市民のチカラ総集結！まちづくりのヒントがたくさん！ 「こみプロ」学習交流会を開催しました



3月13日(土)多賀城小学校多目的ホールで、100人が参加し、おらほのまち彩発見「こみゆに」プロジェクト「こみプロ」学習交流会が開催されました。平成21年度から市内4地区(西部・中央・東部・大代)で始まったこみプロのそれぞれの地区の一年間の取り組みなどを発表しました。

各地区の発表の内容

西部地区
第2回こみプロで作成した「西部地区良いところマップ」、これまでの話し合いで出た地域づくりを効果的に進めるためのアイデア、多賀城れんげまつりなどの活動事例を発表しました。これらをもとに実践に結びつけるのかを次年度に考えていきます。

中央地区

話し合いの中で導き出された6つの課題を紹介し、課題の一つ(駅前のにぎわいづくり)を取り上げ、具体的解決策を発表しました。発表は、手作り感を重視し、みんなでシナリオを作成。鉄道高架の模型や人の手のひらをささぐの花に見立てた演出を行い、中央地区のマンパワーを表現しました。

東部地区

これまでこみプロで話し合われた内容や発見、東部地区の魅力などを発表者とファシリテーターがインタビュー形式で発表。東部としては地域内交流をキーワードに「つながり、知り合う」関係づくりが重要だと気づきました。

大代地区

これまでの大代こみプロの取り組みと、大代地区の良いところと課題を、住民の方から提供していただいた映像でつづり、ドキュメンタリー風に紹介しました。大代こみプロに参加した感想を伝えるコーナーもありました。

参加された方の感想

・これまで参加したことがありませんでした。それぞれの話し合いの熱気・想いが伝わってくる発表でした。

県知事の認可を受けるべく、議会の議決を求めることについて、原案のとおり可決されました。

▼市道路線の認定について
「南寿福寺二号線」ほか37路線を市道として認定することについて、原案のとおり可決されました。

▼工事請負契約の締結について
(平成21年度天真小学校校舎地震補強等建築)工事
▼工事請負契約の締結について
(平成21年度第二中学校校舎地震補強等建築)工事
それぞれ原案のとおり可決されました。

一般会計補正予算

(単位:千円)			
会計区分	補正前の額	補正額	計
一般会計	19,741,187	285,501	20,026,688

【主な一般会計補正予算】

(単位:千円)	
・賦課徴収費の減額(過誤納還付金)	△47,000
・障害者福祉費の増額(障害者自立支援給付費)	47,387
・留守家庭児童対策費の増額(新学級設置改修工事費等)	5,647
・清掃総務費の減額(宮城東部衛生処理組合負担金)	△17,286
・商工振興費の増額(中小企業振興資金融資制度保証料等)	6,109
・下水道事業特別会計繰出金の減額	△22,543
・学校管理費(小中学校)の増額(太陽光発電導入事業費)	281,151
・学校管理費(小学校)の増額(城南小学校屋内運動場大規模改造等事業費)	125,883

補正予算

▼平成21年度各会計補正予算について
次表のとおり可決されました。

▼当初予算
▼平成22年度各会計当初予算について
原案のとおり可決されました。

*平成22年度の施政方針(市の主な事業の進め方)と当初予算の概要については、2、5ページに掲載していますので、ご覧ください。

サポセンブース(1区画4㎡)は、市民活動の頼れる味方!

市民活動サポートセンターでは、2階市民活動共同事務室内に、市民活動団体が簡易事務所として活用できる事務用ブースを備えています。

共同事務室では、日常的な事務作業やパソコンを持ち込んでのデスクワークも可能で、開館時間内ならいつでもご利用いただけます。また、活動の困りごとや悩みごとについて、いつでもセンタースタッフが相談に応じ、入居団体の活動発展のために、さまざまなサービスを提供します。

使用料/月1,000円
入居期間/最長3年間

申込期間/6月1日(火)~平成23年5月31日(火)
問/多賀城市市民活動サポートセンター ☎368-7745



多賀城にゆかりのある 忘れることができない先人たち

古今往来たがじょう人物伝

〜巡跡集〜

平成21年広報多賀城1月号より全15回シリーズで掲載してきた古今往来たがじょう人物伝。「みちのくの遠の朝廷」の時代から、現代に至るまで、多賀城にゆかりのある先人たちの足跡をたどり、いにしえへの思いをよせてみてほしい。



時代	西暦	年号	主なできごと
	710	和銅3	平城京に都をつつす
	724	神亀1	多賀城がつくられる(多賀城碑による)
	737	天平9	大野東人、陸奥国から出羽柵に至る直路を開こうとする。多賀柵の初見①
	749	天平感宝1	陸奥守百済王敬福、小田郡(現涌谷町)で産出した金を献上する②
	762	天平宝字6	多賀城碑建立。多賀城碑によればこの年藤原朝獨多賀城を修造する③
	774	宝龜5	海道(蝦夷が桃生城を襲う)。以後、38年にわたり、蝦夷と中央政府との間で戦いが続く
	780	宝龜11	伊治公世麻呂が多賀城を襲い、火を放つ
	782	延暦1	大伴家持、陸奥按察使・鎮守將軍となる
	785	延暦4	大伴家持、多賀城において病没④
	791	延暦10	蝦夷征討のため、10万の大軍が送り込まれる
	794	延暦13	平安京に都をつつす
	802	延暦21	坂上田村麻呂、胆沢城をつくり多賀城から鎮守府をつつす⑤
	864	貞觀6	源融、陸奥出羽按察使に任命される⑥
	869	貞觀11	陸奥国大地震、城下に津波が押し寄せ、この頃以降、それまでの多賀城は維持されなくなる
	995	正暦5	藤原実方、陸奥守として赴任⑦
	1051	永承6	前九年の役(1062)⑧
	1083	永保3	源義家、陸奥守となる
	1186	文治5	後三年の役(1087) 西行、再び陸奥国を訪れる⑨

平 安	奈 良	時 代
1186	710	西暦
1083	724	年号
995	737	主なできごと
1051	749	
1083	762	
1083	774	
1083	780	
1083	782	
1083	785	
1083	791	
1083	794	
1083	802	
1083	864	
1083	869	
1083	995	
1083	1051	
1083	1083	
1083	1186	

① 大野東人

多賀城を創建し、多賀城碑にもその名を残す大野東人(？)742は、東北地方における政治・軍事の最高責任者としての任務を果たした一方、天平十二(740)年、九州で起きた藤原広嗣の乱を平定するなど、武人として活躍しました。

② 百済王敬福

朝鮮半島の百済王族の子孫である百済王敬福(697～766)は、陸奥守在任中、金九百両を聖武天皇に献上しました。これによって東大寺の大仏は無事完成し、感激した天皇は年号を天平感宝に改めました。

③ 藤原朝満

東北地方の全権を掌握し、雄勝城(秋田県大仙市)、桃生城(石巻市)を造営、さらに多賀城と秋田城の大々的な改修を行い、対蝦夷政策を強行に進めた藤原朝満(？～764)ですが、反乱を起こし

た父仲麻呂と行動を共にし、天平宝字八(764)年、近江国で最期をとげました。

の戦いを収束させ、胆沢城(奥州市)、志波城(盛岡市)を造営しました。後世、英雄として多くの伝説が生まれ、また、田村麻呂創建と伝える寺社が全国に分布しています。

④ 大伴家持

大伴家持(718?～785)は、五世紀以来の名門大伴氏の嫡子として生まれました。伊治公世麻呂の乱によって混乱した陸奥国を立て直すため多賀城に派遣され、この地で亡くなりました。歌人としても有名で、万葉集の編者と言われています。

⑥ 源融

源融(822～895)は、嵯峨天皇の第八皇子として生まれましたが、源の姓を与えられ、臣下に下ります。こうした経歴から、光源氏のモデルの一人とみなされています。



東大寺観音門から大伴氏の邸宅があった佐保をのぞむ



能融(平成21年度万葉まつり)

⑤ 坂上田村麻呂

多賀城に赴任した征夷大将軍坂上田村麻呂(758～811)は、長期にわたった蝦夷と中央政府と



田村麻呂創建の言い伝えがある八幡神社(多賀城市宮内)

⑦ 藤原実方

清少納言などと交遊をもち、歌人として有名であった藤原実方(？～998)は、陸奥守としては異例の高い地位で赴任しました。このことについて後世、一条天皇が「歌枕を見て来るように」と実方に命じたから、という伝説が生まれています。

⑧ 源義家

源義家(1039～1106)は、前九年・後三年の役で活躍した武将です。空飛ぶ雁が列を乱すのを見て、伏兵を察知した話など、数多くの逸話が残っています。源頼朝や足利尊氏の祖先にあたることから、武将の理想像とされました。

に立ち寄っています。

⑨ 西行

西行(1118～1190)は俗名を佐藤義清といひ、鳥羽上皇の警護にあたる北面の武士でしたが、23歳の若さで出家します。仏道のかたわら諸国を巡り、多くの歌を残しました。その生き方は後世の宗祇や芭蕉などに大きな影響を与えたと言われています。



頭家像(福島県伊達市霊山神社)

⑪ 北畠顕家

北畠顕家(1318～1338)は、南北朝時代の公卿で、後醍醐天皇により陸奥守に任じられ、義良親王(後の後村上天皇)とともに陸奥国府に赴任しました。武将としても活躍し、足利尊氏を九州に敗走させるなどの働きをしますが、21歳の若さで戦死しました。

⑬ 徳川光圀

那須国造碑や多賀城碑の保存に力を尽くした徳川光圀(1628～1700)は、古墳の発掘調査も行っています。那須国造碑との関連を求めて侍塚(当時は車塚)栃木県大田原市(古墳を発掘調査しました。学術的なものとしては日本最初の例とされています。

⑭ 伊達吉村

仙台藩五代藩主伊達吉村(1680～1751)は、藩政全般にわたり、安定と繁栄をもたらした名君として知られ、後世、「御中興の英主」と称されました。歌人としても名高く、末の松山を訪れ、和歌を残しています。

⑩ 源頼朝

鎌倉幕府を開き、初めて武家の政権を樹立した源頼朝(1147～1199)は、平家を滅ぼしたあと、自ら陣頭に立ち、全国の武士を大動員し、平泉藤原氏を滅ぼしました。その往還に、多賀国府

⑫ 松尾芭蕉

「漂泊の詩人」松尾芭蕉(1644～1694)が「おくのほそ道」の旅に出たのは元禄二(1689)年、今から三二〇年前のことでした。芭蕉が訪れた地は新たな名所として今なお多くの人々を引きつけています。



奥州合戦の激戦地となった阿津賀志山(福島県国見町)



芭蕉が眠る義仲寺(滋賀県大津市)

⑮ 伊東信雄

伊東信雄(1908～1987)を団長として、多賀城廃寺跡の発掘調査が始まったのは、昭和36年のことです。以後、現在に至るまで、多賀城跡の調査はたゆみなく続いています。

今年、昭和35年の多賀城跡発掘調査事業開始から50年目という、大きな節目の年です。

*これまで紹介した「古今往来たがじょう人物伝」の内容は市ホームページにも掲載しています。

問/文化財課文化財係
内線571、572

引っ越しのシーズンです 家電リサイクル製品は適正に処理しましょう

引っ越しや買い替えなどで不用となったテレビ・冷蔵庫(冷凍庫)・洗濯機・衣類乾燥機・エアコンは、家電リサイクル法でリサイクルが義務づけられているため、ごみ集積所には出せません。処分する際は、購入した販売店や、買い替えをする販売店、または収集許可業者に処理を依頼してください。なお、この場合はリサイクル料金の他に指定引取場所への運搬料金がかかります。

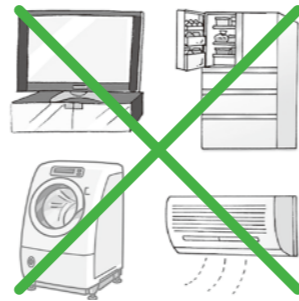
また、郵便局でリサイクル料金を支払い、自分で指定引取場所に持ち込む方法もあります。詳しくは生活環境課までお問い合わせください。

収集許可業者	電話番号
藤原清掃	364-0827
渋谷清掃	367-3133
クリーン・センター宮城	367-0054
豊島商店	362-8873

処分料金の目安	
テレビ (ブラウン管・プラズマ・液晶)	1,785~3,795円
冷蔵庫(冷凍庫)	3,780~5,869円
洗濯機、衣類乾燥機	2,520~3,444円
エアコン	2,625~3,664円

※メーカーによっては、料金が異なる場合がありますので、ご確認ください

問/生活環境課環境リサイクル推進係 内線236



▲ごみ集積所には出せません

生ごみ処理機で快適な生活を 市から購入費助成金が出ます！！

電気式生ごみ処理機(乾燥式)を使用すると驚くほど生ごみが少なくなります。台所の三角コーナーの水切りかご一杯分の生ごみ(約700グラム)であれば約2~3時間で重量が7分の1程度になります。ごみの減量だけでなく、夏場のいやな臭いや虫などもほとんど発生せず快適に過ごせます。家族で生ごみの減量にチャレンジしてみませんか？本市では、電気式生ごみ処理機、生ごみ処理容器(コンポストなど)の購入費助成を行っています。

申し込みは先着順に受け付け、助成限度台数になり次第締め切りとなりますので、希望される方は早めに申請をしてください。

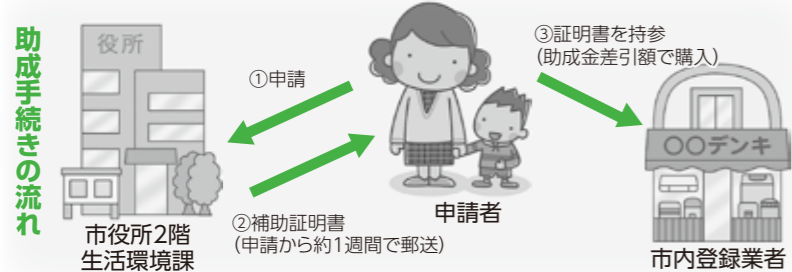
生ごみ処理機▶

助成金額	購入価格の2分の1
電気式生ごみ処理機	25,000円(限度額)
生ごみ処理容器	3,000円(限度額)



市内登録業者	住所
アーバ・おおいずみ	下馬三丁目2-14
(株)共和電業多賀城営業所	大代一丁目9-16
(株)コジマNEW多賀城店	町前二丁目7-31
ジャスコ多賀城店	町前四丁目1-1
仙台農業(株)多賀城支店	中央一丁目1-15
ホームマック(株)城南店	城南二丁目14-34
ホームマック(株)多賀城東店	笠神五丁目5-25

問/生活環境課環境リサイクル推進係 内線236



助成手続きの流れ

①申請
市役所2階生活環境課

②補助証明書(申請から約1週間で郵送)

申請者

③証明書を持参(助成金差引額で購入)
市内登録業者

地球環境保全の推進

- 省エネルギー推進の啓発活動
- 地球環境保全についての情報収集・提供

ごみ減量・リサイクルの推進

- ごみの出し方や、ごみ集積所の維持・管理などについての指導
- ごみの不法投棄の監視と巡回
- ごみ減量とリサイクルの勉強会の開催やチラシの配布など

環境美化活動の推進

- 地域の環境美化(年3回の地域清掃など)支援
- ごみのポイ捨て防止の啓発活動

地域環境推進員は、地域と地球の環境を守っています！

環境に関する市と地域のパイプ役として、各行政区ごとに1人地域環境推進員に委嘱しています。推進員は、次のような活動を行っています。地域の方々のご理解と協力をお願いします。

狂犬病予防などの普及

- 狂犬病予防注射の普及・啓発活動
- ペットの飼育の普及啓発活動

「その電話 運転席では 園外です」 4月6日(火)~15日(木)は春の交通安全運動

今回の運動は、①子どもと高齢者の交通事故防止、②全ての座席のシートベルトとチャイルドシートへの正しい着用の徹底、③自転車の安全利用の推進、④飲酒運転の根絶の4点を重点目標に掲げています。

交通事故は、被害者、加害者はもちろん、その家族や周りの人たちをも不幸にします。家族みんなが笑顔で楽しく暮らすためにも、交通事故を無くす努力が必要です。

毎日の通学、通勤などで、交通事故に遭わないよう、起こさないよう、みんなで気をつけましょう。問/交通安全課交通安全防犯係 内線272

交通安全指導隊員を募集しています

本市では、交通事故を防止し、交通規則や交通マナーの意識向上と、安全に安心して暮らせる地域社会を実現するために、交通安全指導隊を組織しています。隊員は、毎月1日、5日、15日、25日(休日を除く)の朝、春秋の交通安全運動期間および小・中学校の始業日などにおける定期的な街頭指導のほか、イベントにお

ける交通安全指導のほかに、交通安全指導隊員として活動をお願いします。

問/交通安全課交通安全防犯係 内線272



▲交通安全指導隊員の活動の様子

る歩行者の交通誘導に従事します。身分は市の非常勤特別職となり、一回の出動ごとの出動報酬と定額の年額報酬が支払われます。市内に住所を有する満20歳以上満65歳未満の方で、健康で元気な方であれば、どなたでも指導隊員になることができます。「交通事故の無い安全で安心なまちづくり」に、ぜひあなたの力を貸してください。*今回の募集は、教育班(保育所などで交通安全教育に従事する班)を除きます。

子どもたちの放課後活動をお手伝いしませんか

対象/高校生以上で、子どもたちとの交流経験のある方(教員OBや保育士など)、地域で活動されている団体、教員を目指す大学生の皆さんなど。

活動日時/放課後、学校の長期休業日(期間中(1回の活動時間は、2時間~4時間程度)具体的な日時、ボランティアの方も含めて話し合います)。

活動場所/多賀城小学校、多賀城八幡小学校

活動内容/安全管理員として子どもたちが、安全で安心して活動できるように見守るとともに、子どもたちと一緒に遊ぶながら、社会規範などいろいろなことを子どもたちに伝えます。

学習アドバイザーとして宿題や学習復習の支援(助言など)、遊びや体験活動の指導などを行います。



▲活動の様子

申込・問/生涯学習課生涯学習係 内線541、542

みなさんの活動をサポートします

平成22年4月1日より、多賀城小学校の多目的ホールなどを開放します。

開放時間/平日は午後6時~9時、学校休業日は午前8時~午後9時

開放場所/1時間あたりの維持費/多目的ホール(250円)、会議室(150円)、音楽室1、音楽室2(100円)、家庭科室(250円)



▲多目的ホール(大きさは縦16メートル×横16メートルで最大収容人数は200人です)

対象/市内に在住、在勤または在学している5人以上で構成され、成人の責任者がいる団体で、地域のコミュニティ活動、スポーツ活動や社会教育活動を目的とする地域の皆さん

問/NPO法人多賀城市民スポーツクラブ事務局(総合体育館内) ☎365・1918

住宅用火災保険適用と偽る修理業者に注意!

雨どい変形したり破損している住宅を訪問し、「自己負担無く保険で修理できる」と持ちかけ、修理が必要な範囲を超えて工事を行ったり、「破損箇所を調べます」と屋根に登ってわざと壊すなどして工事を行う悪質な業者が増えています。これらの工事では、**保険が適用されず、建物所有者が工事代金を請求されるなどのトラブル**になっています。

住宅などに掛ける火災保険では、一般に「雪災」による損害は補償対象となつていますが、保険が適用されるのは、豪雪による破損の場合で、経年劣化によるものは適用されません。

保険が適用になるかどうかは事前に保険会社に確認し、トラブルに巻き込まれないように注意しましょう。

業者の訪問を受け、契約してしまった場合でもクーリング・オフなどで解約できる場合があります。

疑問に思ったり、不安なときは、市民相談室に相談してください。問/市民相談室(生活環境課総務企画係) 内線237、239

4月から保険料が変更になります

①後期高齢者医療制度について

後期高齢者医療制度の宮城県保険料(年額)が次のとおり変わります。

変更前(平成21年度)の保険料

所得割額(前年中の所得×7.14%) + 均等割額(38,760円)

変更後(平成22年度)の保険料

所得割額(前年中の所得×7.32%) + 均等割額(40,020円)

問/国保年金課国保年金係 内線124~126

②国民年金について

平成22年4月分より国民年金の保険料が変わります。平成22年度 国民年金保険料額(月額)

定 額	15,100円
定額+付加保険料	15,500円

保険料の一部が免除されている場合

4分の3免除(4分の1納付)	3,780円
半額免除(半額納付)	7,550円
4分の1免除(4分の3納付)	11,330円

4月始めに年間の納付書が入った「国民年金保険料納付案内書」が送付されます。各月の保険料は納付期限(翌月末日)までに納めましょう。

※口座振替を利用している方、全額免除や納付猶予に該当している方には送付されません。

問/仙台東年金事務所国民年金業務課 ☎257-6115

「学生納付特例制度」の申請をお忘れなく

20歳を過ぎると学生も国民年金に加入しなくてはなりません。学生は一般に所得がなく納付が困難なので、申請により保険料の納付が猶予される「学生納付特例制度」が設けられています。

申請は年度ごとに行う必要がありますので、平成22年度の申請書類は、4月中に市役所1階国保年金課、または仙台東年金事務所に提出してください。

問/仙台東年金事務所国民年金業務課

☎257-6115

4月中旬には桜、5月にはハチカチの木が見ごろを迎えます。開花期間中はどなたでも自由に見学できます。ぜひ、お立ち寄りください。なお、飲食物の持ち込みはご遠慮願います。詳しくはお問い合わせください。

東北学院大学多賀城キャンパスに春を探しに来てください

参加者からは、「活動の際に、配慮していることを教えてほしい」などの活発な質問が出ました。

2月22日、市民活動サポーターで、「まちと企業の幸せなカタチ」地域貢献活動を高める！経営力と地域力」が開催されました。

まず初めに、市内の企業や商店がどのように地域社会とのかかわりを深めているかを調べるために、昨年12月に同センターが行った「社会貢献・地域貢献活動調査」の調査結果が紹介されました。

調査の結果、回答企業の約8割が、町内会などへの寄付・協賛、地域イベントへの参加など、地域貢献活動に取り組んでいることが分かりました。

まちと企業の幸せなカタチ

最後の質疑応答では、部屋が少ない避難所でも、間仕切りすることなどでプライバシーは確保できること、また、平常時から避難所生活をイメージして、必要なものを準備しておこう、などのアドバイスがあり、講師の話に参加者は真剣に聴き入っていました。

3月18日、文化センターで、(社)塩釜青年会議所主催の防災講演会「防災・復興対策を考える」知識と視点」が開催されました。

第2部は、「防災・災害復興と女性」というテーマで、災害時における女性をめぐる問題などについて、講演です。避難所での着替えなど、女性のプライバシーの確保が求められる場面や、障害者や外国人など少数人数のニーズを配慮して、避難所を開設する大切さなどが紹介されました。

災害に備えて考えておこう

多賀城・七ヶ浜の美味しいを発信 名店30グルメマップ

多賀城・七ヶ浜地域の自慢料理・菓子などと地域観光スポットを掲載した、多賀城・七ヶ浜「名店30グルメマップ」が発行されました。商工会会員の寿司・和食・洋食・中華・菓子店など30店の情報が満載です。

また、マップに掲載されている6店を利用しスタンプを集めて応募すると、多賀城・七ヶ浜スタンプ会発行の500円分の商品券がもらえるスタンプラリー(賞品が無くなり次第終了)を4月から実施します。

マップは商工会・多賀城市・七ヶ浜町のおもな施設や観光案内所、マップ掲載の飲食店などに置いています。

問/商工会多賀城事務所 ☎365-7830
http://www.taga7.miyagi-fsci.or.jp

スイーツもお食事もおまかせください

おいしい多賀城の味

地元の食材を使ったり、多賀城に由来のある名前を付けた料理や食品を、多賀城市観光協会では「おいしい多賀城の味」として認定、PRしています。認定品の一覧とお店のマップは、多賀城市のおもな施設や観光案内所などに置いています。また、JR多賀城駅には認定品のサンプルも展示していますので、ぜひご覧ください。

問/多賀城市観光協会事務局(商工観光課内)内線471

春を歩こう・春と遊ぼう 駅長オススメの小さな旅

多賀城駅の駅長さんオススメコースを観光ボランティアガイドの案内で歩きます。

4月11日(日) ◆桜を愛でながら・多賀城の歴史ロマンと政宗公ゆかりの貞山運河を歩く
午前9時30分多賀城駅集合 募集定員30人
貞山運河沿・緩衝緑地公園の桜を楽しみながら大代横穴墓群などを見学します

4月18日(日) ◆春風と歩く史都多賀城・史跡と桜を巡る
午前9時30分国府多賀城駅集合 募集定員30人
多賀城政庁跡、東門跡、総社宮などを巡り多賀城の花見スポットを楽しみます。

5月30日(日) ◆古代ロマン「遠の朝廷・多賀城」を訪ねて
午前9時30分国府多賀城駅集合 募集定員30人
多賀城碑・多賀城政庁跡・東北歴史博物館などを巡り、史都多賀城の悠久の歴史を体感します。

6月26日(土) ◆芭蕉を偲びあやめまつりを楽しむ多賀城の一日
午前9時30分多賀城駅集合 募集定員30人
松尾芭蕉が訪れた季節に、末の松山・野田の玉川、多賀城碑(壺の碑)などの歌枕を巡り、あやめまつりを楽しめます。

●昼食や詳しい内容はJR各駅に置いているパンフレットをご覧ください(陸前山王駅など一部置いていない駅もあります)。

申込/多賀城市観光協会事務局(商工観光課内)内線471
●「小さな旅」全般に関する問い合わせはびゅう予約センター ☎0570-04-8950へ。

今年も開催・期間も延長 塩釜寿司業組合 第2回 伊達な寿司 BOWL(丼)フェスタ

期間/4月1日(木)~6月30日(水)

期間中、塩釜寿司業組合加盟店27店各店が独自に考案した「すし丼」をお手軽な価格で提供します。

3店分のスタンプを集めるとその場で全国共通の「すし券」500円をプレゼント。

各店の丼メニューなど、詳しくはポスター・チラシ・塩釜寿司業組合のホームページをご覧ください。参加店は組合加盟店の「のぼり旗」を店頭に掲げています。

問/塩釜寿司業組合 一松寿司(佐藤) ☎365-5333
http://www.shiogama-sushikumi.net/

春を探しに行きましょう!

市立図書館では4月1日からミニ観光展を開催しています。お花見スポットなども紹介した散策マップや観光パンフレットも置いていますので、お立ち寄りください。(詳しくは23ページをご覧ください)

問/商工観光課観光係 内線471・472

仙台・宮城花巡り味巡り フラワースタンプラリー

期間/4月1日(木)~6月30日(水)

期間中、各市町村の花に関するイベント会場・施設や飲食店などに設置されたポイントでスタンプを3つ集めると、抽選で特産品が当たります(各ポイントでの特典はキャンペーン期間中のみ有効です)。

多賀城市内のポイント紹介

- ◆田口洋蘭園(山王字山王三区90-1)
- ◆営業時間/午前8時30分~午後6時(年中無休)
- ◆特典/キャンペーン期間中全品15%割引
- ◆cafe-la-cafe(東田中2-40-1 セイメイビル2階)
- ◆営業時間/午前10時から(日曜定休)
- ◆特典/多賀城市観光協会「美味しい多賀城の味」認定品パフェ壺の碑注文の方にオリジナルブレンドコーヒーのドリップパックプレゼント
- ◆多賀城跡あやめまつり(市川字市川)

※まつり開催期間中(6月17日~6月27日)の午前10時~午後4時、会場受付にスタンプを設置します。

問/仙台宮城観光キャンペーン推進協議会事務局 ☎211-2895
http://www.sendaimiyagidc.jp/

楽しむ

国府多賀城駅では観光ボランティアガイドがお待ちしています

お気軽に観光案内所へどうぞ

麻しん(はしか)風しん混合予防接種を受けましょう

二回目の個別通知を送付しました。麻しん(はしか)風しん混合予防接種は、より確実な免疫が体内にできるよう、2回の接種が必要です。

過去に一度接種した方も、免疫は年月が経過するとともに低下しますので、郵送された予診票を使って早めに接種してください。

2回目の接種が必要な対象者には、3月末に個別に通知しましたので、郵送された予診票を使って早めに接種してください。

平成22年度対象者

区分	対象	生年月日
2期	小学校就学前の1年間(年長児)	平成16年4月2日～平成17年4月1日生まれ
3期	中学1年生相当の年齢	平成9年4月2日～平成10年4月1日生まれ
4期	高校3年生相当の年齢	平成4年4月2日～平成5年4月1日生まれ



インフルエンザより感染が広がりやすい麻しん(はしか)は、ウイルスの空気感染などにより引き起こされる極めて感染力が強い病気です。感染力はインフルエンザよりも強く、免疫がない方が感染した場合、ほぼ100%発病すると言われています。

気になる：はしかと風しんの症状はしかなると、38～39度台の高熱と発しんが出ます。肺炎、脳炎などの合併症を引き起こすことがある怖い病気です。知能障害やけいれんを起こして自立生活ができなくなる「亜急性硬化性全脳炎」などの重い脳炎が発生することも知られています。

●風しんは、発熱と全身に淡い湿しんが出る感染症です。妊娠初期にかかると、おなかの中の赤ちゃんが感染し、心臓の病気になるたり、目や耳に障害を生じたりすることもあります。

宮城県内でも発生しているはしかと風しん

平成21年に、はしかは宮城県内では8件、そのうち塩釜管内では2件発生が報告されており、風しんは宮城県内で1件報告されています。

本市の接種率

本市の平成21年度の接種率は目標値の95%を大きく下回っています。平成21年12月、県内35市町村中でも30位以下となっています。

今年度対象者は早めの接種を！

はしかは、春から夏にかけて流行すると言われています。

はしかの流行が始まる前に早めに接種しましょう！

今年度接種対象の方は個別に通知された予診票でできるだけ早めに接種しましょう。

転入転出などで予診票がお手元ない方は、健康課にご連絡ください。

はしかと風しんをみんなの力でゼロにしましょう！

問/健康課親子保健係
内線135、136

子育てを応援します



乳幼児健診を積極的に受けましょう！

乳幼児健診は、お子さんが心配なく育っているかをチェックし、子どもや育児上の心配事を相談したり、子育ての情報交換をする場です。

また、専門の職員へ相談することはもちろん、同じ悩みを抱えているお父さん、お母さん方と話す良い機会です。健診を積極的に利用しましょう！



●集団健診と個別健診

健診には二つの方法があります。「集団健診」多賀城市母子健康センターで行います。「個別健診」母子健康手帳別冊に添付の受診票(無料券)を持参し、かかりつけの小児科医で行います。(公費負担)

- 受ける時期と回数 (集団健診)
- ①3～4カ月児健診
 - ②1歳6カ月児健診
 - ③2歳6カ月児歯科健診
 - ④3歳児健診
- これらは個別通知でご案内します。(個別健診)
- ①2カ月児健診
 - ②8～9カ月健診
- 医療機関へ実施日を確認の上、それぞれで受診してください。時期を逃すと無料で受けられなくなりますのでご注意ください。



●いつでもご相談ください

相談は健診時だけでなく、いつでも受け付けています。成長や発達、病気、子育ての悩みなど、保健師や栄養士が相談に応じますので、お気軽にご連絡ください。

また、定期的に健康相談、ことばの相談、発達相談もありますので、詳しくはお問い合わせください。

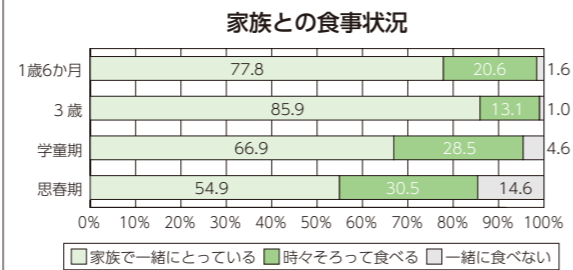
なお、転入してきた方、すでに病院や他市町村などで健診を受診した方、指定日に受診できない方は、左記までご連絡ください。

問/健康課親子保健係
内線135、136

食育通信

家族そろって食事してますか 楽しく食べる環境を作りましょう

家族がそろって食事をとることが最も多い時期は幼児期です。学童期、思春期になるにつれ、家族で食卓を囲む回数が減少しています。



多賀城市食育推進プランより抜粋
※学童期(小学5年)、思春期(中学2年)

家族と一緒に暮らしていても、それぞれ違う時間に一人一人食事をする「孤食」、家族が同じ食卓を囲んでいても、家族それぞれが自分の好きなものを食べる「個食」が増えています。

食卓は、家族のコミュニケーションをとる貴重な場です。

また、会話の中で食に対する関心を深め、食前食後のあいさつ、箸の持ち方、食事のマナーなどを伝える場でもあります。家族そろって食卓を囲む機会を増やし、楽しい雰囲気を作る環境を整えましょう。

問/健康課成人保健係(内線132)

子育て応援情報。パート1 浮島保育所で一時預かりが始まります！

4月から、一時的に家庭での保育が困難になった時、皆さんをサポートする保育所での一時預かりが始まります。

病気や家族の入院、介護、冠婚葬祭などの緊急時や、リフレッシュ、ボランティア活動、学校行事のほか、パート、自営業の繁忙期、就労を目的とした研修などの時に利用できます。

詳しくは浮島保育所までお問い合わせください。

問/浮島保育所
☎368・0440

事業開始	平成22年4月5日(月)から ※予約開始/4月1日(休)から
対象児童	おおむね1歳～就学前のお子さん
保育時間	平日8:30～17:00 土曜8:30～12:30
休日	日曜・祝日・年末年始 (12月29日～1月3日)
利用料金	1日2,000円(給食費込み) 半日1,000円(//) 布団利用料100円(一日)
申し込み先	浮島保育所へ直接

子育て応援情報。パート2 4月から子ども手当が支給されます！

児童手当が4月1日から子ども手当に切り替わります。

子ども手当の受給対象者は、中学校修了前までのお子さんを養育している家庭の保護者の方です。受給者の所得制限はありません。子ども1人当たり一律月額13,000円が支給されます。

認定請求手続きが必要な方

- ①所得制限のため児童手当を受給していない方
- ②中学生(平成7年4月2日～平成9年4月1日生まれ)のお子さんを養育している保護者の方
- ③児童手当受給者で②に該当する方

※現在、児童手当を受給している方で中学生のお子さんがいない方は、特に手続きの必要はありません。

問/子ども福祉課児童福祉係
内線181、182

歯のコンクール 募集中！

歯つらつファミリーコンクール
対象/平成21年度に本市の3歳児歯科健康診査を受診した幼児とその父母および兄弟姉妹(母と子の部、ファミリーの部)

選考基準/親子で歯、口腔に疾病などがなく、健康であることなど

問・申込/4月5日(月)～15日(木)、健康課親子保健係内線136へ

●8020よい歯のコンクール
対象/平成22年6月4日現在満80歳以上の方

選考基準/治療完了を含めて現在歯が20本以上あり、健康であること

問・申込/4月16日(金)まではがきまたはファクスで住所、氏名(ふりがな)、生年月日、年齢、電話番号、かかりつけまたは最寄りの歯科医院を明記の上、宮城県歯科医師会コンクール事務局(〒980-0803 仙台市青葉区国分町一丁目5-1)へ

☎222・5960
ファクス215・3442

いつまでも心に刻む、我が師の恩



3月6日、18日市内の公立小中学校で卒業式が開催されました。(写真・左上と右下は第二中学校、左下は天真小学校の卒業式)



まちかどニュース

掲載した写真はご本人にのみ差し上げます。
また、地域の楽しい話題をお知らせください。
地域コミュニティ課広報聴係 368・1141 (内線255)



NEW

わが家のちびっ子

自慢のお子さん、お孫さんの写真を募集します。(対象は小学校入学前までのお子さんです)毎月1枚を紹介しします。写真と一言メッセージを送ってください。詳しくは、地域コミュニティ課広報聴係へお問い合わせください。

例



多賀城 太郎くん(中央、1歳)

「元気に育ってね」パパ&ママより



■3月2日、第二中学校の2年生が職場体験学習で鈴木邦彦さんの農園にてカブの収穫を体験しました。収穫したカブは、市内の学校給食のクリームシチューの具として調理され、生徒へ提供されました。

すてきな音楽にうっとり

2月24日、西部児童センターで市民会館主催の「出前コンサート」がありました。0歳から参加できるミニコンサートとあって、ハイハイする赤ちゃんやちびっ子がお母さんとコンサートを楽しみました。全9曲が演奏されました。「くまばちの飛行」という曲では、ピアノのメロディーに乗って、かわいいハチさん(おもちゃです!)が飛んできて、子ども達にチクッとごあいさつ。また、「崖の上のポニョ」や「となりのトトロ」でおなじみの「さんぽ」が演奏されると、子ども達は手を叩いて大喜びでした。プロの方のピアノとフルートの演奏で、本物の音楽を楽しんでいました。



世界の踊りで国際交流!

2月27日、多賀城市国際交流協会の第11回国際交流まつりが文化センターで開催され、約150人の市民が来場しました。

今年はジャマイカ、インドネシアなど4カ国の踊りや琴の演奏が行われ、南アフリカの踊り「モケテ」では市民も一緒に踊り、会場が一体となって盛り上がりました。

「私は刺身と納豆が大好き」という南アフリカ出身のモロコ・モレボさんの話では、国境や文化の壁を越えて会場が笑いに包まれていました。

線で表現する私のイメージ

2月17日、「親と子とのアート入門講座」(全3回)が中央公民館で開催され、2回目のこの日は24人の親子が参加しました。

まず、浮世絵から雨や波が描かれた部分を切り取った6枚の紙を見て、どんなイメージを持つ水に見えるか、グループで話し合いました。その後、「表情のある線を書いてみよう」というテーマで、模造紙に「軽い線」「重い線」「硬い線」「軟らかい線」を書きました。

ギザギザの線で硬さを表現したり、鉛筆を横に倒して太い線を描き、重さを表現したり。参加者は、線だけで強弱を表現する難しさを感じながらも、親と子の会話を楽しみつつ、思い思いの線を描きました。



お家でも「多賀城やかもち鍋」を作ってみよう♪

2月23日、文化センター調理室で生涯学習100年構想実践委員会主催の「多賀城やかもち鍋」づくりが開催されました。多賀城やかもち鍋はこれまでイベント時のみの出品でしたが、家庭でも気軽に味わえるようにと講習会を開催したものです。参加者の皆さんはメインの具となる古代米を使った餅を作るのに悪戦苦闘しながらも、餅の形を変えたりと工夫あふれる餅を作りました。完成したやかもち鍋はどれもおいしいという参加者からの声が聞かれました。





「ワン、ツー、ワン、ツー」。「365歩のマーチ」のリズムに合わせて笑顔で「多賀城元気モリモリ体操」(以下多賀モリ体操)をしている皆さん。

取材した日は、介護予防サポーター養成講座を受講した皆さん(以下、サポーター)が、ストレッチ体操や多賀モリ体操などをおさらいするための「フォローアップ研修」の日です。

講師の渋谷先生のユーモアあふれる指導ぶり、参加者の笑い声で、春間近の会場は華やか。

サポーターとして市の講座を終えた方が、自主的に結成した「多賀モリ会」。現在、6期生まで含め、会員は130人を超えています。高齢による運動機能の低下を予防し、転倒・骨折による介護が必要な人を減らそうと、サポーター1期生が考え出したのが、この「多賀モリ体操」。体操の中の動きがすべて介護予防につながる。

主な活動は、地区での老人会などの集まりでの体操普及、転倒予防教室や口腔栄養教室などへの協力。あやめまつりなどで、体操を披露することもあります。ストレッチやバランス運動などの体操を通して地域で活躍したいと参加者の熱意があふれます。「肩の力を抜いて、自分達が楽しみなから地域のため、この会を続けていきたい」と星会長。多賀モリ体操で、多賀城を元気に盛り上げていきます！

多賀モリ会

活動日時・場所/多賀モリ体操の依頼があれば、市内どこでも伺います！
問/健康課成人保健係(内線131) 134)

友好都市だより 奈良県奈良市

※今月からは新たに奈良市を加え、太宰府市・天童市より「友好都市だより」をお伝えします。

◆奈良市ウィーク

5月16日(日) 正午～午後5時30分
5月17日(月)～21日(金) 午前9時～午後4時30分
5月22日(土) 午前9時～午後5時
平城遷都1300年祭平城宮跡会場交流ホールにて

◆「ならもの」のある

風景写真展

今までとは違った角度から見た奈良の伝統工芸・伝統産業＝「ならもの」を写真作品として紹介します。



▲不審ヶ辻子(ふしがつじ)の格子

◆法相華に魅せられた浮遊体アート

空想の華である法相華をモチーフにした浮遊体アートで空間を演出し、平城宮の松林苑という自然を取り入れた庭園の風景のような心地よい空間を味わっていただきます。

◆(仮)大和茶カフェ(大和茶に合うスイーツ)

大和茶の煎茶や紅茶とそれに合うスイーツを、アフタヌーンティ形式で遷都1300年にちなみ1300円で提供します。

問/奈良市平城遷都1300年記念市民連携企画実行委員会(奈良市企画政策課内 ☎0742-34-4601)

友好都市の「旬」の話題をお届けします



このコーナーでは毎月、地域の中できらりとした輝き、ほんのりとした灯りを放つ皆さんをご紹介します。

山田総司君(15歳)と勇司君(12歳)兄弟(伝上山)は、近所に住むお年寄りの方の足が不自由で、ごみ集積所にごみを運ぶのに苦労しているのを知り、毎週兄弟でごみを運んであげていました。「(近所にはほかにも一人暮らしのお年寄りが多く住んでいるので)何かあれば手を貸してあげたい」と山田君兄弟。気負わず、地域の中で支え合いを自然にしています。

まさしく、こんな少年達が、わがまちの多賀ら者(宝物)なのです。



史都の面影 ●埋蔵文化財調査センター展示室より「都から運ばれた土器」

城南地区のNTT多賀城交換所周辺からは、都が置かれていた奈良や京都のものと同じ特徴をもつ土器が集中的に見つかっています。年代は今から1,220年前、都が平城京から長岡京へと移され、多賀城では南面にまち並み建設が始まった頃のもので、東北地方の土器とは形態や色が明らかに違い、都から派遣された役人や兵士などによって持ち込まれたと考えられます。



交流ひろば

●原稿は掲載希望の前月5日まで地域コミュニティ課広報広聴係(FAX 368-2369)へ。記事の量が多い月は翌月に降りに繰り越す場合があります。
●市民による市内での活動を優先して掲載しますので、それ以外の情報は掲載できない場合があります。営利事業などは掲載いたしません。また、市のホームページにも転載されます。

お知らせ

タイトル	日時	会場	内容/対象	費用	問い合わせ
囲碁大会	月例囲碁大会 4月11日(日)午前10時から、月例級位者囲碁大会 4月17日(土)午前10時から	多賀城囲碁センター			日本棋院多賀城支部 ☎368・7925 http://gon-jp.ath.cx/tigo/
AASEM臨床心理士片瀬道先生の基礎講座	4月16日(金)午前10時～正午	塩釜市社会福祉協議会	自閉症支援基礎講座/保護者、教員、支援者、自閉症に関わる全ての方	3,000円	本郷 ☎080-3190-9802
多賀城支え合いの会	4月17日(土)午前10時～正午	市民活動サポートセンター	春を贈る絵手紙	500円	向坂 ☎367・4071
NPOいやしと元気の空間フローレンス	4月22日(木)午前10時～11時	市民活動サポートセンター	心と頭をやわらかく若返りを目指す講座/50歳以上10人要予約	500円	高山 ☎090-2955-1715
プリザーブドで作る母の日アレンジ教室	4月24日(土)午前10時～正午	文化センター	どなたでも、親子でも参加可	2,800円(郵送希望の方送料別)	佐藤 ☎090-4314-5083
陸上自衛隊多賀城駐屯地創立56周年記念行事	4月25日(日)午前9時～午後3時	多賀城駐屯地	記念式典、各種訓練展示、装備品等展示、戦車などの試乗(要整理券)、ふれあいコンサート、バザー、子供広場		多賀城駐屯地 ☎365・2121(内線206、208)
第28回多賀城市卓球協会長杯争奪卓球大会	小・中学生の部 5月15日(土)・一般の部 5月16日(日)午前8時開場受付、午前9時開会式	総合体育館	団体戦、シングルス/二市三町に居住または、通勤・通学している方(クラブ所属可)		4月19日(月)～5月7日(金)まで参加料を添えて申込。申込先は、体育館備え付け要項に記載。佐藤 ☎090-7320-0306

会員募集

タイトル	活動	会場	内容/対象	費用	問い合わせ
健康体操フレッシュバランス	毎週月曜日午前10時～11時30分	浮島会館		月1,500円	いなづま ☎365・6141
創美会・浅井教室	毎週火曜日午前9時30分～正午	主に文化センター	絵画制作(油絵)/油絵を描きたい方	月3,000円	兵藤 ☎357・2957
社交ダンス月曜イングリッシュ	毎週火曜日午後1時30分	文化センター	初心者歓迎	月1,500円	吉川 ☎362・7347
花架拳サークル舞花	毎週火曜日午後2時から	みやぎ生協多賀城店	練功十八法(上下)、花架拳/仲間づくりと体力の向上を目指したい方、高齢者歓迎	月3,000円	一関 ☎368・5102
幼児水泳教室ラッコクラブ(多賀城水泳協会)	毎週火曜日午後2時30分～3時30分	市民プール	3歳児～未就学児(初回のみ無料体験可)	月2,000円	川村 ☎090-5592-6285
多賀城ジュニアスポーツ少年団(バレーボール)	毎週火・木曜日午後5時～7時毎週土曜日午前9時から	多賀城小学校体育館	市内小学生(初心者歓迎)	月2,000円	川島 ☎090-4315-0091
フラワーアレンジメントサークル	毎週水曜日午前10時30分～午後4時30分	文化センター	お花の好きな方、年齢不問、初心者大歓迎	月1,200円(花代1回3,000円)	内海 ☎090-5236-3573
多賀城市グラウンドゴルフ協会	毎月第3水曜日午前9時から中央公園で全体練習、その他各地区で各自練習。			年2,000円	日下 ☎365・8467
大代公民館ペン習字サークル	第2・第4水曜日午前10時～正午	大代地区公民館	ペン字・細字(筆)	月2,000円	佐伯 ☎368・0202
新婦人エコクラフト小組	毎月1回木曜日午前10時から	高橋地区生活センター	エコクラフトでショッピングバック・小物作り	月1,000円+材料費	龍淵 ☎368・3688
エアロビクス&ヒップホップ同好会	毎週木曜日午前10時30分～11時30分	総合体育館	一般(初心者)	月2,000円	鈴木 ☎090-8921-7157
脳トレ教室	毎週木曜日午前10時30分～11時30分	リフレーヌ(みやぎ生協多賀城店近く)	中高年男女	1回500円	原谷 ☎090-6458-2286
多賀城新体操クラブ	毎週木曜日午後4時～午後5時30分	八幡小学校体育館	年長児～小学3年生/4月15日から見学、体験可	月2,500円	かりひら ☎368・4421

ご厚意に感謝

子育て支援事業・高齢者福祉事業 寄付金

・安住 陽一(大代三丁目)
・竹内 陽一(大代三丁目)
・声の出る絵本(保育所など) 災害緊急トイレット
・家具転倒防止ミニチュアセット
・佐藤 正人(高橋一丁目)
・「社会福祉協議会へ」
・丹野 五郎(下馬二丁目)
・(株)ダスキンスレントオール (町前三丁目)

・ふれあい演芸会
・異業種交流木曜会

■老人福祉センター奉仕活動

1日(日)午後1時から 桃也会
8日(日)午後1時から さざんかカラオケ
15日(日)午後1時から 暁流
会場・問/老人福祉センター ☎365-2851

■シルバー人材センター入会説明会

日時/14日(水)・28日(水)午後2時から
会場/シルバーワークプラザ (中央2丁目25-1)
問/シルバー人材センター ☎368-2350



募集

「ポエムシテイフラワーポット」スポンサー

花苗代などを提供していただけるスポンサーを募集します。

場所／J.R仙石線多賀城駅、東北本線国府多賀城駅の駅前のたる鉢プランター

＊提供者名は、希望により市のホームページ、広報多賀城などでご紹介します。

対象／法人や各種団体または個人とします。(市内外を問わず)

料金／法人・各種団体1口1万円 個人1口3千円

期間／4月1日(木)～30日(金)

申込・問／申込書希望の方は電話などで道路公園課管理係(内線4366・438)へ

「蓮沼苑」使用者

次の①～③に該当する方を対象に、随時受け付けています。

- ①世帯全員が非課税
 - ②児童扶養手当受給世帯(原則全額受給者)
 - ③生活福祉資金の貸し付けを受けている世帯
 - ④国民健康保険料免除世帯
 - ⑤個人(家屋新築による減免は対象外)
 - ⑥そのほか、経済的理由による場合
 - ⑦状況により、対象とならない場合もあります。そのほか特別な事情がある場合、対象となることもありますのでご相談ください。
- 問／学校教育課学校教育係 内線523、524

口座振替結果のお知らせを廃止しました

これまで口座振替により市税などを納付されていた方については、希望されていた方に対してのみ「口座振替結果のお知らせ」を送付していましたが、4月振替分から、振替結果のお知らせを廃止することとなりましたので、ご了承ください。

＊引落としてできなかった場合は、その旨お知らせします。

問／収納課収納係 内線192・196

障害者等燃料費助成券・タクシー利用券

対象／対象者および持ち物は別表のとおりです。(児童福祉施設、障害者支援施設、特別養護老人



資格／①本市に1年以上継続して住所を有している方②埋葬予定の遺骨のある方③申請者の世帯全員が墓地を持つていない方

場所／七ヶ浜町公園墓地(七ヶ浜町代ヶ崎浜字蓮沼1番地)

区画面積／1区画3・3平方メートル(間口1・65m奥行き2m)

費用／65万円(永代使用料55万円、管理料10万円)

必要書類／①住民票(本籍記載の世帯全員分で、発行から2週間以内)②埋葬許可証の写し③印鑑

＊資格の条件を緩和して募集する場合は、その都度お知らせします。

問／生活環境課総務企画係 内線232、233

■平成22年度自衛官募集

募集種目・募集期間／一般幹部候補生・一般曹候補生(4月1日～5月10日)

予備自衛官補(4月9日)

そのほか／応募資格、採用予定人員、試験日などは募集種目により

対象者および持ち物(申請書は、市役所窓口ほか、市ホームページからもダウンロードできます)

	助成内容	身体障害者	知的障害者	精神障害者	特定疾患等	持ち物
タクシー利用券	申請月より1枚600円の利用券を1月当たり4枚交付	身体障害者手帳の1級および2級または3級(下肢障害又は呼吸器機能障害で在宅酸素療法を実施している方)をお持ちの方	療育手帳Aをお持ちの方	1級および2級をお持ちの方	次のいずれかをお持ちの方 ・特定疾患医療受給者証 ・小児慢性特定疾患治療研究事業医療受診券 ・先天性血液凝固因子障害等医療受給者証 *上記の疾患を有し、生活保護法により医療給付を受けている方	・印鑑(朱肉を使用するもの) ・手帳または受給者証など
燃料費助成券	申請月より1枚500円の助成券を1月当たり3枚交付	在宅酸素療法を利用している方は在宅酸素療法者酸素濃縮器利用助成事業の申請が必要です。				・印鑑(朱肉を使用するもの) ・手帳または受給者証など ・自動車検査証 *対象者と生計を一にしている方または、常時介護している方(市内在住)が対象者のために運転する場合も該当します。

ホームなどの施設に入所している方を除く)

申請期間／4月1日(木)～7日(水)午前9時～午後4時30分(土曜・日曜日を除く)

会場／市役所1階社会福祉課相談

異なりますので、問い合わせください。

問／自衛隊宮城地方協力本部 仙台募集案内所 ☎284・5018

■平成22年度国税専門官採用試験

受験資格／▼昭和56年4月2日～平成元年4月1日生まれの方

▼平成元年4月2日以降生まれの方で次に掲げる方①大学を卒業した方および平成22年3月までに大学を卒業する見込みの方②人事院が①と同等の資格があると認める方

勤務地／仙台国税局および東北6県の税務署

申込／4月1日(木)～14日(水)

＊申込書は、最寄りの税務署、仙台国税局人事第二課または人事院東北事務局へ請求してください。

問／仙台国税局人事第二課試験研修係 ☎263・1111 内線3236

くらし

建物等を新築された方へ(住所について)

市内で住居表示実施区域(住所が「丁目○番○号」と表記されている区域)内に建物などを新築・建て替えした際は、「建物等新築届出書」の提出が必要となります。この届け出は、建築確認申請と

室(4月8日(木)以降は社会福祉課障害福祉係窓口へ)

＊申請は、燃料費助成券かタクシー利用券のいずれかになります。交付を受けた助成券などは、年度途中で他券との交換はできません。

問／社会福祉課障害福祉係 内線167

生垣づくり・花の植栽などへの費用助成

公道に面した敷地に、生垣を延べ5メートル以上設置する場合、設置費用の2分の1以内で、最高限度額個人10万円、法人20万円まで助成します。(生垣設置のためにブロック塀などの撤去費用も助成の対象となる場合があります)

▼花のまちづくり事業補助金

道路、公園などの公共の場所へ花を植栽する団体などに対して、花苗・種・球根の購入費の3分の2以内で、最高限度額年6万円まで助成します。

これらの補助は、予算の範囲内で行いますので早期に終了する場合があります。

問／都市計画課都市計画係 内線424・426

■JR仙石線で夜間走行試験を実施します

J.R東日本では、平成23年春か

は別のものです。住居番号を付けて住所を決定するためのものです。また、住居表示実施区域外にアパート・マンションなどを新築した場合も届け出が必要になります。詳しくはお問い合わせください。

問／市民課記録係 内線142

介護保険住宅改修費の給付方法が変わります

介護保険の住宅改修費は、被保険者が工事費用全額を工事業者に支払った後、保険対象費用(限度額20万円)の9割を市が被保険者に給付する「償還払い方式」となっていますが、4月申請分からご希望により、保険対象費用の9割を市から直接工事業者に支払い、被保険者には1割分をご負担いただく「受領委任払い方式」を選ぶことができます。

問／ケアマネジャーまたは介護福祉課介護保険係(内線661・663)へ

就学援助制度

経済的な理由などで就学困難な小・中学生のための制度です。

援助内容／学用品費、新入学用品費、学校給食費、修学旅行費、校外活動費、医療費(学校保健安全法で規定する特定疾病の治療)

対象／次のいずれかに該当する世帯①生活保護が停止または廃止となった世帯②市民税非課税世帯

らの仙石線新運行システム開始に向け、夜間走行試験を実施します。実施にあたっては皆さまのご理解とご協力をお願いします。

日時／4月～平成23年3月(週2回程度)午前1時頃～午前4時頃

区間／あおば通駅～松島海岸駅間(2往復程度)

問／東日本旅客鉄道(株)仙台支社総務部企画室 鉄道計画ATACSプロジェクト ☎266・9601

4月1日から七ヶ浜町民バス「ぐるりん」が本格運行

本格運行に合わせ、市内においては、笠神地区に「赤石病院前」停留所が追加されるなど、路線の一部が見直しされました。詳細については、お問い合わせください。

問／(株)ジャパン交通 ☎366・2511

七ヶ浜町政策課 ☎357・7439

汐見台団地のダイヤ改正

(株)ミヤコーバスで運行している汐見台団地線(多賀城駅～七ヶ浜町汐見台地区間)が、4月1日から平日便のジャスコ経由を廃止するなど、大幅な便数の見直しが行われます。

詳しい発着時刻などについては、お問い合わせください。

問／(株)ミヤコーバス塩釜営業所 ☎365・5161

税のお知らせ

あなたの資産を「確認」ください

市内に土地や家屋などの固定資産を所有する本人、または委任を受けた方は、固定資産課税台帳を見ることが出来ます。

また、市内に所有する固定資産の納税義務者の方は、自己の土地または家屋の評価額が適正、公平に評価されているかを確認するため、他の方の土地または家屋の評価額などを記載した帳簿を見ることが出来ます。

期間／4月1日～5月31日(土曜・日曜日を除く)午前8時30～午後5時15分(この期間以外には有料)

＊自己所有の資産の確認については、期間の制限はありません。

場所／税務課固定資産税係

持参するもの／印鑑または身分証明書。所有者から委任を受けた方は、委任状が必要です。

問／税務課固定資産税係 内線154・156

軽自動車税の減免

身体や精神に障害があり歩行が困難な方などが所有する軽自動車については、軽自動車税が免除される場合があります。免除を希望される方は、5月24日(月)までに手

続きが必要です。

問／税務課固定資産税係 内線154・156

■耐震改修工事をした住宅の固定資産税を減額します

耐震改修工事後3カ月以内に固定資産税係に申告してください。

減額の要件／①昭和57年1月1日以前から所在する住宅②現行の耐震基準に適合する改修工事③改修工事費が30万円以上

減額の範囲／一戸あたり120㎡相当分までの固定資産税額を2分の1に減額

減額期間／申告の翌年度から3年間

必要書類／①減額申告書：固定資産税係窓口へ②減額申告書：建築士などが発行したもの③住宅耐震改修に要した費用を証する書類：領収書等の写し④耐震改修工事仕様書および工事写真の写し

問／税務課固定資産税係 内線154・156

4月の納付

納期限は4月30日(金)です。

▼国民健康保険税第1期

問／収納課収納係 内線192、193

■宮城県仙台保健福祉事務所福祉部門が移転しました

宮城県仙台保健福祉事務所の福祉部門は、4月1日に県仙台合同庁舎(仙台市青葉区堤通雨宮町)から塩釜保健所庁舎(塩釜市北浜4丁目8-15)に移転しました。
ご来所の際はご注意ください。
問/宮城県仙台保健福祉事務所 ☎363・5502

■再就職・技術技能向上の職業訓練を提供しています

ポリテクセンター宮城では、さまざまな公共職業訓練を提供しています。
再就職のための職業訓練/ものづくり分野の仕事を中心とした訓練です。

募集コース科	住宅診断サービス科
	住宅リフォーム技術科
	ビル設備サービス科
	電気・通信施工技術科
	制御システム技術科
	CAD・NCオペレーション科
	設備保全科
	生産マネジメント科
	機械加工技術
	溶接技術
電気設備	

＊若年者コースの現場実習(1カ月間)にご協力いただける事業所を探しています。
申込・問/独立行政法人雇用・能力開発機構宮城センター訓練第一課(☎362・2516)まで
http://www.ehdo.go.jp/miyagi

■史遊館無料体験

日時/5月1日(土)～5日(水)午前9時～11時、午後1時～3時
内容/「ミニまが玉づくり」

■らくらく健康運動講座

日時/5月13日(木)・27日(木)午前10時～11時30分(全2回)
対象・定員・費用/市民12人、500円

■ミニ・ガーデニング教室

日時/5月21日(金)・28日(金)午前10時～11時30分(全2回)
対象・定員・費用/市民20人、500円

■体力づくり教室

日時/6月4日(金)～7月21日(水)まで午前10時～11時30分(全8回)
対象・定員・費用/市民20人(初心者)、1,500円

■女性教養講座

日時/6月10日(木)～9月9日(木)午前10時～11時30分(全6回)
対象・定員・費用/市民(女性)30人

■勤労者生活安定資金融資あっせん

本市では、勤労者の方々の生活安定を図るため、東北労働金庫と提携し、勤労者向けの融資をあっせんしています。
申込・問/東北労働金庫多賀城支店(☎362・1122)へ

対象	市内に勤務先または住所を有する勤労者で、東北労働金庫の会員およびその構成員となる資格を有する方(東北労働金庫の会員は、個人でも随時加入できます)	育児または介護休業中に要する生活資金
内容	育児・介護休業者生活安定資金 一般生活資金	本人とその被扶養者の婚姻、出産、療養、学費、災害、葬祭、通勤用自家用車購入に要する生活資金
限度額	育児・介護休業者生活安定資金 一般生活資金	100万円 200万円
利率	育児・介護休業者生活安定資金 一般生活資金	年利1.20% 年利2.50%
償還期間	育児・介護休業者生活安定資金 一般生活資金	5年以内の分割払い(1年以内の元金据え置き期間を含みます) 5年以内の分割払い
保証人	1名以上の保証人または日本労働者信用基金協会の保証が必要です。	

■国民健康保険加入者の方へ

職場の健康保険に加入した時や、家族の健康保険の扶養になった時は、14日以内に届け出が必要で、職場の保険などを取得した日から国民健康保険証は使用できません。国民健康保険の資格喪失届を提出しないと、国民健康保険

税が課税されたままになります。
問/国保年金課国保年金係 内線124～126

■国民健康保険税の納入通知書をお送りします

平成22年度の納入通知書(暫定賦課第1期～第3期)を4月中旬に送付します。
口座振替での納入は、納期限前の毎月26日(12月は25日、土曜・日曜日、祝日の場合は翌営業日)に振り替えます。残額不足などで振替不能の場合は翌月10日に再度振り替えます。
問/国保年金課国保年金係 内線124～126

■国民健康保険脳検診助成事業について

本市では、国民健康保険被保険者の方を対象に脳検診(脳ドック)への助成を実施しています。
＊助成対象者の方には4月中旬にご案内の書類を郵送させていただきます。
問/国保年金課国保年金係 内線124～126

■もの忘れ予防相談

無料で保健師が簡単なテストを行い、認知症にならない生活を一緒に考えていきます。認知症は、早期であれば予防できます。
日時/毎月の広報多賀城に掲載し

対象・定員/市内に居住する女性40人
内容/女性としての社会参加と自分らしく輝くための知識や教養を学びます

■初めての陶芸―陶芸教室

日時/5月26日～7月14日の水曜日 午前9時30分～正午(全6回)
対象・定員/市民一般15人
費用/3,500円(材料代込み)
内容/手びねりでマグカップ、茶飲み茶碗をつくろう

■中高年のためのダイエットウオーキング

日時/5月25日～7月13日の火曜日 午後1時30分～3時(全8回)
対象・定員/市民一般20人
費用/1,500円

■NPO法人多賀城市民スポーツクラブ事務局

申し込み、問い合わせは、事務局(総合体育館)へ ☎365・1918

■親子体操体験教室

トランポリン、リズム体操、マット運動などいろいろな運動を体験しましょう!
日時/4月27日(火)午前10時～11時30分
会場/総合体育館
対象/2歳～4歳までの幼児とその保護者30組
費用/会員400円、会員以外600円

ています(今月は25ページです)
対象/認知症が心配な方(本人がおいでください)
場所/市役所1階相談室
申込・問/今月は4月16日(金)まで健康課成人保健係(内線133)へ

■労働相談110番のお知らせ

解雇、賃金未払いなど、何でも気軽に相談してください。相談は無料です。
期間/4月12日(月)、13日(火)午前10時～午後5時
フリーダイヤル 0120・797・002
＊この日以外でも相談に応じます。
問/塩釜地方労連 ☎365・2701

■催し・講座

■東北学院大学との連携事業

「地域市民のための大学公開講座」
メインテーマ「豊かで希望のある社会を目指してPart2」
日時/5月19日～7月7日毎週水曜日午後6時～7時30分(全8回)
会場/東北学院大学多賀城キャンパス1号館3階第2会議室
内容/文学部・経済学部・経営学部・法学部・教養学部各1回、工学部3回、計8回の講座。修了証を授与します。
対象/高校生以上で継続して参加

■多賀城史遊館事業

会場はすべて多賀城史遊館。申し込み、問い合わせは、同館へ直接または電話で ☎368・3127
＊特大かぶとを折ってみよう
子どもの日にちなみ、折り紙でかぶとを作ります。
日時/4月25日(日)午後1時～3時
対象・定員/5歳以上/小学3年生以下は保護者同伴15人
費用/100円(材料費)
申込/4月1日(木)～23日(金)

☎367-1730 http://homepage2.nifty.com/tagajo-lib/

移動図書館 さざんか号の予定

高崎・セジュールひかり駐車場		10:00～10:30
旭ヶ岡・防衛省住宅前駐車場	6日(火)・20日(火)	10:50～11:30
城南小学校北側駐車場		13:30～14:00
城南小学校	今月の巡回はありません。	
高橋・発向興業駐車場	7日(水)・21日(水)	10:00～10:30
ヨークベニマル多賀城店		10:50～11:30
多賀城東小学校	21日(水)	14:30～16:00
新田公民館脇	8日(木)・22日(木)	10:00～10:30
新田・シティハイツ鎌田I前		10:50～11:30
山王小学校	22日(木)	14:30～16:00
八幡・末の松山沖の井駐車場		10:00～10:30
多賀城ロジマン管理センター前駐車場	13日(金)・27日(金)	10:50～11:30
アシスト多賀城		13:40～14:10
明月・ユートピアレジデンス多賀城II前	14日(金)・28日(金)	10:00～10:30
桜木・泉宮住宅集会所前		10:50～11:30
天真小学校	今月の巡回はありません。	
塩釜三中内駐車場	1日(土)・15日(土)	10:00～10:30
丸山住宅集会所南側駐車場		10:50～11:30
多賀城八幡小学校	16日(土)	14:30～16:00

＊雨などで中止になった場合、振り替え巡回は行いません。
＊小学校の巡回日が学校行事や休校の場合は、お休みします。

4月の休館日 毎週月曜日、29日(木)、30日(金)

4月の展示 「多賀城の魅力再発見」
史跡や歌枕の地など、市内の見どころや「おいしい多賀城の味」も紹介します。春の散策に最適な「散策マップ」も配布します。
期間/1日(木)～28日(水)
問/多賀城市観光協会事務局(商工観光課内)内線472)

4月の展示図書 「本がだ〜いすき」
2010年は国民読書年。もっともっと本を読むを合い言葉に本が登場する作品や本のガイドブックを展示します。
期間/1日(木)～28日(水)
＊展示した本は、貸し出しできます。

多賀城市公式ホームページ e-たが情報 http://www.city.tagajo.miyagi.jp/

たがじょうポケットムービー
KHB「ふるさとみやぎCM大賞」に応募した、市を紹介するコマリョナル映像がホームページからご覧いただけるようになりました。平成14年から21年度まで8作品を掲載しています。市の魅力を30秒間という短い時間に表現した作品の数々をお楽しみください。

通巻461号平成22年(2010年)4月1日発行(毎月1日発行)
編集と発行 多賀城市総務部地域コミュニケーション課
多賀城市役所〒981-8531 多賀城市中央一丁目1番1号 ☎022-368-1141(代)

この広報誌は、再生紙と、植物性大豆インキを使用しています。26、300部制作
この広報誌は、環境にやさしい「水なし印刷」で印刷しています。1部当たりの印刷・発行費19円
表紙の多賀城瓦の画像は、東北歴史博物館の承認を受けて使用しています。

多賀城市民会館イベント情報

発売開始

相川七瀬 Concert 2010 "ROCK or DIE"

7月16日(金) 開演/午後6時30分 市民会館大ホール

全席指定 5,500円(2枚まで会員割引あり)

芸術鑑賞会員先行発売4月10日(出)から市民会館のみで発売

一般発売4月17日(出)から各プレイガイドで発売

*当日券は500円増し。

*未就学児の入場はご遠慮ください。

[託児ルームあり(1才6カ月~未就学児)7月2日まで要予約・有料]

プレイガイド 多七メ三藤 P 102-301 L 26325 e+



売り切れ間近

吉幾三コンサート(2回公演)

6月20日(日) 市民会館大ホール

2回公演 昼の部 開演/午後2時

夜の部 開演/午後6時

全席指定 S席6,000円 (2枚まで会員割引あり)
A席5,000円

*購入枚数は1人4枚まで(昼の部・夜の部合わせて)

*当日券は500円増し。

*未就学児の入場はご遠慮ください。

[託児ルームあり(1才6カ月~未就学児)6月6日まで要予約・有料]

各プレイガイドで発売中 多七メ藤 P 347-253 L 25686



チケットプレイガイドの凡例▼多 多賀城市民会館 七 七ヶ浜国際村 メ メロディーズ(塩竈市) 三 三越仙台店 藤 藤崎(仙台市)
P チケットぴあ(Pコード) L ローソンチケット(Lコード) e+ イープラス(<http://eplus.jp>) *チケットの価格はすべて税込です。

問/市民会館 ☎368-0132 ホームページ <http://www.tagajo-cityhall.com/> ながじょうつうしん 多楽情通信もご覧ください。

4月3日(土)・4日(日)の土曜日・日曜日に転入転出に関する窓口を開設します!

引っ越しに伴う届け出などで、市役所の窓口は大変混雑します。このため、窓口においでの方には、長い時間お待ちいただくなど、大変ご迷惑をおかけしています。そこで、次の日程で市役所での窓口業務を実施します。

実施期間/4月3日(土)、4日(日)

実施時間/午前9時~午後5時

※右の表以外の手続きなどは取り扱っていませんので、ご注意ください。

※窓口開設期間中は市役所の自動交付機もご利用いただけます(午前9時~午後5時)。

開設窓口と業務内容

市民課(内線141~145)	国保年金課(内線121~126)
<ul style="list-style-type: none"> 住民異動(転入・転出・転居等)届 建物等新築届 印鑑登録申請、発行 多賀城市民カードの申請、発行 住民基本台帳カードの申請、発行 戸籍関係届出の受付 小、中学校の転入学および就学通知発行 各種証明書の交付 	<ul style="list-style-type: none"> 国民健康保険の資格取得および喪失届 国民年金の資格取得および喪失届 乳幼児医療費助成申請 母子父子医療費助成申請 心身障害者医療費助成申請 後期高齢者医療保険の資格取得および喪失届
子ども福祉課(内線181~182)	税務課(内線151~153)
<ul style="list-style-type: none"> 子ども手当(児童手当)関係届出の受付 	<ul style="list-style-type: none"> 市・県民税(非)課税(所得)証明書の発行
収納課(内線192~194)	
<ul style="list-style-type: none"> 市税などの納付 	

自動交付機の利用停止

漏電検査のため、市内各施設の自動交付機を一時停止します。

停止日時/4月24日(土) 午前8時30分~午後1時30分

設置場所/山王地区公民館、大代地区公民館、市民会館

※市役所に設置してある自動交付機は、土曜、日曜日、祝日は利用できません。(4月3日、4日は利用できます。)

問/市民課市民係 内線145