

広報

多賀城

No. 470

1月

明けましておめでとうございます。

今年のえとは「卯」です。天真小学校で飼っているウサギをいつも欠かさずお世話をしている飼育委員会のみなさん。ウサギが気持ちよく過ごせるよう、小屋の掃除を丁寧に行っています。

ウサギのように飛躍できる一年になりますように。

* 今月号より表紙・裏表紙がカラーになりました。

今月の見どころ

年頭のごあいさつ	2
市政情報 「市議会の結果」	4
「国民健康保険のお知らせ」	6
まちかどニュース 「詩都に灯るイルミネーション」	13
くらしの情報 「非常勤職員・臨時職員募集」	16



●10月15日/鶴ヶ谷児童館



●↑あやめまつり開幕式(6月17日)
●←おとこの料理教室(10月15日/大代地区公民館)



●←ソニーものづくり教室(8月4日)
●↓多小&八幡小わくわく広場いもほりワークショップ(10月24日)



○年頭のごあいさつ

第五次多賀城市総合計画がスタート! 景観にも配慮したまちづくりを進めてまいります。

新年明けましておめでとうございませう。皆さまにおかれましては、ご家族お揃いで新しい年をお迎えのこととお慶び申し上げます。新年の初夢は、古くから「一富士、二鷹、三茄子」と言われておりますが、私は、一に多賀城インターチェンジ、二に企業誘致、三に多賀城駅の南北に多賀城に相応しいビルを、と願わずにはいられません。皆様の初夢はいかがでしたでしょうか。

昨年のNHKの大河ドラマは「龍馬伝」と「坂の上の雲」でありました。これらは、明治維新への大きな潮流や、日本を近代国家として世界の表舞台に引き上げた群像が鮮やかに描き出されておりました。司馬遼太郎氏がその著書「明治」という国家の中に、「……実に感じのいい、もぎたての果実のように新鮮な人間たちに出くわします。いずれも、今はあまり見あたらない日本人たちです。彼らこそ……明治という国家を支えたのです」とあります。昨今の複雑な国際情勢を受け、不安に駆られながらも、臨機応変な対応が求められる時流の中では、こうした先人たちの凛とした

た生きざまに心惹かれるものがあります。本年4月から第五次多賀城市総合計画がスタートいたします。本計画の策定に際しましては、大勢の市民の方々や東北学院大学の諸先生方にお力添えをいただき、心から感謝申し上げます。

将来都市像

『未来を育むまち 史都多賀城』

～支えあい 学びあい 育ちあい～
あなたの笑顔が多賀城をすてきにする

本計画は、行政評価の考え方を導入した10年間の計画で、その計画の特色は、施策および基本事業に成果指標を設定し、「何をいつまでに、どこまで進めるのか」を明らかにしていることです。それにより、市民と行政とがまちづくりの進み具合を共有し、共に考えていただけるようになります。

さて、平成20年11月に文部科学省、国土交通省、農林水産省の三省共管で、歴史的な風致を維持、向上させ、それらを後世に継承するために、いわゆる「歴史まちづくり法」が施行されました。

多賀城市では、この法律に規定する「歴史的風致維持向上計画」の認定に向け現在策定中です。

多賀城における維持および向上すべき歴史的風致としては、「古代多賀城と保護顕彰活動」、「塩竈街道に見る歴史的風致」、「農村集落に見る歴史的風致」、「貞山運河の水運」をあげております。

こうした多賀城の歴史的風致を維持向上すべき事業案としては、多賀城南門の復元、古代南北大路の整備、歌枕の環境整備、無電柱化事業、繁柱板倉の調査・保存活用、多賀城跡の周遊路の整備、塩竈街道の沿道修景等が考えられ、関係省庁等との連携を図りながら、景観にも配慮したまちづくりを進めてまいります。

今回の計画策定を通して、改めて多賀城の埋もれていた歴史的側面が浮き彫りにされたように思いますし、先人が残してくれた風致を大切に保存し、大事にその利活用を図るの、私たちの役目であると感じました。すでに、全国では19市町が、この計画の認

定を受けておりますが、多賀城は弘前について東北で2番目、全国20番目の認定を目指して進めております。

昭和46年11月1日、多賀城市は県下9番目の市として、人口3万7千余人でスタートいたしました。今年にはちょうど市制施行40周年となります。

市制施行に際して初代の大場源七市長は、「私は想う、1、200年前、奈良朝文化の跡が現代において学術的に究明された。更に後世に伝承されて行くこのことは、市民の誇るべきものと自負しております」と述べられております。

この言葉の重みを私たちは強くかみ締め、次の世代へ引き継がなければと存じます。

今年、多彩な記念行事などを開催して、多賀城を盛り上げてまいりますので、なお一層のご協力を賜りますようよろしくお願い申し上げます。

皆さまにとりまして、幸多い年となりますことをご祈念申し上げまして新年のご挨拶とさせていただきます。

多賀城市長 菊地健次郎



●↑(上段)万葉まつり万葉衣装行列(10月10日)
●↑(下段)友好都市への市民訪問団(2月5日/奈良市)

市議会の結果をお知らせします

市政情報

第3回市議会臨時会

平成22年第3回市議会臨時会が11月26日に開催されました。提出された議案の内容と審議の結果は、次のとおりです。

報告

▼和解及び損害賠償の額の決定について
平成22年6月30日に発生した公用車の追突事故について、事故の相手方と和解し、損害賠償の額を決定し、専決処分をしたことについて報告を行いました。

専決処分

▼和解及び損害賠償の額の決定について
平成22年9月27日に市道新田高崎線において市職員による除草作業中に発生した車両損傷事故について、相手方と和解し、損害賠償の額を決定し、専決処分をしたことについて承認されました。

条例

▼職員給与に関する条例等の一部を改正する条例について
民間給与との較差を是正するため、人事院の給与勧告に準じ、給料表の改定、期末手当及び勤勉手

料表の改定、期末手当及び勤勉手

当の支給率の改定並びに55歳を超える職員の給料等の額の特例措置を行うため、所要の改正を行うことについて原案のとおり可決されました。

▼市長等の給与に関する条例の一部を改正する条例
▼教育委員会教育長の給与及び勤務時間等に関する条例の一部を改正する条例
▼多賀城市水道事業管理者の給与及び旅費に関する条例の一部を改正する条例
▼議員報酬、費用弁償及び期末手当に関する条例の一部を改正する条例について

右記4件については、期末手当及び勤勉手当の支給割合について、一般職の職員と同様の改定を行うため、所要の改正を行うことについて原案のとおり可決されました。

第4回市議会定例会

平成22年第4回市議会定例会が12月8日から15日まで、8日間の会期で開催されました。

提出された議案の内容と審議の結果は、次のとおりです。

条例

▼多賀城市行政組織条例の一部を改正する条例について
平成23年4月における組織改編に伴い、下水道部を廃止し、下水道に関する事務を建設部に移管するため、所要の改正を行うことについて原案のとおり可決されました。

▼多賀城市保育所条例の一部を改正する条例について
多賀城市アウトソーシング推進指針に基づき、平成23年4月から、あかね保育所の運営を社会福祉法人に移譲するため、所要の改正を行うことについて原案のとおり可決されました。

▼多賀城市国民健康保険条例の一部を改正する条例について
平成22年度から平成24年度までの3年間の医療費の伸びなどを推計した結果、国民健康保険の財源に不足が生じることから、財源の確保を図るため、国民健康保険の税率の改正などを行うことについて原案のとおり可決されました。(詳しくは6ページをご覧ください)

その他

▼指定管理者の指定について(多賀城市文化センターの管理運営)
平成23年度から平成27年度までの5年間にわたり、多賀城市文化センターの管理を行わせる指定管

理者にJTM共同企業体を指定することにについて原案のとおり可決されました。

「皆さんの思い」聞かせてください
地域の素敵な場所や人、困っていることなどを共有し、魅力ある多賀城にするために、市長が市民の皆さんと直接対話をする懇談会を開催しています。

おぼんです懇談会

11月29日(月)笠神会館(29人参加)
多賀城インターチェンジについて
市民「多賀城インターチェンジを設置した場合のメリットとデメリットについてと、企業誘致の進捗状況について教えてください」
市長「東北歴史博物館や玉川岩切線の完成により、多賀城への観光入込み客数が増えています。現在平泉が世界遺産に申請中ですが、登録されると、多賀城の存在が高まり、インターチェンジが完成すれば、さらに増えると思います。デメリットはあまり考えられないと思います。」

八幡地区の工業団地は15、16ヘクタールほど整備する予定で、昨年度に引き続き文化財の確認調査をしています。仙台港に近く便利という評価を得ているので、今後も企業誘致に力を入れていきます」
●その他の話題
・国民健康保険税について
・子どもの貧困について ほか
●今後の予定
日時／1月25日(火)午後7時から
会場／高橋地区生活センター

〜市長と話そう〜
気軽にちよつと茶つと
11月30日(火)新田公民館(12人参加)
今回は、市民の皆さんからの申し込みにより開催しました。
新田地区の道路について
市民「地区内の幹線道路は狭いうえに、交通量が増えています。朝晩のラッシュ時にはとても危険で、家からなかなかでることができません。高砂用水路を地下排水溝にするなどして改善できないでしょうか」
市長「交通量調査を実施しながら、検討してみます」
●その他の話題
・これからの農業について
・集会所について ほか

〜市長と話そう〜気軽にちよつと茶つとでは、市長とお話したいという方の所へ、市長が直接お伺いします。
ご近所、ご友人など、5人以上(おおむね15人まで)のグループでお申し込みください。
問/地域コミュニティ課広報広聴係 内線255

補正予算

▼平成22年度多賀城市一般会計補正予算(第6号)
▼平成22年度多賀城市国民健康保険特別会計補正予算(第2号)
▼平成22年度多賀城市介護保険特別会計補正予算(第2号)
▼平成22年度多賀城市下水道事業特別会計補正予算(第3号)
▼平成22年度多賀城市水道事業会計補正予算(第3号)
▼平成22年度多賀城市一般会計補正予算(第7号)
それぞれ、原案のとおり可決されました。

■平成22年度多賀城市一般会計補正予算(第6号)

会計区分	補正前の額	補正額	計
一般会計	19,200,803	60,857	19,261,660

(単位：千円)

[主な一般会計補正予算]
・民生費の増額(生活保護費) 95,761
・都市計画費の増額(旭ヶ岡街路四号線道路改良事業) 26,992
・公園費の増額(中央公園整備事業：用地取得) 78,639
・下水道事業特別会計繰出金の減額 △11,997
・中学校費の増額(東豊中学校バリアフリー対策事業) 15,200

■平成22年度多賀城市特別会計補正予算

会計区分	補正前の額	補正額	計
介護保険特別会計	2,821,287	610	2,821,897
下水道事業特別会計	3,155,178	△22,010	3,133,168

(単位：千円)

※国民健康保険特別会計は、納税動員並びに収納等業務委託に係る債務負担行為の追加を行いました。

自動車の不具合情報をお寄せください(自動車不具合情報ホットライン)
国土交通省では、自動車の不具合情報を多く収集するために自動車不具合情報ホットラインを開設し、リコールに該当する不具合の早期発見に努め、早期にリコールが実施されるよう役立てています。お車に不具合が発生した際には、情報をお寄せください。
なお、このホットラインは、メーカー・販売店とのトラブルの解決、故障の修理など個人的な相談をする窓口ではありません。
●ホットライン受付
☎0120・744・960
(平日午前9時30分〜正午、午後1時〜5時30分)
自動音声/
☎03・3580・4434
(年中無休・24時間受け付け)

決議(議員提出案件) ▼多賀城市非核平和都市宣言に関する決議

多賀城市非核平和都市宣言
恒久的な世界平和の実現は、多賀城市民はもとより人類共通の悲願です。
世界で唯一被爆の体験をもつわたしたちは、二度と惨禍をくりかえさないよう、戦争と核兵器の廃絶を訴え、平和に暮らすことができる世界の実現をめざします。
悠久の歴史に培われた郷土を慈しみ、やすらぎのある暮らしを願うわたしたち多賀城市民は、日本国憲法の恒久平和の理念に基づき、ここに「非核平和都市」を宣言します。
以上、決議する。
平成22年12月15日
宮城県多賀城市

次のとおり宣言することについて決議されました。

お詫びと訂正

12月号24ページ年末年始のお知らせ中の「市民活動サポートセンターの休館日」に誤りがありました。次のとおり訂正してお詫びいたします。
訂正箇所/
誤…5日(水)休館日
正…5日(水)休館日

国民健康保険のお知らせ

平成23年4月から国民健康保険税率等を改正します。

詳しいお知らせについては、今後広報多賀城や市ホームページなどでお知らせしますのでよろしくお願ひします。
 問/国保年金課 ☎368・1141(内線1211・1226)
 ファクス368・1747 Eメール/kokuhoh@city.tagajo.miyagi.jp

Q1 国民健康保険税率等はどのようになるのですか？

本市では、平成15年度の国民健康保険税率改正以来、7年間以上もその税率を保ち、被保険者の皆さまの負担軽減を念頭に置き、国民健康保険財政調整基金を繰り入れながら保険財政運営に努め、保険税率等の引き上げ抑制を図ってまいりました。
 しかしながら、その国民健康保険財政調整基金も平成22年度には枯渇する見込みとなり、被保険者の皆さまにも相応の負担をお願いせざるを得ない状況となりました。
 皆さまには、さらなるご負担をおかけすることとなりますが、ご理解とご協力をお願い申し上げます。

現在の保険税率等

区分	所得割 (%)	資産割 (%)	均等割 (円)	平等割 (円)
医療給付費分	5.9	23.9	23,760	26,640
後期高齢者支援金分	1.5	6.1	6,000	6,840
介護納付金分	1.1	7.5	8,160	4,680



平成23年4月以降の保険税率等

区分	所得割 (%)	資産割 (%)	均等割 (円)	平等割 (円)
医療給付費分	7.0	23.9	26,880	29,040
後期高齢者支援金分	2.0	6.1	7,680	8,400
介護納付金分	1.4	7.5	8,640	5,400



*用語の解説

医療給付費分/国民健康保険に加入している皆さまが、病気やけがをして病院などにかかった際の医療費の支払いなどに使われます。
 後期高齢者支援金分/75歳以上の方を対象とする長寿医療制度(後期高齢者医療制度)を支えるための財源に充てられます。

介護納付金分/介護保険制度を支えるための財源に充てられます。

所得割/その世帯の国保加入者の所得に応じて課税します。(前年度の所得が33万円以上の世帯の方が対象です)

資産割/その世帯の資産(土地・家屋)に対して課税します。本市に固定資産がある方が対象です。

均等割/国保加入者数に応じて課税します。

平等割/一世帯あたりに対して課税します。

Q2 平均するごとのくらい引き上げになるのですか？

平成22年11月現在の状況から試算すると、平均で約15%の引き上げになる見込みです。

Q3 被保険者の急激な負担増になっていないのですか？

本来の財源不足額から保険税率等を試算すると約30%ほどの引き上げが必要とされますが、不足財源のおおむね2分の1を一般会計より支援してもらったことにより、約15%に抑えられています。

Q4 改正の主な理由は何ですか？

医療費(保険給付費)の伸びによる影響が大きく、平成15年度と平成21年度を比較すると、この6年間で48・76%(年平均8・13%)と伸びており、今後も増加する傾向にあります。
 ほかに、医療制度改正による影響や昨今の景気低迷による保険税収納率の低下などもあります。

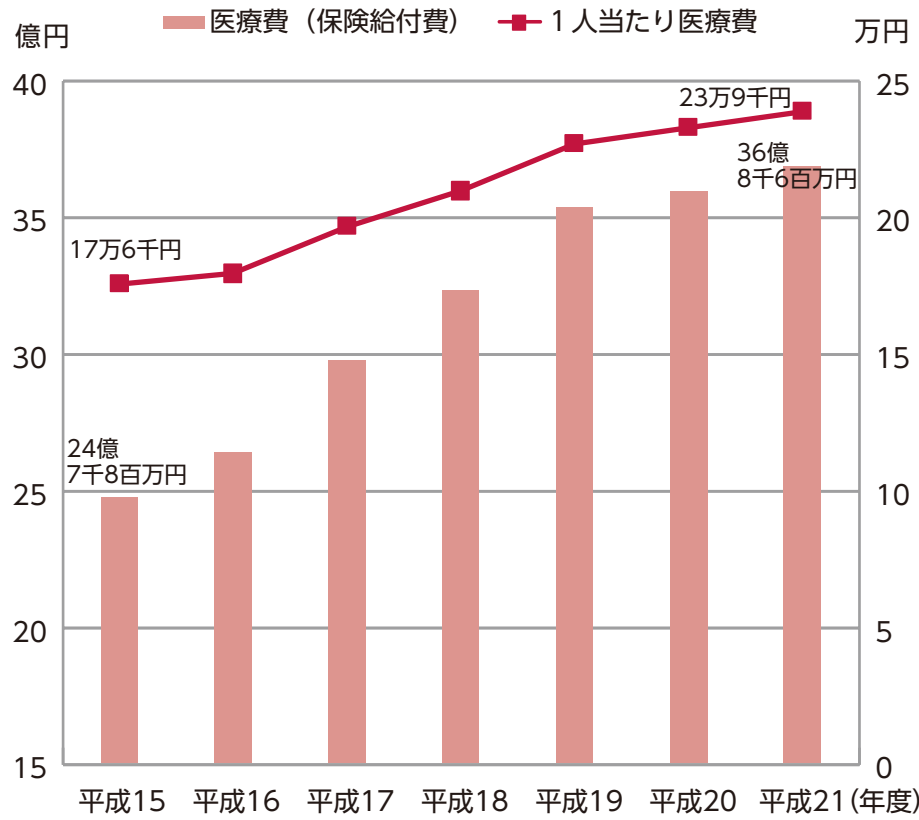
Q5 医療費はどのように推移していますか？

皆さまが病院にかかった際に支払う治療費(医療費)のうち、皆さまが自己負担として病院に支払った残りの分を国保が病院に支払うこととなります。

国保が病院に支払う医療費は、平成15年度には約24億7千万円

だったものが、平成21年度には約36億8千万円と約12億1千万円も多くなっており、年々増加する傾向にあります。
 本市では、病気の早期発見などを目的に特定健康診査・指導を実施しておりますので、受診してくださいませようお願いします。

医療費(保険給付費)の推移



多賀城市の国民健康保険加入状況

(平成22年11月末現在)

多賀城市の人口と世帯	62,832人	24,746世帯
国民健康保険の加入者の状況	15,467人	8,597世帯
国民健康保険の加入率	24.62%	34.74%

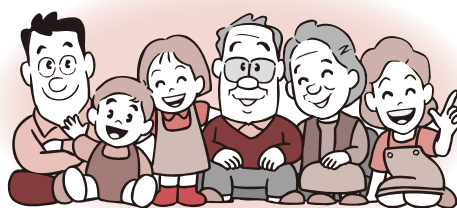
Q6 本市の国民健康保険の加入状況はどのくらいですか？



地域福祉に関するアンケート調査にご協力を

本市では、第2期地域福祉計画(仮称)を策定するため、20歳以上の市民の中から2,000人を対象としたアンケートを実施します。

アンケートでは、あなたと地域の関わり合い、ボランティア・NPO活動などについてお聞きし、社会情勢の変化に伴う地域福祉に対する関心・ニーズなどを把握し、計画づくりを進めるための基礎資料とします。



問/社会福祉課総務企画係 内線162、163

これまで2年間にわたって続してきた「こみプロ」。西部・中央・東部・大代の4地区に分かれて開催し、市民のみならずがわがまちの今と将来について自由に熱心な議論を重ねてきました。その成果と展望について発表するとともに、市民の交流と議論と参加の力で素敵なまちづくりを実現して来られた延藤安弘さんによる「幻燈会」を開催します。

日時/1月29日(土)午後1時30分～4時30分
会場/市民会館小ホール
参加費/無料
ゲスト/愛知産業大学大学院教授・NPO法人まちの縁側育み隊代表理事 延藤安弘さん
問/地域コミュニティ課市民活動推進係
内線252

話し合いが育む地域づくり！ こみプロ学習交流会

民生委員児童委員・主任児童委員を紹介します



平成22年12月1日付けで、次の方々が厚生労働大臣から民生委員児童委員に、また、6人の方々が主任児童委員に委嘱されました。

生活問題や子どものことでお悩みの方は、お気軽にご相談ください。

問/社会福祉課総務企画係 内線162、163

民生委員児童委員

担当地区	氏名	電話番号	担当地区	氏名	電話番号	
新田一区	和泉 匡倫	368-9725	黒石崎・丸山	菅原 和子	364-3375	
新田二区	木村 周子	368-5336	下馬東	大柳 妙子	364-5045	
新田三区	武田 蓮子	368-1687	下馬西	高嶋 勝子	362-3727	
	加藤よし子	368-2441		佐藤ハツ子	364-1456	
高橋東一区	千葉みつ子	368-9204	下馬南	繁泉いつ子	364-1422	
高橋東二区	大庭 邦子	368-1458		鈴木 隆子	366-5184	
	高橋北	村上 恵子	309-2763	下馬北	菊池 相子	362-1929
高橋南		井上 満貴	368-9911	笠神東	足立 勝子	365-9220
	山王	佐藤みつゑ	368-5927		板橋 将	362-5380
南宮		吉村喜代子	368-9647	笠神西	尾田チエ子	365-6999
	市川	山田 恭子	368-5930		吉澤 文子	364-4354
浮島		伊藤 両子	368-1595	大代南	渡邊 正平	362-9433
	高崎	阿部千代子	368-9106		武山 順子	367-5329
城南		南宮	佐藤 敏男	368-1297	大代東	白濱 宣子
	東田中	市川 壽夫	368-8065	大代中	宮城 武雄	365-7671
志引		蜂谷 聰	368-5971	大代西	伊藤 徳蔵	364-8401
	東田中南	加藤ひろ子	368-7483	大代北	米澤 彰	361-1856
新田中		鈴木勝之助	368-5209	桜木東	遊佐 悦子	367-4958
	旭ヶ岡	阿部 京子	368-2625		桜木中	千葉 もよ
留ヶ谷		阿部真由美	368-1628	桜木南		鎌田 順子
	伝上山	鈴木 照雄	368-4747		桜木北	石川 延子
隅田		関 浩志	368-2643	八幡上一		加藤せつ子
	向山	齋藤 敬子	368-1386		八幡上二	島田 博
東能ヶ田		相澤 紀一	368-4986	八幡下二		石垣ヨシエ
	西能ヶ田	小池 信子	368-7360		八幡沖	吉寄 豊子
鶴ヶ谷		佐藤あや子	368-0397	八幡下二		今野 英廣
	留ヶ谷	狩野多恵子	365-1214		八幡沖	庄子美智子
留ヶ谷		松田 孝昭	368-1033	八幡沖		和田 聡
	留ヶ谷	門間 恵子	368-2030		八幡沖	小原竹四郎
留ヶ谷		庄子 正志	368-8108	八幡沖		諸井 貞司
	留ヶ谷	倉俣 玉枝	365-1092		八幡沖	伏谷 宏
留ヶ谷		清水 淑子	368-6127	八幡沖		齋藤 基子
	留ヶ谷	渡邊 和男	364-7801		八幡沖	阿部 礼子
留ヶ谷		佐藤枝美子	309-2086	八幡沖		阿部 礼子
	留ヶ谷	佐川 茂子	364-1086		八幡沖	阿部 礼子
留ヶ谷		佐藤 玲子	364-1482	八幡沖		阿部 礼子
	留ヶ谷	三浦 恒夫	362-5422		八幡沖	阿部 礼子
留ヶ谷		佐治 誠一	364-7796	八幡沖		阿部 礼子
	留ヶ谷	飯田 典美	362-7589		八幡沖	阿部 礼子
留ヶ谷		稲葉 愛子	363-2389	八幡沖		阿部 礼子
	留ヶ谷	高橋 幸江	365-1759		八幡沖	阿部 礼子
留ヶ谷		伊藤たけ子	363-2467	八幡沖		阿部 礼子
	留ヶ谷	星川 静子	363-0783		八幡沖	阿部 礼子

主任児童委員

担当地区	氏名	電話番号
西部	鈴木たけの	368-3153
	島口 英子	389-0650
中央	和田 雅美	362-7010
	佐藤 幸子	367-7319
東部	橋本 浩	364-9773
	倉田 結花	366-3185

策定中の各計画に対するご意見を募集しています

概要	歴史的風致維持向上計画 「地域における歴史的風致の維持及び向上に関する法律」(通称「歴史まちづくり法」)に基づき、平成21年度から2カ年で策定してきた地域固有の歴史文化資産を保存・利活用しながら魅力あるまちづくりを進めることを目的とする計画です。 *資料の閲覧場所…市役所(都市計画課、文化財課)	男女共同参画推進計画「史都多賀城やさしさ共生プラン」 性別に関わりなく、一人一人が互いに認め合い、個性と能力を発揮できる社会の推進を目的とする計画です。 *資料の配付場所…市役所(地域コミュニティ課)、山王・大代地区公民館、市民活動サポートセンター、文化センター、図書館	
	市ホームページでもご覧になれます		
公表・意見募集期間	1月5日(水)～19日(水)		
意見の提出方法および提出先	任意の様式に住所、氏名、年齢、電話番号、計画案に関するご意見を記入		
	郵送・持参	〒985-8531 多賀城市中央二丁目1番1号	
	電話(問い合わせ先)	都市計画課都市計画係 内線422 文化財課文化財係 内線572	地域コミュニティ課市民活動推進係 内線252
	ファクス	368-9069(都市計画課) 309-2460(文化財課)	368-8104
電子メール	tosikei@city.tagajo.miyagi.jp bunkazai@city.tagajo.miyagi.jp	simin-power@city.tagajo.miyagi.jp	

提出いただいたご意見の概要と、それに対する市の考えなどについては、後日公表いたします。公表の際には、ご意見内容以外(住所、氏名など)は公表いたしません。

なお、個別の回答はいたしませんのであらかじめご了承ください。

シリーズ 国保を知ろう

5

今月号では、お医者さんのかかり方の見直しについてお知らせします。

本市の国民健康保険に加入している方の医療費が、年々増加しています。一人当たりの医療費が増加すれば、その分保険料の負担も大きくなります。健康管理を心がけ、病気の予防に努めることが大切です。なお、お医者さんにかかる場合は、正しい受診を心がけ、医療費の節約を心がけましょう。 問/国保年金課国保庶務係 内線121~123

休日や夜間の受診を見直しましょう

休日や夜間の受診は、割増料金がかり医療費の増加につながります。また、軽症の方の救急医療受診が、緊急性の高い重症の方の治療に支障をきたしています。受診の前に、平日の時間内に受診できないか、もう一度考えてみましょう。



重複受診はやめましょう

同じ病気で複数の病院にかかっていると、医療費の無駄になるだけでなく治療に支障をきたすこともあるので、現在の治療に不安などがある場合は、まず担当の先生と話し合ってみましょう。



かかりつけ医を持ちましょう

自分や家族の普段の健康状態や過去の病歴などを把握しているお医者さんがいると、なにか心配なことがあったときに気軽に相談することができたり、病気を未病の状態で見つけることが可能になったりします。まずは、かかりつけのお医者さんに相談する習慣を身につけましょう。



薬のもらい方を見直しましょう

薬は用法、用量を守って服用しなければ効果が得られないばかりか、症状が悪化することもあります。先生や薬剤師の指示に従いましょう。また、かかりつけの薬局を持つと自分の薬歴を把握した上でのアドバイスを受けることができ、安心です。



ジェネリック医薬品を活用しましょう

ジェネリック医薬品(後発医薬品)とは、特許期間の過ぎた新薬(先発医薬品)と同じ効果効能のある処方薬で、新薬よりも安価な薬です。ジェネリック医薬品を活用することで医療費を削減することにもつながります。



どんと祭はこちらでやっています

神社名	所在地	実施日	実施時間
鎌倉神社	下馬一丁目5	14日(金)	午後5時~8時
		15日(土)	午前7時~8時
大日如来神社	高橋五丁目3	14日(金)	午後1時~7時
冠川神社	新田字南関合34		午後3時~8時
南宮神社	南宮字色の地		午後4時~10時
総社宮	市川字奏社1		午後4時30分~8時30分
浮島神社	浮島一丁目1	14日(金)	午後5時~9時
八幡神社	宮内一丁目2		
仁和多利神社	笠神一丁目7		
柏木神社	大代五丁目17		
多賀神社	高崎一丁目14		

どんと祭で正月飾りを焼却するときは

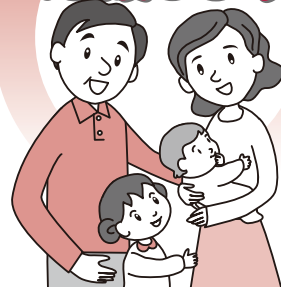
ビニール製品などを低温で焼却すると、ダイオキシンなどの有害物質が発生します。どんと祭では、正月飾りのビニール部分を取り除いて出してください。ビニールの包装などは、プラマークの有無を確認し、ごみの分別に従って排出するようにご協力をお願いします。

不法投棄の禁止

廃棄物の不法投棄は、快適な生活環境を損なうことになり、法律でも禁止されています。不法投棄を「しない」、「させない」、「許さない」という意識を持ち、不法投棄をなくしましょう。また、一人一人がごみを減らすことに努めるとともに、自らのごみについて責任を持ち、決められたルールに従って適正に処理しましょう。

問/生活環境課環境リサイクル推進係 内線236
塩釜保健所環境衛生部環境対策班 ☎363・5506

子育てを応援します



言葉の育ち

子育てサポートセンターを利用しているお母さん方の相談の中で多いものに、言葉の発達があります。「一歳を過ぎたのにまだ言葉が出ません」「同じくらしいの子と比べると、言葉が遅いように思います」「意味のある言葉は、何歳になったらしゃべりますか?」など、運動機能の発達と同じくらい、気になるようです。

※子どもはどのように話す能力を身につけるのですか?
お腹の中にいる時期から話す準備を始めているということが、さまざまな研究や観察から分かっています。生後三カ月くらいになると喃語(なごご)という、機嫌が良いときに「アー」「ウー」などの声を出すようになります。やがて、意味は持たないですが「んぐんぐ」「んまんま」「パッパ」など、いくつかの音をまとまりとして発音できるようになります。そのうちに赤ちゃんは「アッアッ」などと言ったしきりにものを指さしたりするようになり、言葉がつけられていきます。このような過程を経て言葉が習得していきますが、意味のある単語が出てくる

※言葉の育ち
のが一歳ごろという子もいれば、一歳半過ぎになってからという子もいて、その幅は運動発達の個人差よりもさらに大きなものです。

※言葉を育てるのに大切なことは何ですか?
身近にいる大人が赤ちゃんの声にこたえてあげたり、言葉がけをするなかで楽しいやりとりをたくさんすることが大切です。

さらに、生活リズムを整えたり、身体や手を動かして十分に遊ぶことも必要です。なるべくテレビやビデオに頼らずにいろいろな体験が積めると良いですね。

言葉の基礎は、生活や遊びの中で楽しく関わりながらつくられ、ゆっくりと発達するものです。
(参考文献「それでいいよだじょうぶ」発行:母子保健事業団)

※子育てサポートセンターをご利用ください
開館日/月曜日~金曜日(祝日、12月28日~1月4日は除く)
開館時間/午前8時30分~午後5時15分(相談時間も同様)
*プレイルームは遊具の点検・清掃のため午前9時~午後4時30分
問/子育てサポートセンター
☎389・2180
ファミリーサポート事務局
☎389・2181
(事務局開設時間午前9時~午後5時)
ホームページアドレス
http://business4.plala.or.jp/k3892180/

食育通信

体の中から温まる食事の工夫 ~寒さに負けないためには?~

寒さが厳しいこの時期には、体の中から温めることが大切です。冬に美味しい根菜類や緑黄色野菜、良質なたんぱく質の肉・魚・豆腐などを食事に取り入れ、寒さに負けない体づくりをしましょう。

保育所給食から「豆腐のグラタン」のレシピ紹介

【材料(5人分)】

- 木綿豆腐..... 2/3丁
- ほうれん草..... 40g
- しめじ..... 50g
- 玉ねぎ..... 50g
- サラダ油..... 適量
- 塩こしょう..... 少々
- バター..... 20g
- 小麦粉..... 25g
- 牛乳..... 150cc
- ピザ用のチーズ..... 50g
- パン粉..... 5g
- アルミカップ(楕円形)

「畑の肉」~大豆の栄養~

大豆には、ヒトの体内で合成できない必須アミノ酸がバランス良く含まれています。また、大豆加工品である豆腐には、カルシウムが多く含まれ(木綿豆腐 100g中 120mg、絹ごし豆腐 100g中 43mg)、大豆たんぱくによりカルシウムの吸収率も高まります。

◆調理メモ◆

ホワイトソースに豆腐をよく絡ませると淡泊な豆腐もおいしく食べられます。

【作り方】

- 木綿豆腐は、1cmの角切りにし、下ゆでする。
- ほうれん草はかためにゆで、2cm幅に切る。しめじは小房にほぐす。
- 玉ねぎはみじん切りにし、油で炒めて一度取り出す。
- ホワイトソースを作る。
深めのフライパンでバターを溶かし、小麦粉を振り入れて炒める。火からおろして、牛乳を少しずつ加えていく。
- ④を再び火にかけ、①、②、③を加え、とろみがつくまで加熱する。塩こしょうで味を付ける。
- アルミカップに⑤を入れ、ピザ用のチーズとパン粉をのせて、200℃のオーブンで10分程焼く。

問/子ども福祉課保育係 内線183、184

みんなの力で麻しん(はしか)をゼロに! 接種率95%を目指して!

麻しん風しん混合予防接種接種率(11月末現在)
問/健康課親子保健係 内線135、136

- 11月末現在の接種率(暫定値)=2期(小学校入学前の1年間、いわゆる年長児):58.9%、3期(中学校1年生に相当する年齢):70.0%、4期(高校3年生に相当する年齢):54.3%
- 麻しん排除に必要とされる接種率=1期~4期:95.0%



晩ご飯のおかずは、刺身にきまり！

12月3日、中央公民館で魚のさばき方講座が行われました。4回コースの3回目となるこの日は、今が旬のいなだを刺身や切り身にさばきました。「一人でさばけるようになりたくて」「釣りが趣味で少しはさばけますが、妻に勧められて」と、参加した皆さんは講師のアドバイスを受けながら丁寧にさばいていました。ちょっぴり苦労しながらもとても楽しそうでした。

まち 詩都に灯るイルミネーション

T・A・P多賀城の皆さんが主催している、悠久の詩都の灯りが5回目を迎え、2万8千個の電球がJR仙石線多賀城駅前を彩りました。11月23日の点灯式と12月24日のクリスマスには、一度消えた電球を再点灯してもらうという初の試みも実施。点灯に参加した市民にとって、この冬の忘れられない思い出になったことでしょう。



もちつき、ぺったんこ～！

12月8日、多賀城泉保育園でもちつき会が行われました。地域のお友達も参加できるこの会では、お父さん達の力強いもちつきの後、年長組の16人が交代で小さなきねでぺったん！ぺったん！とつきました。「お餅は引く張るとおも～い！」と感触を楽しみ、つきあがったお餅は、あんこや納豆、お雑煮にして美味しくいただきました。

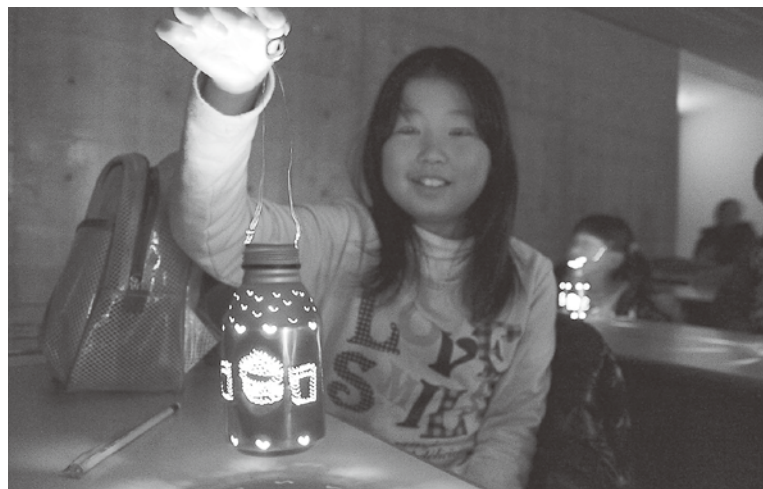
暗闇に浮かぶ光の絵

12月11日、東北歴史博物館で「空缶カンテラをつくろう」が開催され、小学生ら12人が参加しました。カンテラとはポルトガル語やオランダ語で燭台のことです。

最初に昔の人たちが使った照明器具について学び、その後空き缶を使ってのカンテラづくりに挑戦しました。空き缶の中に入ろうそくを固定し、火が消えないよう空き缶の周りに画びょうを使って小さな穴を開けます。

今回は、その穴の配置を自分の好きな絵柄どおりに開けていきます。火を灯すと幻想的な光の絵が浮き出ます。

参加した皆さんは、空き缶に穴を開ける作業に悪戦苦闘しながらも、実際カンテラに火を灯すと予想以上の美しさに見入っていました。



まちかどニュース

掲載した写真は、ご本人にのみ差し上げます。

ご希望の方はご連絡ください。

問/地域コミュニティ課広報広聴係 内線254・255



本市の多賀モリ会は、介護予防の推進に対する貢献が特に顕著なボランティア団体として、県から「介護ボランティア表彰」を受け、代表の皆さんが報告に訪れました。



自慢のお子さん、お孫さん(未就学児)の写真を募集しています。詳しくは、地域コミュニティ課広報広聴係へお問い合わせください。

伊藤 紗羽ちゃん(5歳1カ月)
伊藤 咲季ちゃん(10カ月)

わが家のちびっこ募集中!

「いつまでも姉妹で仲良くしてネ」パパとママより(城南)

わが家のちびっこ



バレーボールで友好都市と交流!

11月21日、総合体育館で多賀城市民スポーツクラブ主催の第4回友好都市交流スポーツ大会が行われました。この大会は、天童市との友好都市締結をきっかけに始まったもので、会場は天童市と多賀城市で交互に毎年行われています。今回は、天童市の4チームを含む10チームが参加し、熱戦が繰り広げられ、スポーツを通じて市民の交流が行われました。

- ❖試合結果 優勝 L-スターズ(多賀城市)
- 準優勝 Shin・Club(多賀城市)
- 第3位 MIZUKI(天童市)、彗星(多賀城市)
- 特別交流賞 フラワーズ(多賀城市)

県知事が市内の企業を訪問

11月24日、村井嘉浩県知事が東洋刃物(株)多賀城工場を訪れました。これは「衆知(多くの人の持っている知恵)を集める県政」を実現するために知事が取り組んでいる、みやぎの現場訪問事業によるものです。東洋刃物は、大正14年創設の産学協同の先駆的な工業用機械刃物の総合メーカーであり、これまで雇用の面や各種社会活動など本市に長年貢献していただいています。当日は市長も知事に同行し、製造や検査工程を見学した後、意見交換を行いました。





「活動を始めて見るととても楽しくて、子どもは本が大好きになったんです。メンバーがもっと増えたらうれしいですね」と話す小さいお子さん連れのメンバーもいました。

*1月の読み聞かせはお休みします。

スキップ♪

活動/毎月第2火曜日午前11時~11時30分
(山王地区公民館)
問/市立図書館(多賀城市立図書館ボランティア団体連絡会事務局)
☎367・1730

スキップが結成されたのは2年前の平成21年4月。4年ほど前から読み聞かせの活動を行っていたメンバーに新メンバーが1人加入し、3人で活動しています。メンバーの皆さんは、図書館ボランティア養成講座の終了後、活動を開始し、毎回楽しい会を企画しています。

絵本や紙芝居の読み聞かせだけでなく、親子でいろいろなものを工作しています。また、「子どもたちだけでなく親同士も友達になってくれたらいいなあ」という思いから、一緒に身体を動かす遊びも取り入れているそうです。

取材に伺った日は、6組の親子が参加し、読み聞かせの後に歌を歌ったり、クリスマスツリーを作りました。今回は、いつも会場にしている和室が使えなかったため、遊びの時間はありませんでしたが、会場は、絵本に見入る子どもたちの真剣な顔、楽しそうな親子の笑顔であふれ、あつという間に時間が過ぎていきました。

交流ひろば

●原稿は掲載希望の前月5日まで地域コミュニティ課広報広聴係(FAX 368-2369)へ。記事の量が多い月は翌月に降りに繰り越す場合があります。
●市民による市内での活動を優先して掲載しますので、それ以外の情報は掲載できない場合があります。営利事業などは掲載いたしません。また、市のホームページにも転載されます。

タイトル	日時/会場	内容/対象	費用/問い合わせ
囲碁大会	月例囲碁大会/ 1月9日(日)午前9時50分から 級位者囲碁大会/ 1月15日(土)午前9時50分から 多賀城囲碁センター	入賞者・賞金有り	参加料1,500円 日本棋院多賀城支部 ☎368・7925 http://gon-jp.ath.cx/tigo/
自然塾カワセミクラブ会長講演会	1月22日(土) 午前10時~11時50分/ 市民活動サポートセンター	「自然・生きものと私たち」(有機栽培農法実践者の後藤政浩氏がゲスト講演)/申込不要	入場無料 自然塾カワセミクラブ 七海☎364・1304
(社)塩釜法人会 新春講演会	1月24日(月) 午後4時~5時30分/ ホテルグランドパレス塩釜	「本気のチームづくり夢を持って人は輝く」講師:(有)てっぺん代表取締役 大嶋啓介氏(要申込)	入場無料 (社)塩釜法人会事務局 ☎365・8859
(社)塩釜法人会女性部会新春講演会・賀詞交歓会	1月26日(水) 午後4時から/ ホテルグランドパレス塩釜	「海上保安庁の役割~国民の安全・安心のために~」講師:第二管区海上保安本部本部長 野俣光孝氏(要申込)/老若男女問わず	講演会のみ無料 賀詞交歓会まで 4,000円 (社)塩釜法人会事務局 ☎365・8859
民族歌舞団ほうねん座お祭り舞台 「きずなのびびき」多賀城公演	1月28日(金) 午後6時30開演/ 文化センター	代々培ってきた“絆”の力を芸能に込めて、元気がでる力強いお祭り舞台/子ども~大人定員350人	前売り 大人2,500円、小中 1,000円(当日各300円増) 実行委員会代表 青田☎368・1877
凧揚げ大会 「親子で作って親子で参加」	1月30日(日) 午前10時~11時30分/ 多賀城小学校校庭(雨天時同校体育館)	凧は自作、市販どちらでもOK。形や大きさ等は自由/市内小学生と親	学校で配られる申込用紙を下記宛先に郵送もしくは提出。1月15日(土)締め切り 〒985-0873中央2-25-3 市民活動サポートセンター内 生涯学習100年構想実践委員会 根元☎368・2065
多賀城アンサンブル 第112回定期演奏会 [第14回新春コンサート]	1月30日(日) 午後6時開演/文化センター	ブラームス ヴァイオリン・ソナタ第2番 他	前売り 一般1,500円、高校生 1,000円、小・中学生800円 斎藤☎364・5750
ゆめ大会	2月5日(土) 午後1時30分~3時30分/ 文化センター	テーマ「命の大切さについて思う」。市内小中学校の代表者1人による発表。(申込不要)	阿部☎364・8096
中国語を楽しく学ぼう (初級)	2月の毎週水曜日午前10時~ 11時30分(23日は12時30 分まで)全4回/文化センター	講師:趙 宏宇	教材・食料費500円 1月25日(火)申込締切。国際交 流協会阿部☎364・8096

お知らせ

会員募集

タイトル	活動/会場	内容/対象	費用/問い合わせ
幼児水泳教室 ラッコクラブ (多賀城水泳協会)	毎週水曜日午後2時30分~3 時30分/市民プール	初回のみ無料体験可/ 3歳児~未就学児	月2,000円 川村☎090・5592・6285
山茶花短歌会	原則毎月第3火曜日午後1時 30分~午後4時/中央公民館	短歌をつくってみたい方は結社にか かわらずどなたでも参加できます	半年3,000円 大友☎364・5036
新婦人エコクラフト小組	毎月1回水曜日午前10時から/ 高橋地区生活センター	エコクラフトでショッピングバック 小物作り/一般	月1,000円+材料費 龍淵☎368・3688
生花&アレンジ花(小原流)	毎月第2、4水曜日午後7時~ 9時/山王地区公民館	小学生から制限なし男女問わず/ 初心者・経験者歓迎	月1,500円(花材別) 佐々木☎080・1809・7128 (午後6時以降)
多賀城フラ・サークル パパリナ	毎月第1、2、3木曜日午後7 時~8時30分/文化センター	若干名募集/ 初心者、経験者	月4,000円 菅原☎368・0845
エアロビクス&ヒップホッ プ同好会	毎週水曜日午前10時30分~ 11時30分/総合体育館	一般(初心者)	月2,000円 鈴木☎090・8921・7157
脳トレクラブ	毎週水曜日午前10時30分~ 11時30分/ 多賀城生協向かいリフレヌ	中高年を対象に楽しく筋トレ、ダン ベル体操をして脳のトレーニング体 験をします	月2,000円(1回500円チケット 制もあります) 原谷☎090・6458・2286
社交ダンス 紫陽花	日曜日3回(1月は9日、23日、 30日)午後7時~9時/ 文化センター	プロ講師指導/ 中級者向け	入会金不要 月3,000円 三上☎090・9537・7424 (午後7時~9時)

ご厚意に感謝(敬称略)

〔市へ〕
●一般寄付金
●多賀城・七ヶ浜商工会工業部会
●白ときね
●ソニー(株)仙台テクノロジーセン
ター

〔社会福祉協議会へ〕
●山下 嘉代(留ヶ谷二丁目)
●多賀城市身体障害者福祉協会女
性部

■シルバーヘルスプラザ奉仕活動
17日(月)午前9時30分から 美容奉仕
会場・問/シルバーヘルスプラザ ☎365-2851

■シルバー人材センター入会説明会
市内在住の60歳以上の健康で働く意欲のある方
大歓迎!
日時/1月12日(水)・26日(水)午後2時から
会場/シルバーワークプラザ(中央二丁目25-1)
問/シルバー人材センター ☎368-2350

友好都市だより 奈良県奈良市

◆古都奈良に早春を告げる 若草山焼き

若草山は、なだらかな円い丘が三つ重なっている山で、三笠山とも呼ばれています。

若草山焼きは古都奈良の新春を炎で飾る行事として親しまれ、午後6時、打ち上げ花火の合図の後、山肌に一斉点火されます。約33ヘクタールの山肌が炎に包まれ、古都の夜空が赤く染まり、山全体が浮かび上がる光景は壮観です。また、山麓アトラクションや聖火行列も行われます。

日時/1月22日(土)花火打ち上げ午後6時から
山焼き点火午後6時15分
※雨天などで中止の場合は1月29日(土)に延期)

場所/奈良公園 若草山麓(奈良市稚司町)
※奈良公園周辺は交通規制を行いますので、公共交通機関をご利用ください。
問/奈良県ならの魅力創造課 ☎0742-27-1515

友好都市の「旬」の話題をお届けします

わがまちの多賀者

趣味のビデオ撮影の技術を生かし、市内や近隣市町のイベントを撮影し、テレビ局の映像投稿コーナーに応募している大竹明夫さん(伝上山在住)。あやめまつりや万葉まつりなどの映像はNHKの情報番組などで放送されています。今年は、みやぎふるさとCM大賞(KHB東日本主催)の作品制作にも協力をいただきました。

「CMは短い時間で『伝えたいもの』を表現しないとイケないので、難しい。来年は、入賞を狙ってみたい」と、意気込みを話してくれました。

なお、みやぎふるさとCM大賞の審査会の模様は、平成23年1月3日午後3時から放送されます。

史都の面影 ●埋蔵文化財調査センター展示室より「横板組の井戸」

城南地区(市川橋遺跡)で発見された平安時代の井戸です。この井戸には、土砂が崩れたり、周りから土が流れ込まないように、木の枠が設けられていました。また水をろ過するために、底には砂と炭が交互に敷き詰められており、当時の人々が工夫を凝らしていたことがわかります。



募集

非常勤(パート)職員・臨時職員

職種	勤務概要・資格要件など	募集人数	雇用期間
パート保育士	保育所での乳幼児の保育に関する業務 1日5時間、週5日勤務、時給制 資格要件 ／保育士資格(見込み可)	1人程度	平成23年4月1日～平成24年3月31日。ただし、勤務の状況などにより再雇用する場合があります。
留守家庭児童学級指導員	学童(小学校1～3年生)保育に関する業務 1日5時間、週4日以上勤務、時給制、変則勤務あり 資格要件 ／保育士資格または幼稚園資格、教員免許	5人程度	
臨時保育士	保育所での乳幼児の保育に関する業務 1日8時間、週5日勤務、日給制 資格要件 ／保育士資格(見込み可)	18人程度	平成23年4月1日～9月30日。 ただし、雇用延長(6ヵ月)する場合があります。
臨時保育士(緊急雇用対策事業)	保育所での乳幼児の保育に関する業務 1日8時間、週5日勤務、日給制 資格要件 ／保育士資格(見込み可)	5人程度	
臨時調理員	保育所での調理業務 1日8時間、週5日勤務、日給制 資格要件 ／保育所等調理業務経験者	3人程度	

申込・問／1月4日(火)～14日(金)まで市販の履歴書に必要事項を記入し、写真添付の上、資格を要する職種は資格証の写しを添え、こども福祉課保育係(内線183、184)へ直接。

平成23年度 留守家庭児童学級入級児童を募集します。

4月から入級を希望するお子さんを募集します。

学級名	対象施設(所在地)
すぎのご学級	多賀城小学校(学校地内)
うぐいす学級	多賀城東小学校(学校地内)
つくし学級	天真小学校(鶴ヶ谷児童館内)
もみじ学級	城南小学校(学校地内)
あざみ学級	山王小学校(西部児童センター地内)
すみれ学級	多賀城八幡小学校(学校地内)

対象／保護者および同居する親族などが、労働などで下校後の児童(小学1年生～3年生)の保育をできない場合。

申請書／1月12日(水)～18日(火)土曜・日曜日を除く)こども福祉課保育係で配付。
受付期間／1月25日(火)～31日(月)問／こども福祉課保育係
内線183、184

ファミリーサポート 事業協力会員

活動内容／自宅でお子さん(生後2ヵ月～小学校6年生まで)をお預かりする子育て支援活動です。
*平成23年1月から、送迎のみの活動も対象となりました。
報酬／1時間あたり600円(時間帯により700円になります)

飲酒運転はやめましょう

飲酒運転による事故が絶えません。昨年1月から8月までの市民の酒気帯び運転検挙者数は6人で、内3人が交通事故を起こしています。
お酒を飲んだら車は運転しない、飲酒した翌日も、お酒が残っている場合は、車の運転はしないようにしましょう。
問／交防課交通安全防犯係 内線272

1月10日は「110番の日」

「110番」は、「緊急通報用電話」です。
しかし、現在は、いたずら電話や緊急ではない相談や問い合わせなどの「110番」通報が多く、実際に緊急を要する事件・事故に対応できなくなるなどのおそれがあります。
緊急を要しない警察への問い合わせや相談・要望などは、警察相談専用電話#9110(プッシュホン電話)または☎266・9110へ。
問／塩釜警察署 ☎362・4141

公売(インターネット)の案内

市税滞納処分により差押えした不動産および不動産を公売します。
問／社会福祉課総務企画係 内線163

対象／市内在住で20歳以上の方
2月15日(火)・16日(水)に講習会を実施します。(前日まで要申し込み)
申込・問／ファミリーサポート事務局(子育てサポートセンター内) ☎389・2181

県営住宅入居者

申込書配布／1月4日(火)から都市計画課(内線421)でも配布します。
受付・問／1月4日(火)～12日(水)まで郵送で宮城県住宅供給公社(仙台市青葉区上杉二丁目1番20号)へ ☎224・0014

くらし

妊婦健診抗体検査の公費負担実施

広報多賀城12月号でお知らせしましたヒト白血病ウイルス1型(HTLV-1)の抗体検査の助成が1月から始まります。詳しくはお問い合わせください。
問／健康課親子係 内線135、136

日本脳炎第1期

平成17年5月から積極的な接種勧奨を中断してきた日本脳炎予防接種ですが、厚生労働省の通知により、1期3回の接種ができるようになりました。

税のお知らせ

償却資産の申告

毎年1月1日現在で、償却資産(事業用)に使用している機械・器具・備品などを所有している方は、1月31日(月)まで申告書を提出してください。
問／税務課固定資産税係 内線154、156

耐震改修工事をした住宅の固定資産税を減額します

次の要件を満たす場合は、固定資産税の減額を受けることができます。改修工事後3ヵ月以内に固定資産税係に申告してください。
●減額の要件／①昭和57年1月1日以前から所在する住宅であること
②現行の耐震基準に適合する改修であること
③耐震改修にかかる工事費が30万円以上であること
●減額の範囲／一戸あたり120㎡相当分までの固定資産税額を2分の1に減額
●減額期間／申告の翌年度から2年間
●必要書類／①減額申告書：固定資産窓口に備え付け②現行の耐震基準に適合する改修が行われたことを証明できる書類：建築士などが発行したもの③住宅耐震改修に

要した費用を証する書類：領収書等の写しなど④耐震改修工事仕様書および工事写真の写し
問／税務課固定資産税係 内線154、156

住民税の住宅借入金等特別(住宅ローン)控除

住宅ローン控除可能額が、所得税から控除しきれない場合、翌年度の住民税から控除されます。
平成11年から18年末の間に居住された方が対象となっていました。新に平成21年から25年末の間に居住された方も対象となります。
◇対象となる方／①平成11年から18年末の間に居住②平成21年から25年末の間に居住(新設)
◇手続き方法／居住開始1年目は、所得税の確定申告を、2年目以降は、給与所得のみの方は年末調整、または所得税の確定申告をしてください。市への申告書の提出は不要となりました。
問／税務課市民税係 内線151、153

1月の納付

納期限は1月31日(月)です。
▼国民健康保険税第9期
▼後期高齢者医療保険料第7期
問／収納課収納係 内線192、193

無料で接種できる対象年齢などは表の通りです。

お子さんの月齢・年齢	接種方法
生後6ヵ月～7歳6ヵ月未満	過去に1回も受けていない →2回接種し1年後1回接種
9歳～13歳未満	(1)過去に1回接種している →6日以上の間隔をあけて2回接種
	(2)過去に2回接種している →1回接種

*積極的勧奨は3歳児を対象としています。接種の際は、かかりつけ医とよく相談してください。

なお、以前送付した多賀城市の予診票が使用できます。予診票がお手元ない方は、再交付しますので、母子健康手帳を持参の上、健康課へ。
問／健康課親子保健係 内線135、136

新型インフルエンザワクチン接種に係る償還払いの手続き

塩釜医師会(二市三町)以外の病院でワクチン接種を受けた65歳未満の方(生活保護世帯または非課税世帯の方に限る)で、立替払いをされていた方々の償還払いの手続きが始まります。
受付期間・会場／1月11日(火)～3

障害者控除対象者認定書の交付

要介護1以上の認定を受けた方に交付するもので、申告の際に所得税法や地方税法の障害者控除または特別障害者控除を受けることができます。
平成22年分の認定書が必要な方は、介護福祉課介護保険係に申請書を提出してください。
ただし、身体障害者手帳などをお持ちで控除を受ける方や、本人または扶養者が非課税で申告をする必要のない方は、申請は必要ありません。

障害者控除／要介護1・2
特別障害者控除／要介護3・4
5、要介護1・2で寝たきり度ランクB以上、認知症ランクⅢ以上
問／介護福祉課介護保険係

■20歳になったら国民年金

国民年金は、老後はもちろん、けがや病気などで収入がとどえても、安定した生活を送れるように社会全体で支え合う制度です。年金なんてまだ先のことと思わず、20歳のうちから保険料を納付していくことが大切です。

国民年金の加入者(被保険者)は、職業などによって3種類に分かれていて、保険料の納付方法も異なります。

・第1号被保険者/学生、フリーター、自営業者、農業従事者などとその配偶者

・第2号被保険者/会社員、公務員などの厚生年金保険、共済組合の加入者

・第3号被保険者/第2号被保険者に扶養されている妻(または夫)

第1号被保険者の方は、加入の手続きをし、送付された納付書で保険料月額15,100円(平成22年度)を納めます。銀行や郵便局、コンビニエンスストアなどの窓口で支払うか、口座振替などの方法で納付します。

また、納付が困難なときや学生の方は、申請により保険料の納付が免除や猶予される制度があります。納付が難しいときは、未納のままにせず、必ず年金事務所などにご相談ください。

問/仙台東年金事務所国民年金業務課 ☎257・6115

■老齢年金を受給されている方へ源泉徴収票が送付されます

平成22年1月から12月までに老齢年金を受け取られている方全員に源泉徴収票を送付しています。確定申告をするときや、源泉徴収の還付を受けるときに添付する必要があります。源泉徴収票を紛失した場合は再交付できますので、お近くの年金事務所や年金相談センターまたは「ねんきんダイヤル」(☎0570・05・1165)までお申し出ください。なお、障害年金や遺族年金は課税対象にはなりません。

■高額介護合算療養費制度

後期高齢者医療制度の被保険者の方が平成21年8月から平成22年7月までの1年間に支払った医療保険と介護保険の自己負担額を合計し、自己負担限度額(別表)を超えた場合は、申請によりその超えた金額が高額介護合算療養費として支給されますので、該当する方にはお知らせを送付します。

ただし、平成21年8月1日から平成22年7月31日までに、
①新たに後期高齢者医療の被保険者となられた方
②死亡された後期高齢者医療の被保険者がいる世帯の方には送付されませんので、別表の限度額を超えらると思われる場合は、市の窓口にご相談ください。

■史都多賀城歴史・観光講座

ゲスト/地域貢献活動やソーシャルビジネスに取り組んでいる市内企業・団体の皆さん
問/市民活動サポートセンター ☎368・7745

日時	内容	会場
2月9日(水) 午後6時30分～8時	「多賀城・大宰府と古代の都」展とおして見えたもの	中央公民館
2月16日(水) 午後6時30分～8時	多賀城跡の保存と環境整備	
2月23日(水) 午後6時30分～8時	多賀城で働く人々	
3月9日(水) 午後6時30分～8時	多賀城南面における発掘調査成果の意義	

※1回目に多賀城ミニクイズを実施します。得点上位の方には教育委員会・観光協会からミニプレゼントを差し上げます。
※内容は若干変更となる場合があります。

対象・定員・費用/16歳以上80人
*1回のみ受講可、無料
申込・問/文化財課調査普及係 ☎368・0134

問/市民活動サポートセンター ☎368・7745

■中央公民館事業

◆はじめての英会話「子ども編」
日時/1月22日(土)午後2時～3時
会場/中央公民館展示室(文化セ

■NPO法人多賀城市民スポーツクラブ事業

会場はすべて総合体育館。問い合わせは、同事務局(総合体育館) ☎365・1918
Eメール shimin@sc-tagajo.iin.us.jp

◆はじめての硬式テニス(全7回)
日時/2月7日～3月28日の各曜日。(3月21日を除く)午後1時～3時
場所/市民テニスコート
対象・定員/成人15人
費用/3,500円
申込/1月31日(月)まで所定の用紙に必要事項を記入の上、費用を添えてテニスコート(☎364・1971)へ

◆楽しくソフトバレーボール

日時/①2月3日～24日の各木曜日②3月3日～24日の各木曜日
いずれも午後7時40分～8時40分
会場/総合体育館

＜所得区分による自己負担限度額＞

保険証の割合	所得区分	自己負担限度額 (後期高齢+介護保険) (H21.8～H22.7)
3割	現役並み	67万円
	一般	56万円
1割	低所得Ⅱ	31万円
	低所得Ⅰ	19万円

■法務局からのお知らせ

平成23年1月から帰化、国籍取得などの国籍に関する事務は、仙台法務局民事行政部戸籍課において取り扱うことになりました。
問/仙台法務局民事行政部戸籍課 ☎292・3351

■催し・講座

平成23年成人式

日時/1月9日(日)午前11時から
(受け付けは午前10時20分～50分)
対象/平成22年4月2日～平成30年4月1日生まれの方
会場/文化センター
問/生涯学習課社会教育係 内線544

対象・定員・参加料/成人15人、1種目につき2,500円
申込/1月6日(木)～28日(金)まで、メール・電話・ファクスで直接。

■第二回多賀城・七ヶ浜「わがるすかあ？」検定

歴史・文化・自然・地理・観光・グルメ・産業・くらしなどをクイズ形式で学ぶことができます。郵送やファクス、ホームページから問題を取り寄せて、どなたでもご自宅で気軽にチャレンジできます。
実施期間/2月1日(火)～28日(月)
出題形式/択一式50問
検定料/無料
合格発表/3月15日(火)本人に通知(50問中40問正解で合格)
問・申込/多賀城・七ヶ浜「わがるすかあ？」検定係(多賀城・七ヶ浜商工会内) ☎365・7830
ファクス365・7880

■危険物取扱者試験準備講習会

平成22年度第7回目の危険物取扱者試験(3月6日(日))に先立ち、乙種第4類の受験者を対象に危険物取扱者試験準備講習会を開催します。
日時/2月10日(木)・24日(木)の2日間、午前9時～午後4時30分
会場/マリソングート塩釜塩竈市港町一丁目4番1号

市役所ロビーコンサート

日時/1月14日(金)午後0時10分から(約30分)
出演者/高橋竹仙(古代笛)、金子吉優香(箏)
問/市民会館 ☎368・0132

第3回貞山運河の魅力再発見リレーシンポジウム

「御舟入堀」(多賀城市・塩竈市・七ヶ浜町)と松島湾(松島町)のもたらすさまざまな魅力や運河の舟運史に光をあてます。
日時/1月22日(土)午前10時～正午(開場午前9時30分)
会場/東北歴史博物館 講堂
内容/基調講演「貞山運河と近代の舟運」
講師/東北学院大学経営学部教授 斎藤善之氏
問/商工観光課 内線471

地域とつながる仕事のつくりかた

市内の企業やお店からゲストを招き、地域貢献活動やソーシャルビジネスの進め方について、現場からの報告を皆さんに紹介します。
日時/2月3日(木)午後1時30分～4時30分
会場/市民活動サポートセンター
参加費/無料

多賀城市公式ホームページ e-たが情報
http://www.city.tagajo.miyagi.jp/

市民との対話

市長が市民の皆さまの元にお伺いして開催している「～市長と話そう～気軽にちよっと茶つと」、「おぼんです懇談会」では、毎月さまざまな話題が取り上げられています。これまでの懇談内容は、トップページ「市長室へようこそ」バナーをクリック!

■塩釜税務署からのお知らせ
所得税(譲渡所得を含む)・消費税及び地方消費税・贈与税の確定申告書作成
会場/マリソングート塩釜3階マリソホール(塩竈市港町一丁目4-1)
期間/2月1日(火)～3月15日(火)(土曜・日曜日・祝日を除く)
時間/午前9時～午後4時
*塩釜税務署内には、確定申告書作成会場を開設してありません。申告と納税の期限は、所得税・贈与税は3月15日(火)まで、消費税および地方消費税は3月31日(木)までです。期限間近になりますと窓口が大変混雑しますので、申告はお早めに。
問/塩釜税務署 ☎362・2151

市立図書館 ☎367-1730 http://homepage2.nifty.com/tagajo-lib/

移動図書館 さざんか号の予定

東北スチール株多賀城寮駐車場		10:00～10:30
旭ヶ岡・防衛省住宅前駐車場	11日(水)・25日(火)	10:50～11:30
城南小学校北側駐車場		13:30～14:00
城南小学校	25日(火)	14:30～15:45
高橋・発向興業駐車場	12日(水)・26日(水)	10:00～10:30
ヨークベニマル多賀城店		10:50～11:30
多賀城東小学校	26日(水)	14:30～15:45
新田公民館脇		10:00～10:30
新田・シティハイツ鎌田I前	13日(木)・27(木)	10:50～11:30
山王小学校		14:30～15:45
八幡・末の松山沖の井駐車場		10:00～10:30
多賀城ロジマン管理センター前駐車場	18日(木)	10:50～11:30
アシスト多賀城		13:40～14:10
明月・ユートピアレジデンス多賀城II前	5日(水)・19(水)	10:00～10:30
桜木・泉宮住宅集会所前		10:50～11:30
天真小学校	今日の巡回はありません。	
塩釜三中内駐車場	6日(木)・20日(木)	10:00～10:30
丸山住宅集会所南側駐車場		10:50～11:30
多賀城八幡小学校	21日(金)	14:30～15:45

※雨などで中止になった場合、振り替え巡回は行いません。
※小学校の巡回日が学校行事や休校の場合は、お休みします。

●1月の休館日
1日(土)～4日(火)、毎週月曜日(分室は、11日(火)も休館)

■作品を展示してみませんか
図書館の展示ケースに作品を展示したい方やサークル、団体を募集します。
申込/3月12日(土)まで直接または電話で

■今月の展示「水墨画展」
墨遊会の皆さまの作品を展示します。
期間/1月5日(水)～30日(日)
問/鈴木 ☎362・6602

■今月の展示図書「ほのぼのあったか本展」
期間/1月5日(水)～30日(日)
※展示した本は、貸出できません。

みちのく矯正展

法務省が主催する「社会を明るくする運動」の一環として、矯正行政に対する理解と協力を得るため開催します。
日時/1月15日(土)午前9時～午後4時
16日(日)午前9時～午後3時
会場/産業見本市会館 サンフェスタ(仙台市若林区区卸町二丁目15-2)
問/仙台矯正管区作業課 ☎286・3715

1月の相談

相談窓口などの詳細については各相談窓口にお問い合わせください。

市 民	市民生活に関する相談窓口の紹介など 内線237 生活環境課 平日8時30分～17時 市役所2階 市民相談室
行 政	公共機関の仕事に関する苦情、要望など 内線237 生活環境課 11日(火)10時～15時 市役所2階 市民相談室
法 律	事前に電話予約を 内線237 生活環境課 19日(火)11時～16時 市役所2階 市民相談室
人 権	人権問題でお困りの方 内線237 生活環境課 17日(月)10時～15時 市役所2階 市民相談室
消 費 生 活	消費生活のトラブル 内線237 生活環境課 平日8時30分～17時 市役所2階 市民相談室
障 害 者	来所、電話での相談、家庭訪問など ☎767-6646 ぱれっと 身体障害のためにお困りの方 ☎368-6300 社会福祉協議会
心 配 ご と	生活問題でお困りの方 ☎368-6300 社会福祉協議会
高 齢 者	介護保険、高齢者介護、成年後見、虐待などお困りの方 内線664 介護福祉課 平日8時30分～17時 各地域包括支援センターへ (中央地域) ☎368-6350 (西部地域) ☎309-3950 (東部地域) ☎363-4055

もの忘れ予防	物忘れなどが心配な方。(事前電話予約) 内線132 健康課 17日(月)13時30分～15時30分 市役所1階 社会福祉課相談室
家庭・児童	虐待、ドメスティックバイオレンス、離婚、施設入所、里子里親など ☎368-1631 こども福祉課 平日8時30分～17時 市役所1階 こども福祉課
児童・生徒の不登校・悩み相談	不登校、いじめ、困っていることなど 面接相談/毎週火曜日(祝日を除く) 10時～15時 市役所5階生涯学習課青少年育成センター 電話相談/平日10時～16時

子ども専用無料相談電話 ☎0120-783-701

塩釜保健所	母子・寡婦(生活相談、福祉資金貸付け)、思春期、こころ、エイズ、アルコール・薬物関連、骨髄提供希望登録/予約制 ●抗HIV抗体検査 5日(火)、19日(火) 受付/9時～11時 ※電話予約が必要(匿名で受付)、相談・検査は原則無料(診断書が必要な場合は手数料あり)
女性	ドメスティックバイオレンスやストーカー被害でお困りの女性 ☎362-1934 多賀城交番 8日(土)・17日(月)13時30分から

1月の献血のお知らせ

献血にご協力をお願いします

- 全血献血/2日(日)午前10時～午後4時 ジャスコ多賀城店
16日(日)午前10時～午後4時 ヨークベニマル多賀城店
- 対象・定員/16歳～69歳の健康な方
(65歳以上の方は、60歳～64歳の間に献血経験がある方)
- 所要時間/およそ30分
問/社会福祉課総務企画係 内線163

育てられなくなった犬や猫の引き取り 13日(木)・27日(木)10:00～12:00 宮城県塩釜保健所で 問/塩釜保健所 ☎363-5505

ほけんガイド

▶携帯電話でもご覧になれます。



問:健康課 内線135・136 会場:母子健康センター

健康診査 ● ※対象者に個別通知します。

[健康づくりカレンダー]に載せている対象生年月日と異なる事もあります。

3カ月～4カ月児	7日(金)・28日(金)	受付 12:10～12:30	22年8月18日～22年9月16日生まれ
1歳6カ月児	6日(休)・21日(金)	受付 12:10～12:30	21年6月18日～21年7月21日生まれ
2歳6カ月児	13日(休)	受付 9:30～9:50	20年6月16日～20年7月4日生まれ
3歳児	12日(休)・27日(休)	受付 12:10～12:30	19年6月23日～19年7月29日生まれ

母子健康手帳の ● 5日(休)・11日(火)・17日(月)・24日(月) 受付 10:00～10:30
交付 保健師、栄養士のお話など(約1時間)

両親学級 ● 22日(土) 受付 13:15～13:25
出産を迎える妊婦やご夫婦(先着12組・予約制)

ことばの相談 ● 26日(休) 受付 9:15～13:30
未就学の幼児の発音など、言語相談員による相談(予約制)

乳幼児健康相談 ● 24日(月) 受付 9:20～10:10
保健師・栄養士の乳幼児への健康アドバイス(予約制)

B C G接種 ● 18日(火) 受付 9:30～10:00
22年9月10日～22年10月18日生まれの方とBCG接種を受けていない3カ月～6カ月未満児。予防接種手帳の予約票に記入し、母子健康手帳と体温計を持参してください。

予防接種手帳の ● 3カ月～4カ月児健康診査通知と一緒に送付しています。転入などでお持ちでない方は、母子健康手帳を持参の上、健康課窓口へおいでください。

成人健康相談 ● 19日(火) 受付 9:30～11:00
(会場:市役所) 40歳以上で健康に心配のある方。保健師・栄養士の健康・栄養相談、血圧・体重測定など(予約制)

休日の診療

内科・小児科

■塩釜地区休日急患診療センター ☎366-0630

受付時間
・日曜日、祝日 午前8時45分～11時30分
午後1時～4時30分
・土曜日(小児科のみ診療) 午後6時30分～9時30分
(祝日に当たる日は日曜日・祝日の受付時間と同じ)

歯科

1月1日	はぎわら歯科医院	多賀城市町前3-1-17	366-6400
2日	おもしろ歯科クリニック	多賀城市大代1-1-38	362-2822
3日	松原歯科医院	塩竈市北浜4-5-12	365-0001
9日	広沢歯科	利府町しらかし台2-12-2	356-5127
10日	こぐえ歯科クリニック	塩竈市旭町18-11	365-3728
16日	郷家歯科医院	塩竈市本町10-3	362-2238
23日	多賀城中央歯科医院	多賀城市八幡3-6-12 都ビル2F	366-5503
30日	鈴木歯科クリニック	多賀城市下馬1-5-20	366-7415
2月6日	松島中央歯科医院	松島町松島字陰ノ浜7-7	353-2161

宮城県子ども夜間安心コール

宮城県では、お子さんの急な発熱やけがへの応急方法に関して経験豊富な看護師が電話でお答えする電話相談室を開設しています。
受付時間/毎日午後7時～11時
☎#8000 (プッシュ回線の固定電話、携帯電話用) * PHS不可
☎212-9390 (プッシュ回線以外の固定電話・PHS等用)

みんな集まれ～! キッズ・ジュニアイベント

鶴ヶ谷児童館事業

会場はすべて鶴ヶ谷児童館。
申し込み、問い合わせは同館へ
申し込みは本人または家族の方に限ります。

☎362・0763

イベント名	日時	対象・定員	申し込み	費用
おもちゃランド おもちゃで遊んだり、体操や絵本などのおはなし会 ※13日は、おはなしの会くれよんの皆さんが来ます。	6日(休) 13日(休) 20日(休)	10:15～11:30	乳幼児と保護者	不要
豆まき会 赤オニさんがやって来ます。	26日(火)	10:15～11:30	2歳以上の幼児と保護者30組(先着順)	14日(金)午前9時から 無料
いっしょに遊ぼう1歳児	28日(金)	11:00～11:30	1歳の幼児と保護者	不要
おはなしランド 図書館ボランティア蒲公英(たんぼぼ)さんによるおはなし会	28日(金)	11:30～11:45	乳幼児と保護者	不要
小学生ランド7 チョコバナナづくり	2月5日(土)	9:30～11:30	小学生(35人先着順)	21日(金)午後3時から(費用持参の上、直接) 150円(材料費)

子育てサポートセンター事業

費用はすべて無料。
申し込み、問い合わせは同センターへ直接または電話で。
受け付けは午前9時から

☎389・2180

イベント名	日時	会場	対象・定員	申し込み
すくすくハッピー1 ふれあい遊び 子育ての情報提供 フリートーク	18日(火)	10:15～11:30	H22.6月～9月生まれの乳児と保護者20組(申込多数の場合は新規の方優先)	7日(金)から
すくすくハッピー2 ふれあい遊び 子育ての情報提供 フリートーク	19日(水)	10:15～11:30	H22.1月～5月生まれの乳児と保護者20組(申込多数の場合は新規の方優先)	
どこでもハッピー おもちゃや絵本をいっぱい持っていきます。	24日(月)	10:00～11:30	大代東集会所	未就学児と保護者 不要
親子ハッピーコンサート 「杜のおんがく隊」による木管アンサンブルコンサート	2月1日(火)	10:30～11:30	文化センターリハーサル室	未就学児と保護者30組 17日(月)から

西部児童センター事業

会場は、すべて西部児童センター。
申し込み、問い合わせは同センターへ直接または電話で。
受け付けは午前9時から。
(各申し込み対象者は市内居住者に限ります)

☎368・4142

イベント名	日時	対象・定員	申し込み	費用
おやこのひろば お友達とおもちゃ遊びなど	12日(水) 26日(水)	10:15～11:15	1歳以上の幼児と保護者	不要
みんなおいで 鬼のお面を作って豆まき	19日(水)	10:15～10:45	1歳以上の幼児と保護者15組(先着順)	7日(金)から 無料
チャレンジ教室9 ニュースポーツにチャレンジ	27日(木)	15:00～16:00	小学生 定員なし	不要
つくってあそぼう ♪③ チョコレートづくり	2月2日(水)・3日(木) 2月9日(水)・10日(木)	15:00～16:00	小学生 各日10人(先着順)	19日(水)から 100円(材料費)

市立図書館事業

申し込み、問い合わせは市立図書館へ。
☎367・1730

●読み聞かせ会
ボランティアの方が絵本や紙芝居を読んでくれます。
対象/幼児～小学生(幼児には保護者の付き添いをお願いします)

イベント名	日時	会場
朗読サークル多賀城	5日(水)・19日(水)	15:00～15:30
図書館ボランティア 蒲公英(たんぼぼ)	14日(金)・28日(金)	11:00～11:30
ブーさんのおはなしや	15日(土)	11:00～11:30
カンガルー読書会	12日(水)・26日(水)	10:30～11:30
スキップ	今月はお休みです。	山王地区公民館

市立図書館

離乳食講習会(3回食コース)

日時/1月18日(火)午前9時30分～正午
会場/母子健康センター
対象・定員/9カ月児～1歳3カ月児の保護者15組(先着順)
費用/300円
持ち物/母子健康手帳、筆記用具、おむつ、ミルクなど
申込・問/1月12日(水)まで
健康課親子保健係内線135、136

そのほかのイベント ●はじめての英会話 子ども編(詳しくは19ページをご覧ください)

くらしの情報

くらしの情報



通巻470号平成23年(2011年)1月1日発行(毎月1日発行)
編集と発行 多賀城市総務部地域コミュニティ課
多賀城市役所〒981-8531 多賀城市中央1丁目1番1号 ☎022-368-1141代

この広報誌は、再生紙と、植物性大豆インキを使用しています。・26、150部制作
この広報誌は、環境にやさしい「水なし印刷」で印刷しています。・1部当たりの印刷・発行費27円
表紙の多賀城瓦の画像は、東北歴史博物館の承認を受けて使用しています。



多賀城市民会館イベント情報

好評発売中

平成22年度公共ホール音楽活性化事業 **乗松恵美ソプラノリサイタル**

1月22日(土) 開演/午後2時 **市民会館小ホール**

出演者 乗松恵美(ソプラノ)、北林聖子(ピアノ)

全席自由 一般1,000円、高校生以下500円

*未就学児の入場はご遠慮願います。プレイガイド **多七**

仙台フィル多賀城公演 **交響曲って何だろう～ハイドン・モーツァルト編～**

2月5日(土) 開演/午後2時 **市民会館大ホール**

*詳しくは、広報誌と一緒に配布されるチラシをご覧ください。

サンリオファミリークラシック **リボンの国の音楽会**

2月20日(日) 午前の部 開演/午前11時 午後の部 開演/午後2時

市民会館大ホール **全席指定** 1,800円 *3歳以上有料。2歳以下ひび上鑑賞無料。

プレイガイド **多三藤 P** 119-302 **L** 28531 **e+** (セブンコード006-451)

チケットプレイガイドの凡例▼ **多**多賀城市民会館 **七**七ヶ浜国際村 **メ**メロディーズ(塩竈市) **三**三越仙台店 **藤**藤崎(仙台市)
Pチケットぴあ(Pコード) **L**ローソンチケット(Lコード) **e+**イープラス(<http://eplus.jp>) *チケットの価格はすべて税込です。

問/市民会館 ☎368-0132 ホームページ <http://www.tagajo-cityhall.com/> 多楽情通信もご覧ください。

第32回 NHK 東北民謡コンクール優勝大会観覧者募集

2月27日(日) 開演/午後3時15分 **市民会館大ホール**

ゲスト/小野花子(民謡歌手)、水戸邦夫(第31回優勝大会大賞受賞者)

出演/東北6県と新潟県の代表22人(大賞部門15人、ジュニア部門7人)

入場無料 入場整理券が必要です。観覧を希望の方は、郵便往復ハガキの「往信用裏面」に①郵便番号②住所③氏名④電話番号を、「返信用表面」に①～③を明記して2月8日(必着)でNHK 仙台放送局「民謡コンクール優勝大会」係(〒980-8435・住所の記載不要)へ。応募多数の場合は抽選で入場整理券(1枚お一人様入場可)をお送りします。

問/NHK 仙台放送局 広報・事業部 ☎211-1016(平日/午前9時30分～午後6時)

*ご応募の際にいただいた個人情報は、抽選結果のご案内のほか、NHKでは番組やイベントのご案内、受信料のお願いに使用する場合があります。

史都の道しるべ⑨ 野田の玉川おもわくの橋

野田の玉川は、塩竈市の大日向に源を発し、市内留ヶ谷を通り砂押川へとそそぐ小さな川です。

平安時代の歌人能因法師の
ゆふされば しほ風こして みちのくの
のだの玉河 千鳥なくなり

『新古今和歌集』

という歌に代表されるように、古来より多くの歌に詠み込まれ、六玉川の一つに数えられており、舞踊や浮世絵などの題材にもなっています。

塩竈市玉川の民家の一角には、能因法師の歌碑が建てられ、その裏には塩竈の俳人により

玉川や 田うた流るる 五月雨
という句が刻まれています。

また、この川には、平安時代末期の歌人西行の
ふまゝつき もみぢのにしき ちりしきて
ひともかよはぬ おもわくののはし

『山家集』

という歌で有名な歌枕「おもわくの橋」があります。

江戸時代の仙台藩の儒学者佐久間洞巖の著書「奥羽観蹟聞老志」には、天和4

(1684)年宮城郡の名所旧跡を巡視したところ、おもわくの橋が地元の人々により、阿倍松橋と呼ばれていたことが記されています。さらに、洞巖が訪れたときに楓がないことを惜しみ、藩に報告したところ、橋の周辺に5株、東の小山には多くの楓が植えられ、22年後再び訪れると、地元の人々は橋を「紅楓橋」、小山を「紅楓山」と呼ぶようになったことが記されています。

現在、当時の楓を見ることはできませんが、野田の玉川のほとりには多くの楓が植樹され、その面影をしのぶことができます。
*六玉川(野田の玉川以外)

調布の玉川…東京都多摩川
野路の玉川…滋賀県草津市
井手の玉川…京都府井出町
三島の玉川…大阪府高槻市
高野の玉川…和歌山県高野山付近



▲野田の玉川 あんどんまつり