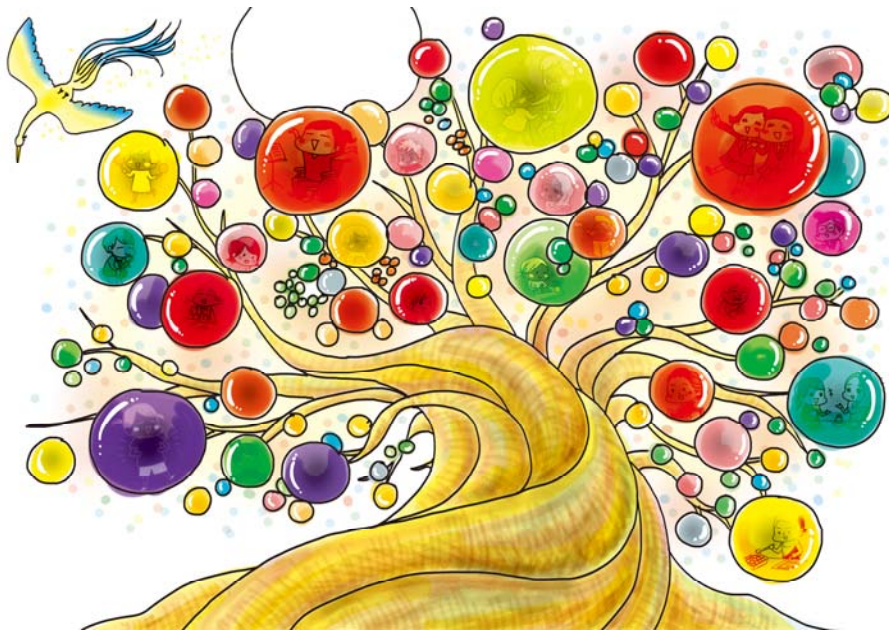




令和5年度 子どもの食アンケート報告書



多賀城市保健福祉部子ども家庭課



子どもの食アンケート結果の概要

目次	(頁)
はじめに	… 1
I 調査の概要	… 2
II 調査結果	
第1部 子どもと家族の食生活習慣	
1 子どもと大人の朝食習慣	… 9
2 子どもの生活リズム	… 11
3 子どもの健康状態で気になること	… 13
4 子どもの食事内容	… 14
5 夕食前の間食	… 15
6 日頃の水分補給	… 16
7 共食の状況	… 17
8 子どもの好き嫌いの状況	… 19
9 子どもとの食事を楽しめているか	… 21
第2部 子どもの体格	
1 年齢別の体格	… 24
2 体格と食生活の関係	… 25
第3部 保護者の声	
1 食事全体をとおして大切にしていること	… 28
2 悩んでいること	… 33
3 要望（あったらいいな等含む）	… 39
III 考察	
考察	… 43
おわりに	… 45

はじめに

近年、朝食欠食や野菜嫌いの子どもの増加等、保育現場で抱える食の課題や悩みが多様化しています。多賀城市全体の食をめぐる課題として、若年層での朝食欠食割合が全国と比較して高い傾向にあることや、野菜を毎食食べる割合の減少、その課題解決のためには乳幼児期からの食生活が重要です。しかしながら、コロナ禍による世界情勢の変化に伴う、物価高騰など各家庭における食生活、健康課題にも大きな影響が懸念されるところです。

平成29年度から「子どもの食アンケート」を実施して7年目を迎え、経年分析から朝食は食べる傾向にあるものの、野菜の食べる割合（和え物や汁物）が減少していることが分かりました。また、3歳児以降になると、幼児の生活習慣が定着し、間食の取り方等にも個人差が始め、やせや肥満の体格にも一部影響を与えながら就学に向かっていることが分かりました。

令和3年度の調査から、市内施設を拡大し、市内認可保育所（園）および市内幼稚園の御協力のもと、就学前（3歳児から5歳児）の幼児を持つ保護者対象に本アンケートをwebフォーム形式で実施しましたが、回収数が振るわず、例年の傾向は見れたものの課題の残る結果でした。

今年度は前年度の課題や反省を踏まえ、全施設みやぎ電子申請サービスを活用しました。

アンケート内容も一部見直し、過去のアンケート結果から傾向が見れた項目を省き、新たに「子どもの健康状態で気になること」「子どもとの食事を楽しめているか」を追加しました。また、保護者の負担軽減のため、設問数は前年度の18から13に減らしました。

アンケート結果を基に、家庭での食習慣の分析や保護者のニーズ把握を行い、より効果的な食育の取り組み、情報発信につなげていきたいと考えております。健康たがじょう21プランに関する乳幼児期の健康増進と食育推進の普及啓発を地域連携を密に取り組んで参ります。

★注意★

本アンケートは、結果は傾向としてご覧いただき、データ活用の際にはその点をご承知願います。



I 調査の概要

I 調査の概要

1 調査の目的

保育所（園）、幼稚園の現場における食の課題解決と本市の食育推進に向け、効果的な改善方法を検討し、食の課題解決につなげるために実施するもの。

2 実施期間

令和5年9月22日から令和5年11月10日まで

3 対象者

- ・小規模保育施設 2 歳児の保護者
- ・多賀城市幼稚園 3～5 歳児の保護者
- ・多賀城市内認可保育所（園） 2 歳児～5 歳児の保護者

4 調査内容 ※表 1 参照

- (1) 食生活の現状及び課題
- (2) 子と親の食生活習慣等の関係
- (3) 親の「食」に関する意識や関心

5 調査の方法

【みやぎ電子申請サービス】

- 1.保護者にチラシ(みやぎ電子申請サービスでの実施ご案内)を配布
- 2.保護者が携帯等の電子機器類でQRコードを読み込み、回答し、データを送信
- 3.子ども家庭課組織メールアドレス（専用フォルダ）とICT推進室へ格納

6 結果の集計方法

集計と分析は、子ども家庭課で実施。

調査協力が得られたのは1918名中940名（回収率49.0%）であった。※表 2 参照

※参考 回収率 R3：15.3% R4：47.3%

7 その他

調査結果に記載のある「21プラン」とは「第四期健康たがじょう21プラン」のことである。

（健康増進計画・食育推進計画・母子保健計画を一体化したプラン。第四期は令和3年度から令和7年度の5か年計画である。）

※表1

アンケート項目

1 子どもと家族の食生活習慣	R4年度	R5年度
1 体重と身長について	○	○
2 朝食について（子ども・大人）	○	○
3 生活リズムについて	○	○
4 食事の内容について	○	○
5 間食について	○	○
6 水分補給について	○	○
7 共食について	○	○
8 好き嫌いについて	○	○
9 好き嫌い克服の方法について	○	○
10 家族は子どもとの食事を楽しめているか	-	○

2 料理や食事づくり	R4年度	R5年度
1 家族は食べるのが好きか	-	-
2 家族は料理をすることが好きか	○	-
3 料理を負担と考える頻度	○	-
4 料理を負担と感じたときの行動	○	-
5 食事作りに参考にするもの	○	-
6 時短のためによく活用するもの	○	-
7 わが家の定番おすすめ料理（自由記載）	○	-

3 保護者の声（自由記載）	R4年度	R5年度
1 食事全体をとおして大切にしていること	○	○
2 悩んでいること	○	○
3 要望など	○	○

※表2

令和5年度アンケート用紙配布数および有効回収数

施設名		配布数	回収数	回収率
1	志引保育所	40	24	60%
2	八幡保育所	32	18	56%
3	桜木保育所	35	32	91%
4	多賀城泉保育園	55	14	25%
5	大代保育園	48	18	38%
6	浮島保育所	77	23	30%
7	あかね保育所	74	22	30%
8	下馬みどり保育園	45	10	22%
9	多賀城はるかぜ保育園	71	67	94%
10	つめ草保育園	52	21	40%
11	アルシュ多賀城保育園	39	24	62%
12	認定こども園つむぎ野	73	34	47%
13	多賀城東幼稚園あずま保育園	93	32	34%
14	多賀城バンビの丘こども園	55	34	62%
15	認定こども園ドリームチルドレン	49	17	35%
16	笠神認定こども園	69	46	67%
17	山王こども園	74	50	68%
18	くりの木保育園	23	5	22%
19	メーデルキッズ保育園	5	4	80%
20	明月託児所	4	1	25%
21	おおぞら保育園	4	2	50%
22	もりのなかま保育園多賀城高橋園	6	5	83%
23	保育園れいんぼーなーさりー多賀城高橋館	6	6	100%
24	きらり保育園多賀城	6	6	100%
25	保育園ドリームリトルチルドレン	3	0	0%
26	まめまめ保育園	4	1	25%
27	多賀城高崎幼稚園	300	140	47%
28	八幡花園幼稚園	120	44	37%
29	東北学院幼稚園	96	55	57%
30	桜木花園幼稚園	190	110	58%
31	柏幼稚園	90	41	46%
32	せいがん幼稚園	80	34	43%
	合計	1918	940	49%

回収率：全体 **49.0%**

※表1

アンケート項目

1 子どもと家族の食生活習慣	R4年度	R5年度
1 体重と身長について	○	○
2 朝食について (子ども・大人)	○	○
3 生活リズムについて	○	○
4 食事の内容について	○	○
5 間食について	○	○
6 水分補給について	○	○
7 共食について	○	○
8 好き嫌いについて	○	○
9 好き嫌い克服の方法について	○	○
10 家族は子どもとの食事を楽しめているか	-	○

2 料理や食事づくり	R4年度	R5年度
1 家族は食べるのが好きか	-	-
2 家族は料理をすることが好きか	○	-
3 料理を負担と考える頻度	○	-
4 料理を負担と感じたときの行動	○	-
5 食事作りに参考にするもの	○	-
6 時短のためによく活用するもの	○	-
7 わが家の定番おすすめ料理 (自由記載)	○	-

3 保護者の声 (自由記載)	R4年度	R5年度
1 食事全体をとおして大切にしていること	○	○
2 悩んでいること	○	○
3 要望など	○	○