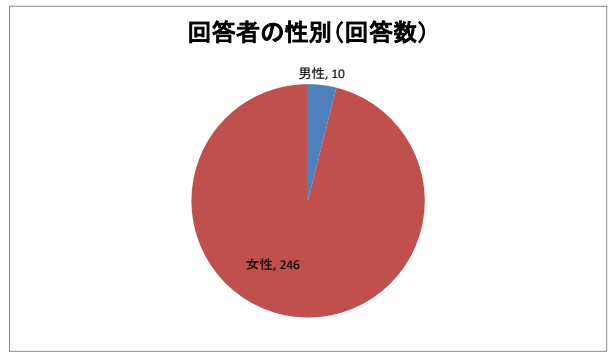


令和2年度実施(2月13日~2月28日)  
すくっぴーひろば利用者アンケート調査結果

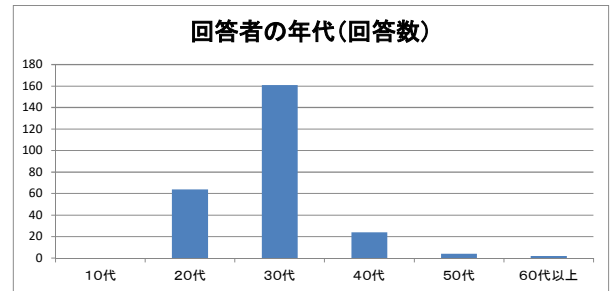
Q1 性別

有効回答数:	256	割合
男性	10	3.9%
女性	246	96.1%



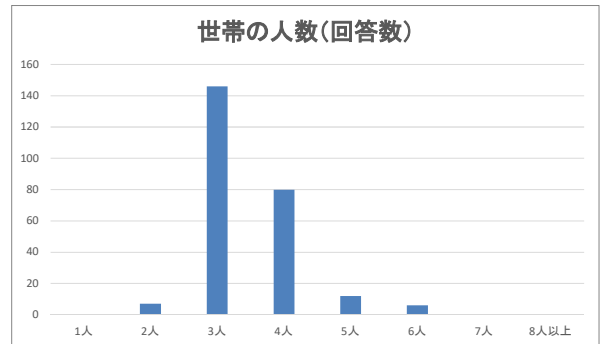
Q2 年代

有効回答数:	255	割合
10代	0	0.0%
20代	64	25.1%
30代	161	63.1%
40代	24	9.4%
50代	4	1.6%
60代以上	2	0.8%



Q3 世帯の人数

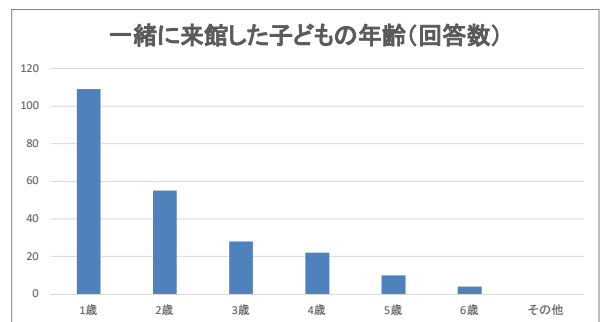
有効回答数:	251	割合
1人	0	0.0%
2人	7	2.8%
3人	146	58.2%
4人	80	31.9%
5人	12	4.8%
6人	6	2.4%
7人	0	0.0%
8人以上	0	0.0%



Q4 お子様の年齢

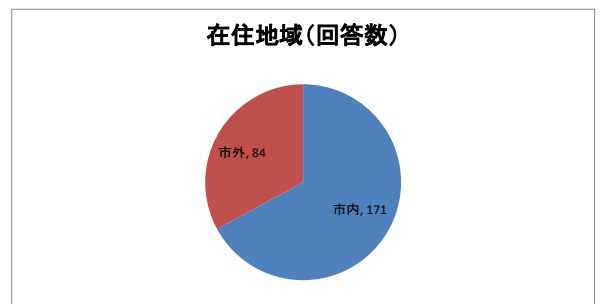
有効回答数:	228	割合
0歳	69	30.3%
1歳	109	47.8%
2歳	55	24.1%
3歳	28	12.3%
4歳	22	9.6%
5歳	10	4.4%
6歳	4	1.8%
その他	0	0.0%

※複数回答可

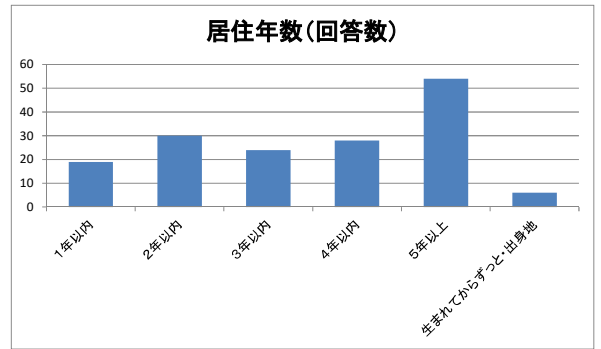


Q5 お住まいの場所

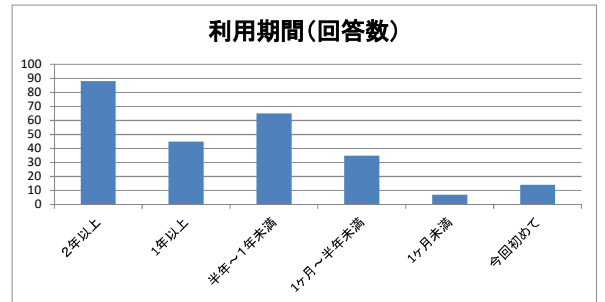
有効回答数:	255	割合
市内	171	67.1%
市外	84	32.9%



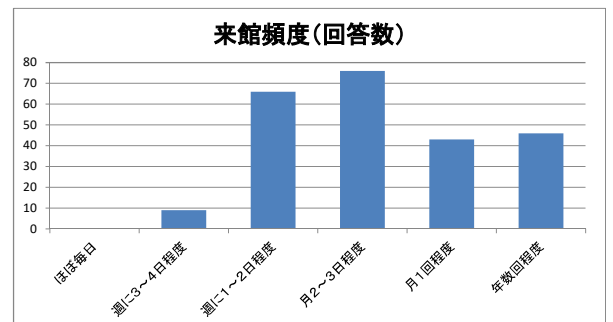
Q6		居住年数	
有効回答数：	161	割合	
1年以内	19	11.8%	
2年以内	30	18.6%	
3年以内	24	14.9%	
4年以内	28	17.4%	
5年以上	54	33.5%	
生まれてからずっと・出身地	6	3.7%	



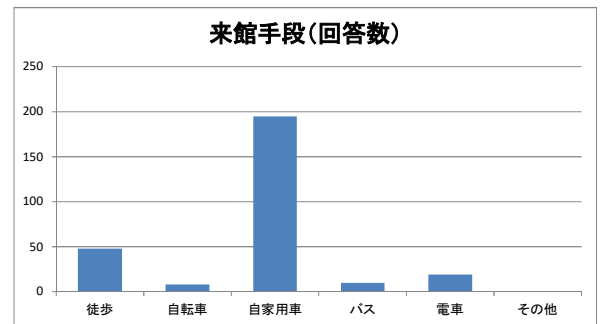
Q7		いつから利用	
有効回答数：	240	割合	
2年以上	88	36.7%	
1年以上	45	18.8%	
半年～1年未満	65	27.1%	
1ヶ月～半年未満	35	14.6%	
1ヶ月未満	7	2.9%	
今回初めて	14	5.8%	



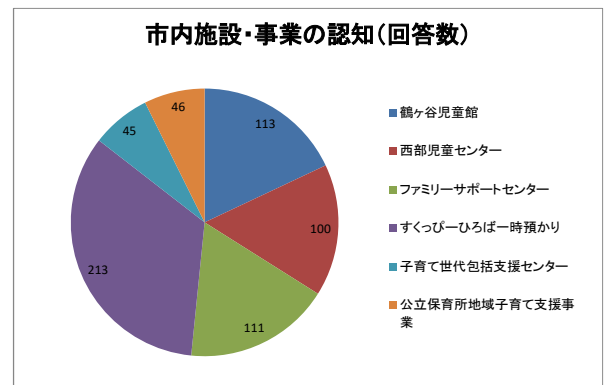
Q8		来館頻度	
有効回答数：	240	割合	
ほぼ毎日	0	0.0%	
週に3～4日程度	9	3.8%	
週に1～2日程度	66	27.5%	
月2～3日程度	76	31.7%	
月1回程度	43	17.9%	
年数回程度	46	19.2%	



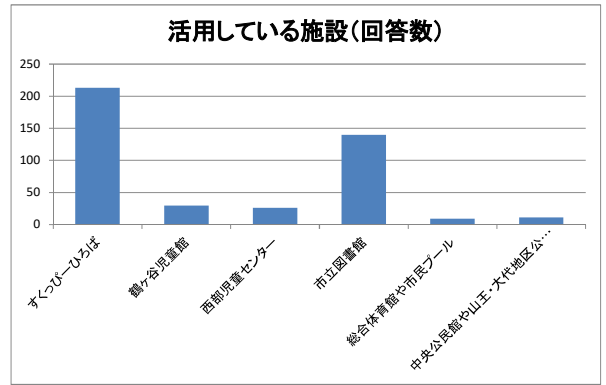
Q9		来館手段	
有効回答数：	280	割合	
徒歩	48	17.1%	
自転車	8	2.9%	
自家用車	195	69.6%	
バス	10	3.6%	
電車	19	6.8%	
その他	0	0.0%	



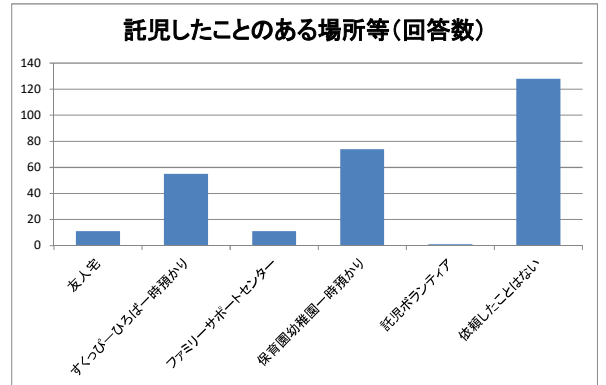
Q10		市内施設・事業の認知	
複数回答／総回答数：	252	割合	
鶴ヶ谷児童館	113	44.8%	
西部児童センター	100	39.7%	
ファミリーサポートセンター	111	44.0%	
すくっぴーひろば一時預かり	213	84.5%	
子育て世代包括支援センター	45	17.9%	
公立保育所地域子育て支援事業	46	18.3%	
なし	26	10.3%	



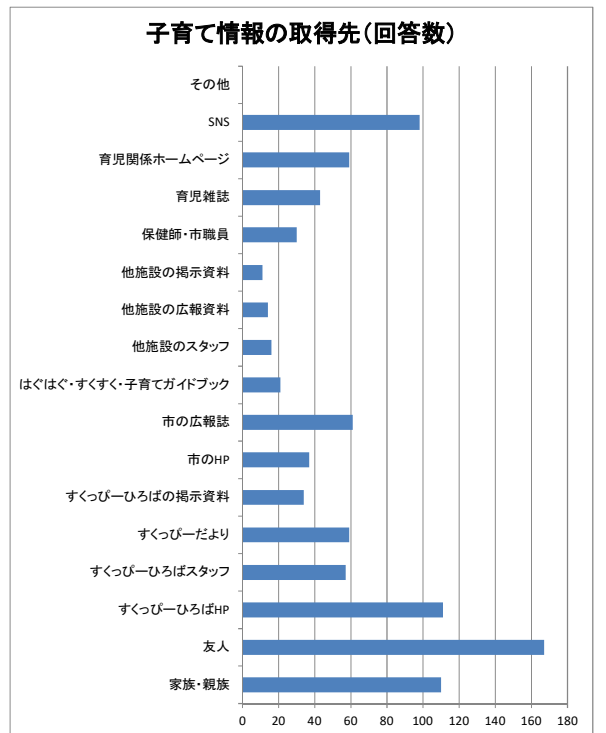
Q11		活用している施設	
複数回答/総回答数:	252	割合	
すくっぴーひろば	213	84.5%	
鶴ヶ谷児童館	30	11.9%	
西部児童センター	26	10.3%	
市立図書館	140	55.6%	
総合体育館や市民プール	9	3.6%	
中央公民館や山王・大代地区公民館	11	4.4%	
なし	26	10.3%	



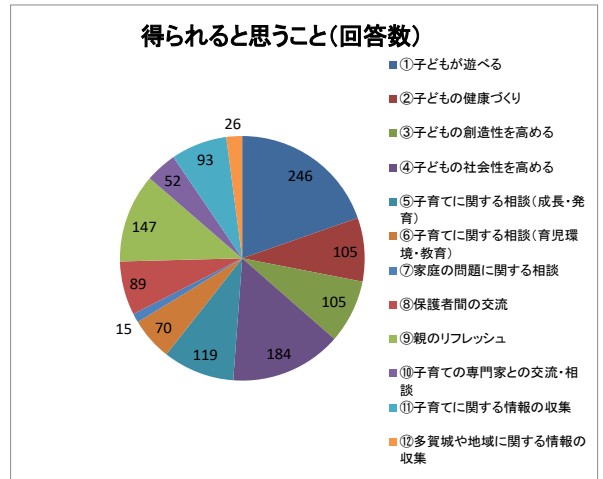
Q12		託児したことのある場所等	
複数回答/総回答数:	247	割合	
友人宅	11	4.5%	
すくっぴーひろば一時預かり	55	22.3%	
ファミリーサポートセンター	11	4.5%	
保育園幼稚園一時預かり	74	30.0%	
託児ボランティア	1	0.4%	
依頼したことはない	128	51.8%	
※のびすく	2	0.8%	



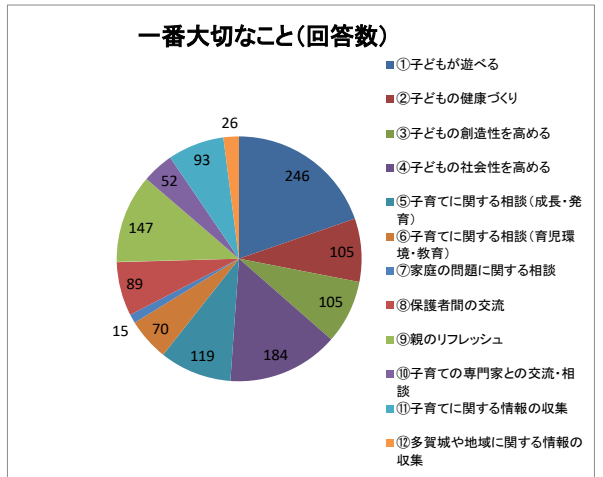
Q13		子育て情報の取得先	
複数回答/総回答数:	253	割合	
家族・親族	110	43.5%	
友人	167	66.0%	
すくっぴーひろばHP	111	43.9%	
すくっぴーひろばスタッフ	57	22.5%	
すくっぴーだより	59	23.3%	
すくっぴーひろばの掲示資料	34	13.4%	
市のHP	37	14.6%	
市の広報誌	61	24.1%	
はぐはぐ・すくすく・子育てガイドブック	21	8.3%	
他施設のスタッフ	16	6.3%	
他施設の広報資料	14	5.5%	
他施設の掲示資料	11	4.3%	
保健師・市職員	30	11.9%	
育児雑誌	43	17.0%	
育児関係ホームページ	59	23.3%	
SNS	98	38.7%	
その他	0	0.0%	



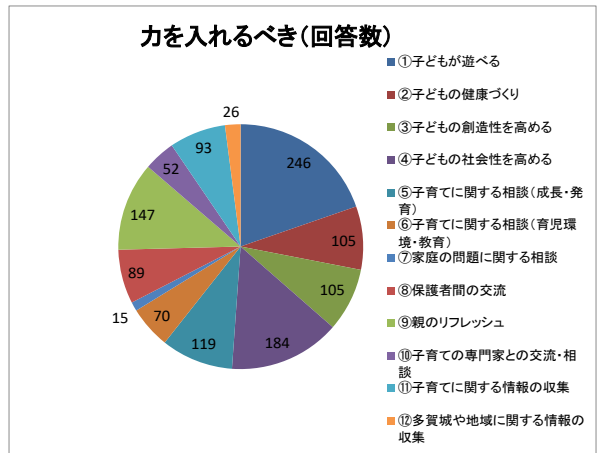
Q14 得られると思うこと		
有効回答数:	248	割合
①子どもが遊べる	246	99.2%
②子どもの健康づくり	105	42.3%
③子どもの創造性を高める	105	42.3%
④子どもの社会性を高める	184	74.2%
⑤子育てに関する相談(成長・発育)	119	48.0%
⑥子育てに関する相談(育児環境・教育)	70	28.2%
⑦家庭の問題に関する相談	15	6.0%
⑧保護者間の交流	89	35.9%
⑨親のリフレッシュ	147	59.3%
⑩子育ての専門家との交流・相談	52	21.0%
⑪子育てに関する情報の収集	93	37.5%
⑫多賀城や地域に関する情報の収集	26	10.5%



Q15 一番大切なこと		
有効回答数:	216	割合
①子どもが遊べる	147	68.1%
②子どもの健康づくり	4	1.9%
③子どもの創造性を高める	7	3.2%
④子どもの社会性を高める	45	20.8%
⑤子育てに関する相談(成長・発育)	6	2.8%
⑥子育てに関する相談(育児環境・教育)	1	0.5%
⑦家庭の問題に関する相談	0	0.0%
⑧保護者間の交流	2	0.9%
⑨親のリフレッシュ	7	3.2%
⑩子育ての専門家との交流・相談	1	0.5%
⑪子育てに関する情報の収集	1	0.5%
⑫多賀城や地域に関する情報の収集	0	0.0%

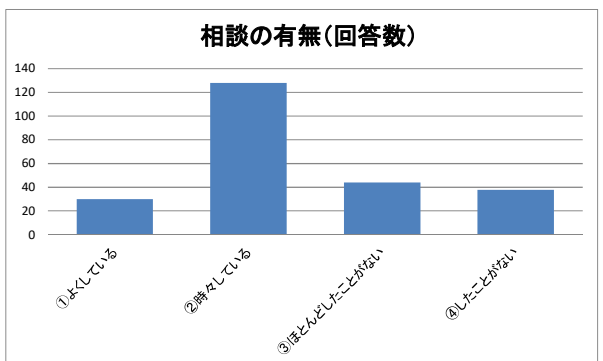


Q16 力を入れるべき		
有効回答数:	216	割合
①子どもが遊べる	43	19.9%
②子どもの健康づくり	35	16.2%
③子どもの創造性を高める	43	19.9%
④子どもの社会性を高める	51	23.6%
⑤子育てに関する相談(成長・発育)	46	21.3%
⑥子育てに関する相談(育児環境・教育)	48	22.2%
⑦家庭の問題に関する相談	16	7.4%
⑧保護者間の交流	40	18.5%
⑨親のリフレッシュ	41	19.0%
⑩子育ての専門家との交流・相談	43	19.9%
⑪子育てに関する情報の収集	42	19.4%
⑫多賀城や地域に関する情報の収集	24	11.1%
ない	42	19.4%

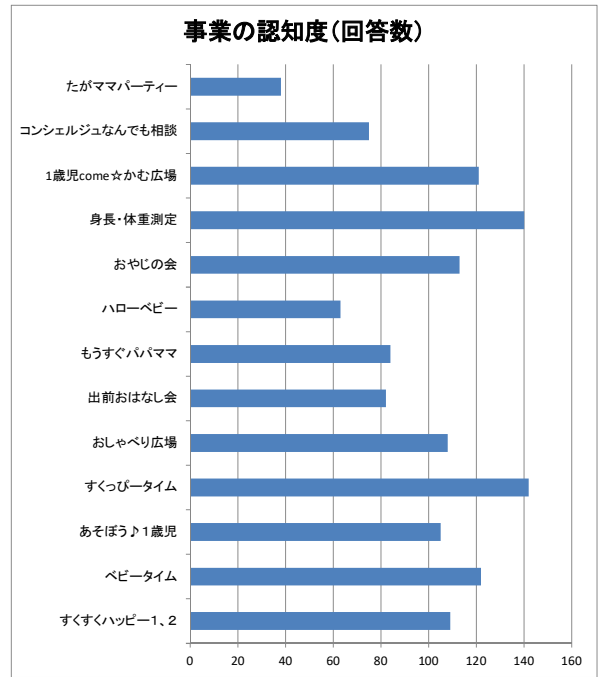


Q17 相談の有無		
有効回答数:	240	割合
①よくしている	30	12.5%
②時々している	128	53.3%
③ほとんどしたことがない	44	18.3%
④したことがない	38	15.8%

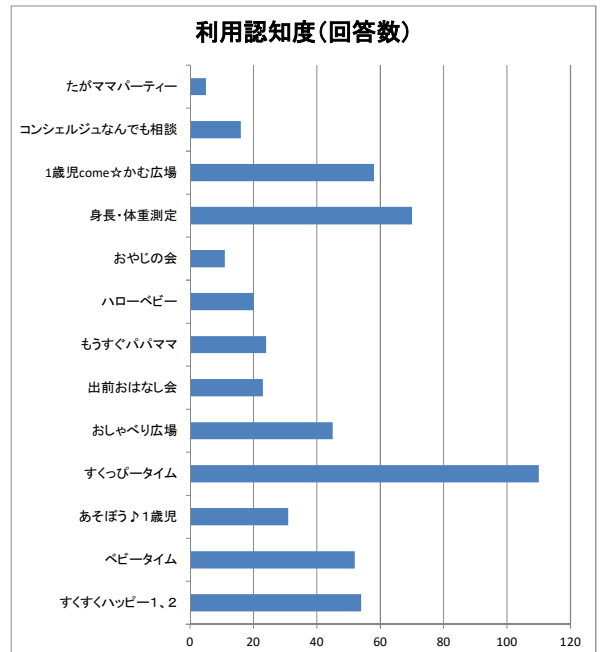
※自由記述は別ファイル(バワボ)に入力



Q18 事業の認知度		
複数回答/総回答数:	245	割合
すくすくハッピー1、2	109	44.5%
ベビータイム	122	49.8%
あそぼう♪1歳児	105	42.9%
すくっぴータイム	142	58.0%
おしゃべり広場	108	44.1%
出前おはなし会	82	33.5%
もうすぐパパママ	84	34.3%
ハローベビー	63	25.7%
おやじの会	113	46.1%
身長・体重測定	140	57.1%
1歳児come☆かむ広場	121	49.4%
コンシェルジュなんでも相談	75	30.6%
たがママパーティー	38	15.5%
なし	18	7.3%

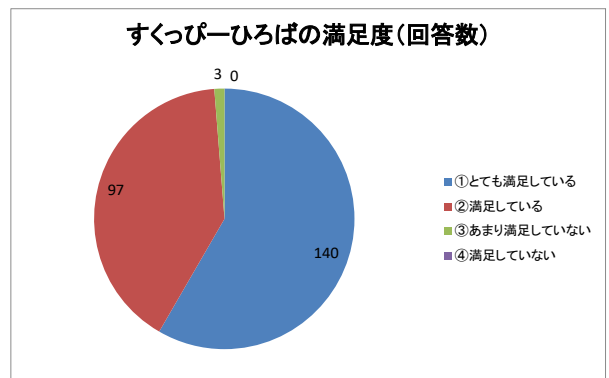


Q19 利用認知度		
複数回答/総回答数:	255	割合
すくすくハッピー1、2	54	21.2%
ベビータイム	52	20.4%
あそぼう♪1歳児	31	12.2%
すくっぴータイム	110	43.1%
おしゃべり広場	45	17.6%
出前おはなし会	23	9.0%
もうすぐパパママ	24	9.4%
ハローベビー	20	7.8%
おやじの会	11	4.3%
身長・体重測定	70	27.5%
1歳児come☆かむ広場	58	22.7%
コンシェルジュなんでも相談	16	6.3%
たがママパーティー	5	2.0%
なし	67	26.3%



Q20 すくっぴーひろばの満足度		
有効回答数:	240	割合
①とても満足している	140	58.3%
②満足している	97	40.4%
③あまり満足していない	3	1.3%
④満足していない	0	0.0%

※自由記述は別ファイル(バワボ)に入力



# 利用者アンケート（すくっぴーひろば）①

## 【自由回答】

### <Q17 相談しない理由>

- 子どもに夢中(目が離せない) (市内30代女性)
- 施設に来ると相談より子どもの遊びが忙しかったため (市内30代女性)
- 子供が動き回りゆっくり相談できないので (市外30代女性)
- 子どもが動き回っていて目が離せない
- 基本的に子供と利用することが多いため (市外20代男性)
- 子どもから目が離せず追いかけているので・・・ (市外30代女性)
- 遊びに集中 (市外30代女性)

- 聞きたいことをすぐ忘れる (市内30代女性)
- ゆっくり話す機会がない (市外20代女性)
- 相談したいとは思っています (市外30代女性)

☆すくっぴーひろばを利用するお子さんは、自分で動けるようになったことを楽しむ年齢の子がとても多いです。相談のときは一緒にお子さんを見守りながらお話を伺います。

- 相談するタイミングがつかめない (市内30代女性)
- なんとなくタイミングを逃してるし、子どもが遊ぶのを見るので落ち着いて話せない。 (市内30代女性)
- タイミングが分からない (市外30代女性)
- どんなタイミングで相談したらいいか分からない (市外30代女性)

☆すくっぴーひろばでは、日頃から利用してくださる親子との関わりを大切にしており、お子さんには勿論、保護者の方にもこちらから声をかけさせていただきます。日常会話から相談につながる場合もあります。どうぞ、「こんなこと」「どうしよう」と思わずに気軽にお話してください。また、予約制の“子育てコンシェルジュなんでも相談”では相談室で個別に相談ができます。空きがあれば、予約なしでも相談できますのでぜひご利用ください。

- 積極的に話しかけてもらえるところも話しやすいです。色々相談したいけれど、なかなか機会がなくて話せません。(市内30代女性)
- たまにしか利用しないので職員さんの方からあまり話しかけてもらえないので。あまり見かけない子供でも話かけてもらえるとうれしいです(市外30代女性)
- 話しかけてもらった時だけなので(市外30代女性)

☆細かい配慮が足りず、ご不快な思いをさせてしまい、申し訳ありません。ひろばには、常にスタッフが2名程度見守りをしています。ご意見を受け止め、これからは、これからも過ごしやすいくっぴーひろばを目指していきたいと思っております。

- 近くに親がいるため相談はそちらでしている (市内30代女性)
- 家族に主に相談したりしている (市内30代女性)
- 友人と悩みを話し合っただけで満足している (市内30代女性)
- 上の子が小さい時に他の施設や保育所でたくさん相談していたので (市外30代女性)
- 自分が保育所に勤めていることもあり、相談する内容がない (市外30代女性)

- 赤ちゃんの頃は来ていましたが、最近は久しぶりなので (市内30代女性)
- あまり利用しない (市内30代女性)
- あまり来たことないから (市内20代女性)
- 利用頻度が少ないため (市内30代女性)
- 本日が初めてなので (市外30代女性)
- まだすくっぴーひろばを利用した回数が少ないため (市外40代男性)
- 来る回数が多いわけではないため (市外30代女性)
- 月1回ぐらいの利用なので (市外30代女性)

## 利用者アンケート（すくっぴーひろば）②

### 【自由回答】

#### <Q 1 7 相談しない理由>

- ・孫の子守で利用させてもらってるので（市内50代女性）
- ・特に今のところ相談するようなことがない（市内30代女性）
- ・特に相談することがない（市内30代女性）
- ・あまり悩みがないため（市内30代女性）
- ・特にする内容がない（市内40代女性）
- ・今のところあまりない（市内30代女性）
- ・今は成長して当時の悩みは解決したと思う（市内40代女性）
- ・基本的に妻が対応するため（市内30代男性）
- ・特に悩みがないため（市外30代女性）
- ・特に相談することがない（市外30代）
- ・特に相談事がない（市外30代女性）
- ・相談を必要とするほど育児に困ったことがない（市外30代女性）
- ・子育てをあまりしていないから（市外30代男性）

#### <Q 1 7 相談する理由>

- ・他の子どもも見ているため経験豊富と思うから（市内30代男性）
- ・発育の早い遅い、離乳食（市内40代女性）

#### <Q 2 0 満足していない理由>

- ・せまい、外遊び場がない（市外30代女性）

#### <Q 2 0 満足している理由>

- ・土日も利用でき、小学生が入れないことがよく使う理由です。（30代女性）
- ・担当者の方々の対応が良いため（市内30代女性）
- ・子どもも楽しそうだし、スタッフも優しい！

#### <Q 2 1 感染対策に関する要望等>

- ・一定数を越えた時の利用お断り。最近30名以上居て満員かな？と思うが、そのまま居る人が多いため若干不安。（市内30代女性）
- ・人数が多い時の配慮（イベントで混みあっていしまう時）（市内30代女性）
- ・換気など（市内30代女性）
- ・除菌ウエットティッシュの設置（床によだれなどぬれている時、自分で拭きたいし、ごみを持ち帰りたくない）（市内30代女性）
- ・おもちゃ、床（市内20代女性）
- ・よだれがたれることが時々あるので、ふきとれるものが準備してあるとうれしい。（市外30代女性）
- ・おもちゃの消毒をこまめにしてほしい。（市内20代女性）
- ・ウエットティッシュ（市内30代女性）

☆ひろばの利用人数については感染症対策を講じ、すくっぴータイムなどで密にならないようお声がけさせていただいております。床がぬれている時などはスタッフが除菌ウエットティッシュなどによるふき取りを行っておりますので、遠慮なくお声がけください。

- ・トイレにペーパータオルを置いてほしい（市内40代女性）
- ・トイレにペーパータオルがあればいい（出る時ドアの手すりがぬれている為）（市内20代女性）

- ・せつかく水道があるので、手洗いをもっと徹底できたらいいと思います。（市内20代女性）
- ・手洗い場所にハンドソープとペーパーを置いてほしい。（市内30代女性）

☆ご不便をおかけしますが、日頃よりおむつやごみの管理については極力個人での処理にご協力いただいております。コロナ禍において共有で使用する部分の清掃・消毒はホームページに掲載しております「すくっぴーひろばの感染症対策」に基づいて定期的に行っていますが、なお確認する回数を増やすなどしていきたいと思っております。お気づきの時は遠慮なくお近くのスタッフへお伝えください。

- ・コロナ禍で大変な中、消毒などしっかりして頂きありがとうございます。（市内30代女性）
- ・現状で十分かと思えます。これ以上だとかどもの交流やママ達の交流のさまたげになると思えます。（市内30代女性）
- ・いつも配慮していただきありがとうございます。（市内30代女性）
- ・十分かと思えます（市外30代男性）

## 利用者アンケート（すくっぴーひろば）③

### 【自由回答】

#### <Q22 そのほか意見・要望等>

##### ○イベントについてのご意見

- ・コロナ禍なので大変だと思いますが様々なイベントがあれば参加したい。いつもパパママ子どもたちのために、感染対策やイベント等の準備ありがとうございます。安心して利用できることに感謝しています。  
(市内20代女性)
- ・子どもがどうしても騒いでしまうので、おしゃべり広場や離乳食教室がママだけでは集中できない。預かりを充実してほしい。(市内30代女性)
- ・2人目を考えているママを対象にしたお話会があると心強い。コンシェルジュや助産師から専門的なアドバイスや心構えが聞けたらイメージしやすい！  
(市内30代女性)
- ・地域ごとのママ会があれば、ママ友をつくりやすいと思う。是非、学区別にもそのような場があると嬉しい！(市内30代女性)
- ・走り回れるイベントがほしい。
- ・季節ごとのイベント、参加型のあるといいなと思います。(コロナで少なくなっているのかな)(市内20代女性)
- ・平日いつも仕事しているので、週末のイベントを増やしてほしいです。(市内30代女性)
- ・手遊びをたくさんできるイベントがしたい(市内30代女性)
- ・ベビーマッサージ(市内20代女性)
- ・ベビータイトが月2回くらいほしいです(市内30代女性)
- ・季節イベントしてほしいです。他にもイベントたくさんあるとうれしいです(市内30代女性)
- ・2～3才のイベントももう少しやってほしいです(市内40代女性)
- ・イベントに参加してみたいがいつもいっぱいになってしまう(市外30代女性)
- ・広報でも広場のイベント情報を掲載してほしいです。また、栄養士相談や子どもの料理教室を定期的にひらいてほしいです。たまにHPを見ると、おたよりについていないイベントをやったとアップされていて、参加できなかったことがあるので、もっと事前にPRを強めて頂きたい。(市内30代女性)
- ・イベントに参加できる人数を増やしてほしい(市外在住のため参加できず)(市外30代女性)
- ・小さい子のママ向けに、ママたちのおしゃべりの機会は多いのですが、1才半～2才以上のママ向けの場が少ないと感じます。少し月齢が上の子用のイベント(おしゃべりの場)があると嬉しいです。(市内30代女性)
- ・手作りするイベントに参加したい(市内30代女性)
- ・歯みがきで悩んでいるので、定期的にそういったイベントがあると嬉しい(市内20代女性)

- ・あそぼう1才児のようなイベントを増やしてほしいです。(市内20代女性)
- ・土日にしか来れないので土日に参加できるイベントがやりたいです(市内20代女性)
- ・イベントを定期的実施してほしい(市内20代男性)
- ・高校生イベントなど他交流増やしてほしい
- ・幼稚園組(3歳～)が参加できるようなイベントがあると、来る機会も増えそうです。(土日祝日に開催して頂けると助かります)(市内30代女性)
- ・親子交流イベントを実施してほしい。←おしゃべり広場のもっと遊べるようなもの。(市外30代女性)
- ・アラフォーの集まり(市内30代女性)
- ・シングルマザー、ファザー向けのイベントなど(市内30代女性)
- ・平日ではない日のイベントを増やしてほしい。(市内40代女性)

☆イベントの実施についてはコロナ禍にあり実施がかなわない(クッキングや動きの激しい)ものや人数を制限せざるを得ない状況が続いており、皆さまにご不便をおかけしています。令和3年度はどこでもハッピーのように地域での出張イベントや調理を伴わない形の食育に関するイベント、おたんじょう会等、実施方法を工夫しながら行っていきたいと考えています。今年度は、あそぼう♪1才児やアラフォーママのおしゃべりひろばについて臨時開催いたしました。



## 利用者アンケート（すくっぴーひろば）④

・お店屋さんごっこができるダンボール屋台や手作りのグッズ等（花、さんま等）を置いてほしい。（市内40代女性）

・駐車場を3時間無料にしてほしい。図書館、買い物も一緒にしたい（市内30代女性）

☆すくっぴーひろばより各担当部署へご意見を伝えました。

・HPやFacebookでも頻繁に情報を更新しているのでよく見えています（市外30代女性）

・子供と一緒に食事できるような施設があると良い。コロナ後にあつたらいいなと思います。（市内20代女性）

☆新型コロナウイルスが流行する前は11時から13時までを食事をとることが出来る時間としていましたが、ひろばでのランチタイムを休止しています。コロナが収束再開する予定です。

・まだ利用して3回ですが、雰囲気も良く安心して子供を遊ばせることができ満足しています。一時保育も利用してみたいです。（市外30代女性）  
いつも本当にお世話になっております！ありがとうございます！（市外20代女性）

いつもありがとうございます。（市内30代女性）（市内20代女性）

・近くにすくっぴーひろばがあり、子育ての助けになっています（市内30代女性）

・いつもありがとうございます（市内30代女性）

・いつも楽しく活用させてもらっています！とてもすてきな施設で満足しています♪（市内30代女性）

・いつも安心して遊びに来られています。ありがとうございます！下の子0歳児も次は連れてこようと思います。（市内30代女性）

・いつも大満足で利用させてもらっています。ありがとうございます。（市内30代女性）

・市外の間人ですが利用させて下さりありがとうございます。（市外40代女性）

・先生がひろばに消毒がてら（？）さりげなく常駐してくれているので、話しやすく、本当に助かっています。雑談の中で出てくる本音を聞いてもらえる。他の施設は遊具あれど、基本放置なので、誰かと話したい時に不完全燃焼で帰宅するハメになったり・・・こちらのスタッフさんの動きを是非他施設も参考にしてほしいくらい!!利府も良くなならないかなあ。いつもありがとうございます!!（市外30代女性）

☆日頃より、居心地の良いひろば環境にご協力いただきありがとうございます。「異年齢のお子さんの関わりや保護者同士の交流を通して子育ては自分だけが頑張っているものではないと感じ、スタッフとも色々な思いを共有できたら・・・」と願っております。現在ベビータイトムや1オタイトムなどお子さんの年齢毎の利用時間を設けております。お子さん一人一人の成長を見守りながら、保護者の方が交流できる時間が持てるようイベントの参加年齢（お子さん・保護者）についてもスタッフ間でも工夫していきたいと思っております。