

歴史のまちの今を伝えるまちづくり情報誌

# 多賀城 NOV

広報多賀城  
6  
June 2025  
No.640

Cover

開門！ようこそ 多賀城へ  
[32ページ(裏表紙)に関連記事]





## いつもありがとうの母へ花を贈る

5月4日、母の日フラワーアレンジメント教室が、山王地区公民館で開催され、親子など10組が参加しました。  
株式会社多賀城フラワーの下山明彦さんの指導で、母の日にふさわしいカーネーションなどの花を使ったフラワーアレンジメントを1時間ほどで作りました。  
下山さんから、茎の切り方、花を生けるコツなどを教えてもらった後、早速、アレンジメントにチャレンジ。  
初めて体験した子どもたちも多かったですが、どのアレンジメントも個性豊かで、とても華やかに仕上がりました。  
子どもたちが一生懸命作ったアレンジメントを受け取るお母さんたちの笑顔が思い浮かぶ教室となりました。



## けがにも負けない中学生アスリートの身体づくり

5月11日、「アスリートピラティス」が、さんみらい多賀城イベントプラザ(STEP)で、市民スポーツクラブ主管により初開催され、中学生8人が参加しました。  
中体連強化コーチでもあるSUNNY代表の坂本佳那先生と坂本知弘先生の指導で、主に体幹を鍛え、身体のバランスを整えるトレーニングをしました。  
佳那先生から「パフォーマンス向上のためには体幹を鍛えることが重要。日常から姿勢に気を付けよう」とアドバイスを受け、身体の左右のバランスを確認できるローラーを使ったエクササイズや、余分な力を使わずに効率的に身体を動かす方法などを学びました。

## 5月12日は「民生委員・児童委員の日」

5月12日、多賀城市民生委員児童委員協議会により「民生委員・児童委員の日活動強化週間」出発式が、社会福祉センターで行われました。  
強化週間の5月12日～18日には、PR活動として市役所ロビーでのパネル展示、イオン多賀城店などでチラシやマスクの配布を実施しました。また、6月14日④には、多賀城跡あやめまつりでもPR活動が行われます。  
本市では83人が民生委員・児童委員として委嘱され、地域の皆さんが抱える問題を早期に発見し、地道な相談支援活動をしていただいています。引き続き、地域の身近な相談相手としての活躍をお願いします。



## 地域で開催 ○○大学で学ぶ

5月14日、大代地区公民館で山茶花大学前期講座(第1回)が行われました。  
「山茶花大学」は、大代地区公民館の高齢者事業の一環として、60歳以上の市民を対象に、座学の講義や軽運動など、1年を通して行われる講座です。市内では他にも、「多賀城大学(中央公民館)」、「山王大学(山王地区公民館)」が開講しています。  
今回の講座では、昨年、国宝に指定された「多賀城碑」が国宝に指定されるまでの紆余曲折の歴史を学びました。  
参加者は、熱心に聴講していました。

## 多賀城 春の花だより

四季折々のさまざまな花や景色が市内を彩っています。  
市民の皆さんから春の桜のたよりがありました。  
まだ肌寒かった3月末、桜木地区では、震災後に植えた自宅の「啓翁桜」(写真左上)が満開となったそうです。  
また、JR東北本線陸前山王駅前の桜も4月中旬に見ごろを迎え、薄桃色の桜の樹の下には、山王自治会(後藤英明会長)の皆さんが植えた色とりどりの花も美しく咲き誇りました。  
市内では、これから、初夏のあやめ、秋の紅葉、冬の山茶花などが楽しめます。ぜひ、皆さんも素敵な多賀城の風景を楽しんでください。



## 春を告げる南宮のおまつり

4月20日、南宮自治会(櫻井久一会長)主催の春祭り子供神輿巡行が行われ、小学生など111人が参加しました。  
華やかに飾られた神輿の後に、太鼓と鐘を鳴らしながら、花を持った子どもたちが一列に長い行列を作り、町内をゆっくりと練り歩きました。  
行列先頭で凛々しく太鼓を鳴らしていた山王小学校6年の鈴木誠くんは「小学1年生の時から参加しているが、毎回とても楽しいです」と笑顔で話してくれました。この他にも南宮地区では、夏祭りやさつまいも収穫など、楽しい行事がたくさん行われているそうです。



## 土曜の夜には筋運アップ↑しよう！

4月26日、筋運アップ教室が、さんみらい多賀城イベントプラザ(STEP)で開催され、11人が参加しました。  
金澤整骨院の加藤淳先生の指導で、軽いランニングやラジオ体操で体を慣らした後、筋トレ、ストレッチを中心とした運動を1時間行い、爽やかな汗をかきました。  
初めての人でも対応できるように、ゆっくりとした動作で行ったストレッチは、普段使わない筋肉に効果抜群！  
この教室は、平日に、山王・大代の両地区公民館で実施するほか、④夜は柔らかな人工芝のSTEPで開催します。申し込み不要で参加無料なので、ぜひ参加してみてください。



## 本をたくさん読めたよ

4月27日に「こどもの読書週間読書通帳表彰式」が市立図書館で行われました。  
216冊を読んで、最後のページまでいっぱいになった読書通帳を提示したお子さんに、館長から読書賞の賞状が渡されました。  
表彰式に参加したのは、鈴木唯莉ちゃん(3歳)と野田彩羽ちゃん(1歳)の2人です。賞状授与の時には、背筋を伸ばして立派に受け取りました。2人とも「賞状をもらえて、うれしい!」と笑顔でコメントしてくれました。  
ぜひ、みなさんも2人のようにたくさん本を読みましょう!





## あやめまつり 主なイベント

6月14日①、15日② 開催 10時～15時  
\* 上下水道部体験ブースのみ 10時～16時



### 野だて

1席500円。  
14日①は表千家流 小田宗英社中、15日②は表千家流 千葉宗正社中および織田流 佐藤南智社中によるお点前披露



### 交流ステージ

多賀城太鼓、多賀城鹿踊、日本舞踊など  
\* 14日①は開幕式終了後に輪踊りを実施します。ぜひ参加してください。



### 友好・交流都市物産展示販売

福岡県太宰府市、奈良県奈良市、山形県天童市、岐阜県大垣市の物産販売



### 上下水道部体験ブース

利き水体験、給水車見学など

\* その他、おまつりバザールや観光・物産・おみやげコーナーなどでは、美味しいもの、楽しいものがたくさん！



### スタンプラリー

あやめ園を周遊して賞品をゲット！



### 体験コーナー

子ども木工教室、切り絵、折り紙、まが玉づくり、ふれあいレクリエーションなど

問 市民文化創造課交流観光係 ☎ 368-2085  
問 企業経営課料金業務係 ☎ 745-8049(\* 上下水道部体験ブースのみ)



## 第28回俳句甲子園 全国高等学校俳句選手権大会の地方大会が多賀城市で開催！

「俳句甲子園」全国高等学校俳句選手権大会とは、高校生5人1組をチームとして、創作した俳句の作品評価ならびに鑑賞力（お互いの句に対して議論を行う）を競う大会です。  
愛媛県松山市で開催される全国大会に出場するためには地方大会へ出場し優勝するか、俳句応募をして厳正な審査により選出される必要があります。  
その地方大会の開催場所として本市が選出されました！

●開催日 6月22日②  
●場所 市民活動サポートセンター  
\* 詳細はQRコードを確認してください。



▲大会HP

# 多賀城跡 あやめまつり

第35回 入場無料

June  
2025

多賀城跡あやめ園は、特別史跡「多賀城跡」の一角にあります。昭和60年、史跡の活用と花と緑のまちづくりの一環としてあやめの植栽をはじめました。  
昭和61年には市制施行15周年を記念し、アヤメ科アヤメ属のアヤメ・カキツバタ・ハナショウブを総称して市花を「あやめ」と制定し、翌年から「多賀城跡あやめまつり」を開催しています。

今年のあやめまつりは昨年大盛況であった体験コーナーや友好・交流都市物産展示販売を実施。各市の名産品を購入することができます。その他、スタンプラリーなど、幅広い年代も楽しめる企画が目白押しです。

現在は、約2万1千平方メートルの広さのあやめ園に、約800種300万本のアヤメ、カキツバタ、ハナショウブが色鮮やかに咲き誇り、爽やかな初夏の訪れを感じさせます。

青空の下で満開に咲くアヤメや雨が降る中でしっとりと咲くハナショウブなど、天気や時期によって雰囲気や色合いは変わるので、何度訪れても楽しめることが魅力の一つです。

あやめの開花状況・イベント情報は、市HPや市公式SNSで随時発信します。



▲市HP

## 開催要項

日時 6月14日①～20日② 10時～16時

場所 多賀城跡あやめ園(市川)

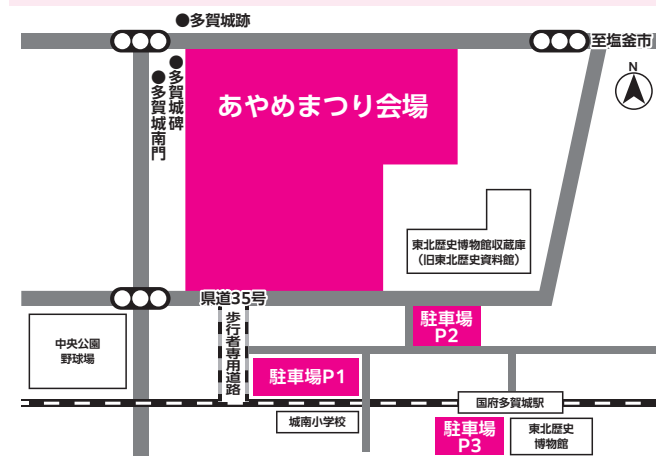
\* JR東北本線国府多賀城駅から徒歩10分

### 駐車場協力金

開催期間中、P1駐車場およびバス、思いやり駐車場に駐車する場合は、普通自動車1台300円、バス1台5,000円の協力金をお願いしています。  
\* 昨年と駐車場が異なります。詳細は市HPを確認してください。

### ☆夜間ライトアップ「光のインスタレーション多賀城2025」開催

6月18日③～20日②(各日19時～21時)の3日間、園内をライトアップします。  
光と闇の中に浮かび上がる夜のあやめをお楽しみください。  
\* あやめまつりの駐車場と異なる部分がありますので注意してください。







# 1 職員採用試験（上級）

☎ 総務課人事係 ☎ 368-2195



試験区分	職種 (採用予定人数)	年齢、資格要件など
上級 (大学卒業程度)	行政 (10人程度)	平成8年4月2日から平成16年4月1日までに生まれた人
	土木 (数人程度)	平成8年4月2日から平成16年4月1日までに生まれた人
	保健師 (数人程度)	平成3年4月2日以降に生まれた人で、保健師の資格を有する人 または令和8年3月31日までに資格を取得する見込みの人
	社会福祉 (数人程度)	平成3年4月2日以降に生まれた人で、社会福祉士の資格を有する人
	研究員 (数人程度)	平成8年4月2日から平成16年4月1日までに生まれた人で、次のど ちらにも該当する人 ア 大学または大学院において、考古学、歴史学またはこれらに類す る課程を卒業した人 イ 発掘調査の実務経験を有する人（大学または大学院における授業 などでの発掘調査経験を含む）

申込期限		6月9日⑩ 17時15分まで ＊郵送の場合は、6月9日⑩必着
第1次試験	筆記試験	期日／7月13日⑩ 場所／市役所 内容／教養試験、専門試験（行政、土木、保健師）、適性検査、性格特性検査
	面接試験	期日／8月中旬（予定） 場所／市役所
第2次試験	面接試験	期日／8月下旬（予定） 場所／市役所

＊上級試験以外の採用試験については、今後お知らせします。

# 2 第2回定例会のお知らせ

☎ 議会事務局議事調査係 ☎ 368-3053

第2回定例会は、6月9日⑩から6月24日⑩までの16日間の会期で開催します。

日程	内容
6月9日 ⑩	開会・本会議（提案理由説明、委員会付託省略議案審議）
6月13日 ⑩	本会議（総括質疑、委員会付託、一般質問）
6月16日 ⑩	本会議（一般質問）
6月17日 ⑩	常任委員会
6月18日 ⑩	
6月19日 ⑩	予算特別委員会（補正予算）
6月24日 ⑩	本会議（委員長報告、請願・陳情ほか）・閉会

＊上記以外は、議案調査のため休会です。 ＊日程は、変更になる場合があります。

## 春の叙勲（敬称略）

### ■藍綬褒章

統計調査功績 労働力調査員

石垣 明子

### ■瑞宝小綬章

#### 警察功労

元県警察本部交通部長

遠藤 和行

#### 経済産業行政事務功労

元特許庁審判部審判長

竹井 文雄

### ■瑞宝双光章

#### 防衛功労

元二等陸佐

星 光春

#### 海上保安功労

元釜石海上保安部次長

阿部 富二

### ■瑞宝単光章

#### 防衛功労

元三等陸尉

元准陸尉

元准空尉

小澤 健一

安倍 清喜

五十嵐 鐘光

山口 哲

#### 矯正業務功労

元法務事務官

小幡 順一

☎ 総務課秘書室

☎ (368)2039

## 篤行者を推薦してください

### ▼対象（自薦不可）

① 多年にわたり、無報酬で道路や公園の清掃、除草

などの活動をしてきた個人、団体

② 多年にわたり、無報酬で市民のためにボランティア

活動をしてきた個人、団体

③ その他、社会の善行者で、市民の模範となる個人、

団体

④ 人の生命、身体、安全確保に尽くした個人、団体

＊①～③は、目安として、おおむね10年以上の活動

実績があった場合

＊④は、原則、令和6年4月以降にその行為があっ

た場合

### ▼審査

多賀城市表彰審査会で審査し、表彰者を決定します。

なお、活動内容のほか、期間、頻度などを総合的に

審査します。

### ▼表彰

11月1日①に開催する多賀城市市政功労者表彰式典

で表彰します。

### ▼推薦方法

7月22日④まで、篤行者の住所・氏名・篤行内

容（期間・頻度などを含む）および推薦者の住

所・氏名・連絡先を記入して、総務課秘書室

（〒985・8531住所記載不要）へ直接または

郵送

☎

総務課秘書室

☎ (368)2039



# 4 国民健康保険事業の現状について

☎ 国保年金課国保年金係 ☎ 368-1698

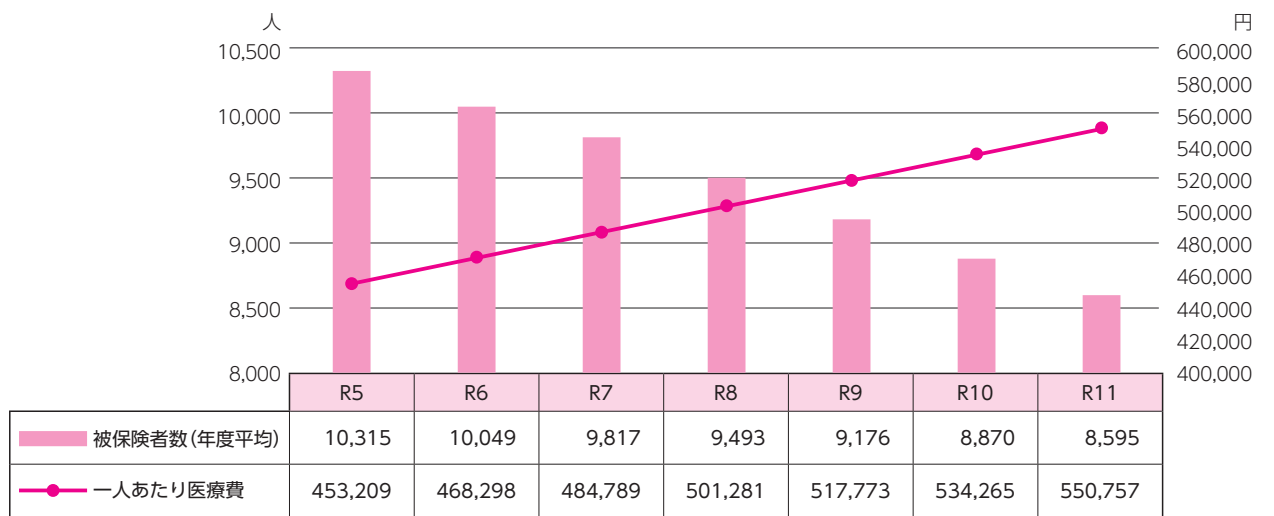
国民健康保険事業は、病気やケガをしたときに安心して医療にかかれるように、加入者（被保険者）がお金（保険税）を出し合って、みんなで支えあう社会保障制度です。

運営は、県と市が一体となって行っていますが、近年、加入者（被保険者）の減少に伴って保険税収入は減少する一方で、医療の高度化などによる一人当たりの医療費は増加し、支出に対して収入が不足しています。

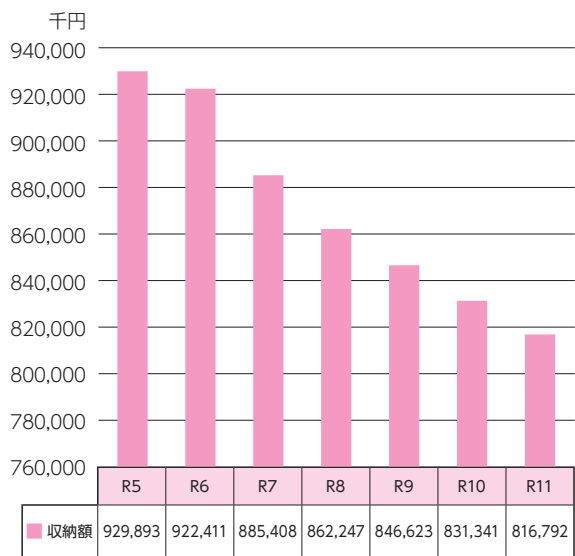
不足分は一般家庭の貯金に相当する基金（国民健康保険事業財政調整基金）からの取り崩しによって補っていましたが、このままでは令和9年度には基金もなくなり、事業の運営が困難になります。

安定した制度の維持のため、国民健康保険財政の健全化を図るよう、保険税の見直し（増税）について検討を進めていく予定です。

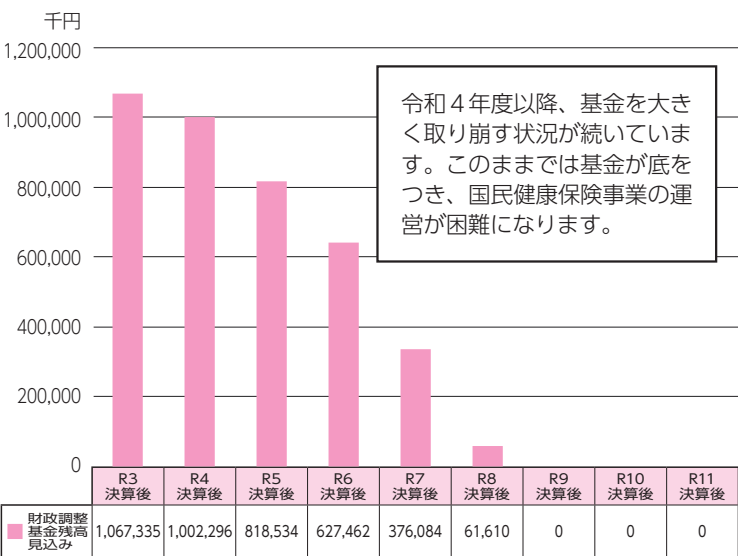
被保険者数 / 一人あたり医療費推計



国民健康保険税収納額推計



財政調整基金残高推計



\* 各推計については、令和6年度決算前の情報に基づく推計であり、今後の決算状況によって変更が生じます。

# 3 令和6年度下半期の財政状況

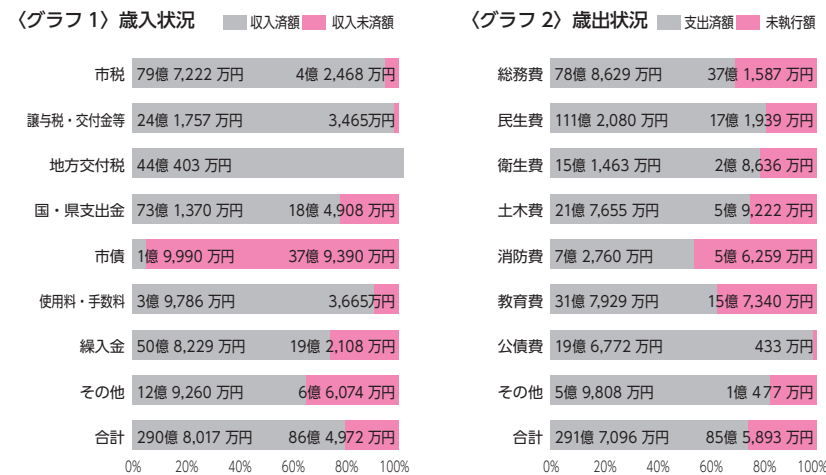
☎ 財政課財政係 ☎ 368-2353

今回の金額は、3月31日時点での状況のため、実際の決算とは異なります。令和6年度の決算は、多賀城NOW 12月号に掲載予定です。

## ■一般会計 〈グラフ1・2〉

行政運営の基本的な経費です。歳入は予算額約377億円に対し、収入済額が約290億円（収入率77.1%）、歳出では支出済額が約291億円（執行率77.3%）です。

防災行政無線の再構築工事費（約3億2千万円）の支出が4月以降であったため、消防費の執行率が低くなっています。



## ■財産・債務〈表1〉

基金の種類・残高などです。令和6年度に、基金の適正管理、今後発生する見込みの高い行政課題などに対応した体系とするため基金の再編を行いました。

市債のほとんどは、公共施設などの市の財産を形成する出費がある場合に発行されたものです。

〈表1〉財産・債務状況表

財産	基金	120 億 6,341 万円
	財政調整基金	30 億 7,652 万円
	特定目的基金	64 億 6,905 万円
	市債等管理基金	4 億 7,063 万円
	生涯学習推進基金	1 億 8,313 万円
	多賀城南門等復元事業等基金	1 億 2,026 万円
	庁舎耐震対策等事業基金	4 億 5,002 万円
	太陽光発電設備管理基金	1,029 万円
	森林環境譲与税活用基金	3,287 万円
	公共施設等総合管理基金	33 億 3,590 万円
	多賀城みらい基金	17 億 3,284 万円
	東日本大震災復興基金	1 億 3,311 万円
	特定目的定額運用基金	10 億 353 万円
	土地開発基金	10 億 353 万円
	その他	15 億 1,431 万円
	国民健康保険財政調整基金	8 億 1,853 万円
	介護保険事業財政調整基金	6 億 9,578 万円
債務	土地	287 万 3,615㎡
	建物	21 万 6,447㎡
	出資金及び出捐金	4 億 1,011 万円
	債権	7 億 1,402 万円
	市債	337 億 6,906 万円
	一般会計	185 億 4,361 万円
	企業会計（水道事業）	26 億 6,937 万円
	企業会計（下水道事業）	雨水事業分 87 億 744 万円 汚水事業分 38 億 996 万円

\* 基金と市債については3月31日時点の状況のため、実際の決算とは異なります。

## ■特別会計・企業会計〈表2・3〉

特定の収入（使用料など）で事業を行う特別会計（表2）、独立採算を基本として経営を行っている地方公営企業の企業会計（表3）です。

〈表2〉特別会計

会計名	予算額	執 行 状 況	
国民健康保険	58 億 660 万円	収入済額	49 億 3,524 万円
		支出済額	52 億 5,584 万円
後期高齢者医療	8 億 5,025 万円	収入済額	8 億 2,936 万円
		支出済額	8 億 1,098 万円
介護保険	49 億 5,784 万円	収入済額	43 億 2,183 万円
		支出済額	42 億 764 万円

〈表3〉企業会計

会計名	区分	収支の別	予定額	執行額
水道事業会計	収益的収入および支出	収入	17 億 5,669 万円	17 億 6,499 万円
		支出	16 億 477 万円	15 億 6,286 万円
	資本的収入および支出	収入	2 億 5,798 万円	2 億 3,069 万円
		支出	6 億 2,701 万円	5 億 7,353 万円
下水道事業会計	収益的収入および支出	収入	31 億 4,097 万円	30 億 6,152 万円
		支出	28 億 5,401 万円	27 億 9,180 万円
	資本的収入および支出	収入	11 億 2,954 万円	8 億 8,802 万円
		支出	21 億 6,438 万円	19 億 3,177 万円



# 7 戸籍などの氏名の振り仮名の 専用窓口・コールセンターを設置します

☎ 市民課記録係 ☎ 368-1103



▲ 市 HP

5月26日㊦から戸籍などに氏名の振り仮名を記載する制度が始まりました。氏名の振り仮名の届け出などに関する問い合わせや、届け出の受け付けを行う専用窓口・コールセンターを設置します。

## ■振り仮名の届出

- ・「戸籍に記載される振り仮名の通知書」が、本籍のある市区町村（本籍地）から郵送されます。本市に本籍のある人には、7月中旬～下旬頃に、通知書を発送する予定です。
- ・通知書の振り仮名が正しい場合は、届け出は不要です。振り仮名が異なる場合は、令和8年5月25日㊦までに、届け出が必要です。
- ・通知書の振り仮名で、「ヤ・ユ・ヨ・ツ」などの小文字が大文字になっている場合や、濁点の有無が異なるなどの場合でも、届け出が必要です。

## ■専用窓口・コールセンターの設置

通知書の内容・届け出などに関する問い合わせや、届け出は、以下で受け付けします。

【多賀城市振り仮名専用窓口・コールセンター ☎ 022-200-6822】

●期間 6月2日㊦～12月26日㊦（受付時間：平日8時30分～17時15分）

●場所 市役所西庁舎4階 ●メール contact@tagajo-city.furigana.jp

なお、振り仮名の制度などに関する問い合わせは、国で設置するコールセンターで受け付けしています。

【法務省コールセンター ☎ 0570-05-0310】

●期間 令和8年5月26日㊦まで（受付時間：平日8時30分～17時15分）

\*その他、詳しくは市 HP を確認してください。

# 8 個人住民税の申告はお済みですか

☎ 税務課市民税係 ☎ 368-1370

国保年金課国保年金係 ☎ 368-1698(国民健康保険加入者)

国保年金課国保庶務係 ☎ 368-1697(各種医療費助成受給者)

令和6年中に収入がなかった人や、収入が遺族年金または障害年金のみの人も個人住民税の申告が必要です（市内居住者の扶養親族になっている人は不要）。

所得や課税状況に応じて受けられる制度やサービスを利用している人は、個人住民税の申告をしないと制度利用やサービス提供に支障をきたす場合がありますので、早めの申告をお願いします。

申告方法は、税務課窓口および郵送での申告が可能です。市 HP から「令和7年度市民税・県民税簡易申告書」の様式をダウンロードして利用してください。

## ●国民健康保険加入者

世帯主（国保に加入していない場合も含む）と加入している世帯員全員の前年中の所得に応じ、国民健康保険税（均等割額・平等割額）の軽減や、1カ月あたりの医療費の自己負担限度額が減額になる場合があります。

## ●子ども・母子父子家庭・心身障害者医療費助成受給者

母子父子家庭・心身障害者医療費助成では所得制限を設けています。令和7年10月1日から令和8年9月30日までは、令和6年中の所得で審査します。所得の確認ができない場合は医療費助成受給者証の更新ができません。

子ども医療費助成は令和4年10月より所得制限を撤廃していますが、所得の申告は必要です。

\*国民健康保険・医療費助成どちらの場合も収入の有無にかかわらず、所得の申告（確定申告または個人住民税の申告など）が必要です。

# 5 令和7年度(令和6年分) 所得(課税・非課税)証明書の発行

☎ 税務課市民税係 ☎ 368-1370

令和7年度(令和6年分)の所得(課税・非課税)証明書は、6月10日㊦から税務課窓口（市役所西庁舎1階）および近くのコンビニで取得することができます。

\*児童手当用様式での証明書は、税務課窓口でのみ発行します。

## ■税務課窓口での取得

### ●必要なもの

身分証明書（運転免許証、健康保険証など）、手数料（1通 200円）

\*本人または申請日時点で同一世帯の家族以外が申請される場合は、委任状が必要です。

\*住民税を特別徴収（給与から差し引き）で納めている人の証明書は、5月15日㊦から税務課窓口でのみ発行しています。

## ■コンビニ交付での取得

「6 コンビニで各種証明書が取得できます」を確認してください。

# 6 コンビニで各種証明書が取得できます

☎ 市民課市民係 ☎ 368-1104



マイナンバーカードなどを利用して、全国のコンビニで各種証明書が取得できます。

マルチコピー機から申請するため、待ち時間が少なく、市役所が開庁していない夜間や㊦㊦㊦も取得できます。ぜひ利用してください。

●利用時間 6時30分～23時（システム休止日を除く）

## ●証明書交付時に必要なもの

・マイナンバーカードまたはスマートフォン（スマホ用電子証明書を搭載したスマートフォンに限る）

・マイナンバーカードの4桁の暗証番号

（利用者証明用電子証明書）

## ●システム休止日に注意してください

6月6日㊦～9日㊦の終日、所得（課税・非課税）証明書のコンビニ交付ができません。

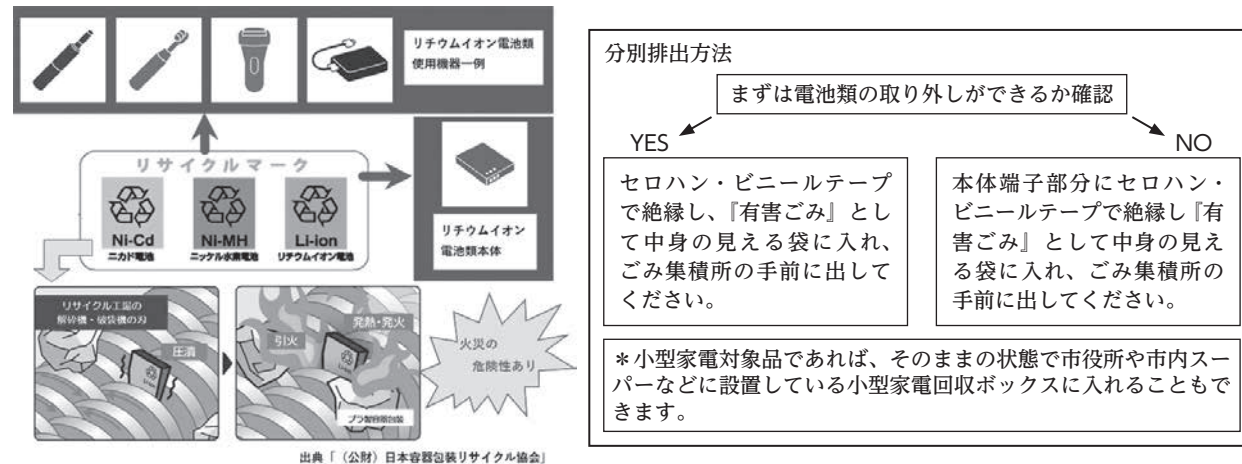
## ●取得可能な証明書

証明書	手数料 (1通)	請求者
住民票の写し	200円	本市に住所がある本人および同一世帯の人
印鑑登録証明書		本市に印鑑登録をしている人
市県民税課税(所得)証明書・非課税証明書		賦課期日の1月1日から現在まで本市に住所がある人 *本人の最新3年分のみ取得可
戸籍証明書(謄本・抄本)	450円	住所地を問わず本市に本籍がある本人および同一戸籍の人 *市外に住所がある人は、 <u>初回のみ事前に利用登録申請が必要になります。</u>



## ■ごみの分別排出について(リチウムイオン電池類)

リチウムイオン電池類は火災の原因となる可能性があります。ごみ収集車やごみ処理場での火災事故を防ぐため、適切な分別排出をお願いします。



## ■市内の生活系ごみ処理量について

令和6年度の生活系ごみ処理量は、前年度と比較すると約500トン減少となりました。ごみの減量に協力していただきありがとうございます。今後もごみ処理量が減少するよう引き続きご協力をお願いします。

また、ごみ減量とともに、ごみ分別にご協力をお願いします。瓶・缶、ペットボトルや紙類については、資源物収集日にごみ集積所へ出し、資源のリサイクルに努めましょう。

表1：生活系ごみ処理量

項目	単位	令和4年度	令和5年度	令和6年度
生活系ごみ処理量	トン	14,639	13,836	13,386
1世帯あたり処理量	キログラム	521	489	471
1人あたり処理量		236	223	218

表2：生活系ごみ処理経費

項目	単位	令和4年度	令和5年度	令和6年度
生活系ごみ処理費	千円	396,087	386,730	424,082
1トンあたり経費	円	27,057	27,951	31,681
1世帯あたり		14,101	13,663	14,932
1人あたり		6,382	6,260	6,904

表3：生活系ごみ処理量（内訳）

項目	単位	令和4年度	令和5年度	令和6年度
もやせるごみ	トン	11,662	11,091	10,612
もやせないごみ・粗大ごみ		781	670	710
プラスチック資源		537	528	539
資源物		1,659	1,547	1,525
合計		14,639	13,837	13,386

# 9

## ごみ出しのルールを守りましょう

図 環境施設課資源環境係 ☎368-4126

ごみは、決められたごみ集積所に出し、他のごみ集積所に出すことのないようにお願いします。

また、①事業活動に伴い発生した営業ごみ、②引っ越しなどで発生する多量ごみ、③ごみ処理場で処理できないごみ、④リサイクルが義務付けられているごみ、⑤家庭用パソコンは普段利用している「ごみ集積所」には出せません。ルールを守り、次のいずれかの方法により適正に処分しましょう。

ごみ集積所に出せないごみ			
許可業者	ごみ処理場で処理できないごみ	許可業者	リサイクルが義務付けられているごみ
自動車・バイクのタイヤ	消火器	テレビ、冷蔵庫・冷凍庫、エアコン・室外機、洗濯機・衣類乾燥機	家庭用パソコン
オイル類	ペンキ類	デスクトップ型	
ドラム缶	ガスボンベ	リサイクル料金などの問い合わせは 家電リサイクル券センターへ ☎0120-319640	製造メーカーまたは パソコン3R推進協会へ ☎03-5282-7685
オートバイ(50cc以上)	スプリング入り ベッドマットレス・ソファ		
	*布・枠・スプリングを分別し、 布は「もやせるごみ」へ、枠・ スプリングはそれぞれ、1畳× 1畳×1.5畳以内に切断したもの であれば、「粗大ごみ」として 出すことができます。		
許可業者*1	搬入*2	事業活動に伴って発生したごみ	許可業者
「廃棄物の処理及び清掃に関する法律」により、事業者は事業活動に伴って発生した廃棄物を自ら適正に処理する責務があります。 事務所や店舗などから出る紙くずや従業員が食べた弁当の容器など、事業活動に伴って発生したごみは量の多少に関わらず、 <u>ごみ集積所には一切出すことができません。</u>		一度に大量のごみをごみ集積所へ出すことは、収集の支障となるだけではなく、ごみ集積所を利用している近隣の人のためにも、ごみが出せなくなるなど迷惑となります。	引っ越しごみ、大量ごみ

許可業者\*1・・・収集許可業者へ処理を依頼できるもの

搬入\*2・・・ごみ処理場へ直接搬入できるもの

\*事業活動に伴って発生するごみは、事業系一般廃棄物のみ搬入可能です。

## ■ごみ処理場へ直接持ち込みする場合、事前にごみの排出者本人が環境施設課で手続きをする必要があります

手続きに必要なものは次のとおりです。また、環境施設課窓口(市役所北庁舎4階)では、搬出者の住所、氏名、電話番号、持ち込みする品目、使用する車両番号(例:あ1111)を伺いますので、準備してください。  
・処分手数料(1回の搬入につき1,000円、100\*<sub>100</sub>円を超える場合は50\*<sub>100</sub>円ごとに500円)

## ■収集許可業者へ依頼する場合、依頼するごみの種類および量などにより料金が異なります

下記の許可業者へ直接問い合わせてください。

ごみ収集許可業者	連絡先
有限会社渋谷清掃	☎767-7020
株式会社藤原清掃	☎364-0827
協業組合クリーン・センター宮城	☎0120-245-060
株式会社豊島	☎362-2474
旭興産株式会社	☎0120-113-368



# 12 「トゥインクルたがじょう」の 就労準備支援事業を活用してみませんか？

☎ 自立相談支援窓口(社会福祉課内)  
就労準備支援センター「トゥインクルたがじょう」 ☎794-7510

就労準備支援センター「トゥインクルたがじょう」は、仕事をしたいけれど、今すぐに仕事に就くことに不安のある人や、人との関わりに不安のある人が安心して通うことができる場所です。

就職活動に関する不安や悩みがある人は、一人で悩まずに、まずは市役所の自立相談支援窓口にご相談ください。

## ■開所日時

9時30分から16時まで(土・日・祝を除く)。午前(10時～11時45分)と午後(13時～14時45分)にプログラムを行っています。

## ■対象

市内在住の人(生活保護を受けている人は対象となりません)

## ■費用 無料

## ■内容

外部講師によるパソコン講座や、生活・コミュニケーション・就労に関する講座、料理、農業体験、ヨガ・ストレッチのほか、活動に賛同する市内企業の協力による企業見学や、チラシ折り・ポスティング、箱折の作業などさまざまなプログラムを行っています。

これらのプログラムに参加することで、生活リズムを整える、体力をつける、人との関わり方を学ぶ、就労のためのスキルアップなどをして、おおむね1年の間に仕事に就くことを目指します。

外に出るきっかけがなく、人付き合いに自信がない人。

今まで働いたことがないため、働くことに自信がない人。

仕事を探しているが、さまざまな事情で見つからない人。

自分に合う仕事選びや応募する自信がない人など、一度相談してください。

スタッフが皆さんの「働きたい」気持ちに寄り添いながら、活動を通して応援します。



▲ヨガ教室



▲農場作業



▲パソコン講座



▲箱折り作業



▲企業見学



▲壁新聞づくり

# 10 みやぎ環境交付金活用事業を 紹介します

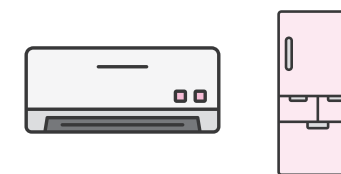
☎ 環境施設課資源環境係 ☎368-4126

本市では、「みやぎ環境税」のうち、市町村へ交付される補助金(みやぎ環境交付金)を活用し、令和6年度は、次の2つの事業に交付金を活用しました。

## ●多賀城市防犯街路灯整備事業



## ●省エネ家電製品買換え支援事業



「みやぎ環境税」は、宮城県の豊かな環境を適切に保全し、次の世代へ引き継いでいくため、さまざまな環境施策を一体的・複合的に展開し、喫緊の環境問題に対応する新たなまたは拡充を図る環境施策に充当する財源として、平成23年4月から導入されています。

# 11 防災情報アプリの活用方法

☎ 危機管理課防災減災係 ☎368-2079

本市防災情報アプリ「多賀城防災」は、本市内の地震情報や風水害から身を守る防災情報、防災行政無線の放送内容など「命を守る行動」につながる情報を配信します。

災害から「あなた」と「あなたの大切な人」の命を守るためにも、まだ登録がお済みでない人は、本誌裏面のQRコードを読み取って、登録しましょう。



## ■アプリの機能

### 機能1 サイレンや自動音声ですぐにわかる

命に関わる情報は瞬時にお知らせします。

\*スマホの機種や設定により正しく動作しない場合があります。

\*マナーモード時は、サイレンや音声が出ません。



### 機能2 防災行政無線の放送内容を確認できる

いつでも、どこでも見る、聞くことができます。

文字拡大

音声再生



### 機能3 危険度と取るべき行動がわかる

「全員避難」「安全確保」など、具体的な行動をお知らせします。



### 機能4 防災マップを確認できる

避難所などの場所や、洪水・土砂災害や津波の警戒区域がわかります。



\*画面はイメージです。アプリは無料で利用できますが、通信料は利用者の負担となります。



## 2025年度国家公務員「税務職員採用試験」(高校卒業程度)



仙台国税局  
☎(263) 1111  
内線3236  
人事院東北事務局  
☎(221) 2022

仙台国税局では、税務のスペシャリストとして活躍するバイタリティーあふれる税務職員を募集します。  
国の財政を支える税務職員に、あなたもチャレンジしてみませんか？

### ▼受験資格

①4月1日において高校または中等教育学校を卒業後3年を経過していない人および令和8年3月までに高校または中等教育学校を卒業する見込みの人  
②人事院が①に準ずると認める人

▼申込期間 6月13日(金)～25

## 週30時間勤務保育士

子ども政策課子ども政策係  
☎(368) 1611

▼募集人数 若干名

▼任用期間 任用日(令和8年3月31日)迄(勤務の状況などにより延長する場合有)

▼報酬 月額17万2487円から(期末勤勉手当、時間外勤務手当、通勤手当、年次有給休暇、社会保険有)

▼勤務時間 7時～19時15分、1日6時間週5日、シフト制、  
④勤務有

▼勤務場所 公立保育所(志引、八幡、桜木)のいずれか

▼資格 保育士資格

▼面接日程 相談の上決定

▼申し込み 履歴書および資格証明書類の写しを6月20日

⑤まで子ども政策課(市役所北庁舎2階)へ直接

## 6月1日～7日は「水道週間」です



企業経営課料金業務係  
☎(745) 8049

6月1日～7日は第67回水道週間です。スローガンは「透き通る 誇れる水に 感謝する」です。

水道週間は、期間内に実施する広報活動などを通じて、水道の現状や課題について理解を深め、今後の水道事業の取り組みについて協力を得ることを目的として毎年実施されています。

水道週間にあわせて、水道に関するパネル展示を次のとおり実施しますので、ぜひ来場してください。

▼日時 6月2日(月)～6日(金) 8時30分～17時15分

▼場所 市役所1階ロビー

## 市営住宅入居者募集



宮城県住宅供給公社  
☎(224) 0014

### ▼募集対象

・留ヶ谷住宅(2DK1戸)  
・桜木住宅(3DK1戸)  
・新田住宅(3LDK1戸)  
・鶴ヶ谷住宅(2DK1戸、1LDK1戸)  
・宮内住宅(2DK1戸)

▼申込資格 一般世帯は世帯月収額が15万8千円までの人、裁量世帯(障害者や未就学児を含む世帯)は世帯月収額が21万4千円までの人

▼申し込み 6月1日(月)～12日(金)に宮城県住宅供給公社(仙台市青葉区上杉1の1の20)へ郵送

\*申込用紙は5月30日(金)から都市計画課(市役所北庁舎4階)で配布

## 6月8日～14日は「危険物安全週間」です



塩釜地区消防事務組合消防本部  
☎(361) 1616  
多賀城消防署  
☎(355) 9704

ガソリン、灯油、軽油などの「危険物」は、私たちが社会生活を営む上で必要不可欠なものとなっています。

しかし、ちょっとした不注意などその危険性の認識を誤ると、火災などの重大な事故につながります。

危険物に対する正しい知識を持ち、安全な取り扱いや保管方法を徹底し、危険物による事故を防ぎましょう。

▼令和7年度危険物安全週間推進標語

「危険物 無事故へ挑む ゴング鳴る」



▲市HP

## 13 在宅高齢者福祉サービス

☎ 介護・障害福祉課介護支援係 ☎368-1498  
地域包括支援センター 西部地区 ☎309-3950  
中央地区 ☎368-6350  
東部地区 ☎363-4055

本市では市内に住所を有する高齢者が自宅で安心して生活できるよう、日常生活を支援するための各種サービスを行っています。利用するには、事前に申請(登録)が必要ですので、対象要件などを確認の上、介護・障害福祉課または各地域包括支援センターに相談してください。各事業の詳細は、市 HP を確認してください。

サービス名	内容	対象
高齢者はいかい SOS ネットワーク システム事業	認知症などにより高齢者が「はいかい」で所在不明となった場合、市役所や警察、コンビニなどの協力機関に連絡し、早期発見につなげます。 ●費用 無料 ●登録時に必要な物 本人の写真(現在の顔写真と全身写真:大きさは横5㍎×縦7㍎)	おおむね65歳以上で、認知症などにより、はいかいのおそれのある人
認知症高齢者等 見守りシール 活用事業	認知症などにより行方不明となった人ができるだけ早く介護者などのもとに戻れるよう、個人情報保護しつつ、本人の身元を確認できるあんしんシール(QRコードが印刷されたラベルシール)を交付します。あんしんシールがスマートフォンなどで読み取られると、介護者などに発見通知メールが届きます。個人情報を開示せずに安否情報をインターネット上の「どこシル伝言板」で共有し、身元確認や介護者などへの引き渡しを速やかに行うものです。 ●交付内容 あんしんシール30枚セット(耐洗ラベル20枚、蓄光シール10枚) ●費用 無料(ただし、初回交付時のみ)	認知症などにより行方不明になる可能性のある人
高齢者等あんしん 見守りサービス費 等助成事業	安否確認や緊急通報など、登録事業者の見守りサービスを利用する際の初期費用などの一部を助成します。 ●助成内容 ①機器設置費用などの初期費用 ②機器設置費などの初期費用が発生しない場合は月額利用料 ●助成限度額 15,000円	①65歳以上のひとり暮らしの人 ②ひとり暮らしで身体障害者手帳1級または2級を所持している人
救急用あんしん シートの配布	もしもの時の迅速な対応に役立つ情報をあらかじめ記入して備えておくことができる救急用あんしんシートを配布します。 ●配布内容 ①救急用あんしんシート(1人1枚) ②保管場所を記入するステッカー(1シート2枚1組) ③説明チラシ ●利用方法 救急用あんしんシートの裏面に、氏名・住所・持病や緊急時の連絡先など、必要な内容を記入し、二つ折りにします。自宅の玄関付近など、緊急時にすぐ見つけやすい場所に保管します。ステッカー(貼り直し可)に保管場所を記入し、家の外から見えないところ(玄関とびらの内側をおすすめします)に貼りましょう。 ●費用 無料 ●配布場所など 介護・障害福祉課窓口、各地域包括支援センター 市HPからのダウンロードも可	①おおむね65歳以上の高齢者のみ世帯の人 ②救急時の対応に不安があり配布を希望する人
在宅介護家族 支援事業	日常生活を営むのに支障がある高齢者を自宅で介護している家族が、緊急の事由(疾病、事故など)により介護ができなくなった場合、高齢者を市が指定する施設で一時的に介護します。 ●利用期間 7日以内 ●利用料 1日につき832円。その他食費および日常生活費などの実費負担があります。	65歳以上の高齢者と同居し介護する家族。ただし、介護保険による同等のサービスを受けられる場合は利用できません。
在宅要介護者 紙おむつ等 支給事業	常時失禁状態にある在宅高齢者を介護している人に紙おむつ等受給券を交付します。交付を受けた人は、紙おむつ等受給券と引き換えに市の指定する事業者から紙おむつなどを受け取ることができます。 ●支給上限額 一月あたり3,500円(税込) ●支給対象種目 ①紙おむつ(パンツ型) ②紙おむつ(テープ型) ③尿取りパッド④使い捨て手袋 *常時失禁状態とは、自身の意志で排泄コントロールできず、トイレで排泄することが困難な状態をいいます。	65歳以上の常時失禁状態にある在宅高齢者(生活保護などの支援給付を受給している人を除く)と同居し無報酬で介護している人



6月は「土砂災害防止月間」です

都市計画課建築宅地係  
☎(368) 4242

梅雨に入るこの時期は、局地的な大雨や長雨により地滑りやがけ崩れなどの災害が起こりやすくなります。

雨が降り出したら気象庁が発表する「土砂災害警戒情報」や、本市が発表する情報に注意してください。

次のことに普段から心掛けましょう。

①自宅の災害リスクの確認

自宅周辺の災害リスクを防災ハザードマップや防災情報アプリで確認し、とるべき行動を決めておきましょう。高台などの安全な場所にいる人は、必ずしも避難所に行く必要はありません。

②指定緊急避難場所までの経路の事前確認

小中学校などの指定緊急避難場所までの経路をあらかじめ確認し、災害発生時に即座に行動できるよう日頃から有事に備えましょう。

③避難先の選択肢を増やす

安全を確保できる親戚や知人の家、ホテルなど避難先の選択肢を増やすことも大切です。

④家庭備蓄

食料や飲料水などは最低7日備蓄し、うち3日分は、非常持ち出しとして用意しましょう。

⑤正確な情報収集

市のお知らせやラジオやテレビなどからの気象情報には十分注意しましょう。

甲種防火管理新規講習の開催

一般財団法人日本防火・防災協会  
☎03(6263) 9903

▼日程 8月19日㊟・20日㊟(2日間)

▼場所 多賀城消防署(八幡字一本柳1-7番地の17)

▼申し込み 7月9日㊟～16日㊟



熱中症予防のポイント

塩釜地区消防事務組合消防本部  
☎(361) 1612  
多賀城消防署  
☎(355) 9704

- ・部屋の温度をこまめにチェック！(普段過ごす部屋には温度計を置くことをおすすめします)
- ・室温28℃を超えないように、エアコンや扇風機を上手に使いましょう！
- ・のどが渴いたと感じたら必ず水分補給！
- ・のどが渴かなくともこまめに水分補給！
- ・無理をせず、適度に休憩を！
- ・日頃から栄養バランスの良い食事と体力づくりを！
- ・「熱中症警戒アラート」発表時は外出をなるべく控え、暑さを避けましょう！
- ▼こんなときは、ためらわず救急車を呼びましょう
  - ・自分で水が飲めなかったり、脱力感や倦怠感が強く、動けないとき
  - ・意識がない(おかしい)、全身のけいれんがあるなどの症状があるとき



視覚障害者情報交流会

宮城県視覚障害者情報センター  
☎(234) 4047

見えない・見えにくい人のための交流会を開催します。同じ地域の人同士、交流を深めませんか。便利な機器・用具も紹介します。

▼日時 6月26日㊟13時～15時30分

▼場所 市民活動サポートセンター 3階大会議室

▼対象 視覚に障害のある人(身体障害者手帳の有無は問いません)、家族、支援者など

▼費用 無料

▼内容 講話「見えづらくなっていくこと」(佐藤長一氏)、懇談会、視覚障害者向け福祉用具などの紹介や体験

▼申し込み 不要

特別障害者手当等制度

介護・障害福祉課障害福祉係  
☎(368) 1478

▼特別障害者手当 在宅の20歳以上の人で、精神または身体に重度の障害を重複して有する人、もしくは重度の障害により日常生活に全面的な介護が必要となる人に支給されます。

▼障害児福祉手当 在宅の20歳未満の人で、精神または身体に重度の障害を重複して有する人、もしくは重度の障害により日常生活に全面的な介護が必要となる人に支給されます。

▼支給要件 ①病院などに継続して3カ月を超えて入院していないこと②対象者および対象者の配偶者・扶養義務者の所得が所得限度額以内であること

\*手当の受給については、障害程度の判定があるため、原則として手当用認定診断書が必要です。詳しくは、問い合わせください。

手話奉仕員養成講座(入門課程)

介護・障害福祉課障害福祉係  
☎(368) 1478

手話奉仕員は、手話通訳のボランティアです。

今年度の入門講座、来年度の基礎講座を2年間受講すると、市の手話奉仕員として登録し活動できます。

今回の講座は、利府町と共同で実施します。

▼日時 初回9月5日㊟(予定)、以後指定の㊟(全23回)、各回9時45分～11時45分

▼場所 文化センターまたは市民活動サポートセンター

▼対象 市内に居住または勤務している人で手話学習の経験が全くない人

\*手話サークルなどを含む

\*子ども同伴不可

▼定員 市町あわせて20人程度(申込多数の場合、抽選)

▼費用 無料(教材費実費負担有)

▼申し込み 6月27日㊟まで、電話、申込フォーム、直接



健康

Health



胃がん検診

健康長寿課健康推進係  
☎(368) 1493

胃がんは初期段階では自覚症状がほとんどないため、定期的な検診による早期発見・早期治療が非常に重要です。本市では、20歳以上の人を対象にしています。(一部自己負担あり)

▼日時 6月中旬～7月上旬

▼場所 市内集会所、地区公民館など

▼費用

①市国保加入の20～39歳の人 3200円

②市国保加入の40歳以上の人 無料

③市国保加入ではない20～39歳の人 4900円

④市国保加入ではない40～69歳の人 1700円

⑤70歳以上の人 無料

\*申し込みが済んでいる人には、5月下旬に受診票を送付

5年に一度の機会に骨粗しょう症検診を受けましょう！

健康長寿課健康推進係  
☎(368) 1493

近年、骨粗しょう症の発症やそれに伴う骨折が増えていきます。

早期発見・早期治療は将来、寝たきりになるのを防ぎ、充実した生活を過ごすための第一歩となります。

現在、申し込みをしていない人でも検診を希望する人は直接検診会場で申し込みできますので気軽に受診してください。

▼日時・場所 左表のとおり

日 程	場 所
6月3日㊟ 5日㊟	総合体育館
6月12日㊟ 13日㊟	文化センター
6月17日㊟ 21日㊟	さんみらい多賀城 イベントプラザ(STEP)

福祉

Welfare

子宮頸がん検診・乳がん検診

健康長寿課健康推進係  
☎(368) 1493

子宮頸がんや乳がんは、進行すると治療率は低下しますが、初期段階で発見できれば高い確率で治すことができます。子宮頸がん検診は年に1回、乳がん検診は2年に1回市からの助成があります。対象年齢の人は、自分の健康状態を確認できる機会です。

資格情報のお知らせと資格確認書を送付します

国保年金課国保年金係  
☎(368) 1698

多賀城市国民健康保険加入者に対して、昨年度までは毎年9月に被保険者証を送付していました。

このたび、被保険者証の廃止に伴い、マイナ保険証の登録状況に応じて、次のとおり申請することなく、いずれかの保険資格確認書類を送付します。

▼資格情報のお知らせ

マイナ保険証を登録している人向けの書類です。7月に送付します。



\*申し込みが済んでいる人には、5月下旬に受診票を送付しています。詳しくは、受診票を確認してください。



▼資格確認書

マイナ保険証を登録していない人向けの書類です。9月に送付します。

＊同じ世帯でマイナ保険証を登録している人としていない人が両方存在する場合は、7月と9月にそれぞれの書類を送付します。

＊詳しくはQRコードを確認してください。



ファミリー・サポート・センター事業新規協力会  
員講習会を開催します

ファミリー・サポート・センター事務局  
「子育てサポートセンター  
「すくっぴーひろば」  
(355) 8041

ファミリーサポートは、お子さんを「預かってほしい人（利用会員）」と「預かること

のできる人（協力会員）」「両方を兼ねる人（両方会員）」がそれぞれ会員となり、子どもを預けたり預かったりする子育ての相互援助のための制度です。地域で子育てのお手伝いをしてみませんか。お子さんと一緒に受講も可能。ファミリーサポートについて詳しく知りたい人は、説明会（喫茶ファミサポ6月6日金10時45分～11時30分）に参加してください。

＊都合がつかない場合は、相談してください。

▼場所 子育てサポートセンター（すくっぴーひろば）（多賀城駅北ビルB棟2階）

第3子以降の子どもが小学校に入学した家庭に入学祝い金を贈ります

子ども政策課子育て支援係  
(368) 1606

今年度、小学校に入学した全

家庭に、6月中に申請書を郵送します。次の給付要件に該当する人は申請してください。

▼支給要件 ①今年度、小学校（特別支援学校の小学部等を含む）に入学した第3子以降のお子さんを監護していること（所得制限はありません）  
②5月1日に、対象児童および保護者が本市に住所を有していること

▼申込期限 7月31日金  
▼申請方法 申請書と必要書類を持参し、子ども政策課（市役所北庁舎2階）へ直接またはマイナポータルサイトから電子申請でも可

児童手当の支給

子ども政策課子育て支援係  
(368) 1606

4～5月分を6月10日金に指定口座に振り込みます。入金は翌日以降に記帳して確認してください。

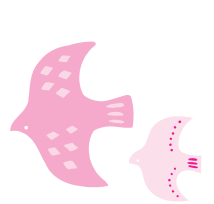


ポリテクセンター宮城  
8月入所受講生募集

ハローワーク塩釜  
(362) 3361

▼募集訓練科名（定員） ①溶接施工科（3人）②CAD・NCオペレーション科（3人）③スマートプログラミング科（10人）④機械ものづくり科（9人）⑤電気設備技術科（10人）

▼訓練期間 ①②③8月1日金～令和8年2月27日金、④⑤8月1日金～令和8年1月27日金  
▼費用 無料（テキスト代などは自己負担）  
▼募集期限 6月30日金



多賀城市運送事業者等  
支援金を交付します

産業振興課商工係  
(368) 4204

燃料費高騰の影響により、厳しい経営状態に置かれている市内運送事業者に対して、支援金を交付します。

▼対象となる事業者・車両 市内に事業所などを有し、今後も事業を継続する意思のある中小企業者・個人事業主が4月1日時点で保有し、事業に使用する次表の要件を満たす車両（リース含む）

▼支給額 対象車両1台につき2万円  
▼受付期限 7月31日金（当日消印有効）

▼申請方法 対象となり得る事業者には申請書を送付いたします。申請書と必要書類を添えて、同封の返信用封筒で郵送または産業振興課（市役所北庁舎4階）へ直接  
＊その他要件や必要書類について、詳しくは市HPを確認するか、問い合わせください。



画税、軽自動車税（種別割）、国民健康保険税はQRコードを利用した納付ができます。



寄付  
ご厚意に感謝

（掲載了承者のみ、順不同、敬称略）

【社会福祉協議会へ】  
寄付金  
寄付者／匿名

税



被災した人を雇用する県内沿岸部の中小企業者を対象として、「宮城県事業復興型雇用創出助成金」を支給し、雇入れの支援を行っています。

▼助成金額 労働者1人当たり3年間で最大120万円（1事業所当たり総額2千万円が上限）

▼受付期間 6月6日金～7月7日金

＊申請には一定の要件があります。詳しくは、県雇用対策課HPを確認するか、問い合わせください。

＊今年度末をもって第2期復興・創生期間が終了することに伴い、本助成金の認定申請（新規）の受け付けは今年度で終了となります。

省エネ改修工事を実施した住宅の固定資産税を減額します

税務課固定資産税係  
(368) 1371

次の要件のすべてを満たす場合、固定資産税の減額を受けることができます。改修工事後3カ月以内に申告してください。

▼要件 ①平成26年4月1日以前に建築した住宅

②改修後の床面積が50平方メートル以上、280平方メートル以下

③窓、床、天井、壁の断熱改修工事で、現行の省エネ基準に適合する

④補助金などを除く自己負担額が一戸当たり60万円を超える

▼範囲 一戸当たり120平方メートルまでの税を3分の1減額（長期優良住宅の認定を受けて改修した場合は3分の2）

▼期間 工事が完了した日の属する年の翌年1月1日を賦課期日とする年度分

▼必要書類

①減額申告書／税務課窓口（市役所西庁舎1階）に備え付け（市HPからのダウンロードも可）

6月の納付

収納課収納係  
(368) 1481

▼納期

●市県民税 第1期  
●国民健康保険税 第3期

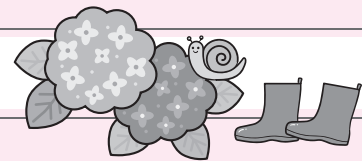
●介護保険料 第2期

▼納期限 6月30日金

＊口座振替が便利です（振替6月26日金、再振替7月10日金）  
＊スマートフォン決済（PayPay、PayPay、FamilyPay、au PAY）でも納付できます。

＊共通納税による納付（QRコード決済）市県民税（普通徴収）、固定資産税・都市計





## 鶴ヶ谷児童館 ☎ 362-0763

受付時間 9:00 ～ 16:30 / 申込は直接または電話

### ■鶴ヶ谷児童館であそぼう

- ▶日時 6/24 ㊥ 10:30 ～ 11:30
- ▶対象 乳幼児親子
- ▶内容 おもちゃあそびやおたのしみタイム  
すくっぴーひろば・西部児童センターの  
スタッフもあそびにくるよ

### ■すくすく測定

- ▶日時 6/25 ㊥ 開館中
- ▶対象 乳幼児親子
- ▶内容 身長・体重測定

### ■ホッとサロン

- ▶日時 6/27 ㊤ 10:30 ～ 11:00
- ▶対象 子育て中の人
- ▶内容 お茶を飲みながらのんびりおしゃべりを  
楽しみましょう

### ■水あそび

- ▶日時 7月から (詳しくは問い合わせください)
- ▶対象 幼児親子
- ▶内容 タライの中におもちゃを浮かべて水あそび

## 市民スポーツクラブ(総合体育館) ☎ 365-1918



### ■市民スポーツ大会(卓球大会)

- ▶日時 7/20 ㊥ 8:45 から
- ▶対象 市内在住満 18 歳以上 (高校生除く)
- ▶費用 無料
- ▶内容 行政区対抗の卓球大会です。ダブルスで  
行います。
- ▶申込 6/1 ㊥ ～ 6/22 ㊥ に行政区単位で申込。  
直接または FAX022-365-1900

### ■おやこふれあい教室

- ▶日時 6/19 ㊥、7/8 ㊥ 10:00 ～ 11:00
- ▶対象 1 歳～1 歳 11 カ月のお子さんと保護者  
8 組
- ▶費用 800 円 / 回
- ▶内容 リトミックでお子さんと一緒に体を動か  
しましょう♪
- ▶申込 直接または市民スポーツクラブ HP から

### ■チャレンジプログラム

- ▶日時 プラティス 6/27 ㊤、7/4 ㊤、7/11 ㊤  
10:00 ～ 11:00  
ヨガ 7/3 ㊥、7/17 ㊥、7/31 ㊥  
10:00 ～ 11:00
- ▶対象 18 歳以上 10 人
- ▶費用 800 円 / 回
- ▶内容 夏に向けて身体を動かしたい方におすす  
めです。運動を始めてみませんか？
- ▶申込 直接または市民スポーツクラブ HP から

### ■どろんこラグビー

- ▶日時 6/28 ㊥ 9:00 ～ 13:00
- ▶場所 多賀城南門西側水田
- ▶対象 小学生から大人まで
- ▶費用 1 チーム 3,000 円、個人 600 円 / 人
- ▶内容 水田で 1 チーム 5 人のラグビーの試合を  
します。ラグビーの経験がなくでも大丈  
夫です。
- ▶申込 市民スポーツクラブ HP から

## 健康長寿課保健予防係

☎ 368-1494

申込不要、参加無料の運動教室を身近な施設で実施  
しています。  
気軽に参加しましょう！

### ■JPOP ダンス教室 (40 歳以上)

総合体育館 6/13 ㊤

### ■健康ストレッチ教室 (60 歳以上)

山王地区公民館 通常㊥月 2 回  
大代地区公民館 通常㊥月 2 回  
文化センター 通常㊥月 2 回

### ■筋運アップ教室 (40 歳以上)

山王地区公民館 通常㊥月 2 回  
大代地区公民館 通常㊥月 2 回  
さんみらい多賀城イベントプラザ (STEP)  
通常㊥月 1 ～ 2 回



詳しい日程・時間、持ち物、内容は市 HP  
を確認してください。

## 中央公民館(文化センター内) ☎ 368-0133

### ■第 44 回多賀城市民音楽祭出演団体募集

- ▶日程 11/9 ㊥
- ▶場所 市民会館大ホール (文化センター内)
- ▶対象 市内に在住または通勤・通学する人が中  
心となり、主に市内で活動する団体
- ▶申込 6/3 ㊥ ～ 6/22 ㊥ に直接  
詳しくは、市 HP を確認してください。

### ■ジュニアリーダー初級研修

- ▶日時 事前研修: 7/24 ㊥ (中央公民館)  
本研修: 7/29 ㊥ ～ 30 ㊥  
1 泊 2 日 (花山青少年自然の家)
- ▶対象 中学 1 年生～高校 1 年生 18 人
- ▶費用 3,500 円 (施設利用・食事・保険代など)
- ▶内容 ジュニアリーダーになるための研修を実  
施します。  
野外炊飯や沢登りを通して、リーダーに  
必要な知識や技術を楽しみながら体得し  
ます。
- ▶申込 6/14 ㊥ ～ 6/27 ㊤ に市公式 LINE から  
申込 (先着順)



### ■多賀城市子ども会育成連合会 主催事業「サマーキャンプ」

- ▶日時 事前研修: 7/13 ㊥ (中央公  
民館)  
キャンプ: 7/20 ㊥ ～ 21 ㊥㊥  
1 泊 2 日 (松島自然の家)
- ▶対象 小学 1 ～ 6 年生 24 人  
(ただし、1 ～ 3 年生は保護者の同伴参  
加が必須です)
- ▶費用 4,000 円 (施設利用・食事)  
(全国安全共済会未加入者は保険料とし  
て別途 250 円かかります)
- ▶内容 ジュニアリーダー「エステバン」のお兄  
さんお姉さんと一緒にいかだ作りをし  
たりキャンプファイヤー、野外炊飯など  
を体験します。
- ▶申込 市子連加入者は 5/31 ㊥ ～ 6/13 ㊤、  
市子連非加入者 6/7 ㊥ ～ 6/13 ㊤ に市  
公式 LINE から (先着順)



## 地域コミュニティ課広報広聴係

☎ 368-2092

### ■くらしに役立つスマホ講座

- ▶日時 6/24 ㊥ 10:00 ～ 11:30
- ▶場所 6 階大会議室 (市役所西庁舎)
- ▶対象 市民 20 人 (先着順)
- ▶内容 スマートフォンの操作とネット詐欺対策  
(セキュリティ)
- ▶講師 携帯キャリア事業者
- ▶申込 6/5 ㊥ から電話または直接

## 子ども家庭課親子保健係 ☎ 368-1109

申込は子育て応援アプリ「たがすく」→「教室申込  
オンライン予約」→「離乳食教室」  
\*アプリ未登録の人は本誌裏面のアプリ QR コード  
から登録して申し込んでください。

### ■離乳食教室 ごっくんコース

- ▶日時 6/12 ㊥、7/10 ㊥  
10:00 ～ 11:30 (受付 9:45 から)
- ▶場所 母子健康センター
- ▶対象 4 ～ 6 カ月児
- ▶費用 100 円
- ▶持ち物 母子健康手帳、筆記用具、お気に入りの  
おもちゃ、バスタオル、おむつ

## シルバーヘルスプラザ ☎ 365-2851

受付時間 9:30 ～ 17:00  
市内に住所がある 60 歳以上が対象

### ■テニスボールストレッチ

- ▶日時 6/17 ㊥、6/24 ㊥ 10:30 ～ 11:30
- ▶定員 15 人
- ▶費用 無料
- ▶内容 テニスボールを使用したストレッチ、体  
操を行います。
- ▶申込 事前に電話または直接

## シルバー人材センター ☎ 368-2350

### ■入会説明会

- ▶日時 6/11 ㊥、6/25 ㊥ 14:00 から
- ▶場所 シルバーワークプラザ (シルバー人材セ  
ンター)
- ▶対象 60 歳以上の働く意欲がある健康な人
- ▶申込 不要

## 七ヶ浜町健康福祉課 ☎ 357-7449

### ■健康講座「命を守る、心臓を守る」

- ▶日時 6/21 ㊥ 10:00 から
- ▶場所 七ヶ浜国際村ホール
- ▶費用 無料
- ▶内容 心臓病などの症状、治療、予防法を学べ  
る講座
- ▶講師 東北医科薬科大学病院 みながわただのり 皆川忠徳先生
- ▶共催 本市・七ヶ浜町
- ▶申込 不要

## 地域コミュニティ課市民活動推進係

☎ 368-2091

### ■STEP レクリエーションフェスティバル

- ▶日時 6 / 7 ㊥ 10:00 ～ 14:00
- ▶場所 さんみらい多賀城イベントプラザ (S T  
E P)
- ▶対象 市内およびその周辺に住んでいる人
- ▶費用 無料
- ▶内容 ニュースポーツ・トランポリン体験会、  
屋外飲食ブース
- ▶申込 不要

\*詳しくは、市 HP を確認してください。



## 山王地区公民館 ☎ 368-6192

### ■手話ソング♪

～楽しく簡単に手話を学ぶ講座～

- ▶日 時 7/5 ㊥、7/19 ㊥、8/2 ㊥、  
8/23 ㊥、9/6 ㊥  
全 5 回 各回 13:30 ～ 15:30
- ▶対象 市民 15 人 (親子での参加も可)
- ▶費用 1,200 円 (全 5 回分、資料代含む) 講座  
初回到支払い
- ▶内容 初めての人でも大丈夫！歌をとおして楽  
しみながら手話を学ぶ講座です。
- ▶申込 6/6 ㊤ 9:00 ～ 6/29 ㊥ に市公式 LINE から



### ■今からでも間に合う！ 大人のマネー講座

- ▶日時 7/12 ㊥ 13:30 ～ 15:00
- ▶対象 市民および市内通勤者 20 人
- ▶費用 100 円
- ▶内容 家計管理のコツやお金に関する基本知識  
を学び、将来の生活に備えるために必要  
な貯蓄や投資などについて学びます。
- ▶申込 6/13 ㊤ 9:00 ～ 6/28 ㊥ 市公式 LINE  
から



## 西部児童センター ☎ 368-4142

受付時間 9:00 ～ 16:30 / 申込は直接または電話

### ■チャレンジ教室

- ▶日時 6/18 ㊥ 15:15 ～ 16:00
- ▶対象 小学生 20 人
- ▶内容 ニュースポーツに挑戦！
- ▶講師 市民スポーツクラブ  
和泉匡倫氏、和泉眞喜子氏
- ▶申込 6/4 ㊥ から

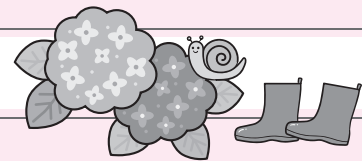
### ■おはなしぱれった

- ▶日時 6/25 ㊥ 10:30 ～ 11:00
- ▶対象 乳幼児親子
- ▶内容 絵本やパネルシアターとお誕生会
- ▶申込 6/11 ㊥ から

### ■ジュニアリーダーと遊ぼう

- ▶日時 6/28 ㊥ 10:30 ～ 11:30
- ▶対象 小学生 20 人
- ▶内容 エステバンの皆さんと遊ぼう
- ▶申込 6/14 ㊥ から





すくっぴーひろば ☎ 355-7085 受付時間 9:00 ～ 16:30 / 申込は直接または電話

### ■親子 DE クッキング・食育

- ①「古代米おにぎりをつくろう！」
- ②「知りたい！保育園の給食」～おいしく上手に食べられるようになるためのヒント～

- ▶日時 ①6/26 ㊥ 10:00 ～ 11:30  
②7/18 ㊤ 10:30 ～ 11:45
- ▶対象 幼児と保護者8組  
①2才以上  
②1才以上
- ▶費用 ①親子1組 400円  
②親子で1食 200円
- ▶内容 ①出前講座  
②講話と給食の試食（完了食）
- ▶講師・協力 ①子ども家庭課親子保健係栄養士  
②アルシュ多賀城保育園
- ▶申込 ①6/12 ㊥から  
②7/4 ㊤から

### ■子育て講話

- ▶日時 6/30 ㊥ 10:00 ～ 11:30
- ▶対象 乳幼児の保護者 12人
- ▶内容 難しくない！0歳からのおうちでできる性教育
- ▶講師 助産師 佐々木愛里氏
- ▶申込 6/16 ㊥から

### ■すくすく

- ～心とカラダのリラックス時間（タイム）～
- ▶日時 7/24 ㊥ 10:00 ～ 11:30
- ▶対象 おおむね3～6カ月の乳児と保護者8組
- ▶内容 ヨーガ
- ▶講師 ヨーガ療法士 小野寺香那恵氏
- ▶申込 7/10 ㊥から

シルバーワークプラザ ☎ 368-2350

受付時間 8:30 ～ 17:15  
受講は利用登録が必要（登録は直接）、受講料無料（テキスト代は自己負担）、市内に住所がある60歳以上が対象

### ■技能講習（クロス張り） 定員 20人

### ■各種教室

- パソコン（中級） 定員 20人
- パソコン（応用） 定員 20人
- 日曜大工 定員 20人 書道 定員 20人
- 手芸 定員 20人 俳句 定員 20人
- 英会話 定員 20人 料理 定員 25人

### ■スポット教室

- レザークラフト 定員 9人 折り紙 定員 20人

\*講習や各教室の日時・内容・申込期日など詳細は、シルバーワーク設置のちらしやHPを確認するか、電話で問い合わせてください。

### 保育所で遊ぼう！

#### ■志引保育所 ☎ 368-9887

- ▶日時 6/11 ㊥ 10:00 ～ 11:00
- ▶対象 市内在住の未就学児
- ▶内容 歌って踊って一緒に遊ぼう！子育て応援隊ピンポンパン☆ショー
- ▶申込 6/10 ㊥まで

#### ■桜木保育所 ☎ 794-7253

- ▶日時 7/2 ㊥ 10:00 ～ 11:00
- ▶対象 市内在住の未就学児（0～6歳児）と保護者10組
- ▶内容 七夕飾りを作ろう（育児相談あり）
- ▶申込 7/1 ㊥まで

#### ■八幡保育所 ☎ 367-5200

- ▶日時 7/7 ㊥ 10:00 ～ 11:00
- ▶対象 市内在住の未就学児（0～6歳児）と保護者15組
- ▶内容 親子で七夕会に参加して楽しみましょう。保護者同士で子育てに関する悩みや情報を共有しましょう。
- ▶申込 7/4 ㊤まで

## 東北歴史博物館 催事情報

### ■春季特別展「QuizKnock と巡る江戸東京博物館展」

- 【期間】 6/22 ㊥まで
- 【費用】 一般 1,500円、小中高生 600円

### ■親子で楽しめる！江戸博展たんけんツアー！！\*事前申込不要

- 【日時】 期間中の毎週㊥① 11:00 から  
② 14:00 から（各回 40分程度）
- \*受付は開始 30分前から
- 【対象】 各回 20人
- 【費用】 無料（要当日の特別展観覧券）

【開館時間】9:30～17:00（発券は16:30まで）  
㊥休館（㊥の場合は翌平日）

【常設展観覧料】一般460円、高校生以下無料  
☎368-0106 \*詳しくは、博物館HPを確認してください。

### ■館長講座（全8回）

- \*各回ごと受講可\*要事前申込
- 【日時】 第3回 6/28 ㊥ 13:30～15:00
- 【定員】 280人
- 【費用】 無料

### ■多賀城跡巡り（多賀城政庁跡コース）\*事前申込不要

- 【日時】 6/8 ㊥ 13:30 から
- \*雨天中止の場合有
- 【費用】 無料

産業振興課商工係 ☎ 368-4204



「キャリアデザインと起業」をテーマに「起業」という選択への納得感を高めるため、これまでを振り返ったり、今後の在りたい姿について考える創業スクールを開催します。

### ■多賀城みらい塾（創業支援事業）

- ▶日時 7/18 ㊤ 13:00 ～ 15:00
- ▶場所 SHARE LOUNGE 多賀城（多賀城駅北ビルA棟2階）
- ▶対象 創業・企業初期段階の人、創業・起業に興味、関心がある人
- ▶費用 無料
- ▶申込 専用HP（QRコード）から
- ▶問 taga@mirai-works.co.jp

危機管理課防災減災係 ☎ 368-2079

宮城県多賀城高等学校では、生徒が語り部となり、震災当時の様子を伝える「津波伝承まち歩き」活動を実施しており、参加者を募集しています。

### ■津波伝承まち歩き

- ▶日時 6/28 ㊥、7/19 ㊥、7/26 ㊥、9/20 ㊥、10/18 ㊥、12/20 ㊥、(R8) 1/17 ㊥、(R8) 2/21 ㊥
- 各回10:00～11:30\*各回とも内容は同じ
- ▶まち歩きルート イオン多賀城店 → 末の松山 → 多賀城市東日本大震災モニュメント（JR仙石線多賀城駅）
- ▶申込 宮城県多賀城高等学校公式HPの申込フォームから



宮城県発達障害者支援センター

「えくぼ」

☎ 376-5306



みんなにとって過ごしやすい社会にするために。発達障害についてともに学び考えてみませんか？

### がじょう

#### 「発達障害って何だろう？」

- ▶日時 6/7 ㊥ 14:00 ～ 15:30  
(13:40 から受付)
- ▶場所 市民活動サポートセンター3階大会議室
- ▶対象 本市、塩釜市、松島町、七ヶ浜町、利府町に在住か通勤・通学の人または対象の市町において発達障害のある人の支援や雇用に関わる人
- ▶費用 無料
- ▶講師 佐藤睦子氏
- ▶申込 6/1 ㊥までに専用フォームから
- \*申込期限を過ぎての申込も可能です。その場合には、必ず「えくぼ（☎ 376-5306）」まで電話してください。ただし、講座当日の電話には対応できない場合がありますので留意してください。

市民活動サポートセンター ☎ 368-7745

### ■TAGAJO 地域方程式①

#### 次世代×町内会＝高橋地区の秘密

- ▶日時 6/8 ㊥ 10:00 ～ 11:30
- ▶場所 市民活動サポートセンター
- ▶定員 20人程度
- ▶費用 無料
- ▶内容 次世代も活躍する高橋地区の事例と地域の資源や人材活用の話
- ▶ゲスト 布川育美氏（高橋商店会はしご部部长）  
田口貴浩氏（高橋南区町内会会長）
- ▶申込 電話、センター窓口または申込フォーム



### ■多賀城 LUNCH トーク①①

#### 「フードバンク活動で感じたこと～私と支援とレジリエンス～」

- ▶日時 6/13 ㊤ 12:05 ～ 12:50（開場 11:45）
- ▶場所 SHARE LOUNGE 多賀城（多賀城駅北ビルA棟2階）
- ▶定員 20人程度
- ▶ゲスト 大友幸証氏（NPO法人いのちのパン）
- ▶費用 無料（フリーフードドリンク利用の場合は440円）
- \*ラウンジ内食事持ち込み可
- ▶申込 電話、センター窓口または申込フォーム



### ■NPO いちから塾 ☎ 368-7745

- ▶日時 6/20 ㊤ 19:00 ～ 20:00
- ▶場所 市民活動サポートセンター
- ▶定員 10人
- ▶費用 無料
- ▶内容 基本的なしくみや成り立ち、多賀城やその周辺で活動している団体についても知ることができる講座です。
- ▶申込 6/16 ㊥で電話、センター窓口または申込フォーム



### 宮城県リハビリテーション支援センター リハビリテーション支援班

☎ 784-3588

高次脳機能障害の人（疑いのある人を含む）の家族が、障害のことや本人への接し方について理解を深め、また家族同士が体験や工夫などの情報交換をすることを目的にした家族学習会です。

### ■高次脳機能障害家族学習会

- ▶日時 7/11 ㊤ 14:00 ～ 15:20
- ▶場所 宮城県リハビリテーション支援センター1階 リハ展示ラウンジ（名取市美田園2丁目1-4）
- ▶対象 県内に在住する高次脳機能障害者（その疑いがある人も含む）の家族
- ▶内容 「高次脳機能障害により日常生活で生じやすい困りごととその対応方法について」（東北医科薬科大学病院高次脳機能障害支援コーディネーター言語聴覚士 目黒祐子氏）
- ▶申込 開催日の1週間前までに電話で



## 6月のイベント情報



多賀城市文化センター

☎ 368-0131 / [6月休館日] 2日㊟、9日㊟、16日㊟、23日㊟、30日㊟  
[運営] 株式会社 JTB コミュニケーションデザイン・三菱電機ビルソリューションズ株式会社

### たがぶん自習室

日時 6月7日㊟、8日㊟、  
14日㊟、28日㊟  
9:30～19:00

場所 第4会議室  
費用 無料（要申込）  
内容 空きがあれば  
当日申込可。  
Wi-Fi 完備、静かなスペースで学生の勉強はもとより趣味、読書、リモートワークなど、多様な用途で利用できます。

### 回廊アートプロジェクト 夏 2025「夏のアート ワークショップ」

日時 7月23日㊟  
① 10:00～12:00  
② 13:30～15:30

場所 創作室  
費用 無料（要申込）  
対象 小学生～一般  
定員 各部 20人  
申込 6月8日㊟から  
\*定員に達し次第終了

### ロビーステージ＆ サークルフェア 2025

日時 8月3日㊟  
10:00～15:30（予定）

場所 大ホールホワイエ、  
正面モール  
内容 市内外パフォーマンス発表のロビーステージとハンドメイド作家が大集合のサークルフェア。一日楽しめるイベント（入場無料）

### スターダスト☆レビュー 45周年ツアー 2025～27 「星屑冒険王」

日時 9月23日㊟㊟  
17:00 から  
（16:15 開場）  
場所 大ホール  
費用 一般 8,800 円  
内容 「木蘭の涙」で有名なロックバンドの全国ツアーコンサート



### サークルマーケット

日時 6月25日㊟  
10:00～14:00

場所 正面ロビー  
内容 市内のハンドメイドの作家による食品や雑貨の出店

\*以上のイベントについて、詳しくは、HP や SNS を確認するか窓口へ問い合わせてください。



多賀城市立図書館

☎ 368-6226 / 年中無休 / [開館時間] 9:00～21:30  
[運営] カルチュア・コンビニエンス・クラブ株式会社

### 本のリサイクル市

日時 6月14日㊟～15日㊟  
9:00～21:30

場所 A棟2階  
西側共有スペース

費用 無料  
内容 図書館で役目を終えた資料を無償で提供します。1人10冊まで持ち帰りできます。  
\*混雑時は入場を制限する場合有  
申込 不要



### 市民展示 TAGAYASU 絵ごころ会

日時 6月1日㊟～30日㊟  
場所 本館3階

市民展示 TAGAYASU  
費用 無料

内容 私たちのサークルは一年間を通してテーマを決め、表現することを楽しんで描いています。今回は人物、風景、海、仏像、花などの水彩画を展示します。



### 絵本作家・齋藤槇先生と 一緒に おやこでつくろ う！おどろう！ ～世界に一つだけの 「じゃばら絵本」づくり～

日時 6月28日㊟  
13:00～15:00

場所 A棟1階 カフェ  
対象 小学生以上  
定員 24人（先着順）  
費用 無料  
申込 6月1日㊟から  
内容 絵本『ぺんぎんたいそう』や『ながーいはなでなにすの?』を描いた絵本作家・齋藤槇さんを招いて、親子でオリジナルの「じゃばら絵本」をつくるワークショップ



絵本作家・齋藤槇先生と  
一緒に おやこでつくろ  
う！おどろう！  
～おはなし会とみんなでおど  
る「ぺんぎんたいそう」～

日時 6月28日㊟  
15:30～16:00

場所 A棟1階 カフェ  
対象 親子  
定員 なし  
費用 無料  
申込 不要  
内容 ついつい体を動かしたくなる大人気絵本『ぺんぎんたいそう』の絵本作家・齋藤槇さんと一緒に「ぺんぎんたいそう」を踊ります。読み聞かせを楽しんだあとは、音楽に合わせてみんなで体を動かしましょう！



## 鼓



## 収蔵庫の宝物

職員のイチオシ資料紹介

南宮地区の旧家に伝わる鼓です。革の直径が約20センチの小鼓で、漆塗りの胴には花車文様の蒔絵が施されています。小鼓は、左手で調べ（麻の繊維でできた紐）を持ち、右肩に乗せて右手で叩いて音を出します。能や歌舞伎の囃子として用いられるほか、各種民俗芸能でも活躍します。



現在では行われていませんが、南宮地区ではかつて、7つの面をつけて踊る民俗芸能があったと伝えられています。この鼓は面とともに保管されていたことから、この民俗芸能で使われた可能性が高いものです。

7つの面は、昭和時代に他所に貸し出されたままこの家に戻ってくることはなく、現在も所在不明です。残った鼓のみ、令和2年に市に寄贈されました。

この舞がいつの時代まで行われていたか定かでなく、詳細を知る人も残っていません。

そのような中で、この鼓は南宮地区にあった民俗芸能の存在を唯一伝える貴重な資料です。

紹介した資料は、6月末まで埋蔵文化財調査センター展示室で見ることができます。

埋蔵文化財調査センター  
☎ (368) 0134

## 市立図書館（おはなし会）☎ 368-6226

場所	日程	時間	読み手
市立図書館	毎週㊟(*1)	14:00～14:30	図書館スタッフ
	4㊟(*2)	11:00～11:30	
	18㊟	11:15～11:45	スキップ♪
	25㊟	11:00～11:30	山王スキップ♪
山王分室	12㊟	11:15～11:45	山王スキップ♪
大代分室	25㊟	10:30～11:30	カンガルー読書会

(\*1)28日はお休み(\*2)赤ちゃんおはなし会  
▶受け付け 当日会場で（事前申込不要）



## 移動図書館 さざんか号



## 6月の運行



新田第一	新田公民館前	4、18㊟	9:30～10:00
新田第二	市営新田住宅駐車場	4、18㊟	10:30～11:00
伝上山	市民プール駐車場	12、26㊟	9:30～10:00
浮島・城南	ヤマザワ多賀城店駐車場	12、26㊟	10:30～11:00
宮内	市営宮内住宅駐輪場前	11、25㊟	9:30～10:00
桜木	桜木・県営住宅集会所前	11、25㊟	10:30～11:00

笠神	塩釜第三中学校内駐車場	2、16、30㊟	9:30～10:00
丸山	丸山住宅集会所南側駐車場	2、16、30㊟	10:30～11:00
笠神	塩釜第三中学校内駐車場	9、23㊟	9:30～10:00
鶴ヶ谷	市営鶴ヶ谷住宅駐車場	9、23㊟	10:30～11:00
高橋第一	高橋・発向興業駐車場	3、17㊟	9:30～10:00
高橋第二	ヨークベニマル多賀城店駐車場	3、17㊟	10:30～11:00

\*雨（霧雨を含む）、降雪時などは巡回を中止します。中止になった分の振り替え巡回はありません。

市立図書館 ☎ 368-6226



## 100歳おめでとうございます

吉木 悦子さん

1925(大正14)年4月20日生まれ

ますますのご長寿をお祈りします。



## ～簡単手作りおやつを作ってみよう！～

カボチャは秋の野菜と思う人も多いと思いますが、6月から収穫が始まる夏野菜です。また、野菜はとれたてが美味しいと思いますが、カボチャは収穫後1カ月程度「キュアリング」という追熟をさせる期間をとることで、デンプンが糖に変わって甘みが増します。そのため、収穫後すぐに販売はされず、甘くなってからスーパーなどでは販売されます。まもなく旬のカボチャが出回る時期です。見かけたらひんやりした手作りおやつを作ってみませんか？

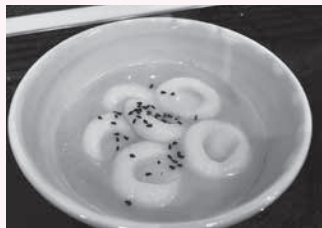
## 【カボチャあんのふわふわ白玉ぜんざい】

## ■材料(3～4人分)

・白玉粉	100㊚	・砂糖	25㊚
・木綿豆腐	小1パック(150㊚)	・牛乳	150cc
		・黒ゴマ	お好み
・カボチャ(皮なし)	250㊚		

## ■作り方

- ①カボチャをラップに包み、電子レンジで柔らかくなるまで加熱する。温かいうちにつぶして砂糖と混ぜ、冷蔵庫でよく冷やしたら牛乳と混ぜ合わせる。
- ②白玉粉と木綿豆腐をよくこねて20～25等分になるように丸め、指の腹で押しつぶして少し平たくする。
- ③②を熱湯で茹でる。白玉が浮いてきた1分後に氷水で冷やす。
- ④器に①のカボチャあんを入れ、③の白玉を浮かべて黒ゴマをかけて完成。



- 手軽な冷凍力カボチャを使用してもOK
- 豆腐を使うことでたんぱく質もとれて、時間が経っても白玉がたくなりにくく、子どもでも噛みやすくなります。

## 【栄養価(1人分)】

エネルギー	184* <sub>㉔</sub>
たんぱく質	5.1㊚
脂質	3.0㊚
塩分	0㊚

詳しい作り方は【毎月19日食育の日】にイン스타그램で紹介しています。今月はカボチャあんのアレンジも掲載します！



図 健康長寿課保健予防係 ☎ 368-1494










くらし  
すこやかに

## お口からはじめる健康づくり

6月4日～10日は「歯と口の健康週間」です。

正しいセルフケアで歯を大切に守り、定期的な歯科受診でむし歯や歯周病の予防に努めましょう。

## ～自分にあった道具で日常からむし歯&amp;歯周病予防！～

磨き部分	使う道具	ポイント
前歯 	歯ブラシ 毛のかたさはふつう～やわらかめを選ぶ。ヘッドの大きさは上前歯2本分。毛先が開いてきたら新しいものに交換。 	・歯ブラシは鉛筆持ちで細かく動かす。 ・歯並びの悪い部分はブラシを縦に使うと効果的です。 
奥歯 	ポイントみがきブラシ 小さなヘッドで、奥歯の裏側や歯並びの悪いところも磨きやすい。 	・噛む面と歯と歯ぐきの境目も磨きます。 
歯と歯の間 	歯間ブラシ 歯の隙間にあったサイズを選ぶ。 	・歯と歯の間にに入れて2～3回優しく動かす。 ・1回ごとに水洗いし、きれいな状態で使います。
	デンタルフロス 柄がついているものや指巻きタイプのフロスがある。 	・のこぎりを動かすように歯と歯の間に入れます。 ・歯に沿わせながら、2～3回上下に動かします。 ・1回ごとに水洗いし、きれいな状態で使います。

参考) 宮城県 HP 宮城の歯科保健

図 健康長寿課保健予防係 ☎ 368-1494

## 交流広場

Community

6

June.2025

なぎなた体験会  
(多賀城なぎなた連盟)

【日時】6/14㊤、6/28㊤

【場所】総合体育館

【対象】小学3年生以上10人程度(きょうだい、親子、夫婦での参加可)

【費用】無料

【内容】なぎなたの基本動作体験

【持ち物】動きやすい服装、飲み物

図多賀城なぎなた連盟

石垣☎ 090-4638-2909

## 健康太極拳「あせびの会」

【日時】毎週㊤ 9:00～10:30(雨天時中止)

【場所】高崎廃寺跡公園

【定員】25人

【費用】1,000円/月

【内容】八段錦、24式を中心に実施。緑の公園で健康太極拳

【講師】高桑卓也氏(元宮城県支部長)

図佐藤☎ 090-5590-2159

## 真向法体操教室

【日時】第2㊤ 14:00～16:00

【場所】総合体育館

【内容】足腰の屈伸の4つの動作を一日朝夕3分行うことで血行が良くなり、体の柔軟性とバランスが整う体操

【費用】500円/回、初回体験無料

【持ち物】動きやすい服装、上履き

図宮城真向法体操会

佐藤☎ 080-1801-7394

## 高崎バドミントン同遊会

【日時】毎週㊤ 19:00～21:00

催事・サークルなどへの参加は、事前に費用・内容などを確認してください。

交流広場は市内で開催される、市民による市民の活動を優先して掲載します。それ以外の情報は掲載できない場合があります。営利事業などは掲載しません。詳しくは市HPを確認してください。

原稿は掲載希望月の前々月20日まで地域コミュニティ課広報広聴係(☒ koho@city.tagajo.miyagi.jp、FAX368-8104)へ。掲載内容を調整したり、記事量によっては掲載できない場合があります。



【場所】高崎中＊見学・参加希望は要連絡  
【対象】どなたでも  
【費用】1,000円/月  
図渋谷☎ 090-7794-2522

創作絵手紙すずらの会  
生徒募集

【日時】月2回第2、4㊤ 9:30～12:00

【場所】山王地区公民館

【費用】会費3,000円＊体験料2回セット1,000円(手本代別)

【申込】初めての人は体験して随時申込＊道具貸出

図創作絵手紙すずらの会

浅野☎ 363-4887

## 花の寄せ植え教室

【日時】6/6㊤ 10:00～11:30

【場所】中央公民館(文化センター内)

【定員】25人＊先着順

【費用】1,000円

【内容】春から夏に強いお花を使つての寄せ植え

【持ち物】30㊚程度の鉢、エプロン、おしぼり

図生涯学習100年構想実践委員会ふれあい部

櫻井☎ 080-6006-6378

## ヨガ愛好会

【日時】毎週㊤ 10:00～11:30

【場所】総合体育館

【対象】どなたでも

【費用】4,000円/3カ月、入会金500円

【内容】いつでも見学可心と身体の若さを保つため、リラックスしながら健康づくり

図櫻井☎ 364-3204

桜木花園幼稚園末就園児教室  
「ぴよちゃんクラブ」

【日時】6/5㊤、6/19㊤

10:30～12:00

【場所】桜木花園幼稚園  
【対象】未就学児(2歳になったら随時参加可)  
【費用】100円/回、初回のみ700円(保険料、名札代、参加費込)  
【内容】楽しい企画有＊途中参加可  
【持ち物】飲み物  
【申込】開催前日まで電話または直接  
図桜木花園幼稚園☎ 363-0515

ギター・ウクレレサークル  
(初心者コース)

【日時】㊤ 9:00～11:45、㊤㊤

9:30～11:00(詳しい日程は要問合せ)

【場所】伊保石復興住宅集会所(塩釜市)

【定員】10人＊年齢不問

【費用】1,500円から/回

【内容】フォークソング、演歌、弾き語り(個別レッスン可)＊レンタル有

図内田☎ 090-2844-1960

## 大沼英樹写真展

## 「パレットの肖像」

【日時】5/31㊤～6/15㊤

10:00～17:00

【場所】塩竈市杉村惇美術館

【費用】一般300円、高校生150円、中学生以下無料

【内容】宮城の画家のアトリエを訪れ撮影したパレットの写真と、杉村画伯ゆかりの画家の作品展示

図塩竈市杉村惇美術館

☎ 362-2555

小学生ジャズバンド  
「ブライト☆キッズ」

## 部員募集

【日程】毎週㊤

【場所】多賀城小

【対象】小学2～5年生

【費用】4,000円/月(会費)

＊見学・楽器体験無料

【内容】多賀城小を拠点に活動している小学生ジャズバンド。楽器初心者でも大丈夫♪＊見学希望

者はメールで連絡

図☒ bright\_kids\_hogosyakai@ymail.ne.jp

## おとなの弓道体験会

【日時】6/16㊤、6/17㊤、6/20㊤ 9:00～12:00

【場所】総合体育館

【定員】成人10人

【費用】無料

【内容】初心者、経験者問わず弓道体験。道具は貸出可

【持ち物】運動しやすい服装、飲み物 ＊経験者で道具がある人は持参

図多賀城弓道会

桑添(くわぞえ)☎ 090-6015-7041

＊「弓道体験会」の申込と伝えてください。

## 新婦人 憲法学習会

【日時】6/19㊤ 10:00～12:00

【場所】新田中集会所

【対象】どなたでも

【費用】無料

【演題】憲法を学ぶ～生活は憲法からできている～

【講師】弁護士 鶴見聡志氏(南町法律事務所)

図小畑☎ 080-4066-3424

レ・アール  
クラシックバレエ

【日時】毎週㊤㊤ 18:10～20:40

【場所】レガール・ジム2階(下馬)

【対象】小学生～大人(小学生

18:10～19:00、中学生～大人19:10～20:40)

【費用】週2回のレッスンで3,500～4,500円/月＊週1回のレッスンでも同額

【内容】クラシックバレエのレッスン

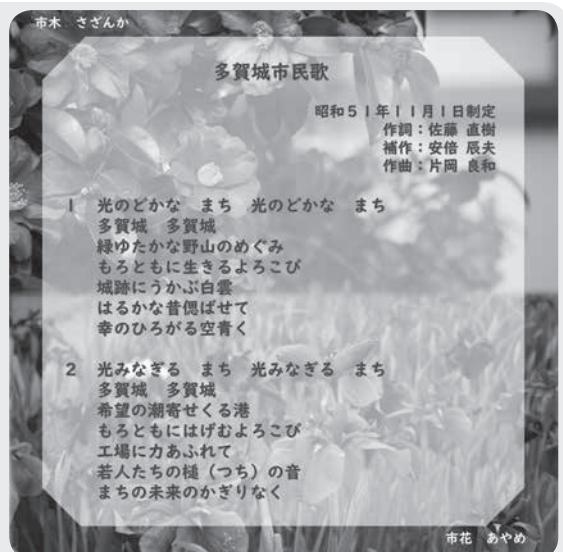
【持ち物】バレエシューズ、タイツ、レオタード

図田中☎ 090-3982-0327

## 多賀城市民歌

㊤㊤ 12時の防災行政無線メロディーでもある「多賀城市民歌」は、市HPからも聴くことができます。

多賀城市民歌の  
試聴はこちらから▶





こどもの健康

【場所】母子健康センター 子育て家庭課親子保健係 ☎368-1109

＊健康診査の対象者には個別通知します。人数調整などのため市HP、子育て応援アプリ「たがすく」に載せている対象生年月日と異なることがあります。

1歳児 come ☆かむ広場(予約制)	【日程】6/13 ㊟ 【対象】令和6年5月10日～5月30日生まれ 【場所】子育てサポートセンター（すくっぴーひろば）
3～4か月児健康診査	【日程】6/3 ㊟、6/20 ㊟ 【対象】令和7年1月20日～3月1日生まれ
1歳6か月児健康診査	【日程】6/17 ㊟ 【対象】令和5年9月22日～10月10日生まれ
2歳6か月児歯科健康診査	【日程】6/4 ㊟、6/24 ㊟ 【対象】令和4年10月10日～11月24日生まれ
3歳児健康診査	【日程】6/19 ㊟ 【対象】令和3年11月4日～11月16日生まれ
母子健康手帳の交付（予約制）	【日程】6/4 ㊟、6/11 ㊟、6/18 ㊟、6/25 ㊟、7/2 ㊟（時間は要相談） 【持ち物】妊娠届、マイナンバーカードまたは個人番号確認書類（通知カードなど）と本人確認書類、筆記用具
ことばの相談（予約制）	相談日時は要相談。電話で申し込んでください。
乳幼児健康相談（予約制）	【日程】6/23 ㊟（時間は要相談）

6月の相談

相談方法など詳しくは、各窓口にお問い合わせください。

高齢者相談	【日時】平日8：30～17：15 【内容】介護保険、高齢者介護、成年後見、虐待など 【窓口】各地域包括支援センター（西部地区）☎309-3950（中央地区）☎368-6350（東部地区） ☎363-4055  介護・障害福祉課☎368-1498
成人健康相談（要予約）	【日時】6/20 ㊟9：00～12：00 【場所】501会議室（市役所西庁舎5階）＊1人30分程度 【内容】健康づくりや生活習慣病の予防（血圧測定、体組成測定、健康相談） 保健師や管理栄養士が健康に関する相談をお受けします。心と体の健康のために生活習慣を見直すきっかけとして気軽にご利用ください。 健康長寿課☎368-1494
たがじょう子育てほっとライン	【内容】妊娠、出産、子育てに関する不安や悩み 子育て家庭センター（子ども家庭課親子保健係）☎368-1021
基幹保育所・子育て相談	【日時】9：30～16：00（㊟㊟除く） 【内容】育児に関する悩み 志引保育所☎368-9887、桜木保育所☎794-7253
子育てコンシェルジュ なんでも相談（予約制）	【日時】6/16 ㊟、6/23 ㊟、6/30 ㊟、7/7 ㊟ 【対象】未就学児の養育者 子育てサポートセンター（すくっぴーひろば）☎355-7085
児童・生徒の不登校・悩み相談	面接相談【日時】毎週㊟（㊟を除く）10：00～15：00 電話相談【日時】平日10：00～16：00  生涯学習課内青少年育成センター☎368-2457
女性相談	【日時】24時間対応 【対象】DVやストーカー被害の女性 女性警察官が対応します。事前に電話で問い合わせてください。  多賀城交番☎362-1934
障害者（児）相談	【日時】平日8：30～17：15 【内容】訪問介護、施設への入所・通所、就労支援など 相談支援事業所けやき☎362-7872
障害児相談	【日時】平日8：30～17：15 【内容】子どもの発達など 児童発達支援センター太陽の家☎365-2861
母子・父子家庭など特別相談（予約制）	【日時】6/19 ㊟ 【場所】宮城県母子・父子福祉センター  宮城県母子福祉連合会 ☎295-0013  予約制
各種検査など（予約制・匿名可）	【日時】6/6 ㊟9：00～11：30、6/20 ㊟13：00～15：30、7/4 ㊟9：00～11：30 【場所】塩釜保健所 【内容】HIV抗体検査、クラミジア抗体検査、梅毒抗体検査、肝炎ウイルス検査、骨髄バンク登録  塩釜保健所☎363-5504
行政機関などへの 意見・要望に関する行政相談	【日時】6/10 ㊟10：00～13：00 【場所】市民相談室（市役所西庁舎2階） 市民相談室☎368-1141（代表）
弁護士による無料法律相談	【日時】6/18 ㊟①11:00～12:00 ②13:00～16:00 【場所】市民相談室（市役所西庁舎2階） ＊前日まで要予約（内容によっては相談できない場合がありますので、事前に電話してください。） 市民相談室☎368-1141（代表）
消費生活相談・市民相談	【日時】平日8：30～17：00 【場所】市民相談室（市役所西庁舎2階） ＊窓口が混み合うため、事前に電話をしてから来てください。 市民相談室☎368-1141（代表）



消費生活情報

危機管理課交通防犯係 ☎368-2078

「海外で儲かる仕事」は危険です！

オンラインゲームやインターネットなどで知り合った面識もない知人から海外で儲かる仕事を誘われ、海外渡航した結果、脅迫・監禁され、犯罪に加担させられる事案が発生しています。

脅迫・監禁されて逃げられなくなり、家族や警察に助けを求めることすらできなくなってしまうおそれがあります。殺されてもおかしくありません。

知人からの紹介でも、内容に合わない高額な報酬が提示されるなどの「海外で儲かる仕事」を紹介された場合には、渡航前に思い止まって警察に相談することが「あなた」や家族を救うことになります。

警察は相談を受けた「あなた」や「あなたの家族」を確実に保護します。

被害に遭う前に一刻も早く、警察や「#9110」に相談してください。

子どもが犯罪に巻き込まれるきっかけとなる  
オンラインゲームに注意！

子どもがインターネット利用のオンラインゲームの中で知り合った者から海外に誘い出され、特殊詐欺などの犯行に加担させられたという重要犯罪が発生しています！

保護者も知っておくべきオンラインゲーム上のリスクには次のようなものがあります。

- 小学生など年少の利用者も被害に遭っている。
- ほとんどのオンラインゲームに「ボイスチャット」や「メッセージ交換」の機能が備わっており、匿名・不特定の者とも簡単にやりとりができる。
- 協力してゲームを行うことを通じて、見知らぬ者にも「仲間意識」を持ちやすい。
- ゲーム内における高価な「アイテム」の授与などの甘言を用いられ、被疑者の言うことに従ってしまう。
- ゲームの上級者に対する「憧れ」の感情を利用される。  
ペアレンタルコントロールの活用や家庭でのルール作りについて、家族内でよく話し合ってください。



休日の診療など

＊事前に電話で確認してください。

宮城県子ども夜間安心コール

相談時間 毎日19:00～翌朝8:00

#8000（プッシュ回線の固定電話、携帯電話）

☎212-9390（プッシュ回線以外の固定電話）

宮城県おとな救急電話相談

相談時間 24時間365日

#7119（プッシュ回線の固定電話、携帯電話）

☎706-7119（プッシュ回線以外の固定電話）

＊相談と助言をします。緊急時は119番に電話をかけてください。

内科・小児科

塩釜地区休日急患診療センター 塩釜医師会館1階（塩釜市錦町7-10）

☎366-0630

受付時間 ㊟18:30～21:30（小児科のみ診療）

㊟㊟8:45～11:30、13:00～16:30

訪問歯科診療の相談窓口

受付時間／平日9：00～16：00 塩釜歯科医師会口腔保健センター☎361-1870

病気や障害のため歯科医院に通院できない人への訪問歯科診療の申し込みなどの相談窓口です。

歯科

受付時間 ㊟㊟9:00～15:00 ＊当番医は変更になる場合があります。

月日	医療機関名	所在地	電話番号
6月1日	せいの歯科医院	多賀城市東田中2-40-32-102	365-0099
6月8日	おひさまにここ歯科医院	利府町利府字新館2-7	356-0871
6月15日	永沼歯科クリニック	塩釜市梅の宮14-10	361-1251
6月22日	ありま歯科医院	多賀城市高橋4-2-1	389-1182
6月29日	歯科・アイザワデンタル	多賀城市下馬5-5-30	361-8180
7月6日	きくちデンタルクリニック	塩釜市庚塚30-82	361-3368





## フォトピックアップ 多賀城南門 & 多賀城跡ガイダンス施設 グランドオープンしました！



▼たがもん & むすび丸もお祝い



◀竹仙流家元  
竹仙さんによる  
多賀城古代笛の演奏



▲五色の旗がたなびく式典風景



▲多賀城跡ガイダンス施設は入場無料。  
ゆっくり見学してください！



▲200インチの大型モニターで、大迫力の  
古代多賀城を体感

4月25日、オープニングセレモニーが開催され、約300人の関係者や市民がお祝いしました。

多賀城南門はこれから365日いつでも見学できます。

また、多賀城跡ガイダンス施設も、毎日9時～16時30分（年末年始は除く）まで開館します。

「多賀城」の歴史を知る入口として、歴史好きな人はもとより、「多賀城」をこれから知りたい人も楽しく学べる施設ですので、ぜひ皆さんで来場してください。



\\ いつも笑顔をありがとう \\  
櫻井 恵さん  
結菜ちゃん (1歳6カ月)



\\ 元気に育ってね！ \\  
小矢 のぞみさん  
裕愛ちゃん (2歳)



\\ いつも笑顔をありがとう \\  
鈴木 真希さん  
陽葵ちゃん (9カ月)



\*掲載した内容・行事などが変更・中止・延期になる場合があります。最新の情報は市HPを確認するか、担当課へ問い合わせてください。  
\*「QRコード」は株式会社デンソーウェブの登録商標です。(下記アプリは無料で利用できますが、通信料は利用者の負担となります。)

### 多賀城市公式LINE

緊急の防災情報から普段使える生活情報まで、気軽に確認できます。  
☎ 地域コミュニティ課広報広聴係  
☎ 368-2092



### 多賀城市防災情報アプリ

本市の防災情報を取得できる市公式のアプリです。  
☎ 危機管理課防災減災係  
☎ 368-2079

App Store  
からダウンロード



Google Play  
で手に入れよう



### 多賀城の情報は5ch+d！

①テレビで5チャンネルをつける  
②リモコンのdボタンを押す  
の2ステップで「多賀城市のテレビ回覧板」を表示し、本市からのお知らせが確認できます。  
☎ 地域コミュニティ課広報広聴係  
☎ 368-2092

### 多賀城市子育て情報アプリ

母子健康手帳の成長記録や予防接種のスケジュール管理機能を備えた市公式の子育てアプリです。  
☎ 子ども家庭課親子保健係  
☎ 368-1109

App Store  
からダウンロード



Google Play  
で手に入れよう



WEB版



人口と世帯数(4月末現在)

\* ( ) は前月差です。

人口 61,819人(+397人) / 世帯数 28,843世帯(+443世帯)

防災情報テレフォンサービス

☎ 022-309-0228

防災行政無線の放送内容を確認できます。上記防災アプリからも確認できます。

