

# 広報 多賀城

10月10日(日)  
第13回史都多賀城  
万葉まつり開催

(15ページをご覧ください)

## 今月の見どころ

市政情報	「平成22年市政功労者表彰」……	2
市政情報	「人事行政の運営状況と給与のあらまし」…	4
くらしアラカルト	「第28回たがじょう市民市」……	10
まちかどニュース	「2010・秋」……	15
くらしの情報	「非常勤・臨時職員募集」……	18



# 平成22年 市政功労者表彰

平成22年市政功労者表彰式典が、11月1日に文化センターで開催されました。多賀城市表彰条例に基づき、市勢の発展、社会福祉の向上、産業の振興などに顕著な功績のあった個人、団体の方々に表彰状が授与されました。合わせて、多額の金品を寄付された方々や団体に感謝状の贈呈も行われました。(ここでは、受表彰者の氏名、功績などを紹介します。(敬称略・順不同))

## 地方自治功労

**今野 榮一・成田 和子**  
選挙管理委員として、多年にわたり公正な選挙の執行に尽力された。

**阿部 和子**  
明るい選挙推進協議会推進員として、多年にわたり公正な選挙の推進と棄権防止活動に尽力された。

**鈴木 滋・安積 正純**  
**鎌内 新一・毛利 新悦**  
**我妻 哲・鈴木 太市**  
消防団員として、多年にわたり消防業務に精励し、防火思想の普及と啓発と地域防災に尽力された。

**後藤 みよ子**  
婦人防火クラブ員として、多年にわたり防火思想の普及と防災意識の啓発に尽力された。

**横田 芳博**  
交通安全指導隊員として、多年にわたり交通安全業務に精励し、交通安全思想の普及と啓発と交通安全事故防止に尽力された。

**佐藤 幸子・佐藤 信子**  
交通安全母の会会員として、多年にわたり交通安全思想の普及と啓発と交通事故防止に尽力された。

**佐藤 茂夫・岩井 修一**  
介護保険運営協議会委員として、多年にわたり本市介護保険事業の健全運営に尽力された。

## 教育文化功労

**渡邊 系な子・大友 良子**  
婦人会連合会会員として、多年にわたり社会教育活動の推進と奉仕活動に尽力された。

**沼崎 典明**  
管理校医として、多年にわたり健康診断に従事し、児童の疾病発見や予防に尽力された。

**今野 福男**  
学校医として、多年にわたり健康診断に従事し、生徒の疾病発見や予防に尽力された。

**佐藤 とよ子**  
社会教育振興員として、多年にわたり本市社会教育の振興、発展に尽力された。

**東 修身・遠藤 國男**  
**松本 康男**  
単位子ども会会長として、また子ども会育成連合会役員として、多年にわたり青少年健全育成に尽力された。

**結城 一志**  
スポーツ振興員として、多年にわたり地域スポーツの振興発展に尽力された。

## 産業経済功労

**岩本 久一郎**  
農興実行組合長として、多年にわたり本市農業の振興発展に尽力された。

**大江 廣郎・鈴木 功三**  
**渡邊 義典・阿部 悦郎**  
**大場 孝之進・小川 幸男**  
農業共済部長兼損害評価員として、多年にわたり本市農業の振興発展に尽力された。

**渡邊 誠一・今野 光彌**  
**高橋 博康**  
建設職組合員として、多年にわたり本市建設業の振興発展に尽力された。

**跡辺 孝志・宮城 順**  
観光協会役員として、多年にわたり本市観光事業の振興発展に尽力された。

## 社会福祉功労

**佐藤 秋雄・高橋 せつ子**  
老人クラブ連合会会員として、多年にわたり高齢者の福祉増進に尽力された。

**杉崎 富夫・本郷 浩**  
保護司として、多年にわたり更生保護活動をおし、明るい地域社会づくりに尽力された。

## 統計調査功労

**酒井 文雄・佐藤 聰子**  
**江口 健**  
統計調査員として、多年にわたり統計調査業務に精励し、統計思想の啓発と地方自治の進展に尽力された。

## 保健衛生功労

**狩野 多恵子・阿部 勝子**  
食生活改善推進員として、多年にわたり市民の健康増進に尽力された。

## 篤行功労

少林寺拳法多賀城市連盟  
ボーイスカウト多賀城第二団  
大代地区コミュニティ推進協議会  
多年にわたり地域の清掃活動を行い、環境美化向上に尽力された。

## 感謝状贈呈

**芳賀 大夢**  
自身の危険も顧みず、さい銭盗を取り押さえ、現行犯逮捕に協力した。

**個人**  
**安住 陽一**  
社会福祉事業充実のため多額の金品を寄付  
**佐藤 正人**  
社会福祉事業充実のため多額の物品を寄付

**小野寺 みや子**  
文化活動振興のため価値のある絵画を寄付

**団体**  
**メガネの相沢多賀城店**  
社会福祉事業充実のため多額の物品を寄付  
**問/市長公室秘書担当**  
内線217

## 投票立会人を募集しています (いつでも登録できます)

選挙をもっと身近なものに感じていただくとともに、親しみのある投票所づくりを目指し、投票立会人を募集します。  
応募された方を登録した上で、選挙があることに選任し、別途通知いたします。  
\*応募者多数の場合は抽選などにより調整いたします。

**仕事の内容/有権者の代表として、投票が公正・適正に行われているかどうかの確認**  
**要件/次の要件を満たす方なら、どなたでも応募できます。**

- ①本市の選挙人名簿に登録されている方
- ②特定候補者や政党その他の政治団体などに関係のない方
- ③明るい選挙の推進に理解のある方

## 投票日の投票立会人

**日時/投票日当日の午前7時~午後8時**  
場所/ご自身がいつも投票している投票所  
報酬/1万7000円

## 期日前投票所の投票立会人

**日時/告示日(公示日)の翌日から投票日の前日までの午前8時30分~午後8時**  
場所/期日前投票所(選挙管理委員会事務局内)  
報酬/1日あたり9,500円  
申込/問/住所、氏名、生年月日、連絡先電話番号、投票立会人の種類(投票日もしくは期日前、あるいはどちらか可)を電話またはEメールで、選挙管理委員会事務局へ  
内線631、632  
Eメール/senkyo@city.tagajo.miyagi.jp

QRコードにアクセスして、投票立会人の登録を行うこともできます。



## 「皆さんの想い」

### ●●●聞かせてください

市長と話をしよう  
気軽にちよつと茶つと  
参加者募集中

市長とお話をしたいという方の所へ、市長が直接伺います。  
\*近所、ご友人など、5人以上(おおむね15人まで)のグループでお申し込みください。  
実施日時/平日の午前9時~午後5時の間(おおむね1時間30分)  
場所/多賀城市内(会場は申し込みグループでご用意ください)  
申込/地域コミュニティ課および市内各公民館などに備え付けの申込書に必要事項を記入の上、開催希望日の前月の10日まで、同課へ直接お申し込みください。

なお、苦情や要望のみをお聞きする場ではありませんので、趣旨をご理解の上、お申し込みください。

## おばんです懇談会

市長が各行政区に順番に出向いて地域の皆さんの声を直接聴き、地域が抱えている課題や提案などについて懇談しています。

どなたでも参加できますので、お気軽にお越しください。

9月28日(火)下馬公民館での懇談のあらましを紹介します。

\*市議会議員の定数削減について  
市民「議員が4人削減されることになりましたが、削減されたお金をどのように使うのでしょうか」  
市長「毎年扶助費(生活保護など)が増えていますので、そちらのお金に充てることになると思います」  
市民「議員が多ければ市民の声が間に聞こえると思うのですが、多賀城市の人口では何人の議員が必要なのでしょう」  
市長「多賀城市の人口規模での法定定数は30人ですが、議員の定数は議会で適正かどうか話し合ってから決めています」

\*墓地について  
市民「多賀城市に住んで70年になりますが、墓地を探しています。蓮沼苑は一年以上居住し、お骨を持つている人が購入条件のようにすが、気軽に買えないのでしょうか」

地域の素敵な場所や人、困っていることなどを共有し、魅力ある多賀城にするために、市長が市民の皆さんと直接対話をする懇談会を開催しています。

市長「市内の各お寺からお墓を増やしたいと言われていますが、住宅が近いと墓地を造ることが難しいなど条件があり、今のところ七ヶ浜の蓮沼苑しかありません」  
生活環境課から「お骨がなくても応募できる場合があります。その場合は、広報誌などでお知らせします」

●その他の話題  
・小学校の通学路について  
・下馬駅前の道路の整備について  
・防犯街路灯設置基準について

●今後の予定  
日時/11月29日(月)午後7時から  
会場/笠神会館

\*10月28日(木)にシルバークラウドで行われた「市長と話をしよう」  
気軽にちよつと茶つと、10月29日(金)に新田公民館で行われた「おばんです懇談会」のあらましは、広報多賀城12月号でお知らせします。

問/地域コミュニティ課広報広聴係  
内線255

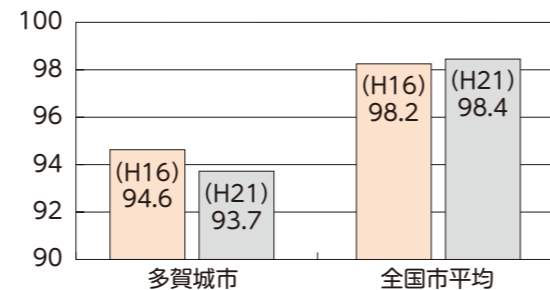
(2) 職員の平均給料月額・平均給与月額と平均年齢(平成22年4月1日現在)

区分	一般行政職	技能労務職
平均給料月額	315,687円	288,733円
平均給与月額	387,658円	319,854円
平均年齢	43.6歳	53.9歳

※平均給与月額は、平均給料月額に扶養手当、通勤手当、住居手当、特殊勤務手当、管理職手当および時間外勤務手当などを加えたものです。

(3) ラスパイレス指数の状況(各年4月1日現在)

ラスパイレス指数とは、国家公務員の給与水準を100とした場合の地方公務員の給与水準を示す指数です。本市のラスパイレス指数は93.7で、全国市平均98.4と比較すると、4.7ポイント下回る水準となっています。また、5年前と比較すると、0.9ポイント低下しています。



(4) 特別職の報酬等の状況

(平成22年4月1日現在)  
平成12年4月から、市長の給料および期末手当は10%を減じ、副市長の給料および期末手当は5%減じて支給されています。

区分	給料月額など	減額状況	減額後月額
給料	市長	10%	867,600円
	副市長	5%	741,000円
	水道事業管理者		
報酬	議長		
	副議長		
	議員		
期末手当	市長 副市長 水道事業管理者	(平成21年度支給割合)	4.05月分
	議長 副議長 議員	(平成21年度支給割合)	3.10月分

◆詳しくは、お問い合わせいただくか、市のホームページをご覧ください。

問/総務課人事係 内線225~227

## 都市再生整備計画の事後評価原案の公表とご意見の募集

本市では、平成18年度から国の交付金を活用して、「多賀城中央地区」を設定し、地域の魅力あるまちづくりを進めるため、道路事業や公園事業などを施行してきました。

今年度は、これらの事業の最終年度であり、事後評価を行うこととなっております。この度、その事後評価原案を作成しました。事後評価原案については市役所4階建設部都市計画課もしくは市ホームページでご覧になりますので、ご意見などございましたらお気軽にお寄せください。

公表・意見募集期間	11月1日(月) ~ 15日(月)	
意見の提出方法および提出先	郵送・持参	〒985-8531 多賀城市中央二丁目1番1号 建設部都市計画課総務企画係(市役所4階) ※持参の場合、平日(土曜・日曜を除く)午前8:30~午後5時15分まで受け付け
	ファクス	368-9069
	電子メール	tosikei@city.tagajo.miyagi.jp

問/都市計画課総務企画係 内線421~423

## 人事行政の運営状況と給与のあらまし

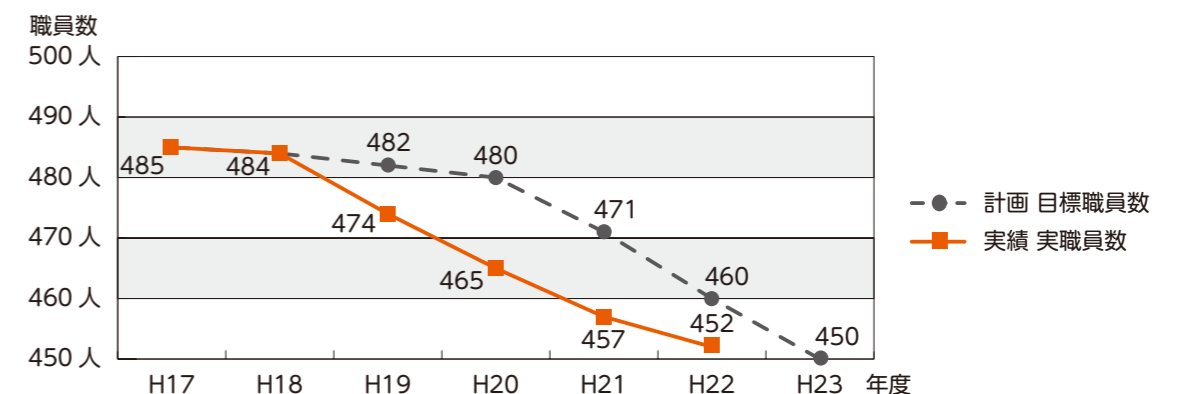
# 市職員の定数や給与についてお知らせします

### 1 職員定数管理の状況

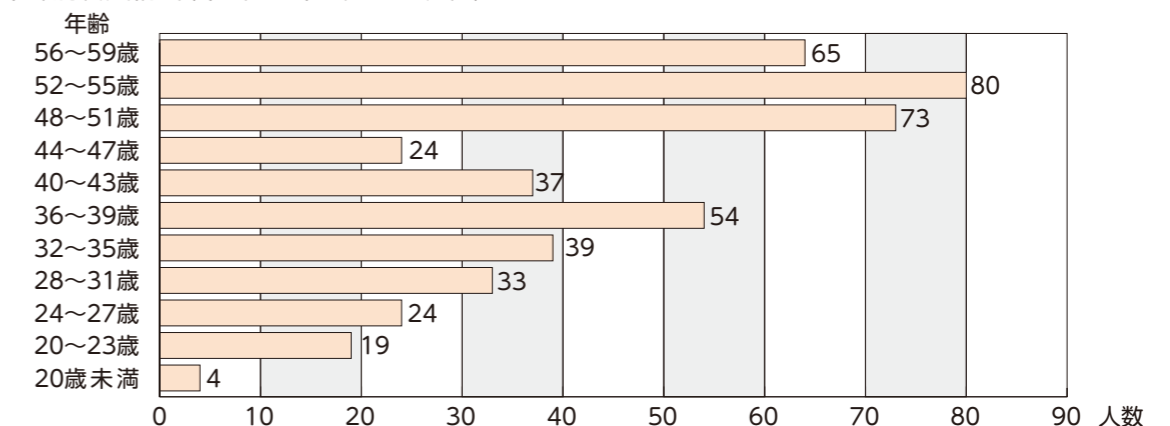
本市では、「行財政改革アクションプラン」において、平成17年度からの6年間で35人(7.2%)削減し、平成23年4月1日現在の職員数を450人とする目標を掲げております。平成22年4月1日現在では、計画目標値である460人に対し452人となりました。

また、前年度との比較では、5人減少しております。今後も引き続き事務事業の見直しや事務処理の効率化を図ることにより適正な定数管理に努めます。

(1) 定員適正化計画の数値目標および推進状況(各年4月1日時点)



(2) 年齢別職員構成(平成22年4月1日現在)



本市職員の年齢構成を見ると、48歳以上が218人となっており、全体の約半数(48.2%)を占めています。毎年15人前後の職員が定年退職するという状況が、今後12年間続くと見込まれます。

問/市長公室(行政経営担当) 内線212~214

### 2 職員給与の状況

市職員の給与は、国や他の地方自治体とのバランス、国家公務員の人事院勧告を考慮して、市議会の審議を経て条例により決定されています。

なお、平成18年4月1日から「給与構造改革」を実施し、年功的な給与の上昇を抑制するとともに、より職務・職責や勤務実績を重視する給与制度への転換を行っています。

(1) 職員給与費の状況(平成21年度普通会計決算)

職員数(A)	給料	職員手当		計(B)	1人当たり給与費(B)/(A)
		期末勤勉	その他		
390人	14億7,116万円	5億3,975万円	2億6,589万円	22億7,680万円	584万円

(注) 1、職員手当には退職手当を含みません。  
2、職員数は、水道事業などの公営事業会計を除く普通会計における人数です。

◆地域の仲間と話し合いながら楽しく地域づくり  
 おらほのまち彩発見 こみゆにていプロジェクト(愛称:こみプロ)は、地域の仲間が集い、元気でより良い暮らしの場を地域の皆さん自身の取り組みで創り出していくための話し合いの場です。私たちの暮らしの中にある地域のさまざまな課題や心配ごとを解決していくためには、地域の実情を一番知っている地域の皆さんによる話し合いがとても重要となります。地域づくり活動を行ううえで、の取り組みはさまざまですが、地域の皆さんの思いや考えを共有する仕方、具体的な取り組み内容を決める話し合いの方法はあらゆる場面で活用することができます。

◆あらゆる場面で活用できる話し合いの方法  
 こみプロでは、話し合いを上手に進めるため、大切にしたい3つの約束を参加した皆さんと毎回確認しながら実施しています。今回は「書く」についてご紹介します。紙に書いて思いを伝える。会議には時間的制約があります。このような時は、紙にそれぞ



れの意見やアイデアを記入してもらいます。参加した全ての方の素晴らしい思いや考えが空中に逃げてしまわないように大切にしたいものです。また、書くことで一人一人の考えを伝えられるとともにその内容を参加者全員で確認することができ、記録として残すこともできます。

**開催日時・会場**  
 中央地区/11月8日(月)午後7時から 市民活動サポートセンター  
 西部地区/11月16日(火)午後6時30分から 山王地区公民館  
 大代地区/11月25日(木)午後6時30分から 大代地区公民館

## 市民参画と協働によるまちづくりを目指して「こみプロ」の挑戦その3



**男女共同参画推進リーダー養成講座開催しました**  
 男女共同参画の必要性を家庭、地域、職場などにおいて、伝え広めていくリーダーの養成を目的として、男女共同参画推進リーダー養成講座を開催しました。

講座では、13人の受講者が、男女共同参画に関する理解を深めながら、地域や職場の中で上手に広め伝えていくための、プレゼンテーションの方法について学びました。

問/地域コミュニティ課市民活動推進係 内線251、252

東部地区/11月30日(火)午後7時から 市民活動サポートセンター  
 どなたでも自由に参加できますので、お気軽にお越しください。

問/地域コミュニティ課市民活動推進係 内線251、252

**各農組による農業用排水路の整備**  
 11月初旬から12月中旬まで各地区農家の皆さんによる農業用排水路の整備を下記の5カ所で実施します。

これに伴い、農道の通行止めなどの交通規制を実施しますので、散策などをされる市民の皆さまには、ご迷惑をおかけいたしますが、迂回などのご協力をお願いいたします。

①新田字上、中地内(新田地区)  
 ②新田字下地内(山王地区)  
 ③南宮字八幡地内(南宮地区)  
 ④市川字多賀前地内(市川地区)  
 ⑤八幡字六貫田地内(八幡地区)

問/農政課農地係 内線441、442



**宝くじコミュニティ助成事業**  
 地域の活性化!!  
 町内会や地域団体などが、地域活動に必要な備品などを揃える場合や、青少年の健全育成のためのイベント、防災備品の購入などをする際、宝くじコミュニティ助成事業を活用することができます。

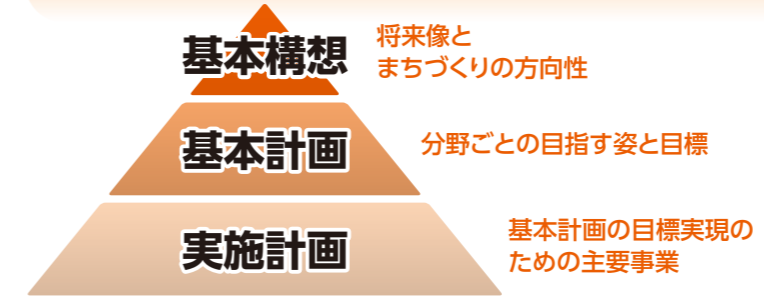
平成22年度は新田二区、市川区、東田中親交会、東田中南自治会、新田中区親交会、大代西町内会の6団体への助成が採択され、空調設備やパソコンといった集会所備品や、音響機器、発電機、テントといった地域行事用備品などの購入に充てられました。

問/地域コミュニティ課市民活動推進係 内線252

# 「未来を育むまち 史都 多賀城」を目指して

新しいまちづくりの計画(総合計画)が平成23年4月から始まります。誰もが暮らしたい・住み続けたいまちにするための今後10年間の新しい計画です。

### 総合計画の構成



総合計画は、基本構想、基本計画、実施計画で構成されています。今月号は多賀城市の将来のビジョンである「基本構想」をご紹介します。

基本構想では、10年後のまちの姿(将来像)、将来想定される人口、土地利用の方向性、まちづくりの方向性を定めています。今回、将来像とこれを実現するためのまちづくりの方向性について、ご紹介いたします。

**将来像**  
 少子高齢化や人口減少など、社会環境が大きく変化していく中であっても、先人から受け継いだ悠久の歴史を生かしながら、誰もが地域で互いに支えあい、学びあい、力を合わせて成長しあい、また、誰もが主役になって未来に向かってまちづくりを進めていくまちとなることを目指します。

**未来を育むまち 史都 多賀城**  
 ~支えあい・学びあい・育ちあい~  
 ~あなたの笑顔が多賀城をすてきに作る~

**将来像の具体的なイメージ**  
 「歴史」という多賀城らしさを生かし、みんなで、支えあい・学びあい・育ちあいながら、未来を育んでいくまち

**~未来(10年後)の多賀城市~**

【将来のまちの状態】

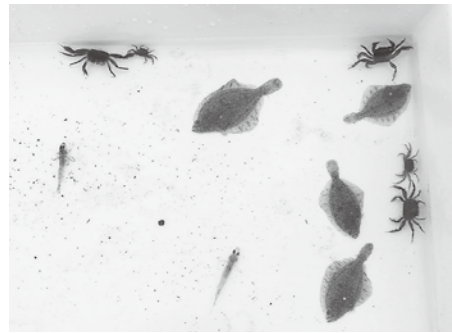
- 犯罪や事故が少ない
- 市民が健康に暮らせる
- 多賀城の歴史を誇りに思う
- 地域活動が盛り上がっている

結果 → **誰もが笑顔で暮らせるまち**

将来想定される人口 63,300人

- 将来像実現のためのまちづくりの方向性**
- 1 安全で快適に暮らせるまち (防災対策、交通安全対策や中心市街地整備など)
  - 2 元気で健やかに暮らせるまち (健康づくり推進、子育て支援、高齢者福祉など)
  - 3 歴史・文化を継承し豊かな心を育むまち (学校教育や文化財の保護・活用など)
  - 4 環境を大切にする心を育むまち (生活環境保全、循環型社会形成など)
  - 5 集いつながり活気あふれるまち (農業・商工業・観光振興や企業立地支援など)
  - 6 心がかよう地域の絆を育むまち (地域支援、広報・広聴など)
  - 7 理解と信頼で進める自律したまち (行財政経営の推進など)

※基本構想の詳細については、お問い合わせいただくか、市のホームページをご覧ください。  
 問/市長公室行政経営担当 内線212~214



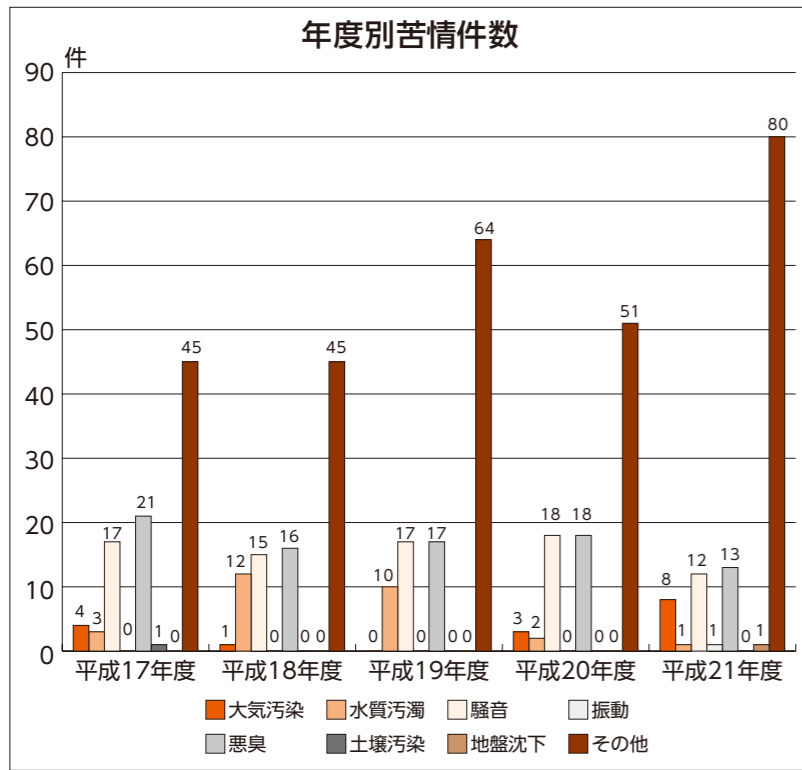
■水生生物調査で見つかったカレイ、カニ、ハゼ

◎**騒音**  
環境騒音については、隔年(2年に一回)で調査しています。平成21年度は、20地点を調査しましたが、大幅な変動はありませんでした。

◎**水質汚濁**  
河川などの公共用水域の水質調査や、水生生物調査を実施しています。

水生生物調査では、過去に放流したシジミの稚魚を見つけたほか、カニやカレイの稚魚なども発見できました。

今年も、多賀城八幡小学校4年生と自然塾カワセミクラブの方々と一緒に砂押川を調査し、たくさん生き物が見つかりました。



◎**地盤沈下**  
仙台野地域域の地盤沈下調査と併せて、市内にある水準点(24箇所)の測量調査を実施していますが、この調査については隔年調査なので、昨年は調査していません。過去の調査データを見ると全体的に沈下傾向は落ち着いていると考えられます。

### 多賀城市の環境

平成21年度の多賀城市の環境の状況をお知らせします。

◎**苦情**  
昨年に比べると、典型七公害(大気汚染、水質汚濁、騒音、振動、悪臭、土壌汚染、地盤沈下)は、減少しているものの、ペットや雑草などの近隣での苦情が増加した結果、全体件数は、若干増えています。

平成21年度の苦情件数は、左記グラフのとおりです。騒音や悪臭の苦情が多くありました。

問/生活環境課環境リサイクル推進係 内線234

## シリーズ 国保を知ろう 3

今月号では、高額療養費についてお知らせします。

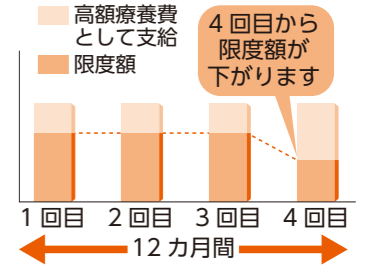
医療費の自己負担額が高額になったときは、申請して認められると限度額を超えた分が高額療養費として支給されます。年齢により自己負担額の計算などの条件が違いますのでご注意ください。該当の方には別途ご連絡しますので、領収書は大切に保管されますようお願いいたします。

### 70歳未満の人の場合

- ①ひと月を単位として計算
- ②医療機関・診療科ごとに計算
- ③入院と外来は別個に計算

	(3回目までの自己負担限度額(月額))	(4回目以降の自己負担限度額(月額))
一般	80,100円(注1)	44,400円
上位所得者	150,000円(注2)	83,400円
住民税非課税世帯	35,400円	24,600円

(注1)医療費が267,000円を超えた場合は、その超えた分の1%を加算  
(注2)医療費が500,000円を超えた場合は、その超えた分の1%を加算

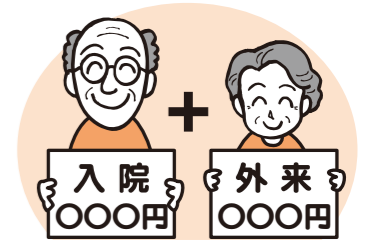


### 70歳以上75歳未満の人の場合

- ①ひと月を単位として計算
- ②医療機関の区別なく、すべての自己負担額を合算
- ③外来は個人ごとに計算。入院がある場合、世帯内の70歳以上75歳未満の方の分をすべて合算

	〈自己負担限度額〉	
	外来(個人ごと)(A)	外来+入院(世帯単位)(B)
一般	12,000円	44,400円
現役並み所得者	44,400円	80,100円(注3) ●過去12カ月以内に(B)の限度額を超えた支給が4回以上あった場合、4回目以降は44,400円となります
低所得者Ⅱ	8,000円	24,600円
低所得者Ⅰ	8,000円	15,000円

(注3)医療費が267,000円を超えた場合は、その超えた分の1%を加算



### そのほかにも...

■70歳未満の人と70歳以上75歳未満の人が同じ世帯の場合や後期高齢者の方の場合は、計算方法が別にあります。また、介護保険の受給者がいる場合は、医療保険と介護保険の両方の自己負担額が合算できる高額医療・高額介護合算制度があります。詳しくは国保年金課までお問い合わせください。

問/国保年金課国保庶務係 内線121~123

◎**猫の飼い方**  
法律で動物の飼い主を明らかにするよう定められているため、猫は首輪をつけ、なるべく家の中で飼ってください。繁殖を望まない場合は、避妊・去勢の手術を受けるようにしてください。

問/生活環境課環境リサイクル推進係 内線236



◎**犬の飼い方**  
犬の登録と狂犬病予防注射は必ず行いましょう

生後90日を経過した犬は、市に登録する必要があります。

また、狂犬病予防注射を年一回必ず受けなければなりません。

●**人に迷惑のかからないよう飼いまししょう**  
無駄ほえを防ぐために、十分に運動をさせ、散歩の際は、リードをつなぎ、他の人に迷惑のかからないよう注意してください。

●**「フン」や「毛」は必ず持ち帰ります**  
フンやブラッシング後の毛は、放置せずにビニール袋などに入れて持ち帰ってください。

また、公園の砂場はトイレではありません。

◎**ペットの飼い方は大丈夫ですか?**

◎**食品トレーなどの店頭回収**

店名	電話番号	回収品目
みやぎ生協多賀城店	☎368-8577	牛乳パック、食品トレー、卵パック、アルミ缶、ペットボトル・キャップ
みやぎ生協大代店	☎362-8200	
みやぎ生協高砂店	☎389-1710	
ヨークベニマル多賀城店	☎389-1149	牛乳パック、食品トレー、ペットボトル・キャップ
ヤマザワ多賀城店	☎389-0066	牛乳パック、食品トレー、かん、ペットボトル
SEIYU多賀城桜木店	☎364-9555	牛乳パック、食品トレー
ジャスコ多賀城店	☎367-8811	牛乳パック、食品トレー、卵パック、アルミ缶、ペットボトル・キャップ
マックスパリュ多賀城鶴ヶ谷店	☎361-1601	牛乳パック、食品トレー、アルミ缶、ペットボトル
ヨークベニマル塩釜店	☎367-1311	牛乳パック、食品トレー

問/実施店舗にお問い合わせください。

市では、環境保全活動として「多賀城市環境マネジメントシステム」を運用し、電気など5項目の使用量や排出量の削減に努めています。今回、その運用の中で削減目標の基準年度を平成20年度とし、平成22年度の目標値を設定しました。

実施項目	平成22年度目標値	基準年度
電気使用量(千kwh)	2,666	平成20年度
公用車燃料(千リットル)	30	
都市ガス使用量(千m³)	100	
コピー用紙消費量(t)	10	
一般廃棄物排出量(t)	27	

◎**多賀城市環境マネジメントシステム 平成22年度の取り組み状況**

削減目標の設定と併せて、多賀城市地球温暖化防止計画の平成22年度温室効果ガスの総排出量(削減)目標値も平成14年度に比べ、33.5%削減するように変更しました。

◎**マイバック(買い物バック)持参でゴミ減量**

本市では、ごみの減量のため「マイバック持参」を推進しています。スーパーなどで買い物をする際は、マイバックを持参して、レジ袋などを控えるようにしましょう。

また、日常の買い物では、使い捨てや包装が多いものなど、ごみが増えるような商品はなるべく買わない、商品の包装はできるだけ断るなど、家庭にごみとなる物を持ち込まないよう心がけ、ごみの減量を図りましょう。

問/生活環境課環境リサイクル推進係 内線236

◎**資源の有効活用にご協力をお願いします。**

次のお店で店頭回収を行っています。

目標達成に向け今まで以上に職員一人一人が環境に配慮した行動に取り組んでまいりますので、ご協力をお願いします。

問/生活環境課環境リサイクル推進係 内線234

# 第28回 たがじょう市民市

～ご家族そろって、おいでください～

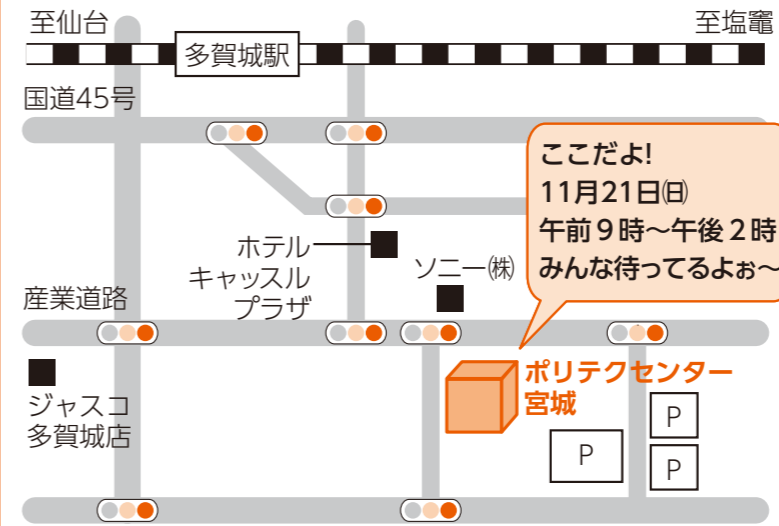
日時／11月21日(日)午前9時～午後2時

会場／独立行政法人 雇用・能力開発機構宮城センター構内(ポリテクセンター宮城)

ハイビジョンテレビが当たる楽しいクイズ、ビンゴ大会、お楽しみ抽選会、目玉商品の販売、食べ物コーナー、ちびっ子広場など催し物がたくさんあります。

- 生鮮食品、日用品の安値市、地元野菜の直売
  - 多賀城・七ヶ浜スタンプ会割増し商品券交換会(枚数限定)
  - 仙塩工場多賀城地区連絡協議会PRコーナー
  - ステージイベント、ゲーム大会など
- ※マイバック持参で、レジ袋の使用削減運動にご協力ください。

## 市民市会場・駐車場案内図



▲昨年の市民市の様子

問／多賀城・七ヶ浜商工会多賀城事務所  
☎365-7830

## 第31回多賀城市美術展の結果 (敬称略)

- 一般の部**
- 多賀城市長賞  
【絵画部門】 菅田ひとみ(多賀城市)
- 【陶芸部門】 佐藤英子(仙台市)
- 【書道部門】 鈴木 孝(名取市)
- 多賀城市教育委員会教育長賞  
【絵画部門】 AIKOS(多賀城市)
- 【陶芸部門】 野本幸夫(多賀城市)
- 【書道部門】 品堀洋子(仙台市)
- 入賞された方の中、多賀城市民の方を紹介いたします。
- 【絵画部門】 多賀城ライオンズクラブ会長賞 佐藤カツ子
- 【陶芸部門】 佐藤京子、山田欣也
- 【書道部門】 浦山榮夫
- 多賀城市議会議長賞 小野香泉
- 多賀城市芸術文化協会会長賞 田中清翠
- 多賀城市金融団連絡協議会賞 熊谷温子
- 多賀城市ロータリークラブ会長賞 遠藤厚子
- 奨励賞 高橋真弓、大里順子
- 小・中学生の部**
- 【絵画部門】 阿部 憩(城南小1年)
- 【書道部門】 櫻井美希(多賀城中2年)
- 多賀城市金融団連絡協議会賞 尾崎和弥(高崎中3年)
- 問／中央公民館  
☎368・0133

## 第33回大伴の家持のつどい短歌大会の結果 (敬称略)

- 10月10日(日)に東北歴史博物館を会場に開催され、1、241首の応募がありました。最優秀賞に選ばれた作品を紹介します。
- ❖一般の部
- 徳山 高明 選  
生きてあることを喜び今年また  
真紅の花の桜榴見て玄つ
- 大友 圓吉(多賀城市)
- 桜井 千恵子 選  
家持が柿のタネをばニツ吹く  
一ツは天へ 一ツは京へ
- ❖小学生の部(斉藤 梢 選)
- 秋の空すつと見るとあかね色  
空から生まれる真赤なトンボ
- 永井 美鈴(多賀城東小6年)
- ❖中学生の部(斉藤 梢 選)
- いつの日も支えてくれた家族への  
感謝の言葉素直に言えず
- 丹野 春花(第二中2年)
- 問／生涯学習課生涯学習係  
内線541、542

## まつりフォーラム結果報告

### 夢を持ちまらずやってみよう! みんなで「まつり」を!

#### 四大まつりのひとつ 「第5回悠久の詩都の灯り」

JR仙石線多賀城駅前の木々にイルミネーションを彩る駅前の光りのページェントを今年も開催します。

期間／11月23日(火)～12月31日(金)  
午後5時～午前0時  
点灯式／11月23日(火)午後5時から  
午後2時から音楽イベント「ライヴいたがじょう」も開催します。  
催し／毎週金曜日、多数の屋台を出店。また、点灯式とクリスマスイブに一度消えた電球をカプセルに再点灯してもらうイベントを開催。参加したいカプセルは、当日午後7時に多賀城駅前集合。  
問／T・A・P多賀城事務局(加藤)  
☎090・2368・4318



▲昨年のページェント

9月18日(土)市民活動サポートセンターで、史都多賀城万葉まつり実行委員会、T・A・P多賀城主催による「まつりフォーラム」が開催されました。

基調講演では、富谷町の「十三夜・魂のふるさとまつり」の実行委員長である白木敏夫氏を講師に招き、現在のまつりまでに至った経緯や組織体制、スタッフの夢を大きくもち、まざるやってみようとする気持ちの大切さについて、講演が行われました。

その後は、「多賀城の四大まつりを考える」をテーマに、多賀城跡あやめまつり、市民夏祭り、史都多賀城万葉まつり、悠久の詩都の灯りの関係者と白木敏夫氏によるパネルディスカッションが行われ、市民がまつりに来るばかりではなく、まつりそのものに参加することのすばらしさやそれぞれのまつりへの想いについて語り合いました。

問／史都多賀城万葉まつり実行委員会総務部  
☎090・1378・3608  
生涯学習課生涯学習係  
内線541、542

## 「平成鍋合戦」 友好都市天童市で開催

日時／12月12日(日)午前11時～午後3時  
会場／山形県総合運動公園中央広場  
(NDソフトスタジアム前)

山形県天童市の冬の一大イベント「平成鍋合戦」が今年も開催されます。

全国から名物鍋が集まってナンバーワンを決定するこの鍋料理の祭典に、本市からは生涯学習100年構想実践委員会物産研究会の「多賀城やかもち鍋」と、T・A・P多賀城の「タケヒロネ」が参戦を予定しています。いろいろな鍋を楽しみながら、史都多賀城を代表する2つの鍋に熱いエールを送る一日を楽しみませんか。鍋料理販売ほか、食べ物コーナーなど催し物がたくさんあります。ご家族そろって、おいでください。



問／山形県天童商工会議所  
☎023-654-3511

## 「駅長オススメの小さな旅」「伊達な歩き旅」

仙台・宮城【伊達な旅】キャンペーンの一環として、名所・旧跡を歩いてめぐる小さな旅を企画しています。歩きながら、市内の隠れた魅力を探してみませんか。参加費は無料。

	開催日	コース	所要時間	募集人員
駅長オススメの小さな旅	11月3日(祝・水)	多賀城駅～末の松山～沖の石～おもわくの橋～さざんかの森～昼食～多賀城史遊館～埋蔵文化財調査センター～展示室～多賀城駅(※昼食は市内の飲食店にご予約できます)	約5時間30分	各25人
	11月21日(日)	多賀城駅～末の松山～沖の石～八幡神社～市民見学(昼食)～貞山遺跡～大代横穴墓群～柏木遺跡～多賀城駅(※昼食は市民市会場の出店で簡単な食事がとれます)	約5時間30分	
伊達な歩き旅	11月13日(土)	多賀城駅～末の松山～宝国寺～高崎～化度寺～古代都市多賀城～南北大路～多賀城跡(昼食)～加瀬沼～山王遺跡(国守館跡)～陸前山王駅(※昼食はお弁当をご予約できます)	約6時間40分	

申込・問／商工観光課観光係 内線471、472

# ちょっと一息つきたいときは ファミリーサポート事業



ファミリーサポート事業では、講習を受けた会員(協力会員)の自宅で家庭的な雰囲気なか、お子さんをお預りしています(保育所・留守家庭児童学級などへの送迎もあわせて行うことができます)。

保護者の外出はもちろん、兄弟姉妹の予防接種など預ける理由は問いません。

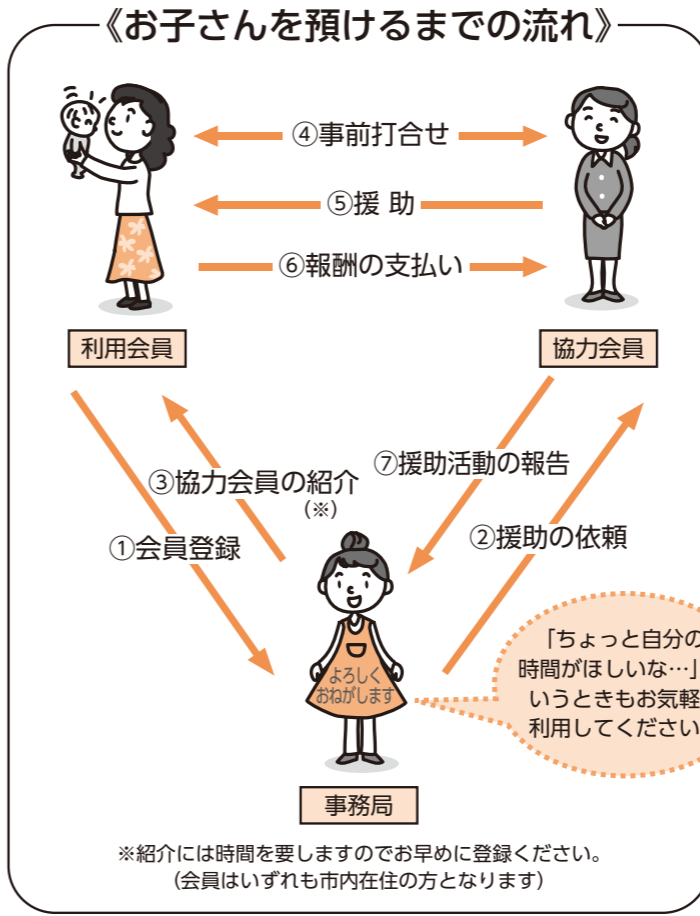
利用には会員登録が必要です。皆さま

んの登録をお待ちしています。

### ◆預けるためには？

入会説明を聞いたあと「利用会員」として登録します。登録には、保護者説明を聞いた方(写真(たて3cm×よこ2・4cm)2枚と、お子さんの健康保険証のコピー1枚が必要です。

- ◆預けられるお子さんの年齢  
生後約2カ月〜小学6年生
- ◆報酬(1時間あたり)  
協力会員に直接支払います。
- ①月曜・金曜日、午前7時〜午後7時 / 600円
- ②土曜・日曜日、祝日、年末年始および右記の時間外 / 700円
- \*活動中の補償として、市が保険に加入しています。
- 協力会員の登録もお待ちしています!
- 事業趣旨に理解と熱意のある20歳以上の方なら、どなたでも入会できます。



申込・問/ファミリーサポート事務局  
(子育てサポートセンター内)へ直接  
または電話・ファクスで(土曜・日曜、  
祝日を除く、午前9時〜午後5時)  
☎ファクス389・2181  
ホームページアドレス http://business  
4.jpala.or.jp/k3892180/

## 子育てを 応援します



11月は児童虐待防止推進月間です

### ●他の事件を教訓に

今年1月、東京都江戸川区で小学校1年の児童が両親からの虐待により死亡した事件。7月末、大阪市のマンションで3歳と1歳の子ども2人の遺体が発見された事件、このほかにも毎日と言っていいほど児童虐待に関する事件が新聞やテレビなどで報道されています。

これらの事件では病院、警察、学校、児童相談所、市などの連携がうまく機能しなかったとの指摘があり、現在、それぞれの事件の関係者による検証作業を実施し、二度と同じような事件を起こさないための取り組みがされています。

### ●48時間以内の安全確認

一般的に多賀城市、児童相談所などでは、児童虐待ではないかとの通報があると、48時間以内はその子どもの安全を目標で確認することとされています。確認後、児童相談所、保育所・学校、市の関係課などが参加してその家庭への具体的な支援の方法などを決めていきます。

多賀城市には、「虐待ではないか」といっ

### ●虐待の防止には、地域の目

この「虐待ではないか」と通報をした方の内訳では、多い順に「近隣の方」次いで「児童相談所」からとなつています。児童相談所の件数には、通報先が不明であるため児童相談所に通報したという方が含まれていますので、実質はほとんどが近所の方からの通報によるものと考えられます。

### ●児童虐待とは

大まかに分けると①身体的虐待②心理的虐待③育児放棄(ネグレクト)④性的虐待に分けられます。

### ●こんな時は通報してください

- ・雨なのにベランダに出されたままである。
- ・夜なのに家に入れないでいる。
- ・子どもの泣き声と物を投げつけるような音が、毎日のように聞こえる。
- ・季節に合わない服を着ている。
- ・風呂に入っていないようだ。
- ・など、目撃したとき、気がついたときには通報してください。

### ●通報した方の秘密は守られます

通報していただいた方の秘密は守られます。また調査の結果、児童虐待でなくても罰せられるといったことはありません。虐待でなかったらどうしよう」と思わずに、まず通報をお願いします。

通報先/子ども福祉課(家庭相談員) 内線185  
中央児童相談所 ☎224・1532

## 父子家庭へ児童扶養手当を支給します

ひとり親家庭に対する自立を支援するため、平22年8月1日から父子家庭にも、児童扶養手当が支給されます。

### 父子家庭の支給要件

次の①~⑥のいずれかに該当する子どもについて、父が保護者としてその子どもの面倒を見て、かつ、生計を同じくしている場合です。

- ①父母が婚姻を解消した子ども
- ②母が死亡した子ども
- ③母が一定以上の障害の状態にある子ども
- ④母の生死が明らかでない子ども
- ⑤母が1年以上遺棄している子ども
- ⑥母が1年以上刑務所などに拘禁されている子ども

### 手当額(月額)

受給される方や同居している方の所得額により決められます。(支給決定にあたり所得制限があります)

### 支給対象時期

平成22年7月31日までに支給要件に該当している方は、平成22年11月30日までに申請をして認定を受ければ、8月分から支給されます。

12月1日以降の受付分は、受付した月の翌月から支給対象となります。

支給要件に該当している方は、早めに申請してください。

問/子ども福祉課児童福祉係 内線181、182



## 食育通信

### 食育展を開催します! ~テーマ:野菜を毎食食べる~

11月15日(月)から19日(金)の期間、市役所1階ロビーにおいて食育展を開催します。

今年で3年目となる食育展では、市の食育推進プランの重点目標の一つである『野菜を毎食食べる』を共通テーマに、保育所(園)での取り組み、学校給食の実物展示(15日から17日)、栄養教材などの展示をします!



### 毎月19日は「食育の日」

「食育の日」は、食育推進運動を継続的に展開し、食育の一層の定着を図るための機会として、国の「食育推進基本計画」に定められました。

### 食育月間

国では6月を、宮城県・多賀城市では11月を「食育月間」としています。

食育月間中、市立図書館において「食育の本」を展示します。主に児童書の中から食育に関する本を集めて展示しますので、どうぞご利用ください。(貸出可)

問/健康課成人保健係 内線134

## 平成23年度保育所入所児童受付

平成23年4月から入所を希望するお子さんを募集します。

対象/保護者および同居する親族の方などが、労働、病気などの理由で、乳幼児の保育をすることができない場合。

申込書配布/11月4日(木)~10日(水)(土曜・日曜を除く)

子ども福祉課窓口で配布します。

受付/11月17日(水)~25日(水)(土曜・日曜・祝日を除く)

会場は市役所2階201会議室です。

\*詳しくは、お問い合わせいただくか、市のホームページをご覧ください。

問/子ども福祉課保育係 内線183、184

保育所名	所在地	入所可能年齢	保育時間	延長保育
鶴ヶ谷保育所	鶴ヶ谷一丁目11-2	生後10カ月以上(平成22年5月31日生まれまで)	午前7時30分~午後6時	午後6時~7時 ※あかね保育所・浮島保育所・大代保育園(仮称)下馬みどり保育園のみ午前7時~7時30分の早朝も実施しています。
桜木保育所	桜木三丁目6-3			
笠神保育所	笠神五丁目10-33	生後3カ月以上(平成22年12月31日生まれまで)		
志引保育所	東田中二丁目30-8			
八幡保育所	八幡二丁目3-13			
あかね保育所	新田字下207			
浮島保育所	浮島二丁目10-1	生後2カ月以上(平成23年1月31日生まれまで)		
多賀城泉保育園	伝上山三丁目10-25			
大代保育園	大代一丁目4-3			
(仮称)下馬みどり保育園	下馬一丁目10番地内			

みんなの力で麻しん(はしか)をゼロに! 接種率95%を目指して!  
麻しん風しん混合予防接種接種率(9月末現在)  
問/健康課親子保健係 内線135、136

●9月末現在の接種率(暫定値) = 2期(小学校入学前の1年間、いわゆる年長児): 50.8%、3期(中学校1年生に相当する年齢): 66.0%、4期(高校3年生に相当する年齢): 49.0%  
●麻しん排除に必要とされる接種率 = 1期~4期: 95.0%



▲西部児童センター子どもフェスティバル(射的) (10月9日)



▲西部児童センター子どもフェスティバル(アンパンマンとじゃんけん) (10月9日)

# 2010・秋



▲アラハバキの灯火(古都の葉コンサート) (10月9日)



▲アラハバキの灯火(1373個のペットボトルで作られた行灯) (10月9日)



▲万葉まつり(万葉衣装行列) (10月10日)



▲万葉まつり(万葉衣装行列) (10月10日)



▲万葉まつり(茶席) (10月10日)



▲万葉まつり(水上ステージでの横笛と琴の演奏) (10月10日)

# まちかどニュース

掲載した写真はご本人にのみ差し上げます。  
また、地域の楽しい話題をお知らせください。  
問/地域コミュニティ課広報広聴係 368・1141 (内線255)



第33回全日本少年少女武道練成大会(なぎなた)小学校3・4年の部で優秀賞を獲得した松川春乃さんと石垣綾香さん、小学生・中学生全国空手道選手権大会小学校5年生の部で準優勝し、来年8月にタイで開かれる少年世界大会に出場する飛田野開人君が報告に訪れました。

自慢のお子さん、お孫さん(未就学児)の写真を募集しています。詳しくは広報広聴係へ。



鈴木 柁羽くん(笠神・3カ月)  
「元気に育って大きく羽ばたけ！」パパ・ママより

わが家のちびっ子

## つながる地域づくり！ たがさぼフェスタ2010

10月2日、市民活動サポートセンターで、「たがさぼフェスタ2010」を開催しました。多賀城市周辺で活躍するNPOの方々をパネリストに、「顔の見える関係づくり」、「暮らしの支え合い」など、3つのテーマトークを行い、多賀城市のまちづくりについてみんなで考えました。「地域のつながりをつくること」がこれからの多賀城市を変える原動力になります。地域に貢献する活動を行っている企業や、町内会・自治会がお互いの活動紹介などを通して、地域のつながりをつくるヒントを学び合いました。

また、屋外のにぎわいマーケットでは、タケヒロネなど美味しいもの販売も行われ、変身めがねづくりワークショップ、さぼせんカフェを通してさまざまな年代の方々が、楽しみながら、まちづくりの活動に触れました。



## 料理って楽しいね！

10月15日、大代地区公民館でおとこの料理教室が行われ、9人の参加者が、豚の角煮など中華料理5品を作りました。ピータンやザーサイなど中華ならではの食材の下ごしらえは皆さん初めての経験ですが、手慣れた包丁さばきの受講者もいました。料理の味付けでは、講師が作った料理を試食しながら、「醤油はもう少し入れた方がいいかなあ」「もっと辛くしようか」などと和気あいあいの様子。何かを作ってみたくて初めて参加したという受講者は、家族に買ってもらったという真新しいエプロンを身につけ、楽しそうに料理をしていました。普段は何もしないという皆さんでしたが、使い終えた道具を次々と後片付けしながら料理をする手際よさに脱帽。調理室は終始受講者の笑顔に包まれ、おいしそうなおいでいっばいでした。



まちかどニュース





支え合いの会は、信頼関係を築きながら地域の助け合いの輪を広げていけるような場を作ろうと、代表の向坂さんが昨年4月に始めた会です。向坂さんが講師となつての絵手紙教室、介護体験の話し合い、講師を呼んでの講演会など、多彩なテーマで活動を行ってきました。

取材に伺ったこの日は、94歳の元気な女性を囲んでの座談会を予定していましたが、急ぎよ来られなくなったため、参加者のみでの座談会になりました。テーマは、支え合いの会の今後についてです。

実践的な介護活動の前に、まずは気軽に集える場を作ろうと、人脈や趣味が広がるような催しを行ってきた支え合いの会。常連メンバー間のつながりはできましたが、楽しいイベントだけでは、会の当初の目的とかけ離れていないか?そんな思いを向坂さんもメンバーも抱き始めていたところでの、話し合いとなりました。

「会の活動をもっとPRした方がよいのでは?」「向坂さんをサポートするお世話役が必要なんじゃない?」「無理なことをすると、逆に会の活動が失速してしまうので、これからも、できる時にできることをモットーに進めよう」とさまざまな意見が出ました。「講師の方が来れなくて残念だったけど、今後のことについて考える良い機会になった」との感想もあり、会の今後について、思いを共有する場となりました。

「支え合い」という言葉から連想されることは人それぞれ。今、支えを必要とする方もいる。いざという時に備え、支え合える仲間を作りたという方。絵手紙など催し方も大歓迎。気軽に集いませんか?

**支え合いの会**  
活動/毎月最終日曜日午前10時~正午(市民活動サポートセンター)  
問/向坂 ☎367・4071

**友好都市だより 山形県天童市**

**天童秋まつり もみじまつり**



私塾「格知学舎」の紅葉は今が真っ盛り。庭一面の苔とタカオカエデの老樹群の色彩をイベントとともに鑑賞ください。

**■格知学舎(かくちがくしゃ)のライトアップ**  
日時/11月1日(月)~14日(日) 日暮れ~午後8時

**■呈茶(ていちゃ)**  
紅葉の美しい格知学舎の庭を眺めながら抹茶をいただきます。  
日時/11月13日(土)・14日(日)午前10時~午後3時  
定員/各日100人(先着順)  
茶券代/200円(菓子付き)

**■クラシックコンサート「トリオ・アラモーレ」**  
日時/11月13日(土)  
午後5時 夕食「もみじ弁当」/じゃがらむら  
午後6時30分 演奏/格知学舎  
定員/50人(先着順)  
前売券/2,000円  
(夕食込み、天童市観光物産課で販売)

**■西沼田どーびんと♪ナイト**  
日時/11月14日(日)午後6時から  
前売券/300円(茶・菓子付き)  
会場/西沼田遺跡公園 ☎023-654-7360  
問/天童市商工観光課 ☎023-654-1111 内線222

友好都市の「旬」の話題をお届けします



「多賀城っていいまちだよ」と誰もが思える・自慢できるまちにするため、さまざまな地域活動に挑戦している、加藤則博さん(八幡在住)。地域活動のきっかけは、消防団に入り自分がこのまちに住む人々に少なからず貢献できる事に感動を覚えたことから。また同時に(社)塩釜青年会議所のメンバーだったため、多賀城のまちづくりに一層興味を持つようになったそうです。

「このまちを良くしたいという思いを描いて行ったことで市民の笑顔に繋がることが一番のやりがいです。また思いを共にする者同士でやり遂げた達成感や仲間が増えてくるのが次のやりがいに繋がっていきます」と加藤さん。毎年11月末に開催する駅前を彩るイルミネーション「悠久の史都の灯り(詳しくは10ページ)」でも加藤さんは活躍中です。

**史都の面影 ●埋蔵文化財調査センター展示室より「製塩土器」**

多賀城南側にあるまち並みからは、赤く変色したポロポロの土器が出土することがあります。これは海水を煮詰めて塩をとるための土器です。松島湾周辺には多くの製塩遺跡があり、浜辺で煮詰められた塩は製塩土器に入れられたまま、多賀城まで運ばれていたのでしょう。なお、塩竈市の御釜神社で毎年行われる藻塩焼神事(もしおやしんじ)は、古代の製塩の様子を今に伝えています。



**交流ひろば**

●原稿は掲載希望の前月5日まで地域コミュニティ課広報広聴係(FAX 368-2369)へ。記事の量が多い月は翌月に繰り越す場合があります。  
●市民による市内での活動を優先して掲載しますので、それ以外の情報は掲載できない場合があります。営利事業などは掲載いたしません。また、市のホームページにも転載されます。

タイトル	日時/会場	内容/対象	費用/問い合わせ
NPOいやしと元気の空間 フローレンス	11月8日(月) 午前11時~午後0時30分/多賀城駅周辺の喫茶店	楽しい茶話会 ~聴き上手になるコツ~/女性6名まで(要予約)	参加費1,000円(飲食代各自別負担) 高山 ☎090・2955・1715
絵手紙、はがき絵、すずらん会の会 11月の体験会	金曜日コース 12日(第2)・26日(第4) 土曜日コース 6日(第1)・20日(第3) 午前10時~正午/山王地区公民館	絵手紙を楽しんでみませんか(要申込)	会費1,000円(2回セット) ※道具は貸し出しします 浅野 ☎363・4887(午前8時30分~正午、午後6時~8時)
多賀城アンサンブル協会「会員のための楽しいコンサート」	11月14日(日) 午後6時30分開演/文化センター	ドヴォルザーク弦楽四重奏曲「アメリカ」他/お茶・お菓子付き	例会費 一般1,000円 高校生以下500円(当日入会可) ※当日ご入会の方は例会費無料 高藤 ☎364・5750
第44回多賀城市武道祭	11月14日(日) 午前10時から/総合体育館	市内で活動している武道団体9団体が練習の成果を披露します 入賞者・賞金有り	市武道連盟事務局(澁谷) ☎368・3148
囲碁大会	月例囲碁大会 11月14日(日) 午前9時50分から 月例級位者囲碁大会 11月20日(土) 午前9時50分から/多賀城囲碁センター		参加料1,500円 日本棋院多賀城支部 ☎368・7925 http://gon-jp.ath.cx/tigo/
生涯学習100年構想実践委員会 市民講座「これだけは知っておきたい高齢化」	11月19日(金)① 12月10日(金)② 午後1時30分~3時30分/文化センター	①「認知症の人の理解と介護の工夫」 ②「身近な生活介護の基礎知識」/一般市民80人程度(申込不要)	入場無料 生涯学習100年構想実践委員会(阿部) ☎364・8096
ブリザードで作るクリスマスアレンジ教室	11月20日(土) 午前10時~正午/文化センター	どなたでも、親子参加可、初めての方大歓迎	参加費2,800円 佐藤 ☎090・4314・5083
第2回国際交流サロン 日本語会話講座	11月23日(火) 午後1時30分から/文化センター	外国人スタッフと一緒に楽しく日本語会話(初級程度)を学びます/市内在住の外国籍の方と家族	参加費100円(教材費) 国際交流協会(横山) ☎309・3752
将棋大会	11月28日(日) 午前9時30分(受付)~午後4時/山王地区公民館	どなたでも参加できます	参加料1,000円(賞品、昼食代) 武田 ☎368・1307(午後7時~10時)
多賀城「支え合いの会」	11月28日(日) 午前10時から90分程度/市民活動サポートセンター	認知症サポーター養成講座	費用500円 向坂 ☎367・4071 申込締め切り11月20日(土)
小さな“カ”を大きな輪にミニバザー	12月3日(金) 午前11時~午後1時/社会福祉センター	障害者週間に当たり自分達で持ち寄った物品を販売し交流を深め社会に貢献する。	社会福祉協議会身障協会女性部(成元) ☎363・1446
第30回多賀城市長杯争奪卓球大会	12月12日(日) 午前8時開場、9時開会式/市総合体育館	種目 一般、小中学男女個人戦・ラージボールの部/多賀城市、塩竈市、七ヶ浜町、松島町、利府町に居住又は勤務・通学してる方対象	11月15日~30日まで参加料を添えて(申込先は体育館備え付け要項に記載) 佐藤 ☎090・7320・0306

**お知らせ**

**会員募集**

タイトル	活動/会場	内容/対象	費用/問い合わせ
幼児水泳教室 ラッコクラブ(多賀城水泳協会)	毎週火曜日午後2時30分~3時30分/市民プール	初回のみ無料体験可/3歳児~未就学児	月2,000円 川村 ☎090・5592・6285
男子煎茶道教室	毎月第1、3火曜日(全15回コース) 午後6時30分~8時30分 初回は11月16日/文化センター	点前を通して男性の和の所作が身につきます。/20~40代男性10名	月1,500円(実費のみ) 織田流煎茶道(佐藤) ☎362・1357 申込締め切り11月15日(月)
新婦人 エコクラフト小组	毎月第3火曜日 午前10時から/八幡3丁目ひだまり会館	クラフトテープでバッグや小物作り/一般	月1,000円(会費)+材料費 龍淵 ☎368・3688
エアロピクス&ヒップホップ同好会	毎週木曜日午前10時30分~11時30分/総合体育館	一般(初心者)	月2,000円 鈴木 ☎090・8921・7157
社交ダンス 紫陽花	日曜日 月3回(初回12月5日) 午後7時~午後9時/文化センター	プロ講師指導/中級者向け	入会金不要 月3,000円 三上 ☎090・9537・7424(午後7時~午後10時)

**ご厚意に感謝(敬称略)**

●一般寄付金  
●多賀城市中央商店振興会

●眼鏡調製券  
●メガネの相沢多賀城店

「社会福祉協議会へ」  
●吉乃会 吉乃舞紫都  
●東北学院幼稚園PTA (高橋三丁目)  
●匿名希望 2件

**■シルバーヘルスプラザ(旧:老人福祉センター)奉仕活動**  
4日(休)午後1時から 桃也会  
11日(休)午後1時から さざんかカラオケ  
18日(休)午後1時から 暁流  
22日(月)午前9時30分から 美容奉仕  
会場・問/シルバーヘルスプラザ ☎365-2851

**■シルバー人材センター入会説明会**  
市内在住の60歳以上の健康で働く意欲のある方大歓迎!  
日時/11月10日(水)・24日(水)午後2時  
会場/シルバーワークプラザ(中央二丁目25-1)  
問/シルバー人材センター ☎368-2350



## 募集

### 非常勤・臨時職員

申込/11月10日(水)までに市販の履歴書に必要事項を記入し、写真を張り付けの上、都市計画課へ直接。(郵送不可)  
 問/都市計画課総務企画係  
 内線421

職種	業務内容・資格要件など	募集人員	雇用期間・その他
非常勤 発掘調査員	埋蔵文化財の発掘調査及び出土品の整理 週30時間以内 月給/149,800円(通勤手当、社会保険あり) 資格要件/大学で考古学か史学を専攻し、またはそれと同程度の専門知識があると認められる離職者	4人	12月1日~平成23年3月31日
臨時 発掘作業員	埋蔵文化財の発掘調査 1日7時間(月14日以内) 時給/860円 資格要件/離職者	15人	12月1日~平成23年1月31日
臨時 遺物整理員	発掘調査で出土した遺物の洗浄、実測及び資料整理 1日7時間(月14日以内) 時給/820円 資格要件/離職者でパソコン操作ができる方	4人	平成23年2月1日~平成23年3月31日

■県営住宅入居者  
 申込書配布/11月1日(月)から都市計画課(内線421)でも配布します。

申込・問/11月5日(金)~12日(金)まで郵送にて宮城県住宅供給公社(仙台市青葉区上杉一丁目1番20号)へ  
 ☎224・0014

## 暮らし

### 公的個人認証サービスの利用案内

公的個人認証サービスは、電子申請などの際に、他人による「なりすまし申請」や通信途中での改ざんを防止するための電子証明書を発行するサービスです。  
 このサービスをj受けるためには申請が必要で、  
 対象/本市の住民基本台帳に登録

期日(予定)	学校名・会場
11月1日(月)	多賀城小学校
11月10日(水)	多賀城東小学校
11月18日(木)	多賀城八幡小学校
11月30日(火)	城南小学校

※受付時間 12:20~12:40  
**就学時健康診断**  
 平成23年4月に小学校に入学する、平成16年4月2日~17年4月1日生まれのお子さんの健康診断を実施します。

申請に必要なもの/①住民基本台帳カード(お持ちでない方は住民基本台帳カードの申請も必要)②公的機関が発行した写真付きの身分証明書(運転免許証、パスポートなど)③印鑑④手数料(500円)  
 申請・問/市民課市民係  
 内線145

## 税のお知らせ

### 家屋調査にご協力を

今年完成した新築・増築家屋について調査を行っています。調査の連絡がありましたら、協力をお願いいたします。なお、今年中に取り壊した家屋がありましたら、家屋滅失届を提出してください。

### 固定資産税を減額します

バリアフリー改修工事を行った住宅で左記の要件を満たす住宅は、固定資産税の減額を受けることができます。(新築住宅及び耐震改修による軽減を受けている期間は、適用されません)  
**減額の要件**/①平成19年1月1日以前から存在する住宅であること  
 ②次のいずれかの方が居住する住宅(賃貸住宅部分を除く)であること  
 ・65歳以上の方・要介護認定または要支援認定を受けている方・障害者の方③次の工事で、補助金等を除く自己負担費用が30万円以上であること・廊下の拡幅、階段の勾配の緩和、浴室・便所の改良、手すりの取付け、床の段差の解消、引き戸への取替え、床表面の滑り止め化  
**減額期間・範囲**/改修工事完了の翌年度分のみ、一戸あたり100㎡相当分までの固定資産税額を3

### 日本脳炎予防接種

これまで接種が差し控えられていた9歳~13歳未満のお子さんは10月1日から接種可能となりました。  
 一期接種の方は予防接種手帳内の予診票が使えます。二期接種希望の方は母子健康手帳を持参の上、健康課へ。  
 不明な点などはお問い合わせください。  
 なお、接種にあたっては、かかりつけ医と相談してください。  
 問/健康課親子保健係  
 内線135、136

### 特別障害者等手当の支払い

8月~10月までの特別障害者手当・障害児福祉手当・経過的福祉手当を、11月10日(水)に、受給者の皆さんの口座へ振り込みます。確認は11月11日(木)以降にお願いします。  
 なお、3カ月以上継続して医療機関に入院した方は、資格喪失となり、喪失届が必要です。  
 問/社会福祉課障害福祉係  
 内線169

### 公売実施のお知らせ

市税滞納者に対する家宅捜索により差し押さえた動産などについて、インターネット公売「ヤフー官公庁オークション」を実施します。公売への参加には事前に申込みが必要となります。

申込期間/11月12日(金)~24日(水)  
 詳しくは、お問い合わせください。  
 問/収納課滞納整理係  
 内線195、196

### 国民年金のお知らせ

平成20年の国民生活基礎調査によると、高齢者世帯(65歳以上の方のみで構成するか、またはこれに18歳未満の未婚の方が加わった世帯)の所得構成のなかで「公的年金・恩給」の占める割合は70.8%となっており、また受給している高齢者世帯のなかで「公的年金・恩給」の総所得に占める割合が100%の世帯は61.2%となっています。

国民年金をはじめ公的年金は、現役の世代と高齢者の世代との支えあいの制度です。いずれは訪れる老後の生活で、公的年金は終身保障で生涯にわたり安定した収入を確保してくれます。  
 また、病気や事故で障害が残ったときや、一家の働き手が亡くなったときなど、収入が断たれてしまうような方が一の事態に生活保障となる役割も担っています。

### 生活を支える3つの基礎年金

【老齢基礎年金】高齢になったとき  
 【障害基礎年金】病気やけがで障害の状態になったとき  
 【遺族基礎年金】一家の支えにもしものことがあったとき

### 基礎年金の2分の1は国庫が負担

基礎年金の財源に含まれる国庫負担(国の税金)分はこれまで「3分の1」でしたが、平成21年4月分より「2分の1」へ引き上げられました。これにより財源的にもより安定した制度になります。  
 詳しくはねんきんダイヤル(☎0570・05・1165)へ

### 国民年金保険料を納付した方へ控除証明書が送付されます

国民年金保険料は全額が社会保険料控除の対象になります。  
 申告できる金額は年間(1月1日から12月31日)に納付した国民年金保険料の額です。  
 年末調整や確定申告で国民年金保険料を申告するための「社会保険料(国民年金保険料)控除証明書」が11月上旬に被保険者あて郵送されます。(10月1日から12月31日までに今年初めて国民年金保険料を納付された方については、平成23年2月上旬の予定です)

社会保険料控除の適用を受ける場合には、納付したことを証明する書類を申告書に添付などすることが義務付けられておりますので、申告の際にはこの証明書を活用ください。  
 詳しいお問い合わせは、証明書に記載のお問い合わせ先をお願いします。

申請に必要なもの/①住民基本台帳カード(お持ちでない方は住民基本台帳カードの申請も必要)②公的機関が発行した写真付きの身分証明書(運転免許証、パスポートなど)③印鑑④手数料(500円)  
 申請・問/市民課市民係  
 内線145

### 仙台東年金事務所国民年金業務課

☎257・6115

### 扶養親族等申告書の提出をお忘れなく

老齢もしくは退職を支給事由とする年金は、所得税法上「雑所得」として所得税がかかります。(障害年金、遺族年金には税金がかかりません)  
 年金から源泉徴収される所得税の計算は、「扶養親族等申告書」をもとに行いますので、各種控除を受けるためには、この申告書を提出しなければいけません。  
 所得税の課税対象となる年金受給者の方には、「扶養親族等申告書」の用紙が11月上旬に郵送されます。

### 扶養親族等申告書が送付される方

①65歳未満の方(昭和22年1月2日以後に生まれた方)年金額が108万円以上②65歳以上の方(昭和22年1月1日以前に生まれた方)年金額が158万円以上(退職共済年金の受給者であって、老齢基礎年金が支給されている方の場合は、退職共済年金の年金額が80万円以上)  
 なお、前年の申告内容に変更がない方も提出が必要です。同封の説明書をよくお読みになって、決められた期限までに提出してください。  
 詳しくはねんきんダイヤル(☎0570・05・1165)へ

### 税を考える週間

11月11日(水)~17日(水)は税を考える週間です。  
 本市では、一足先に11月1日(月)~10日(水)の期間、市役所1階ロビーにおいて、市税に関する情報・ポスターなどを展示します。  
 問/収納課収納係  
 内線192、193

### 税理士による無料税金相談

日時/11月20日(土)午前10時~午後3時  
 会場/イオン塩釜内  
 問/東北税理士会塩釜支部  
 ☎365・1831

### 平成21年分年末調整説明会

日時/11月16日(火)午後2時~4時  
 \*当日都合の悪い方を対象に17日(水)午前10時~正午も開催します。  
 会場/文化センター小ホール  
 問/塩釜税務署  
 ☎362・2151

■11月9日(火)～15日(月)は秋の火災  
予防運動週間  
◆11月9日は119番の日  
災害時の正しい119番通報  
が迅速・的確な消防活動につな  
がります。

◆住宅用火災警報器

塩釜地区管内では、全世帯に住  
宅用火災警報器の設置が義務づけ  
られ、8割以上の住宅に設置され  
ています。住宅用火災警報器の設  
置などについて消防署員が皆さま  
のお宅を訪問してアンケート調査  
と防火の呼びかけをしています。  
今後も年間を通して戸別訪問しま  
すのでご協力をお願いします。

■オウム真理教犯罪被害者等給付  
金

申請期限/12月17日(金)まで  
問/宮城県警察本部犯罪被害者支  
援室 ☎221・7171

■11月25日(木)～12月1日(水)全国一  
斉犯罪被害者週間

犯罪被害に遭われた方々が、再  
び平穏な生活を送るためには、皆  
さんの理解と配慮が必要です。私  
たちに何ができるのか考えてみま  
せんか。

犯罪被害者支援団体・機関  
・仙台地方検察庁犯罪被害者支援

ホットライン  
☎222・6159  
・宮城県犯罪被害者支援のための  
総合相談窓口  
☎211・3783  
・(社)みやぎ被害者支援センター  
☎301・7830  
問/宮城県警察本部犯罪被害者支  
援室 ☎221・7171

各種相談

もの忘れ予防相談  
認知症は、早期であれば予防で  
きます。この相談で、保健師と認  
知症にならない生活を一緒に考え  
ましょう。

日時/毎月の広報多賀城に掲載  
(今月は23ページです)  
費用/無料(要予約・先着順)  
申込・問/今月は11月12日(金)まで  
健康課成人保健係へ  
内線132

多重債務一斉無料相談会

県では、自らの収入で返済しき  
れないほどの借金を抱えお悩みの  
方々からの相談に応じます。弁護  
士または司法書士の専門家による  
法律相談を行います。また、ご希  
望により心の健康相談も行ってい  
ます。相談は無料で事前予約制で  
す。  
日時/12月18日(土)、19日(日)  
午前9時30分～午後4時30分

会場/宮城県庁  
定員/各日30人  
相談時間/1人1時間30分程度  
心の健康相談を実施する場合は、  
延長することがあります。  
申込・問/12月6日(月)～10日(金)午  
前8時30分～午後5時15分までに  
宮城県消費生活・文化課へ  
☎211・2524

人権相談と人権擁護週間

人権擁護委員は、地域の住民の  
中から、人権問題に理解のある人  
たちが市町村長の推薦を受け、法  
務大臣から委嘱されています。人  
権に関する相談や、人権教室を開  
いて、命や思いやりの大切さにつ  
いての理解を深めてもらうための  
活動をしています。ひとりで悩ま  
ずに、あなたの近くの人権擁護委  
員にお気軽にご相談ください。  
相談は無料で、秘密は固く守り  
ます。安心してご相談ください。  
人権相談/毎月第2月曜日 午前  
10時～午後3時 市役所市民相談  
室にて(今月は23ページです)

人権擁護委員

小林 良子・小野 妙子  
高橋 正至・菊地 春雄  
濱田 勇子・武藤 邦幸  
12月4日(土)～10日(金)の人権擁護  
週間にちなみ全国一斉に無料相談  
所を設置します。  
日時/12月8日(水)午前10時～午後  
3時

大代地区公民館事業

会場、申込はすべて大代地  
区公民館。☎364・8442  
◆はがき絵教室  
日時/11月11日(木)・18日(木)(全2  
回)午前10時～11時30分  
対象・定員/市民20人(先着順)  
費用/500円  
申込・問/11月2日(火)から費用を  
添えて直接

大代地区歴史講座

日時/12月9日(木)・16日(木)(全2  
回)午前10時～11時30分  
内容/大代地区の歴史、文化を身  
近な遺跡から学習します。  
対象・定員・費用/市民20人(先  
着順)、無料  
申込・問/11月10日(水)から直接

防災講演会

秋の火災予防運動の一環とし  
て、塩釜地区防災安全協会との共  
催で防火・防災意識の高揚を図る  
ため、防災講演会を開催します。  
日時/11月12日(金)午後1時30分～  
3時  
場所/七ヶ浜国際村大ホール(七  
ヶ浜町花洲浜字大山1-1)  
講演内容/宮城県の地震と地盤災  
害を知る・備える  
講師/東北学院大学教養学部地域  
構想学科教授 宮城豊彦氏  
問/塩釜地区消防事務組合消防本  
部予防課指導係  
☎361・1616

会場/社会福祉センター  
相談担当者/人権擁護委員  
問/仙台法務局塩釜支局  
☎363・0065

11月15日(月)～21日(日)全国一斉  
「女性の人権ホットライン」強化週  
間

夫やパートナーからの暴力、職  
場でのセクシュアル・ハラスメン  
ト、ストーカー行為など、さまざま  
な人権問題について、人権擁護  
委員が電話相談に応じます。  
相談は無料で、予約は不要です。  
日時/11月15日(月)～19日(金)午前8  
時30分～午後7時  
11月20日(土)・21日(日)午前10時～午  
後5時  
問/☎0570・070・810  
(ナビダイヤル)  
事前問い合わせ先/仙台北法務局人  
権擁護部  
☎292・3614

催し・講座

防犯まちづくり多賀城  
市民のつどい  
日時/11月14日(日)午後1時30分～  
3時30分  
会場/文化センター大ホール  
内容/防犯基本計画概要説明、講  
話「防犯活動について」、さとう宗  
幸氏「ふれあいミニコンサート」

問/交通防災課交通防犯係  
内線272

親子クッキング

日時/11月26日(金)午前9時15分～  
正午  
会場/母子健康センター  
対象・定員/2歳～3歳児の親子  
12組(先着順)  
費用/1組400円  
持ち物/母子健康手帳、筆記用具、  
汚れた場合の着替え  
申込・問/11月15日(月)まで、健康  
課親子保健係へ  
内線135、136

NPO法人多賀城市民  
スポーツクラブ事業

会場はすべて総合体育館。問  
い合わせは、事務局/総合体  
育館  
☎365・1918  
ファクス365・1900  
Eメール shimin@sc-tagajo.  
join.us.jp

◆効果的なサプリメント摂取方法  
日時/12月2日(木)午後6時30分から  
対象・定員/高校生以上で内容に  
興味がある方40人  
講師/仙台大学 丹野久美子氏  
参加料/500円(ただし、高校  
生以下は無料)  
申込/11月9日(火)～30日(火)まで、  
市民スポーツクラブ事務局、山王・  
大代地区公民館へ

市立図書館 ☎367-1730 http://homepage2.nifty.com/tagajo-lib/  
移動図書館 さざんか号の予定  
11月の休館日 毎週月曜日、3日(水)、30日(火)(分室は4日(木)、24日(水)も休館)  
今月の展示 「ステンドグラス展」 グラスワーク・クリスタル会員のみなさまの作品を展示します。期間/10月30日(土)～11月28日(日) 問/図書館  
今月の展示図書 「食育の本展」 市役所ロビーで開催される「食育展～食で育む元気な多賀城～」の一環として食育に関する本を展示します。期間/10月30日(土)～11月28日(日) ※展示した本は、貸し出しできません。  
※雨などで中止になった場合、振り替え巡回は行いません。 ※小学校の巡回日が学校行事や休校の場合は、お休みします。

11月の納付  
納期限は11月30日(火)です。  
▼固定資産税第4期  
▼国民健康保険税第7期  
▼後期高齢者医療保険料第5期  
問/収納課収納係  
内線192、193

多賀城市公式ホームページ  
e-たが情報  
http://www.city.tagajo.miyagi.jp/  
よりよい広報誌へ  
広報多賀城を読んで感じたこと  
や取り上げてほしい記事など、皆  
さんのご意見をお待ちしています。  
ホームページでご意見を簡単に  
ご入力いただけるメールフォーム  
は、10月6日より暗号化に対応  
しております。





通巻468号平成22年(2010年)11月1日発行(毎月1日発行)  
編集と発行 多賀城市総務部地域コミュニケーション課  
多賀城市役所〒981-8531 多賀城市中央二丁目1番1号 ☎022-368-1141代

多賀城市民会館イベント情報

開催案内

陸上自衛隊東北方面音楽隊 X'mas コンサート2010

12月23日(木) 開演/午後2時 市民会館大ホール **全席自由** 無料(整理券必要)  
\*整理券は11月18日(休)午前9時から市民会館、山王・大代地区公民館で配布します。  
\*未就学児の入場はできません。

発売開始

サンリオファミリークラシック リボンの国の音楽会

平成23年2月20日(日) 午前の部 開演/午前11時 午後の部 開演/午後2時  
市民会館大ホール **全席指定** 1,800円  
会員先行発売/11月3日(休)午前9時から11月14日(日)まで  
一般発売/11月27日(出)午前10時から各プレイガイドで発売  
\*3歳以上有料。2歳以下ひざ上鑑賞無料。  
プレイガイド **多** **三** **藤** **P** 119-302 **L** 28531 **e+** (セブンコード006-451)

好評発売中

第2回史都多賀の城クラシックコンサート

11月28日(日) 開演/午後2時 市民会館大ホール **全席自由** 1,000円  
出演者 玉川舞子(ピアノ)、齋藤翠(ソプラノ)、岡澤佳女(ピアノ)、菅田広耶(マリンバ)  
小林真理子(ピアノ)、佐藤順子(ソプラノ)、混声合唱団  
\*未就学児の入場はできません。[託児ルームあり(1才6カ月~未就学児童)11月14日(日)まで要予約・有料]  
プレイガイド **多** **七** **×**

チケットプレイガイドの凡例 **多** 多賀城市民会館 **七** 七ヶ浜国際村 **×** メロディーズ(塩竈市) **三** 三越仙台店 **藤** 藤崎(仙台市)  
**P** チケットぴあ(Pコード) **L** ローソンチケット(Lコード) **e+** イープラス(<http://eplus.jp>) \*チケットの価格はすべて税込です。

問/市民会館 ☎368-0132 ホームページ <http://www.tagajo-cityhall.com/> 多賀情通信もご覧ください。

史都の道しるべ ⑦  
末の松山

多賀城市八幡二丁目の宝国寺裏手に、推定樹齢480年、高さ19メートルの二本のクロマツがそびえています。保存樹木に選ばれているこの松がある場所こそが歌枕として名高い「末の松山」(市指定文化財)です。

歌枕とは、歌に詠み込まれ、有名になった歌名所のことをいいます。日本最古の勅撰和歌集(天皇の命令を受けて編纂された和歌集)である「古今和歌集」(延喜五(905)年成立)に初めて登場し、以後、みちのくを代表する歌枕として、数多くの歌に詠まれてきました。

主な歌をいくつかご紹介しましょう。  
きみをおきて あだし心を わが持たば  
末の松山 浪もこえなむ  
「古今和歌集 東歌」  
うらなくも 思ひけるかな 契りしを  
松より波は こえじ物ぞと  
「源氏物語」  
ちぎりきな かたみにそでを しほりつつ  
すゑのまつ山 なみこさじとは  
清原元輔  
「後拾遺和歌集」

いつごろからここが末の松山と呼ばれるようになったのでしょうか。安永三

(1774)年、八幡村八幡社別当寺末松山般若寺の記録には、延宝年中(1673~1680)頃までこの寺に古鐘があり、ここに刻まれていた銘文から、鎌倉時代の永仁七(1299)年にはすでに、現在地付近に定着していたことがわかります。

市内には壺碑、末の松山、沖の井、おもわくの橋など歌枕が数多くありますが、これは、江戸時代、仙台藩四代藩主伊達綱村が名所旧跡を調査し、古来からの歌枕を整備・保護した結果です。その際、早くからこの地に定着していた「末の松山」を核として整備がなされました。

みちのくを代表する第一級の歌枕として、また本市にとってかけがえのない名勝として、末の松山は、この地で700年にわたる歴史を刻んでいます。



末の松山を訪れた芭蕉は、恋愛模様の歌枕の代名詞となっている末の松山と眼前にある墓地を見て、波が末の松山を越さないくらいかたい契りを交わしても、いずれは墓に入ってしまうものと、世の無常を「おくのほそ道」に記しています。(写真:末の松山)

この広報誌は、再生紙と、植物性大豆インキを使用しています。・26、200部制作  
この広報誌は、環境にやさしい「水なし印刷」で印刷しています。・1部当たりの印刷・発行費20円  
・表紙の多賀城瓦の画像は、東北歴史博物館の承認を受けて使用しています。

