

令和4年度

# 多賀城市立図書館要覧



1	多賀城市の概要	1
2	図書館の概要	3
	(1) 図書館施設の概要	4
	(2) 図書館の沿革	7
	(3) 新型コロナウイルス感染症への対応	8
	(4) 地震被害等への対応	8
	(5) 組織及び職員構成	9
	(6) 多賀城市立図書館運営審議会	9
3	令和4年度事業計画	11
	(1) 管理運営の基本方針	12
	(2) 令和4年度事業計画	13
	(3) 令和4年度当初予算	15
4	令和3年度図書館利用状況	17
	(1) 図書館事業の実施状況	18
	① おはなし会	18
	② 講座・ワークショップ・講演会等	19
	③ 展示等一覧	27
	(2) 利用状況	40
	① 利用登録者数	40
	② 利用者区分別貸出者数	40
	③ 資料別貸出状況	40
	④ 月別貸出状況	41
	⑤ 移動図書館学校巡回の利用状況	41
	⑥ 曜日別貸出状況	41
	⑦ 除籍資料のリサイクルの利用状況	42
	⑧ 仙台都市圏公立図書館相互利用状況	42
	(3) 図書館サービス指標	43
	(4) 年度貸出回数ベスト	44
	(5) 年度予約申込ベスト	45
	(6) 希望予約図書の件数	46
	(7) レファレンスの状況	46
	(8) 令和3年度決算	47
5	図書館資料の状況	49
	(1) 奉仕対象	50
	(2) 蔵書数	50
	(3) 分類別蔵書数	51
	(4) 視聴覚資料	52
	(5) 新聞	52
	(6) 雑誌	52
6	図書館関係法規	53
	○ 多賀城市立図書館条例	54
	○ 多賀城市立図書館条例施行規則	57
	○ 多賀城市立図書館運営審議会条例	68
7	統計資料	71
	(1) 蔵書数の推移	72
	(2) 種類別蔵書数の推移	72
	(3) 視聴覚資料の推移	73
	(4) 開館日数の推移	73
	(5) 登録者数の推移	73
	(6) 貸出利用関係	74
	① 利用者区分別貸出者数の推移	74
	② 資料別貸出数の推移	75
	③ 施設別資料別貸出数の推移	76
	④ 施設別利用者区分別貸出数の推移	78
	⑤ 移動図書館ステーション別貸出数の推移	79
	⑥ 読書通帳配布数の推移	80
	(7) 図書館サービス指標の推移	80

# 1 多賀城市の概要

---

本市は、宮城県のほぼ中央、太平洋岸に位置し、周辺には、県庁所在地の仙台市や漁港で有名な塩竈市、そして日本三景の松島などがあります。市の面積は、19.69平方キロメートルと狭小で東西に長く、人口は約6万2千人と人口密度が高い都市です。

地形は、概ね平坦で市内をほぼ東西に二分して砂押川が流れています。更に仙台市から塩竈市方面へ国道45号線とJR仙石線、JR東北本線が走っています。また、仙台市から利府町方面へ三陸自動車道が南北に走り2つのインターがあり、交通アクセスに恵まれています。

市の東部及び北部は主に住宅地、南部は工場地帯、西部は住宅地と田園地帯が広がっていますが、北部の丘陵地には特別史跡「多賀城跡」があります。

「多賀城」は、律令政府による東北経営の拠点として奈良時代から平安時代にかけて陸奥国の国府が置かれたところです。

明治22年、市制町村制の施行に伴い、新たに多賀城村が誕生しました。

昭和26年には町制を施行し、昭和39年3月には仙台湾地区4市12町とともに新産業都市に指定されました。

昭和46年11月、3万人市制の特例を受けて県下9番目の市となり、現在、仙台市の近郊都市として発展しています。

平成23年3月11日、東日本大震災が発生し、本市は市域の約3分の1が津波に襲われるという甚大な被害に見舞われましたが、全国からの御支援、御協力をいただきながら、「第五次多賀城市総合計画」を補完する「多賀城市震災復興計画」を策定し、様々な復興事業に取り組んできました。

震災の発生以降、本市を取り巻く状況は大きく変化しましたが、令和3年度からスタートした、「第六次多賀城市総合計画」の基本構想に掲げた、「日々のよろこびふくらむまち史都多賀城」という将来都市像の実現のため、新たなまちづくりを計画的・総合的に推進するための指針を策定し取り組んでいます。

※多賀城市の人口と世帯数(令和4年3月末現在)

61,890人、27,690世帯

▼特別史跡 多賀城跡(政庁跡)



## 2 図書館の概要

---

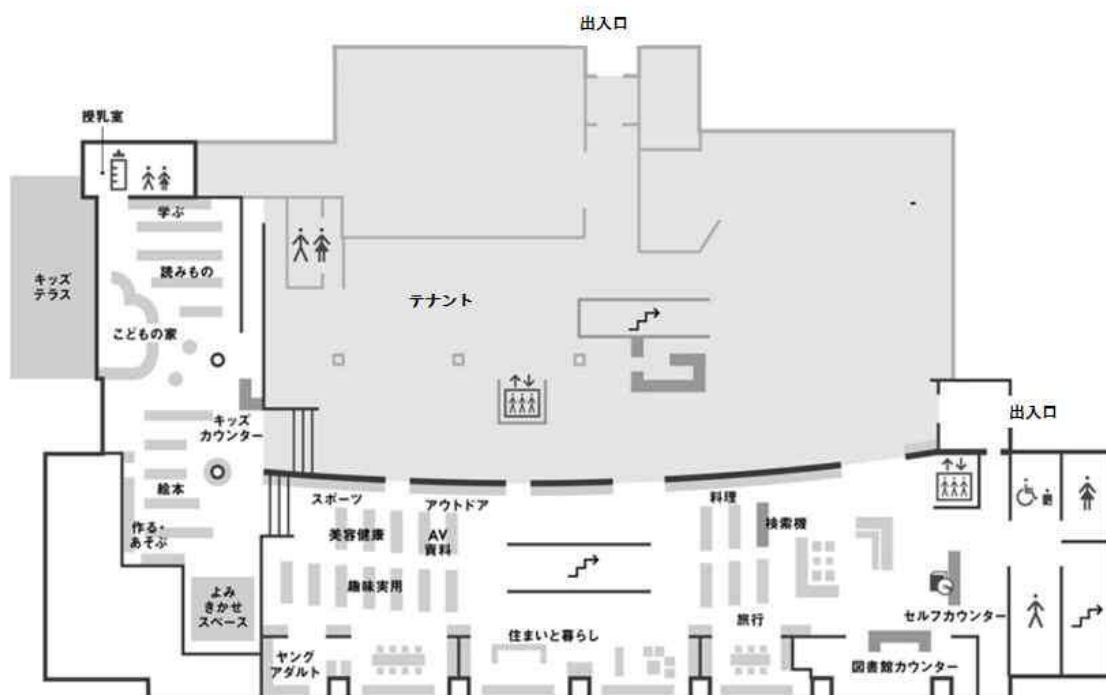
## (1) 図書館施設の概要

### ■本館

項目	概要
名称	多賀城市立図書館
所在地	〒985-0873 多賀城市中央二丁目4-3 多賀城駅北ビルA棟
駐車場	351台(多賀城駅南市営駐車場と提携)
敷地面積	4,052㎡
建築面積	2,659.13㎡
延床面積	3,342.30㎡
1階	1,292.871㎡ (一般開架フロア・キッズライブラリー・移動図書館車・車庫)
2階	1,064.72㎡ (一般開架フロア・新聞コーナー・キャットウォーク書架・閉架書庫)
3階	984.71㎡ (一般開架フロア・学習スペース・ギャラリー・市民展示スペース・キャットウォーク書架)
構造	鉄骨造 地上3階
財産取得	1,828,637千円
収蔵能力	約350,000冊
開館時間	午前9時から午後9時30分まで
休館日	年中無休

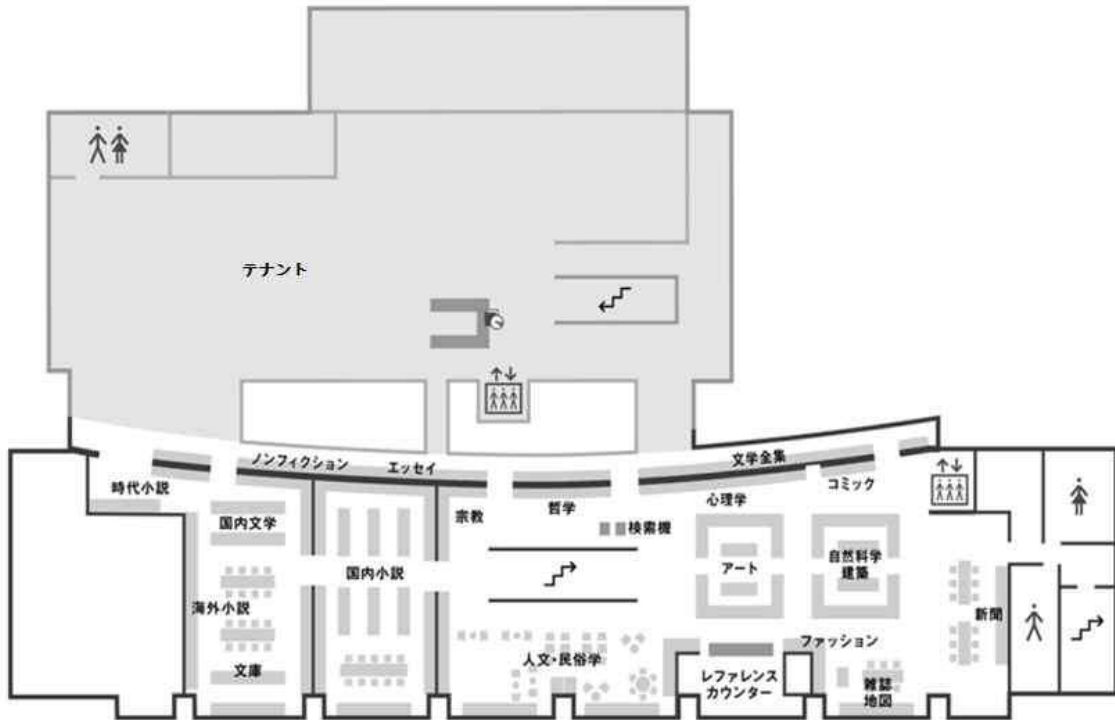
### ■本館施設平面図

## 1F フロアイメージ … 家族、人々で賑わうリビングルーム



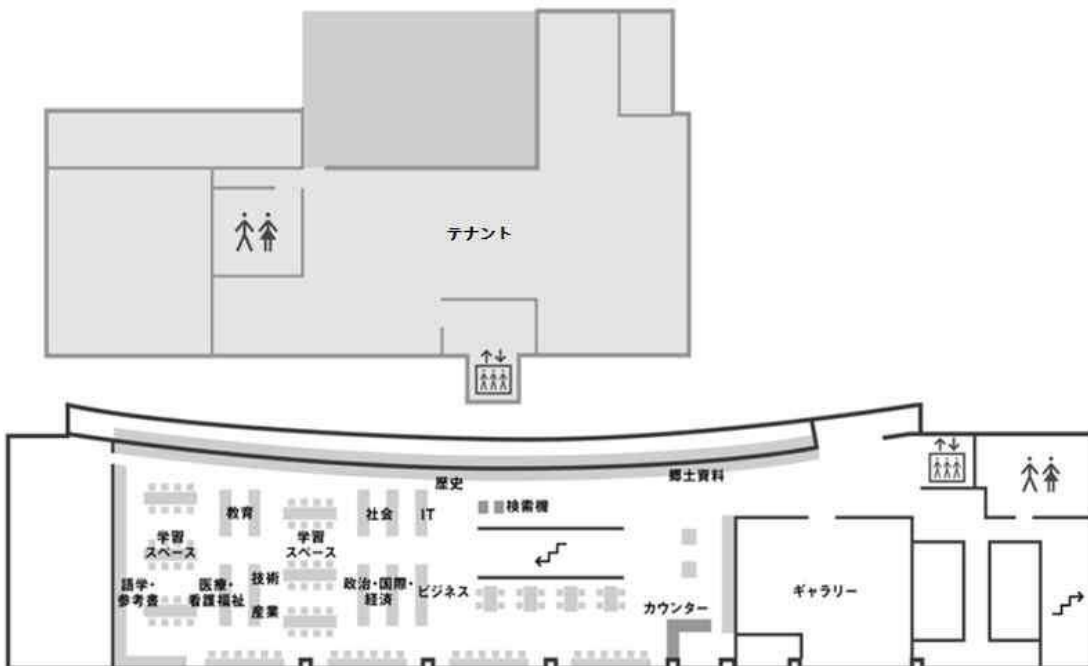
# 2F

フロアイメージ … 居心地のよい書斎のような空間



# 3F

フロアイメージ … 集中して過ごせる学習・研究・仕事の場

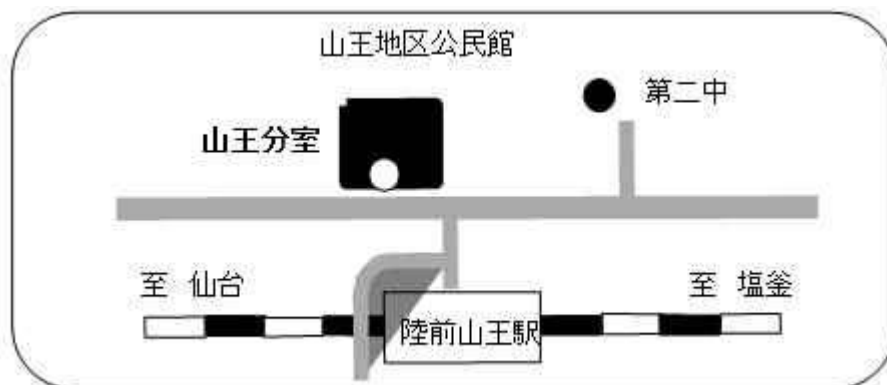


## ■移動図書館

項目	概要
名称	さざんか号
車種	4トン積トラック改装車
積載冊数	3,000冊
ステーション数	17箇所(小学校6校の巡回含む)

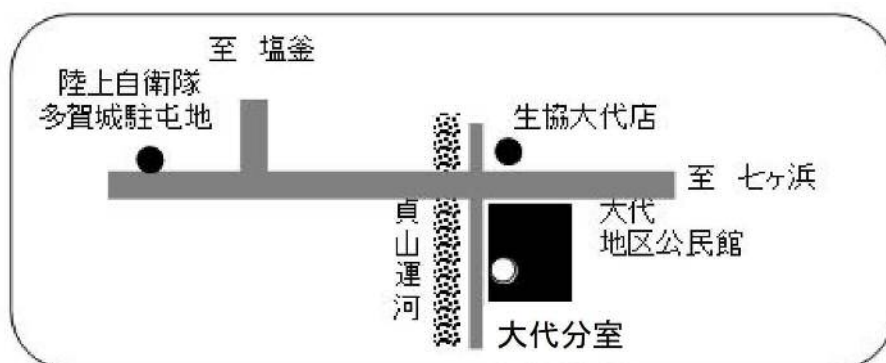
## ■山王分室(山王地区公民館内)

項目	概要
所在地	〒985-0851多賀城市南宮字毛上28
面積	42.15㎡
収蔵能力	10,000冊
開館時間	午前11時から午後5時まで
休館日	<ul style="list-style-type: none"> <li>・月曜日(国民の祝日に関する法律で定める休日を除く)</li> <li>・休日の翌日(土日を除く)</li> <li>・年末年始、その他公民館の休館日</li> <li>・特別整理期間</li> </ul>



## ■大代分室(大代地区公民館内)

項目	概要
所在地	〒985-0832多賀城市大代五丁目1-46
面積	36.72㎡
収蔵能力	10,000冊
開館時間及び休館日	山王地区公民館と同じ開館時間及び休館日になります。





## (2) 図書館の沿革

昭和52. 1. 1	多賀城市総合体育館兼図書館建設事務局発足
52. 4. 1	多賀城市総合体育館兼図書館建設審議会発足
52.10. 1	多賀城市立図書館開館準備室設置
53. 6. 1	多賀城市立図書館開館
53. 7. 3	移動図書館車「さざんか号」巡回開始
53.10.24	読書三到の碑完成
54. 7.24	山王分室開館
55. 4. 7	大代分室開館
61.10.27	図書館電算システム稼働開始
62. 4. 1	本館日曜日開館実施
平成 3. 3.29	移動図書館車「さざんか号」新規買換
6. 4.19	視聴覚資料貸出開始
7. 4. 1	本館土曜日開館時間の変更(午前9時～午後5時) 各分室開館時間の変更(火曜日～土曜日・午前11時～午後5時)
8. 4. 1	宮城県図書館情報ネットワークシステム稼働
8.11. 1	新図書館システム稼働(各分室とのオンライン化実施)
10. 9.13	図書館開館20周年記念「図書館まつり」開催
10.10. 1	仙台都市圏5市9町図書資料の相互利用開始(覚書～協定書)
11. 3.31	第一次多賀城市立図書館基本計画策定(平成11年度～平成25年度)
11. 5. 1	多賀城駅前観光案内所に図書返却ポスト設置
12. 5. 9	移動図書館車「さざんか号」小学校巡回開始
13. 4. 1	各分室日曜日開館実施
15. 7. 1	インターネットによる蔵書公開開始
15. 8. 8	多賀城市立図書館ボランティア団体連絡会発足
15.10.31	図書館開館25周年記念「とよたかずひこ講演会」開催
18. 2. 7	第一次多賀城市子ども読書活動推進計画策定(平成18年度～平成22年度)
19. 4. 1	小学校司書派遣(天真小学校・城南小学校)
19.12. 1	本館・各分室日曜日開館時間の変更及び休館日の一部変更 (本館午前9時～午後5時、分室午前11時～午後5時)
20. 4. 1	小学校司書派遣(山王小学校)
20. 9.27	図書館開館30周年記念講演会「柏葉幸子さんを囲んで」開催
21. 4. 1	小学校司書派遣(多賀城東小学校)
22. 4. 1	小学校司書派遣(多賀城小学校、多賀城八幡小学校)
23. 3. 3	移動図書館車「さざんか号」新規買換
23. 3.11	東日本大震災により、図書館全館休館(大代分室津波被災)
23. 4.23	震災により図書館本館前で移動図書館車を利用して本館臨時開館
23. 5. 7	山王分室臨時開館(開館時間変更)
23. 7.26	第二次多賀城市子ども読書活動推進計画策定(平成23年度～平成27年度)
23. 8. 2	図書館本館一部開館(1階児童室、2階調査研究室、視聴覚室を除く)
23. 8. 9	移動図書館車「さざんか号」巡回再開
23.11.25	移動図書館車「さざんか号」多賀城公園野球場仮設住宅巡回開始
24. 4. 1	市内小学校図書室と図書館のオンライン化開始
24. 8. 1	大代分室災害復旧し業務再開
25. 5.25	図書館開館35周年記念「とよたかずひこスペシャルおはなし会」開催
25.11.25	第二次多賀城市立図書館基本計画策定(平成26年度～令和2年度) 多賀城市立図書館移転計画策定
27. 4. 1	カルチュア・コンビニエンス・クラブ株式会社に奉仕業務及び移転開館準備業務委託
27. 9.30	図書館 本館2階(調査研究室・視聴覚室) 移転開館準備作業のため閉室
27.11.30	図書館 本館 移転開館準備作業のため休館
27.12.28	山王分室・大代分室 移転開館準備作業のため休館

28. 3.21	移動図書館車「さざんか号」移転開館準備作業のため巡回休止 新多賀城市立図書館開館 指定管理者制度による管理運営の開始 (カルチュア・コンビニエンス・クラブ株式会社) 本館開館時間の変更及び休館日の変更 (午前9時～午後9時30分、年中無休)
28. 3.23	山王分室・大代分室再開 第三次多賀城市子ども読書活動推進計画策定(平成28年度～令和2年度)
28. 4. 1	移動図書館車「さざんか号」巡回再開 中学校司書派遣(全中学校)
28. 7. 1	市内中学校図書室と図書館のオンライン化開始
29. 6.15	国立国会図書館デジタル化資料送信サービス開始
令和 1.10.14	令和元年台風第19号の影響のため本館キッズライブラリー閉鎖 (10月14日～3月13日)
2. 3. 2	新型コロナウイルス感染症の影響のため図書館全館休館 (3月2日～5月17日)
2. 4. 1	カルチュア・コンビニエンス・クラブ株式会社による第2期目の指定管理開始
3. 3.22	第三次多賀城市立図書館基本計画策定(令和3年度～令和12年度) 第四次多賀城市子ども読書活動推進計画策定(令和3年度～令和7年度)

### (3) 新型コロナウイルス感染症への対応

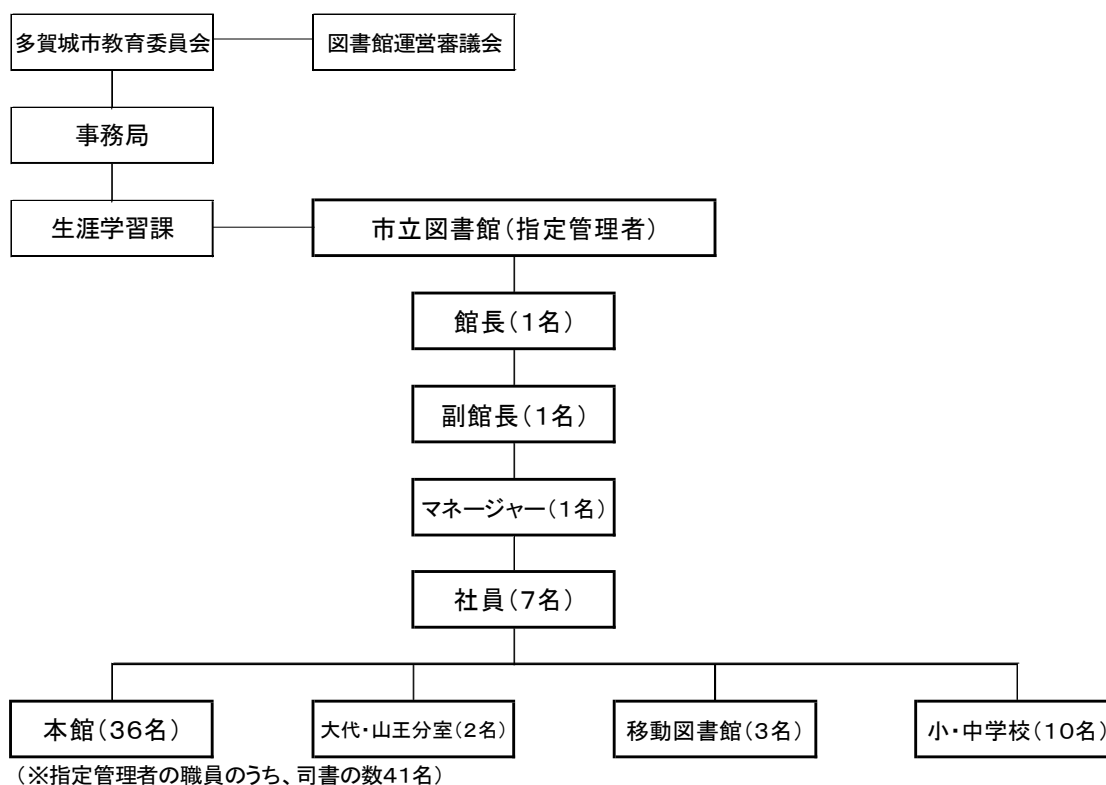
令和 3. 8.20	まん延防止等重点措置適用のため、開館時間短縮(9時～20時)
3. 8.27	緊急事態宣言発令のためイベント中止(8月27日～9月12日)
3. 9.13	図書館イベント再開
3.10. 1	通常開館時間(9時～21時30分)で再開

### (4) 地震被害等への対応

令和 3. 2.13	福島県沖を震源とする地震の影響による被害
3. 3.20	宮城県沖を震源とする地震の影響による被害
3. 3.21	図書落下に伴う山王分室休館
4. 1.16	津波注意報発令のため全館休館
4. 2. 7	本館内の壁亀裂修繕(2月7日～2月18日)
4. 3.16	令和4年福島県沖を震源とする地震の影響による被害
4. 3.17	図書落下に伴う全館休館

(5) 組織及び職員構成（令和4年4月1日現在）

◎組織図



(6) 多賀城市立図書館運営審議会

図書館運営審議会は、教育委員会の諮問に応じて、図書館の運営に関する事項について、調査審議します。

(敬称略 令和4年6月1日現在)

職名	氏名	備考
会長	丸田 浩之	多賀城小学校校長
副会長	中里 和裕	多賀城中学校校長
委員	及川 仁美	多賀城八幡小学校教諭
委員	沢目 匠	高崎中学校教諭
委員	村上 秀典	多賀城市私立幼稚園連合会会長
委員	五代 儀良子	多賀城市社会教育委員
委員	千葉 則敏	宮城県図書館企画管理部長
委員	宮城 裕子	図書館ボランティア
委員	佐々木 優美	家庭文庫主宰
委員	渡辺 豊	元新聞記者

※ 任期は、令和6年5月31日までとなっています。



### 3 令和4年度事業計画

---

---

## (1) 管理運営の基本方針

図書館法(昭和二十五年法律第百十八号)や社会教育法(昭和二十四年法律第二百七号)に定める理念や精神を十分理解した上で、市民にとって価値のあるサービスを提供することを第一に考え、管理運営を行っていきます。

図書館の基礎的業務である、窓口業務、書架整理、相互貸借、予約、リクエスト、レファレンス、資料管理などの業務をしっかりと行うと同時に、運営体制を強化し、安定した図書館運営を行います。

市民価値の実現に向け、令和4年度指定管理業務について以下4点を基本方針に掲げます。

### ① 図書館の持つ社会教育機能の拡充

- ・新規イベントの企画と開催、既存イベントの改良
- ・近隣の施設との連携協力
- ・多賀城市の地域課題の解決支援
- ・SDGs(持続可能な開発目標)達成に向けた取り組み

### ② 利用者サービスの向上

- ・利用者の更なる満足度向上のための体制作りと職員教育の実施
- ・利用者からいただいた様々なご意見を運営や改善につなげる

### ③ 快適で心地良い空間作り

- ・開館当時の美観を保てるよう、長期的な視点での施設の維持管理と修繕を実施
- ・職員の接遇レベルを向上させるとともに、心地良い空間の提供に努める

### ④ 新型コロナウイルス感染症対策

- ・「新しい生活様式」に対応したサービスの提供
- ・利用者が安心して利用できる環境の維持
- ・自治体の要請や社会情勢に応じた柔軟な対応

(2) 令和4年度事業計画

事業名	期間 又は期日	対象	内容
定例おはなし会 (本館)	毎月第1水曜日 毎週土曜日	幼児～小学生	多賀城市立図書館職員によるお話、絵本、紙芝居等の読み聞かせ
定例おはなし会 (本館)	毎月第3水曜日	幼児～小学生	「スキップ♪」によるお話、絵本、紙芝居等の読み聞かせ
定例おはなし会 (本館)	毎月第4水曜日	幼児～小学生	「山王スキップ♪」によるお話、絵本、紙芝居等の読み聞かせ
定例おはなし会 (山王分室)	毎月第2木曜日	幼児～小学生	「山王スキップ♪」によるお話、絵本、紙芝居等の読み聞かせ
定例おはなし会 (大代分室)	毎月第2・4水曜日	幼児～小学生	「カンガルー読書会」によるお話、絵本、紙芝居等の読み聞かせ
出前おはなし会 (子育てサポートセンター)	月1回	乳幼児	図書の紹介や紙芝居などの読み聞かせ
離乳食おはなし会 (母子健康センター)	年8回	乳幼児	図書の紹介や紙芝居などの読み聞かせ
移動おはなし会 (市内小学校)	各市内小学校 1回 (市内小学校 6校)	市内小学生	市内各小学校を会場に絵本・紙芝居等の読み聞かせと図書の紹介
ブックスタート (母子健康センター)	年23回	乳児	3～4か月児健診の機会に、絵本を開く楽しい「体験」と「絵本」をプレゼントする
図書紹介 コーナーの設置	通年	-	4・5月 「あこがれ」「健康を守る」「おもてなし」「おはなしいちねん」「読む、聞く、愛する絵本」 「スローライフとecoな暮らし」 6・7月 「動物と生きる」「トラブル、こんなときは？」 「『もの』に歴史あり」「世界をのぞいてみよう！」「ミステリーの世界」「環境を考える」 8・9月 「空想する世界」「未来予想図を描く」「学び・生きる」「おいでよ！本のどうぶつ園」 「もったいない」「みんなで料理」

事業名	期間 又は期日	対象	内容
図書紹介 コーナーの設置	通年	-	10・11月 「植物のちから」「毒を出す」「大地の恵み」 「いただきまーす!」「やってみよう!」「ス タッフのおすすめBOOK」 12・1月 「美」「まちを創る」「子どもたちを護るとい うこと」「すこし、ふしぎ」「冬の本」「セルフマ ネジメント」 2・3月 「一人一人の役割分担」「長く、大切に使 う」「小さな一歩」「物語を読む～和～」「働 くことを考える」
図書館報の発行	-	-	・図書館だより(月刊(年12回)) ・うさちゃんだより(季刊(年4回発行 (春・夏・秋・冬)) ・三角屋根(6・9・12・3月(年4回発行))
展示コーナーの活用 (TAGAYASU)	通年	-	4月『「さくらが咲いたら天童にあやめ が咲いたら多賀城に」フォトブック ストーリー』 5月「熊谷健一写真展『一期一会 Ⅱ』」 6月「てしろなつみ&まなと『笑顔の 食卓』写真展」 7月『「海辺の自然を探して」 ネイチャーウォーク展」 8月「未定」 9月「笠神認定こども園」 10月「伊藤浩司 蝶の写真展」 11月「写雅楽」 12月「未定」 1月「フォトエッセイ展」 2月「未定」 3月「未定」
ギャラリー	随時	-	万葉デジタルミュージアム、図書館事業 等
移動図書館車 「さざんか号」巡回	-	-	多賀城市内11箇所のステーションを巡回
移動図書館車 「さざんか号」団体巡回	-	-	多賀城市内30箇所の保育園・保育所・学 級・老人ホームを巡回
移動図書館車 「さざんか号」小学校巡回	-	-	多賀城市内6箇所の小学校を巡回
図書リサイクル	-	-	除籍した本を利用者に提供し再利用
その他 事業	随時	-	講座・ワークショップ・講演会 等



## (3) 令和4年度当初予算

(単位:千円、%)

図書館費	金額	割合	説明
① 報酬	94	0.03%	図書館運営審議会委員等報酬
② 需用費	989	0.31%	図書購入費、読書通帳印刷費
③ 役務費	244	0.08%	建物損害共済保険料
④ 委託料	276,706	87.35%	市立図書館指定管理料
⑤ 使用料及び賃貸料	7,159	2.26%	図書館システム借上料
⑥ 負担金、補助及び 交付金	31,527	9.95%	A棟共益費・管理組合負担金
⑦ 公課費	58	0.02%	移動図書館車重量税
合計	316,777	100.00%	



## 4 令和3年度図書館利用状況

---

## (1) 図書館事業の実施状況

図書館では、以下の3つの視点を中心としてイベント、講座等の企画・運営を行っています。

- ア 子ども達が本に親しみを持ち、ふれあうことができ、読書環境の充実につながるもの
- イ 一般成人の教養向上、生涯学習につながるもの
- ウ 地域課題や現代的課題の解決を目的としたもの

### ①おはなし会

(単位:回、人)

No.	事業名	実施内容	開催回数	延べ参加人数	対象
1	定例おはなし会 (本館)	多賀城市立図書館スタッフによる お話、絵本、紙芝居等の読み聞かせ 毎月第1水曜日・毎週土曜日	59	555	乳幼児～小学生
2	定例おはなし会 (本館)	「図書館ボランティア」によるお話、 絵本、紙芝居等の読み聞かせ 毎月第2・3・4水曜日	12	114	乳幼児～小学生
3	定例おはなし会 (山王分室)	「山王スキップ♪」によるお話、絵 本、紙芝居等の読み聞かせ 毎月第2木曜日	4	18	乳幼児～小学生
4	定例おはなし会 (大代分室)	「カンガルー読書会」によるお話、 絵本、紙芝居等の読み聞かせ 毎月第2・4水曜日	19	203	乳幼児～小学生
5	出前おはなし会 (子育てサポートセン ター)	図書の紹介や紙芝居などの読み 聞かせ	12	136	乳幼児
6	離乳食おはなし会 (母子健康センター)	図書の紹介や紙芝居などの読み 聞かせ	—	—	乳児
7	親子クッキング (母子健康センター)	親子クッキングに合わせた読み聞 かせ	—	—	幼児
8	移動おはなし会 (市内小学校)	市内各小学校を会場に絵本・紙芝 居等の読み聞かせと図書の紹介	—	—	市内小学生
合計			106	1,026	—



## ②講座・ワークショップ・講演会等

(単位:回、人)

No.	事業名	実施内容	開催回数	延べ参加人数	対象
1	朝活 Good morning YOGA	ヨガインストラクター・工藤葉子氏を招き、開館前の静かな図書館でヨガを実施した。	6	31	一般
2	英語の本を楽しもう 英語多読サロン	多読の読書会 & 情報交換会を行い、前半は読書、後半は参加者同士の情報交換を実施した。	23	117	一般
3	図書館探検 館長と巡る図書館ツアー	図書館についてより知っていただくため、館長がフロアを案内する図書館ツアーを実施した。	21	76	一般
4	親子で一緒に 図書館探検隊!	親子向けにキッズライブラリーの案内を行う図書館ツアーを実施した。	8	32	児童
5	夜活 1日の終わりに YOGA教室	ヨガインストラクター・工藤葉子氏を招き、1日の終わりに初心者向けのヨガを実施した。	10	65	一般
6	本のソムリエの1日1冊読書術	本のソムリエ・二本柳保氏を招き、読書講座を実施した。	6	24	一般
7	本のソムリエに学ぶビジネススキル	本のソムリエ・二本柳保氏を招き、読書講座を実施した。	6	19	一般
8	こどもの読書週間 読書通帳表彰式	期間中にいっぱいになった読書通帳を持参した児童を対象に、読書賞として賞状を渡す表彰式を実施した。	1	5	児童
9	好きな本を教えてね 本の樹を育てよう	子どもたちに葉の形の用紙に、好きな本と感想を記入してもらい、木のポスターに張り付けてキッズライブラリーに展示した。	1	92	児童
10	多賀城×ストレッチ たがレッチ	おおしろ接骨院院長の相澤真氏を招き、ペットボトルを利用し、ストレッチ・温熱療法などのアプローチで筋肉をほぐし、エクササイズを実施した。	6	29	一般

(単位:回、人)

No.	事業名	実施内容	開催回数	延べ参加人数	対象
11	図書館をいたおす！司書が教える図書館活用講座	図書館職員により、資料の検索方法やマイページの登録方法などの図書館活用方法を紹介する講座を実施した。	3	5	一般
12	キッズクラフト	児童向けにはなし会のテーマに合わせたクラフトイベントを実施した。	15	168	児童
13	タップダンサー熊谷和徳さんトーク&ライブ「表現者たちへ」	仙台市出身でニューヨークを拠点としている世界的なタップダンサー、熊谷和徳氏によるトーク&ステージイベントを実施した。	1	117	一般
14	君も挑戦！図書館クイズラリー！	こどもの読書週間に合わせて、図書館にまつわるクイズラリーを実施した。	1	59	児童
15	多賀城民話の会による民話語りのひととき	多賀城民話の会による多賀城の民話や日本各地の昔話についての民話語りを実施した。	3	44	一般
16	本のリサイクル市	図書館で役目を終えた本を無料で提供した。	3	-	一般
17	大人の食育	野菜ソムリエプロ・中川牧子氏を招き、「食と健康」をキーワードに、おいしく健やかな生活をおくるための食育講座を実施した。	3	16	一般
18	大切な人へおくるもらってうれしい手紙をかこう	図書館が用意した様々な形や色の便箋を使って、自由に手紙を書くワークショップを実施した。	1	12	児童
19	オンライン面接対策 オンラインでも好印象を与える話し方講座	フリーアナウンサーの宮田敬子氏を招き、学生向けのオンライン面接対策講座を実施した。	1	15	一般
20	多賀城市自然環境展示	多賀城市の自然環境を広く市民に理解してもらうことを目的として、自然環境調査の結果をもとにしたパネルや昆虫標本などを展示した。	1	123	一般

(単位:回、人)

No.	事業名	実施内容	開催回数	延べ参加人数	対象
21	暮らしによりそう花と緑のワークショップ	株式会社多賀城フラワーの講師を招き、フラワーアレンジメントのワークショップを実施した。	8	97	一般
22	知って楽しい 乗って楽しい 仙台発! 足漕ぎ車いすCOGYの秘密	歩行が困難な方でも自力で自由に移動できることを目指した足漕ぎ車いす「COGY」を開発した、株式会社TESSIによる講演会を実施した。	1	12	一般
23	多賀城の自然を味わおう 草木染め体験	多賀城市自然環境展示に合わせ、多賀城の草花を使った草木染め体験を実施した。	1	16	児童
24	在宅・フリーランス座談会 未経験からウェブ業界へのキャリアチェンジについて	ウェブ業界についてや働き方など、体験談を通して、未経験からウェブ業界へのキャリアチェンジについての座談会を実施した。	1	13	一般
25	漫画『宇宙兄弟』から知る、「宇宙飛行士」の世界	漫画『宇宙兄弟』編集者をファシリテーターとし、『宇宙兄弟』を軸として楽しみながら宇宙を学ぶイベントを実施した。	1	10	一般
26	『みちのく妖怪ツアー』の作者がやって来る! 多賀城妖怪ツアーのご案内	『みちのく妖怪ツアー』シリーズの作者3名を招き、制作の裏話や地域の妖怪について紹介するトークイベントを実施した。	1	22	児童
27	『みちのく妖怪ツアー』の作者がやって来る! 『みちのく妖怪ツアー』サイン会	『みちのく妖怪ツアー』シリーズの作者3名によるサイン会を実施した。	1	14	児童
28	Art to You! 東北障がい者芸術全国公募展 入賞作品展 多賀城巡回展	障がいのある人たちの表現活動の広がりや多様性を認め合える社会の実現を目指し、アート展示を実施した。	1	2,944	一般
29	科学実験教室	図書館職員による科学実験教室を実施した。	2	21	児童
30	「ジュラシック大恐竜展」出張講座 恐竜について学んでみよう	東北歴史博物館の職員を招き、東北歴史博物館で開催する「ジュラシック大恐竜展」の展示解説を実施した。	1	48	児童

(単位:回、人)

No.	事業名	実施内容	開催回数	延べ参加人数	対象
31	Art to You!トークショー「つくること、みせること」	Art to You! の関連イベントとして、ビルド・フルーガス代表の高田彩氏と彫刻家の佐野美里氏によるトークイベントを実施した。	1	24	一般
32	発想力、表現力を育むワークショップ 多賀城お笑い養成学校 <展示>	「発想力、表現力を育むワークショップ 多賀城お笑い養成学校」に関連して、ボケとツッコミをワンフレーズ考えるワークシートを配布し、集めた作品を展示した。	1	47	児童
33	発想力、表現力を育むワークショップ 多賀城お笑い養成学校	お笑いドリルの著者・中田敦夫氏に漫才の作り方や考え方を教えてもらいながらワンフレーズの漫才を作成するワークショップを実施した。	1	54	児童
34	親子で体験! 多賀城南門をブロックで作ろう!	東京大学レゴ部がデザインした多賀城南門をブロックでつくるワークショップを実施した。	1	48	児童
35	連続テレビ小説「おかえりモネ」ご当地巡回展<多賀城展>	宮城県を舞台にしたNHK朝の連続テレビ小説「おかえりモネ」の作品の見どころを紹介するパネルのほか、出演者の等身大パネルや実際に撮影で使用された衣装・小道具を展示する巡回展を実施した。	1	2,990	一般
36	東日本・家族応援プロジェクト in 多賀城 2021 団士郎家族漫画展&家族応援プログラム	漫画家・団士郎氏による家族をテーマに描いた作品のパネル展示を実施した。	1	-	一般
37	多賀城ウサギニンゲン劇場 音と映像がおりなすスペシャルステージ	自作の映像機と楽器を使ったパフォーマンスユニット「usaginingen」によるステージイベントを実施した。	1	23	一般
38	写真の撮り方講座	図書館職員による基本的なカメラの撮影方法を紹介する講座を実施した。	2	7	一般
39	木管五重奏カラフルによる 絆づくりコンサート	東北市民バンド協議会が主催する、東日本大震災の心の復興に向けた「絆づくりコンサート」を実施した。	1	152	一般
40	老後に備える家計見直し講座	ファイナンシャルプランナーの土田義徳氏を招き、老後の金銭面に対する不安を解消するためのマネー講座を実施した。	1	10	一般



(単位:回、人)

No.	事業名	実施内容	開催回数	延べ参加人数	対象
41	本探しのお手伝い 図書館司書の一袋選書	参加者が記入したアンケートの内容から司書が本を選び、その資料を貸出することができるイベントを実施した。	1	-	一般
42	市制施行50周年 多賀城市のあゆみ	多賀城市の50年間のあゆみを年表・広報誌等で振り返る展示を開催した。	1	1,343	一般
43	団士郎家族漫画展 ワークショップ うたとおはなしと伝承遊びを楽しもう	「団士郎家族漫画展」開催に伴い、ふるさとの民話・絵本・お手玉などの伝承遊びを体験するワークショップを実施した。	1	56	児童
44	団士郎家族漫画展 団士郎漫画トーク	「団士郎家族漫画展」開催に伴い、団士郎氏によるトークイベントを実施した。	1	14	一般
45	多賀城歴史トーク	多賀城市埋蔵文化財調査センター職員による、多賀城の歴史トークを実施した。	3	37	一般
46	天気予報って未来がわかる？ 気象予報士が教える天気予報の使い方	「おかえりモネ」展の開催に合わせて、番組内でも扱われた天気予報の役割について、気象予報士・矢澤剛氏の解説を実施した。	1	24	一般
47	天文台の先生に学ぶ 星空の楽しみ方	仙台市天文台の職員を招き、星座の探し方や観察方法について学ぶトークイベントを実施した。	1	13	児童
48	Trick or Treat !～おかしをくれないといたずらしちゃうぞ！～ Halloween party in Tagajo city Library	ハロウィンに合わせて、お菓子の配布と写真撮影スポットの開放を実施した。	1	162	児童
49	やってみよう 図書館ビンゴ！	読書週間に合わせて、テーマを設けたビンゴカードを用意し、関連するテーマの資料を借りてビンゴを達成した児童に菓子をプレゼントするイベントを実施した。	1	61	児童
50	おやこが笑顔になる ベビーマッサージとふれあい遊び	チャイルドケアスペシャリスト・遠藤しのぶ氏を招き、生後12か月までの赤ちゃんを対象に、マッサージとふれあい遊びを実施した。	2	22	一般

(単位:回、人)

No.	事業名	実施内容	開催回数	延べ参加人数	対象
51	東大寺二月堂修二 会 花拵えに使う和紙 の染色	染司よしおかの吉岡更紗氏を招き、和紙を 染色して日本の伝統的な色を体験するワー クショップを実施した。	1	20	一般
52	英語の本を楽しもう 英語多読講演会	NPO多言語多読の酒井邦秀氏を招き、英 語多読についての講演会を実施した。	1	9	一般
53	たがさぼのクリスマス 雑貨市プレゼント 雑 貨とわたしとSDGs	多賀城市市民活動サポートセンターで開催 されるクリスマス雑貨市に合わせて、市民 活動団体を紹介する展示を実施した。	1	84	一般
54	多賀城市立図書館 大賞2021(投票募 集)	多賀城市立図書館を訪れる利用者、図書 館職員の投票により、図書館大賞を決定す るための投票を募集した。	1	-	一般
55	絵本作家 谷口智則 さん ライブペイン ティング&スペシャルお はなし会	絵本作家・谷口智則氏によるライブペイン ティングと谷口氏ご本人による読み聞か せ、スタッフによるおはなし会を実施した。	1	200	児童
56	整理収納アドバイ ザーに学ぶ 暮らしが 楽になるお片づけ講 座	大掃除の季節に向けて、整理収納アドバイ ザーの阿部静子氏を招き、片づけ講座を 実施した。	1	17	一般
57	おやこが笑顔になる キッズマッサージとふ れあい遊び	チャイルドケアスペシャリスト・遠藤しのぶ氏 を招き、1歳～3歳までのお子様を対象に、 マッサージとふれあい遊びを実施した。	1	6	一般
58	何が出るかな? 絵 本の福袋	年齢別に司書が絵本を選定し、福袋として 利用者に本を貸出することができるイベント を実施した。	1	22	児童
59	写真展「古写真でみ る多賀城の移り変わ り」出張展示	2021年10月1日から12月12日まで埋蔵 文化財調査センターで開催されていた写真 展の出張展示を図書館で実施した。	1	-	一般
60	令和4年度市民展示 TAGAYASU 展示説 明会	市民展示スペースTAGAYASUでの展示を 令和4年度に希望される方に向けて説明会 を実施した。	1	2	一般

(単位:回、人)

No.	事業名	実施内容	開催回数	延べ参加人数	対象
61	世界と宮城の紙めぐり展	紙の魅力を市民に伝えるべく、紙を巡って世界中を旅した浪江由唯氏のコレクション展示を実施した。また、宮城県の紹介として白石和紙の展示も行った。	1	1,895	一般
62	<ワークショップ>世界と宮城の紙めぐり展 自分で紙を作ってみよう 紙漉きワークショップ	ギャラリーで開催している「世界と宮城の紙めぐり展」に関連して、紙漉きワークショップを実施した。	1	11	一般
63	<ギャラリートーク>世界と宮城の紙めぐり展 紙一枚でできること	ギャラリーで開催している「世界と宮城の紙めぐり展」に関連して、展示解説や浪江由唯氏の紙への想いを聞くギャラリートークを実施した。	1	10	一般
64	多賀城市立図書館大賞2021(結果発表)	多賀城市立図書館を訪れる利用者、図書館職員の投票により決定した図書館大賞の発表を行った。	1	-	一般
65	たがぶん×山響 アウトリーチプロジェクト 山形交響楽団演奏会	多賀城市民への芸術・文化普及を目的として、山形交響楽団と連携し、ミニコンサートを実施した。	1	88	一般
66	幻の甘味料「甘葛煎」と古代スイーツ	奈良女子大学の前川佳代先生を招き、古代の甘味料とされている甘葛煎や古代スイーツに関する講演会を実施した。	1	11	一般
67	ゼライスと学ぶ 意外で身近なゼラチンのヒミツ	ゼライス株式会社を講師に招き、家庭で手軽に使えるゼラチンの活用法を学ぶ講座を実施した。	1	16	一般
68	多賀城市市制施行50周年事業・令和3年度文化芸術による子供育成総合事業 サックスプレーヤー 熊谷駿さんによる 多賀城リクエストコンサート	仙台を代表するサックスプレーヤーの熊谷駿氏を招き、事前に募集した参加者からのリクエスト曲を熊谷氏に演奏していただくコンサートを実施した。	1	151	児童
69	展示会～多賀城南門関連作品等～	多賀城南門をテーマに市内3中学校の美術部が制作した絵画や南門関連パネルの展示、関連資料のフェア展開を実施した。	1	-	一般
70	多賀城市立図書館 3.11写真展『The Unseen -被災地の目に見えない気配-』	仙台市在住のフリーランスフォトグラファー・木戸孝子氏が撮影した、被災地の写真作品の展示を実施した。	1	1,692	一般

(単位:回、人)

No.	事業名	実施内容	開催回数	延べ参加人数	対象
71	布の絵本フェア	布絵本ボランティアから図書館に寄贈された布絵本の展示を実施した。	1	-	一般
72	多賀城市立図書館 3.11写真展 ギャラリートーク『わたしたちは、想いを抱えて前を向く』	「多賀城市立図書館 3.11写真展『The Unseen -被災地の目に見えない気配-』」に関連して、作品解説や木戸孝子氏の被災地への想いを聞くギャラリートークを実施した。	1	11	一般
73	多賀城市内保育園・幼稚園向け えほんリサイクル市	多賀城市内の保育園・幼稚園向けに、図書館で役目を終えた本を無料で提供した。	1	-	一般
74	阿川佐和子の 生きるヒントがなんとなく分かる話	阿川佐和子氏を招き、『アガワ流生きるヒント』をもとに、生活の中にあふれる疑問や不安・悩みに対するヒントを聞くトークイベントを実施した。	1	114	一般
合計			186	13,692	一般143回 児童43回

### ③展示等一覧

#### 〈図書紹介コーナーの設置〉

実施内容
<b>■フェア:2か月入替</b>
<b>4・5月</b> 本館一般「ロマンの欠片」「働き方を考える」「力を鍛える」 本館児童「みーつけた！」 山王分室「育～子どもと地域のコミュニティ～」 大代分室「心のよりどころ」
<b>6・7月</b> 本館一般「すきま時間の過ごし方」「大人が楽しむ物語」「あなたの自分史」 本館児童「世界にエールをおくろう」 山王分室「あまくて優しい幸せ」 大代分室「爽」
<b>8・9月</b> 本館一般「うろんな世界」「家族のかたち」「Enjoy Life」 本館児童「科学はおもしろい！」 山王分室「図書館の魅力」 大代分室「Stay beautiful～いつまでも美しく～」
<b>10・11月</b> 本館一般「生活を彩る工夫」「時代を映す流行」「うたに耽る」 本館児童「おいしい本たち」 山王分室「今日は、定休日。」 大代分室「からだメンテ」
<b>12・1月</b> 本館一般「はじめの一步」「言葉と映像」「道しるべ」 本館児童「ふしぎな世界」 山王分室「ものがたり食堂」 大代分室「ナチュラル」
<b>2・3月</b> 本館一般「ひとりの時間」「自分らしく輝く女性たち」「再起」 本館児童「チャレンジ！」 山王分室「これなあに？」 大代分室「スマイル」

## 実施内容

### ■ミニフェア:本館の各所で実施、随時入替

#### 【4月】

##### ◆1階

(3/1~4/30)

・「終の住処にするために」・・・老後まで見据えた安心できる暮らしを考え、心地よい家を建てるための参考となる資料を展開。

(3/1~4/30)

・「春バテ改善案」・・・温活やヨガなど自律神経を整える活動で、不調を緩和させ新生活を豊かに過ごすための資料を展開。

(4/1~4/30)

・「二十四節気で食を知る一春一」・・・二十四節気(今回は清明・穀雨)に基づいた年中行事や風習、暮らし方、旬の食材を取り入れたレシピなどの資料を展開。

(4/1~5/31)

・「秘境トラベル」・・・容易に訪れることができない地域の廃墟や秘境に関する歴史を学ぶきっかけとなる資料を展開。

##### ◆2階

(2/21~4/10)

・「井上ひさしフェア」・・・劇団こまつ座『日本人のへそ』多賀城公演(2021年4月10日多賀城市民会館にて上演)に先駆け、関連資料を展開。

(3/1~4/30)

・「芸術を旅する」・・・アート作品を通して、いろいろな土地に思いを馳せることができる資料を展開。

(3/1~4/30)

・「ゲームとパズルで学ぶ数学」・・・数学をゲームやパズルで楽しく学ぶことができる資料を展開。

(4/1~5/31)

・「うつくしいことば」・・・日本語の表現や言葉遣いの美しさを味わうことができる純文学を展開。

(4/1~6/30)

・「アイヌ民族の文化」・・・アイヌ民族の文化に関する資料を展開。

##### ◆3階

(2/1~4/30)

・「外国語絵本」・・・児童書/外国語絵本、洋書/多読の一部を入れ替えて展開。

(2/1~4/30)

・「郷土の一冊」・・・郷土担当職員のおすすめの本を毎月1冊紹介。『国宝大崎八幡宮 仙台・江戸学叢書 伊達政宗と手紙』を紹介。

(4/1~5/31)

・「フレッシュマンを応援！」・・・新社会人に向けて仕事のいろはやビジネスマナーなどの参考になる資料を展開。

## 実施内容

(4/1～5/31)

・「多賀城市人物伝:伊東信雄 多賀城市歴史遺産:つぼのいしぶみ道標」・・・多賀城に関連ある人物及び、歴史遺産について2か月おきに展開。

### ◆児童

(2/1～4/30)

・「外国語絵本」・・・児童書/外国語絵本、洋書/多読の一部を入れ替えて展開。

(3/1～4/30)

・「卒業・入学」・・・卒業や入学、進級を迎える時期に、充実した学生生活を送るための資料を展開。

(3/1～5/31)

・「YA だより掲載本」・・・YA だより掲載本。テーマ「部活」

(4/1～6/30)

・「教科書にのっている本」・・・小学1～6年生の国語の教科書に掲載されている作品と、学習や学校生活に役立つ資料を展開。

## 【5月】

### ◆1階

(5/1～6/30)

・「新発見・新感覚」・・・普段から慣れ親しんでいる食材を使って作る新感覚のレシピなどの資料を展開。

(5/1～6/30)

・「空間を彩る」・・・フラワーアレンジやインテリア、雑貨など暮らしに彩を添えるためのアイディアを提案する資料を展開。

(5/1～6/30)

・「復興ルートで多賀城の史跡を知る」・・・聖火リレールート周辺の遺跡などを紹介し、地域の歴史に関心を持つことができる資料を展開。

### ◆2階

(5/1～6/30)

・「芸術の世界へ飛び込もう！」・・・舞台や歌舞伎、能、映画、美術品などの芸術鑑賞について初心者でも楽しむことができる資料を展開。

(5/1～6/30)

・「みんなで守る地球環境」・・・6月が環境月間ということを知るとともに、環境保護に関する資料を展開。

### ◆3階

(5/1～5/31)

・「郷土の一冊」・・・郷土担当職員のおすすめの本を毎月1冊紹介。『クラシカルセンダイ』を紹介。

## 実施内容

(5/1～7/31)

・「外国語絵本」・・・児童書/外国語絵本、洋書/多読の一部を入れ替えて展開。

### ◆児童

(5/1～6/30)

・「朝読」・・・朝の読書や隙間時間に読むことができるショートストーリーを展開。

(5/1～7/31)

・「外国語絵本」・・・児童書/外国語絵本、洋書/多読の一部を入れ替えて展開。

## 【6月】

### ◆1階

(6/1～6/30)

・「多賀城×あやめ」・・・多賀城跡あやめ園を紹介するとともに、多賀城の市花でもある「あやめ」に関する資料を展開。

(6/1～7/31)

・「海の楽しみ方」・・・個人や家族でリフレッシュできる海辺のホテルやお店の情報と、視覚で海を楽しむことができるスポットや海辺のレジャーを紹介する資料を展開。

### ◆2階

(6/1～7/31)

・「躍動する文学」・・・オリンピックにちなみ、スポーツの躍動感や臨場感を味わうことができる資料を展開。

### ◆3階

(6/1～6/30)

・「郷土の一冊」・・・郷土担当職員のおすすめの本を毎月1冊紹介。『みやぎ・仙台日本一！百選』を紹介。

(6/1～7/31)

・「多賀城市歴史遺産：六月坂地区 多賀城市歴史遺産：多賀神社」・・・多賀城に関連ある人物及び、歴史遺産について2か月おきに展開。

### ◆児童

(6/1～8/31)

・「YA だより掲載本」・・・YA だより掲載本。テーマ「学習」



## 実施内容

### 【7月】

#### ◆1階

(7/1～7/31)

・「地域で広げる多文化共生の輪」・・・7月に大代地区公民館で開催される多文化共生事業講座に関連し、外国人技能実習生や東南アジアの国々、多文化共生に関する資料を本館1階と大代分室で展開。

(7/1～8/31)

・「暑さを乗り切る！夏ごはん」・・・夏バテによる食欲減退で栄養不足に陥らないよう、さっぱりと食べられるメニューや時短メニュー、食欲増進につながるメニューなどを提案する資料を展開。

(7/1～8/31)

・「快適に暮らす」・・・無駄やストレスなく暮らすためのヒントとアイデアを提案する資料を展開。

(7/1～8/31)

・「知っとこ！多賀城・宮城」・・・多賀城・宮城についての歴史などをパネルで紹介し、関連資料やパンフレットを展開。

#### ◆2階

(7/1～8/31)

・「視覚で楽しむアート」・・・錯視や広告デザインなど様々な視覚効果・色彩効果を用いたアート作品が紹介されている資料を展開。

(7/1～8/31)

・「美しい昆虫たち」・・・美しい昆虫が紹介されている資料を展開。

(7/1～9/30)

・「ステイホームで楽しむ祭り」・・・自宅で祭りの雰囲気を楽しむことができるような資料を展開。

#### ◆3階

(7/1～7/31)

・「郷土の一冊」・・・郷土担当職員のおすすめの本を毎月1冊紹介。『流行歌「ミス・仙台」』を紹介。

(7/1～7/31)

・「多賀城南門復元の今：第1回『大木は筏にして運ぶ』」・・・多賀城創建1300年に向け、復元工事の進み具合や内容を紹介。

#### ◆児童

(7/1～8/31)

・「学園ミステリー」・・・中高生の登場人物が、学校や日常生活の中で起こる不可思議な出来事や事件を解決していくミステリー小説を展開。

(7/1～8/31)

・「YA 夏休みフェア」・・・2019～2021年度の課題図書・緑陰図書、2021年度宮城県夏のすいせん図書を展開。

## 実施内容

(7/1～8/31)

・「教科書にのっている本」・・・小学1～6年生の国語の教科書に掲載されている作品と、学習や学校生活に役立つ資料を展開。

### 【8月】

#### ◆1階

(8/1～9/30)

・「Breathtaking」・・・思うように旅行に行けない方に向けて、思わず息をのむような絶景を紹介する資料を展開。

#### ◆2階

(8/1～9/30)

・「我が町のできごと」・・・宮城県や東北が舞台の小説を展開。

#### ◆3階

(8/1～8/31)

・「郷土の一冊」・・・郷土担当職員のおすすめの本を毎月1冊紹介。『伊達政宗の手紙』を紹介。

(8/1～9/30)

・「多賀城市歴史遺産：貴船神社」・・・多賀城に関連ある人物及び、歴史遺産について2か月おきに展開。

(8/1～9/30)

・「多賀城南門復元の今：第2回『原寸大の図面を書きます』」・・・多賀城創建1300年に向け、復元工事の進み具合や内容を紹介。

(8/1～10/31)

・「外国語絵本」・・・児童書/外国語絵本、洋書/多読の一部を入れ替えて展開。

(8/23～9/3)

・「連続テレビ小説「おかえりモネ」展関連資料」・・・連続テレビ小説「おかえりモネ」展にちなみ、気象・林業・牡蠣養殖に関連する資料を展開。

#### ◆児童

(8/1～10/31)

・「外国語絵本」・・・児童書/外国語絵本、洋書/多読の一部を入れ替えて展開。

### 【9月】

#### ◆1階

(9/1～9/30)

・「二十四節気で食を知る一秋一」・・・二十四節気(今回は白露・秋分)に基づいた年中行事や風習、暮らし方、旬の食材、旬の食材を取り入れたレシピなどの資料を展開。

## 実施内容

(9/1～10/31)

・「暮らしの雑貨作り」… 日常で使用する生活雑貨を手作りする楽しさを提案する資料を展開。

(9/1～10/31)

・「がん予防は日頃から」… がんの正しい知識や検査方法、予防に役立つ情報、最新の治療方法などが分かる資料を展開。

(9/1～10/31)

・「多賀城市内の歌枕を知る」… 多賀城市内にある歌枕7か所をパネルで紹介し、歌枕が記載されている古典文学資料を展開。

### ◆2階

(9/1～10/31)

・「音楽のすすめ」… 様々な音楽ジャンルに興味を持ってもらえるような資料を展開。

(9/1～10/31)

・「はじめよう バードウォッチング」… 木の葉が落ちて鳥が観察しやすくなる時期に、新しい趣味の一つとしてバードウォッチングを提案する資料を展開。

### ◆3階

(9/1～9/30)

・「郷土の一冊」… 郷土担当職員のおすすめの本を毎月1冊紹介。『染の粹』を紹介。

### ◆児童

(9/1～10/31)

・「スクールライフ」… 学校祭や合唱コンクールなど、9月から10月に多く開催される学校行事がテーマの資料を展開。

(9/1～11/30)

・「YA だより掲載本」… YA だより掲載本。テーマ「人間関係」

(9/1～11/30)

・「教科書にのっている本」… 小学1～6年生の国語の教科書に掲載されている作品と、学習や学校生活に役立つ資料を展開。

## 【10月】

### ◆1階

(10/1～10/31)

・「一袋選書」… 前年度に実施したイベント「図書館司書の一袋選書」で利用者に提案した図書資料を展開。

(10/1～11/30)

・「食養生」… 健康維持や体質改善につながる食生活を提案する資料を展開。

(10/1～11/30)

・「旅の計画」… 出かけるまでに準備しておきたい旅のコツやアイデアに関する資料を展開。

## 実施内容

### ◆2階

(10/1～11/30)

・「文学×アート」…芸術作品や芸術家がテーマの小説を展開。

(10/1～12/31)

・「哲学のある暮らし」…哲学入門や代表的な哲学者、哲学思考に関する資料を展開。

### ◆3階

(10/1～10/31)

・「郷土の一冊」…郷土担当職員のおすすめの本を毎月1冊紹介。『仙台はじめて物語』を紹介。

(10/1～11/30)

・「多賀城市歴史遺産:陸奥総社宮」…多賀城に関連ある歴史遺産について2か月おきに展開。

(10/1～11/30)

・「多賀城南門復元の今:第3回『盛土で遺跡を保存します』」…多賀城創建1300年に向け、復元工事の進み具合や内容を紹介。

### ◆児童

展開開始ミニフェアなし

## 【11月】

### ◆1階

(11/1～11/30)

・『『みちのく 武士が愛した絵画』によせて』…東北歴史博物館で開催される特別展に合わせ、屏風絵や花鳥図に関する資料や、関連する人物について書かれた資料を展開。

(11/1～12/31)

・「気持ちを贈る」…年賀状や手紙の書き方、贈り物に関する資料を展開。

(11/1～12/31)

・「みやぎの方言」…宮城県内で日常的に使用されている方言とその意味をパネルで紹介し、関連資料を展開。

### ◆2階

(11/1～12/31)

・「2021あちこち展覧会」…2021年に各地で開催された展覧会に関連する資料を展開。

(11/1～12/31)

・「江戸時代の科学」…江戸時代の科学(天文学、和算、蘭学)や江戸時代に活躍した科学者に関する資料を展開。

### ◆3階

(11/1～11/30)

・「郷土の一冊」…郷土担当職員のおすすめの本を毎月1冊紹介。『多賀城六百年史』を紹介。

## 実施内容

(11/1～12/31)

・「ビジネス書大賞」・・・2020年までのビジネス書大賞関連資料を展開。

(11/1～1/31)

・「外国語絵本」・・・児童書/外国語絵本、洋書/多読の一部を入れ替えて展開。

### ◆児童

(11/1～12/23)

・「クリスマス」・・・クリスマスが題材の読み物や絵本を展開。

(11/1～12/31)

・「胸きゅん」・・・中高生の恋愛のときめきや感動、せつない気持ちが描かれた読み物を展開。

(11/1～1/31)

・「外国語絵本」・・・児童書/外国語絵本、洋書/多読の一部を入れ替えて展開。

(11/1～2/28)

・「教科書にのっている本」・・・小学1～6年生の国語の教科書に掲載されている作品と、学習や学校生活に役立つ資料を展開。

## 【12月】

### ◆1階

(12/1～12/31)

・「二十四節気で食を知る一冬一」・・・二十四節気(大雪・冬至)に基づいた年中行事や風習、暮らし方、旬の食材を取り入れたレシピなどの資料を展開。

(12/1～1/31)

・「こだわりの宿探し」・・・ホテルや温泉をテーマに、宿を目的にした旅が計画できるような資料を展開。

### ◆2階

(12/1～1/31)

・「横溝正史 没後40周年 謎を読む」・・・風土に関する怪奇や探偵の登場など、横溝作品にみられるテーマを用いた小説を展開。

### ◆3階

(12/1～12/31)

・「郷土の一冊」・・・郷土担当職員のおすすめの本を毎月1冊紹介。『牡蠣の森と生きる』を紹介。

(12/1～1/31)

・「多賀城市歴史遺産：高崎遺跡」・・・多賀城に関連ある歴史遺産について2か月おきに展開。

(12/1～1/31)

・「多賀城南門復元の今：第4回『木取りが進んでいます』」・・・多賀城創建1300年に向け、復元工事の進み具合や内容を紹介。

## 実施内容

### ◆児童

(12/1～2/28)

・「YA だより掲載本」・・・YA だより掲載本。テーマ「進路」

(12/24～1/31)

・「サイエンスデイ in 多賀城2021」・・・多賀城市教育委員会主催の「サイエンスデイ in 多賀城2021」と連携し、科学に関する資料を展開。

### 【1月】

#### ◆1階

(1/1～2/28)

・「ハレの日ごはん」・・・冠婚葬祭や年中行事など、特別な日の食事を楽しむための食事に関する資料を展開。

(1/1～2/28)

・「シンプルスタイル」・・・暮らしや家事をシンプルにした、効率の良い暮らし方に関する資料を展開。

(1/1～2/28)

・「歴史小説×多賀城・宮城・東北」・・・東北の歴史を学ぶきっかけになるような、東北を題材にした歴史小説を展開。

#### ◆2階

(1/1～2/28)

・「冬の天体観測」・・・天体観測や星の種類などに関する資料を展開。

(1/1～2/28)

・「日本画の魅力」・・・ユニークなテーマで描かれた日本画が掲載されている資料や、日本画の描き方に関する資料など日本画鑑賞が楽しくなるような資料を展開。

(1/1～3/31)

・「装いの文化」・・・世界の民族衣装や関連技術、伝承に関する資料を展開。

#### ◆3階

(1/1～1/31)

・郷土の一冊・・・郷土担当職員のおすすめの本を毎月1冊紹介。『福の神になった少年』を紹介。

### ◆児童

(1/1～2/28)

・「自分らしさ」・・・自分の気持ちに正直に自分らしく過ごすことの大切さが分かる資料を展開。

### 【2月】

#### ◆1階

(2/1～2/28)

・「図書館大賞2021」・・・多賀城市立図書館大賞2021の結果発表と投票された資料を展開。

## 実施内容

(2/1～3/31)

・「まんぷく旅」・・・地域ならではの食べ物を紹介する資料を展開。

### ◆2階

(2/1～3/31)

・「つながり」・・・友情、家族、恋愛などを題材にした、人の繋がりの大切さが感じられる小説を展開。

### ◆3階

(2/1～2/28)

・「郷土の一冊」・・・郷土担当職員のおすすめの本を毎月1冊紹介。『あいたくてききたくて旅にでる』を紹介。

(2/1～3/31)

・「多賀城市歴史遺産:荒脛巾神社」・・・多賀城に関連ある歴史遺産について2か月おきに展開。

(2/1～3/31)

・「多賀城南門復元の今:第5回『南門基壇工事』」・・・多賀城創建1300年に向け、復元工事の進み具合や内容を紹介。

(2/1～4/30)

・「外国語絵本」・・・児童書/外国語本、洋書/多読の一部を入れ替えて展開。

### ◆児童

(2/1～3/31)

・「おかしの本」・・・お菓子作りの楽しさや、味わう喜びがわかる資料を展開。

(2/1～4/30)

・「外国語絵本」・・・児童書/外国語絵本、洋書/多読の一部を入れ替えて展開。

## 【3月】

### ◆1階

(3/1～3/31)

・「3.11あの日を忘れない 伝えよう千年後の未来へ 備える大切さ」・・・東日本大震災11年目に際し、日ごろの備えの重要性がわかる資料や多賀城における震災関連資料を展開。

(3/1～4/30)

・「自分へのごほうび」・・・食を通して、頑張っている自分を労うことができるような資料を展開。

(3/1～5/31)

・「季節に寄り添う暮らしー春ー」・・・季節ごとの様々な行事や暮らしの手仕事(衣食住)など、季節ならではの楽しみ方を提案する資料を展開。

## 実施内容

### ◆2階

(3/1～3/17)

・「多賀城南門関連資料」…A棟2階西側共有スペースで開催の「展示会～多賀城南門関連作品等～」に合わせ、多賀城南門に関連する資料を展開。

(3/1～4/30)

・「建築の美」…色彩やデザイン的美しさをアート作品として鑑賞することができる建築物が紹介されている資料を展開。

(3/1～4/30)

・「春の植物」…春の植物の様々な楽しみ方がわかる資料を展開。

### ◆3階

(3/1～3/31)

・「郷土の一冊」…郷土担当職員のおすすめの本を毎月1冊紹介。『復元船サン・ファン・パウティスタ号大図鑑』を紹介。

### ◆児童

(3/1～4/30)

・「東北の作家たち」…東北ゆかりの作家の資料を展開。

(3/1～4/30)

・「教科書にのっている本」…小学1～6年生の国語の教科書に掲載されている作品と、学習や学校生活に役立つ資料を展開。

(3/1～5/31)

・「YA だより掲載本」…YA だより掲載本。テーマ「世界の動き」

### ■常設コーナー

・「東北散歩」…東北各地のパンフレットと共に、東北関連のグルメ、観光、歴史の本を展開。

・「宮城の文学」…宮城出身作家、宮城にまつわる文学本を展開。

・「宮城の民話」…宮城にまつわる民話の本を展開。

・「東日本大震災」…震災を語り継ぐ、伝えるをテーマに本を展開。

・「海軍工廠」、「友好都市」…各関連の本を展開。



## 図書館報の発行

実施内容
図書館だより(月刊(12回発行)) うさちゃんだより(季刊(4回発行 春・夏・秋・冬)) 三角屋根(4回発行 6・9・12・3月発行)

## 展示コーナーの活用(TAGAYASU)

実施内容	
4月 「森のようちえん虹の森作品展」	10月 「おてて工場オイルパステル作品、写真展」
5月 「伊藤浩司写真展」	11月 「写雅楽写真展」
6月 「熊谷健一写真展」	12月 「くれよん書道教室作品展」
7月 「子ども書道サークル作品展」	1月 「笠神認定こども園作品展」
8月 「庄子幸一アッサンブラージュ作品展 第1期」	2月 「伊東美恵パステルシャインアート作品展」
9月 「庄子幸一アッサンブラージュ作品展 第2期」	3月 「齋藤敦子写真展」

## ギャラリー

実施内容	
4月 1日～ 5月31日	万葉ミュージアム 洋画家 日下常由氏の絵画
6月10日～ 6月29日	令和3年度教科書展示会
7月 1日～ 7月31日	万葉ミュージアム 洋画家 日下常由氏の絵画
8月 5日～ 8月20日	Art to You! 東北障がい者芸術全国公募展入賞作品展多賀城巡回展
8月23日～ 9月 3日	連続テレビ小説「おかえりモネ」展
10月 2日～10月17日	市制施行50周年 多賀城市のあゆみ
11月 1日～11月30日	市制施行50周年記念特別展「史都多賀城の椿と山茶花」展
12月18日～ 1月11日	万葉ミュージアム 洋画家 日下常由氏の絵画
1月21日～ 2月20日	世界と宮城の紙めぐり展
3月1日～ 3月31日	The Unseen -被災地の目に見えない気配-



## (2) 利用状況

### ① 利用登録者数

(単位:人)

区分	児童	生徒	一般	団体	合計
令和3年度	4,151	1,602	41,604	108	47,465

※「団体」には、相互貸借が含まれます。

### ② 利用者区分別貸出者数

(単位:人)

区分	本館	山王分室	大代分室	移動図書館	合計
児童	17,126	599	423	2,758	20,906
生徒	1,635	18	6	4	1,663
一般	152,469	3,702	2,867	1,153	160,191
団体等	920	3	18	447	1,388
合計	172,150	4,322	3,314	4,362	184,148
1日平均	474	15	11	21	507

※開館日:本館363日、山王分室298日、大代分室298日、移動図書館207日

※1日平均の合計欄の数値は、本館の開館日を分母として計算しています。

※「団体」には、相互貸借が含まれます。

### ③ 資料別貸出状況

(単位:冊、点)

区分		本館	山王分室	大代分室	移動図書館	合計
図書	一般書	362,536	10,108	6,880	5,554	385,078
	児童書	194,943	6,594	5,270	21,516	228,323
	雑誌	3,916	966	774	637	6,293
	小計	561,395	17,668	12,924	27,707	619,694
視聴覚資料	CD	5,052	83	117	1	5,253
	DVD	4,617	170	72	0	4,859
	ビデオ	10	0	2	0	12
	小計	9,679	253	191	1	10,124
総貸出数		571,074	17,921	13,115	27,708	629,818

## ④ 月別貸出状況

(単位:冊、日)

月	本館	山王分室	大代分室	移動図書館	合計	開館日数	一日平均
4	51,128	1,885	1,221	2,116	56,350	30	1,878
5	53,129	1,830	1,183	2,073	58,215	31	1,878
6	46,611	1,724	1,174	2,734	52,243	30	1,741
7	50,813	1,646	1,128	2,267	55,854	31	1,802
8	53,025	1,580	1,092	2,197	57,894	31	1,868
9	46,416	1,383	1,148	2,388	51,335	30	1,711
10	47,991	1,449	1,138	2,415	52,993	31	1,709
11	44,621	1,351	1,090	2,961	50,023	30	1,667
12	44,455	1,166	1,117	2,127	48,865	31	1,576
1	45,799	1,159	956	1,959	49,873	30	1,662
2	42,968	1,345	967	2,205	47,485	28	1,696
3	44,118	1,403	901	2,266	48,688	30	1,623
合計	571,074	17,921	13,115	27,708	629,818	363	1,735

※開館日数は、本館の開館日数を記載しています。

※一日平均の貸出数は、本館の開館日数を分母として計算しています。

## ⑤ 移動図書館 学校巡回の利用状況

(単位:日、人、冊)

区分	学校名	多賀城小	多賀城東小	山王小	天真小	城南小	多賀城八幡小	合計
巡回日数		23	16	15	12	13	16	95
貸出人数		405	362	354	301	825	377	2,624
平均		18	23	24	25	63	24	28
貸出冊数	基本	0	1	2	1	2	0	6
	一般書	111	162	332	118	401	146	1,270
	郷土資料	0	0	0	0	0	0	0
	児童書	668	827	851	859	2,208	639	6,052
	雑誌	1	0	0	0	14	0	15
	相互貸借	0	0	0	0	1	0	1
	合計	780	990	1,185	978	2,626	785	7,344

## ⑥ 曜日別貸出状況

(単位:冊、点、%、人)

区分	日	月	火	水	木	金	土	合計
図書	123,514	76,053	73,073	75,000	72,595	67,576	131,883	619,694
視聴覚資料	1,613	1,323	1,302	1,270	1,331	1,245	2,040	10,124
合計	125,127	77,376	74,375	76,270	73,926	68,821	133,923	629,818
構成比	19.9%	12.3%	11.8%	12.1%	11.7%	10.9%	21.3%	100%
貸出人数	34,395	23,196	21,551	23,405	22,301	21,852	37,448	184,148

※図書欄は、視聴覚資料を除く全ての資料の合計になります。

※視聴覚資料欄は、CD、DVD、ビデオの合計になります。

※構成比は、曜日毎合計/週合計の比率を表しています。

⑦ 除籍資料のリサイクルの利用状況

(単位:冊)

提供冊数
1,121

⑧ 仙台都市圏公立図書館相互利用状況

(単位:人、点)

No.	市町村名	登録状況		貸出状況	
		新規登録者	登録者総数	貸出者数	貸出点数
1	仙台市	4,022	16,739	55,432	197,676
2	塩竈市	664	4,543	17,034	57,371
3	名取市	86	327	595	1,801
4	多賀城市	2,602	17,023	87,291	294,193
5	岩沼市	49	146	138	481
6	富谷市	108	408	1,266	4,293
7	亶理町	21	63	147	362
8	山元町	0	12	0	0
9	松島町	98	547	1,793	5,759
10	七ヶ浜町	322	2,353	9,052	28,403
11	利府町	271	2,141	6,798	25,893
12	大和町	20	101	264	953
13	大郷町	20	90	197	820
14	大衡村	2	12	1	10
15	広域都市圏以外の市町村	834	2,960	4,140	11,803
合計		9,119	47,465	184,148	629,818

※相互利用…仙台都市圏広域行政推進協議会の構成市町村である仙台市、塩竈市、名取市、多賀城市、岩沼市、富谷市、亶理町、山元町、松島町、七ヶ浜町、利府町、大和町、大郷町、大衡村は各市町村が設置している公立図書館及びこれに準ずる施設を相互に利用することに関し協定を結んでいます。

(3) 図書館サービス指標

内 容	数 値
<b>市民登録率：(登録者数(多賀城市民)÷人口×100)</b> ※人口に占める利用登録者の割合 17,023 人 ÷ 61,890 人 × 100	27.5%
<b>市民利用率：(実利用人数(多賀城市民)÷人口×100)</b> 8,855 人 ÷ 61,890 人 × 100	14.3%
<b>人口一人当たり総貸出数：(図書貸出数(多賀城市民)÷人口)</b> 294,193 冊 ÷ 61,890 人	4.8冊
<b>登録者一人当たりの貸出数：(総貸出数÷総登録者数)</b> 629,818 件 ÷ 47,465 人	13.3点
<b>人口一人当たりの蔵書数：(蔵書数÷人口)</b> 283,298 冊 ÷ 61,890 人 (蔵書数には雑誌・視聴覚資料を含まない)	4.6冊
<b>蔵書回転率：(図書貸出数(全体)÷蔵書数)</b> ※全蔵書に対し、借りられた図書の割合 613,402 冊 ÷ 283,298 冊 (図書貸出数、蔵書数には雑誌・視聴覚資料を含まない)	2.2回

※実利用人数とは、過去1年間で図書館資料の貸出を受けた人数です。  
 ※人口は、令和4年3月末時点の数値です。

(4) 年度貸出回数ベスト（一般書・児童書・視聴覚資料）  
一般書

順位	利用回数	資料名	著者名	出版社
1	66	告白	湊 かなえ	双葉社
2	58	福岡のトリセツ	—	昭文社
3	57	あなたの知らない福岡県の歴史	山本 博文	洋泉社
4	54	手紙	東野 圭吾	文藝春秋
5	48	52ヘルツのクジラたち	町田 そのこ	中央公論新社
5	48	こびと大百科	なばた としたか	長崎出版
7	47	福岡 太宰府・門司・柳川・唐津〔2021〕	—	TAC株式会社出版事業部
7	47	幻夜	東野 圭吾	集英社
7	47	夜行観覧車	湊 かなえ	双葉社
7	47	コンビニ人間	村田 沙耶香	文藝春秋

児童書

順位	利用回数	資料名	著者名	出版社
1	209	しろくまちゃんのほっとけーき	わかやま けん	こぐま社
2	179	11ぴきのねこ	馬場 のぼる	こぐま社
3	153	くだもの	平山 和子	福音館書店
4	147	ポケモンをさがせ！ゆうえんちはおおさわぎ	相原 和典	小学館
5	133	おばけのてんぷら	せな けいこ	ポプラ社
6	124	ポケモンをさがせ！ダイヤモンドパール	相原 和典	小学館
7	121	ノンタンぶらんこのせて	キヨノ サチコ	偕成社
8	118	かいけつゾロリとなぞのまほう少女	原 ゆたか	ポプラ社
9	117	バムとケロのにちようび	島田 ゆか	文溪堂
10	115	かいけつゾロリつかまる！！	原 ゆたか	ポプラ社

DVD

順位	利用回数	資料名	著者名	出版社
1	28	殿、利息でござる！	中村 義洋	松竹
1	28	プリンセス トヨミ	鈴木 雅之	ポニーキャニオン
1	28	空へ／救いの翼 RESCUE WINGS	手塚 昌明	アミューズソフト E
4	27	居眠り警音	本木 克英	松竹
5	26	千と千尋の神隠し	宮崎 駿	ポニーキャニオン
5	26	映画 聲の形	山田 尚子	ポニーキャニオン
5	26	借りぐらしのアリエッティ	宮崎 駿	ポニーキャニオン
8	25	アイネクライネナハトムジーク	今泉 力哉	アミューズソフト
8	25	しあわせのパン	三島 有紀子	アスミック・エース
8	25	ゴールデンランバー	中村 義洋	東宝

## CD

順位	利用回数	資料名	著者名	出版社
1	22	荒井由実	荒井 由実	アルファミュージック
2	20	ゴールドデンヒット演歌決定盤!	—	株式会社テイチクエンタテインメント
2	20	青春フォーク 泣き歌	—	
4	19	SEIKO STORY 80's HITS COLLECTION	松田 聖子	
5	18	石川さゆり大全集	石川 さゆり	テイチク
6	17	ザ・ビートルズ	ビートルズ	東芝EMI
6	17	永遠ラブソング	—	
6	17	Replay	高橋 真梨子	ビクターエンタテインメント
6	17	Recycle	スピッツ	ポリドール
6	17	Around40～アラフォー～	—	
6	17	心にのこる名曲(うた)[2]	—	コロムビアミュージックエンタテインメント

## (5) 年度予約申込ベスト

順位	申込件数	資料名	著者名	出版社
1	136	白鳥とコウモリ	東野 圭吾	幻冬舎
2	115	52ヘルツのクジラたち	町田 そのこ	中央公論新社
3	108	透明な螺旋	東野 圭吾	文藝春秋
4	91	小説8050	林 真理子	新潮社
5	82	琥珀の夏	辻村 深月	文藝春秋
6	68	護られなかった者たちへ	中山 七里	NHK出版
6	68	硝子の塔の殺人	知念 実希人	実業之日本社
8	67	正欲	朝井 リョウ	新潮社
9	62	推し、燃ゆ	宇佐見 りん	河出書房新社
9	62	黒牢城	米澤 穂信	KADOKAWA

## (6) 希望予約図書の数

(単位:冊、点)

区分	4月	5月	6月	7月	8月	9月	10月	11月	12月	1月	2月	3月	合計	
図書	窓口	869	975	1,025	975	911	917	889	943	812	870	823	945	10,954
	ネット	3,013	2,708	2,430	2,512	2,472	2,592	2,518	2,449	2,364	2,625	2,444	2,478	30,605
	移動 図書館	3	22	20	1	12	5	10	0	0	0	0	7	80
	計	3,885	3,705	3,475	3,488	3,395	3,514	3,417	3,392	3,176	3,495	3,267	3,430	41,639
雑誌	窓口	49	43	37	43	22	32	41	39	24	39	27	31	427
	ネット	19	24	28	31	20	25	27	28	16	36	27	23	304
	移動 図書館	0	0	0	0	0	0	0	0	0	0	0	0	0
	計	68	67	65	74	42	57	68	67	40	75	54	54	731
AV資料	窓口	18	16	15	20	13	17	19	22	8	15	16	11	190
	ネット	15	12	24	17	26	13	14	5	4	11	13	6	160
	移動 図書館	0	0	0	0	0	0	0	0	0	0	0	0	0
	計	33	28	39	37	39	30	33	27	12	26	29	17	350

## (7) レファレンスの状況

(単位:件)

区分	窓口	電話	合計
本館	11,158	5,229	16,387
山王分室	313	98	411
大代分室	196	44	240
合計	11,667	5,371	17,038

※本館には、移動図書館のレファレンス件数を加えて集計しています。



(8) 令和3年度決算

(単位:千円、%)

図書館費	金額	割合	説明
① 報酬	70	0.02%	図書館運営審議会委員報酬
② 役務費	240	0.08%	建物損害共済保険料等
③ 委託料	275,754	90.05%	市立図書館指定管理料等
④ 負担金	30,163	9.85%	A棟共益費・管理組合負担金
合計	306,227	100.00%	





## 5 図書館資料の状況

---

## (1) 奉仕対象

令和4年4月1日現在

奉仕対象人口	61,890	奉仕対象世帯数	27,690
--------	--------	---------	--------

## (2) 蔵書数

(単位:冊)

区分	令和2年度 蔵書数	令和3年度受入数					令和3年度 除籍数 B	増加数 A-B	令和3年度 蔵書数
		購入	寄贈	弁償	更正 受入他	計 A			
基本図書	14,941	146	26	0	△ 10	162	2	160	15,101
一般書	170,876	4,463	246	67	7	4,783	1,716	3,067	173,943
児童書	80,439	2,644	59	29	3	2,735	312	2,423	82,862
行政資料	1,392	0	78	0	1	79	0	79	1,471
点字図書	563	2	0	0	1	3	0	3	566
郷土資料	9,102	55	195	1	3	254	1	253	9,355
合計	277,313	7,310	604	97	5	8,016	2,031	5,985	283,298



## (3) 分類別蔵書数

(十進分類法での分類)

(単位:冊、%)

区 分	冊 数	比 率	区 分	冊 数	比 率
0 総 記	7,415	2.6%	8 言 語	4,043	1.4%
1 哲 学	6,661	2.4%	9 文 学	71,230	25.1%
2 歴 史	16,587	5.9%	児 童 書	82,839	29.2%
3 社 会 学	21,040	7.4%	大 活 字 本	846	0.3%
4 自 然 学	13,402	4.7%	点 字 本	566	0.2%
5 技 術	22,447	7.9%	行 政 資 料	1,471	0.5%
6 産 業	6,485	2.3%	郷 土 資 料	9,355	3.3%
7 芸 術	18,911	6.7%			
			合 計	283,298	100.0

※雑誌・AV資料は除きます。

※端数処理の関係で、合計が100%にならない場合があります。

## (オリジナルジャンルでの分類)

○オリジナルジャンルについて

多賀城市立図書館は、利用者の「発見」を重視した独自の分類法で資料を配架しています。

「料理」、「旅行」など、分類される資料のイメージがわかりやすい「言葉」で資料を分類することで、利用者の利便性の向上を図るとともに、従来の分類では別々の場所に配置されていた資料を同じ書棚に配置することで、新たな発見、様々な本との出会いを可能とする配架方法となっています。

また、オリジナル分類では、大ジャンルを25に分類しています。図書管理用の分類としては、4分類(雑誌、コミック、洋書、AV資料)を加え、全29の分類で資料全体を管理しています。

(単位:冊、%)

区 分	冊 数	比 率	区 分	冊 数	比 率
1 料 理	10,435	3.7%	16 政 治・国 際	1,921	0.7%
2 旅 行	6,324	2.2%	17 社 会	6,423	2.3%
3 住まいと暮らし	11,378	4.0%	18 法 律	1,364	0.5%
4 美 容 健 康	7,782	2.7%	19 I T	1,302	0.5%
5 ファッション	921	0.3%	20 自 然 学	5,633	2.0%
6 スポーツ アウトドア	3,857	1.4%	21 産 業	1,425	0.5%
7 趣味 実 用	5,058	1.8%	22 技 術	2,716	1.0%
8 人 文	8,596	3.0%	23 建 築	1,033	0.4%
9 児 童 書	88,904	31.4%	24 医 療・看 護 福 祉	2,830	1.0%
10 語 学・参 考 書	2,858	1.0%	25 教 育	4,566	1.6%
11 文 学・文 芸 書	67,712	23.9%	26 雑 誌	-	-
12 歴 史・郷 土	21,263	7.5%	27 コ ミ ッ ク	1,442	0.5%
13 ア ー ト	8,373	3.0%	28 洋 書	1,065	0.4%
14 経 済	2,107	0.7%	29 A V 資 料	-	-
15 ビ ジ ネ ス	6,010	2.1%			
			合 計	283,298	100.00

※雑誌・AV資料は除きます。

※端数処理の関係で、合計が100%にならない場合があります。

## (4) 視聴覚資料

(単位:点)

ビデオ	CD	DVD	合計
1,281	2,761	915	4,957

## (5) 新聞

購読タイトル (9タイトル)	河北新報(朝刊・夕刊)、朝日新聞、読売新聞、毎日新聞、産経新聞、 日本経済新聞、日刊スポーツ、朝日小学生新聞、The Japan Times
-------------------	---

## (6) 雑誌

月刊誌 (40タイトル)	栄養と料理	子供の科学	滝	婦人公論
	S-style	こどものとも	たまごクラブ	武道
	ESSE	こどものとも012	中央公論	文学界
	NHKきょうの料理	こどものとも年少版	天然生活	文藝春秋
	かがくのとも	サンキュ!	図書館雑誌	MAMOR
	きたごち	すてきにハンドメイド	日経WOMAN	みんなの図書館
	クーヨン	正論	日経マネー	MOE
	芸術新潮	世界	NEWTON	ゆうゆう
	広報	総務省広報誌	俳句界	りらく
小熊座	ダ・ヴィンチ	ひよこクラブ	レタスクラブ	
隔月誌 (5タイトル)	一枚の繪	暮しの手帖	仙台経済界	
	Kappo〔仙台闊歩〕	Standard宮城		
隔週誌 (1タイトル)	オレンジページ			
季刊誌 (10タイトル)	園芸ガイド	健康	この本読んで	みちのく春秋
	会社四季報	現代の図書館	七十七ビジネス情報	
	かぞくのじかん	こどもとしょかん	日経Health	

## 6 図書館関係法規

---

---

## 6 図書館関係法規

### ○多賀城市立図書館条例

(昭和53年3月15日 条例第10号)

改正 平成12年 3月 2日 条例第 1号	平成26年 6月16日 条例第18号
平成24年 2月17日 条例第 8号	平成28年 2月17日 条例第 6号
平成26年 3月28日 条例第 8号	

(趣旨)

第1条 この条例は、図書館法（昭和25年法律第118号。以下「法」という。）第10条の規定に基づき、図書館の設置及び管理に関し必要な事項を定めるものとする。

一部改正〔平成12年条例1号・24年8号・26年8号・28年6号〕

(設置)

第2条 図書、記録その他必要な資料を収集し、整理し、保存して、一般公衆の利用に供し、その教養、調査研究、レクリエーション等に資するため、図書館を設置する。

2 図書館の名称及び位置は、次のとおりとする。

名称	位置
多賀城市立図書館	多賀城市中央二丁目

一部改正〔平成12年条例1号・26年18号〕

(事業)

第3条 図書館は、次に掲げる事業を行うものとする。

- (1) 法第3条各号に掲げる事項に係る事業
- (2) 前号に掲げるもののほか、図書館の目的を達成するために教育委員会が必要と認める事業

追加〔平成26年条例18号〕

(開館時間)

第4条 図書館の開館時間は、午前9時から午後9時30分までとする。

2 前項の規定にかかわらず、教育委員会は、必要があると認めるときは、開館時間を変更することができる。

追加〔平成26年条例18号〕

(休館日)

第5条 図書館の休館日は、次のとおりとする。

- (1) 毎月末日。ただし、その日が土曜日、日曜日又は国民の祝日に関する法律（昭和23年法律第178号）に規定する休日（以下「休日等」という。）に当たるときは、その日の直前の休日等でない日とする。
- (2) 12月28日から翌年1月3日まで

2 前項の規定にかかわらず、教育委員会は、必要があると認めるときは、休館日を変更し、又は臨時に休館日を設けることができる。

追加〔平成26年条例18号〕

(入館の制限)

第6条 教育委員会は、次の各号のいずれかに該当すると認める者については、入館を禁止し、又は退館を命ずることができる。



- (1) 図書館内の秩序を乱し、又は乱すおそれのある者
- (2) 図書館の施設、設備、備品、資料等をき損するおそれのある者
- (3) 前2号に掲げるもののほか、教育委員会の指示に従わない者

追加〔平成26年条例18号〕

(損害賠償義務)

第7条 図書館の施設、設備、備品、資料等を損傷し、又は滅失した者は、その損害を賠償しなければならない。ただし、教育委員会がやむを得ない事情があると認めるときは、その全部又は一部を免除することができる。

追加〔平成26年条例18号〕

(指定管理者による管理)

第8条 教育委員会は、地方自治法（昭和22年法律第67号）第244条の2第3項に規定する指定管理者（以下「指定管理者」という。）に、図書館の管理に関する業務のうち、次に掲げる業務を行わせることができる。

- (1) 第3条各号に掲げる事業の実施に関する業務
- (2) 図書館の施設及び設備の維持管理に関する業務
- (3) 前2号に掲げるもののほか、教育委員会が必要と認める業務

2 前項の規定により指定管理者に同項各号に掲げる業務を行わせる場合における第4条第2項、第5条第2項及び第6条の規定の適用については、第4条第2項及び第5条第2項中「教育委員会」とあるのは「指定管理者」と、「ときは」とあるのは「ときは、あらかじめ教育委員会の承認を得て」と、第6条中「教育委員会」とあるのは「指定管理者」とする。

追加〔平成26年条例8号〕、一部改正〔平成26年条例18号〕

(指定管理者の管理の基準)

第9条 指定管理者が前条第1項各号に掲げる業務を行う場合は、指定管理者は、法令、この条例、規則その他教育委員会が定めるところに従い、図書館の管理を行わなければならない。

追加〔平成26年条例8号〕、一部改正〔平成26年条例18号〕

(委任)

第10条 この条例に定めるもののほか、図書館の管理運営に関し必要な事項は、教育委員会規則で定める。

一部改正〔平成26年条例8号・28年6号〕

附 則

この条例は、昭和53年4月1日から施行する。

附 則（平成12年3月2日条例第1号抄）

(施行期日)

1 この条例は、平成12年4月1日から施行する。（以下略）

附 則（平成24年2月17日条例第8号）

(施行期日)

1 この条例は、平成24年4月1日から施行する。

(経過措置)

2 この条例の施行の際現に従前の多賀城市立図書館協議会の委員である者は、この条例の施行の日に、この条例による改正後の多賀城市立図書館条例（以下「新条例」という。）第3条第2項の規定により、多賀城市立図書館協議会の委員として任命されたものとみなす。こ

の場合において、その任命されたものとみなされる者の任期は、新条例第3条第4項の規定にかかわらず、同日における従前の多賀城市立図書館協議会の委員としての任期の残任期間と同一の期間とする。

附 則（平成26年3月28日条例第8号）

この条例は、公布の日から施行する。

附 則（平成26年6月16日条例第18号）

この条例は、教育委員会規則で定める日（平成28年3月21日）から施行する。

附 則（平成28年2月17日条例第6号抄）

（施行期日）

- 1 この条例は、多賀城市立図書館条例の一部を改正する条例（平成26年多賀城市条例第18号）の施行の日（平成28年3月21日）から施行する。

（後略）

## ○多賀城市立図書館条例施行規則

(平成28年2月29日 多教委規則第7号)

多賀城市立図書館条例施行規則(昭和53年多賀城市教育委員会規則第1号)の全部を改正する。

(趣旨)

第1条 この規則は、多賀城市立図書館条例(昭和53年多賀城市条例第10号)の施行に関し必要な事項を定めるものとする。

(入館者の遵守事項)

第2条 図書館に入館する者は、次に掲げる事項を遵守しなければならない。

- (1) 他人に迷惑を及ぼし、又はそのおそれのある行為をしないこと。
- (2) 図書館資料又は図書館内の施設、設備若しくは器具を損傷し、又はそのおそれのある行為をしないこと。
- (3) 前2号に掲げるもののほか、管理上の必要から教育委員会が行う指示又は指導に従うこと。

(図書館資料の閲覧)

第3条 図書館(図書館に近接した場所で教育委員会が定めるものを含む。第5条において同じ。)内で図書館資料を閲覧しようとする者は、教育委員会が指定する場所で利用しなければならない。

- 2 前項の規定による図書館資料の閲覧をした者は、当該図書館資料を所定の書架に返納しなければならない。
- 3 教育委員会が特に指定した図書館資料を閲覧しようとする者は、あらかじめ職員に申し出なければならない。

(複写利用)

第4条 図書館資料の複写を希望する者は、図書館資料複写(撮影)申込書(様式第1号)を教育委員会に提出し、その承認を受けなければならない。

- 2 教育委員会は、複写が不適當であると認めるとき、又は複写施設の状況、その他業務の都合上やむを得ないと認めるときは、これを拒否することができる。
- 3 図書館資料の複写について、著作権法(昭和45年法律第48号)の規定による責任は、当該複写の申込みをした者が責任を負うものとする。
- 4 複写に要する費用は、当該複写の申込みをした者の負担とする。

(個人利用の資格)

第5条 図書館資料、視聴覚機器及び情報検索用端末の個人への貸出しを受けること(視聴覚機器及び情報検索用端末にあつては、図書館内での利用に限る。以下「個人利用」という。)ができる者は、次の各号のいずれかに該当し、かつ、次条第2項の規定による登録を受けた者とする。

- (1) 市内に居住し、又は通勤し、若しくは通学する者
- (2) 仙台都市圏公立図書館等の相互利用に関する協定を締結している地方公共団体内に住所を有する者
- (3) 前2号に掲げるもののほか、教育委員会が定める者

(登録の手続等)

第6条 個人利用の登録を受けようとする者（12歳以下の者にあつては、個人利用の登録を受けることにつき保護者の同意を得た者に限る。）は、前条各号のいずれかに該当することを確認できる書類等（以下「確認書類等」という。）を提示して、利用申込書（様式第2号）を教育委員会に提出しなければならない。

2 教育委員会は、前項の規定による申込みをした者を登録した場合は、当該申込みをした者に図書館利用カード（以下「カード」という。）を交付するものとする。

3 前項の規定による登録（以下「利用登録」という。）の有効期間は、当該利用登録を受けた日の翌日から起算して3年とする。

（届出）

第7条 利用登録を受けた者（以下「利用者」という。）は、図書館利用申込書の記載事項に変更が生じたときは、速やかに利用申込書を教育委員会に提出しなければならない。

（登録の取消し）

第8条 教育委員会は、利用者が第5条に規定する個人利用の資格を有しなくなったと認めるときは、当該利用者の利用登録を取り消すものとする。

（登録の更新）

第9条 利用者が現に受けている利用登録の有効期間が終了した後も引き続き利用登録を受けようとするときは、当該有効期間が終了する概ね1月前から手続をすることができるものとする。

2 第6条第1項の規定は、前項の手続について準用する。

（カード紛失等の届出）

第10条 利用者は、カードを紛失し、又は破損したことにより、カードの再交付を受けようとするときは、利用申込書を教育委員会に提出しなければならない。

（個人利用の手続）

第11条 利用者は、図書館資料、視聴覚機器及び情報検索用端末（以下「図書館資料等」という。）の貸出しを受けようとするときは、カードを提示しなければならない。

（図書館資料の貸出しの数及び期間）

第12条 利用者が貸出しを受けることができる図書館資料（現に貸出しを受けている図書館資料を含む。）の数は、次の各号に掲げる図書館資料に応じ、それぞれ当該各号に定める数を限度とする。

(1) 図書資料 10冊

(2) 視聴覚資料 2点

2 利用者が図書館資料の貸出しを受けることができる期間は、当該貸出しを受けた日の翌日から起算して14日とする。ただし、当該期間の末日については、同日が休館日と重なったときは、順次これを繰り下げるものとする。

3 前項の規定にかかわらず、教育委員会が必要と認めるときは、前項に定める期間を超えて図書館資料の貸出しをすることができる。

（視聴覚機器及び情報検索用端末の貸出しの回数及び時間）

第13条 利用者が視聴覚機器の貸出しを受けることができる回数及び時間は、1日につき1回3時間を限度とする。

2 利用者が情報検索用端末の貸出しを受けることができる回数及び時間は、1日につき1回1時間を限度とする。

(転貸の禁止)

第14条 貸出しを受けた図書館資料等は、他に転貸してはならない。

(貸出し中の図書館資料等の返納)

第15条 教育委員会は、必要と認めるときは、貸出し中の図書館資料等を返納させることができる。

(未返納者に対する措置)

第16条 教育委員会は、利用者が図書館資料等の返納を怠り、又は督促しても返納しないときは、その者に対する貸出しを停止することができる。

(団体利用の資格)

第17条 図書館資料の団体への貸出しを受けること(以下「団体利用」という。)ができるものは、市内に所在する機関、学校、事業所その他の団体とする。

(団体利用の手続等)

第18条 図書資料の貸出しを受けようとする団体は、利用申込書(団体用)(様式第3号)を教育委員会に提出し、登録を受けなければならない。

2 前項の登録を受けた団体(以下「利用団体」という。)が貸出しを受けることができる図書資料(現に貸出しを受けている図書資料を含む。)の数は、100冊を限度とする。

3 利用団体が図書資料の貸出を受けることができる期間は、当該貸出を受けた日の翌日から起算して1月とする。ただし、当該期間の末日については、同日が休館日と重なったときは、順次これを繰り下げるものとする。

4 第6条第2項及び第3項、第7条から第11条まで並びに第16条の規定は、団体利用について準用する。この場合において、第6条第2項中「前項」とあるのは「第18条第1項」と、「申込みをした者」とあるのは「申込みをした団体」と、第7条中「利用登録を受けた者(以下「利用者」という。)」とあるのは「利用団体」と、第8条中「利用者」とあるのは「利用団体」と、「第4条に規定する個人利用」とあるのは「第17条に規定する団体利用」と、第9条第1項中「利用者」とあるのは「利用団体」と、同条第2項中「第5条第1項」とあるのは「第18条第1項」と、第10条中「利用者」とあるのは「利用団体」と、第11条中「利用者」とあるのは「利用団体」と、「図書館資料、視聴覚機器、情報検索用端末(以下「図書館資料等」という。)」とあるのは「図書資料」と読み替えるものとする。

(図書資料の管理)

第19条 利用団体及びその代表者は、貸出しを受けた図書資料に関する一切の責任を負うものとする。

(費用の負担)

第20条 貸出しを受けた図書資料の運搬等に要する費用は、当該貸出しを受けた利用団体の負担とする。ただし、教育委員会が適当と認めるときは、この限りでない。

(図書館分室)

第21条 教育委員会は、大代地区公民館及び山王地区公民館に図書館分室を設置し、図書館資料の貸出しその他の図書館サービスを実施するものとする。

2 図書館分室における図書館資料の貸出その他の図書館サービスの実施は、大代地区公民館及び山王地区公民館の開館日、開館時間等の範囲において教育委員会が定める。

3 第11条、第12条及び第14条から第16条までの規定は、図書館分室における図書館資料の貸出しについて準用する。

(移動図書館車)

第22条 教育委員会は、市内に移動図書館車を巡回させ、図書館資料の貸出その他の図書館サービスを実施するものとする。

2 移動図書館車の巡回場所及び巡回日時は、教育委員会が定める。

3 教育委員会は、天候の不順その他の理由により、移動図書館車の巡回が適当でないと認めるときは、巡回を中止するものとする。

4 第11条、第12条及び第14条から第16条までの規定は、移動図書館車における図書館資料の貸出しについて準用する。

(貸出しの制限)

第23条 次に掲げる図書館資料は、貸出しをしない。ただし、教育委員会が特別の理由があると認めるときは、この限りでない。

(1) 教育委員会が指定した参考資料、郷土資料等の図書資料及び視聴覚資料

(2) 新聞(縮刷版を含む。)及び官報

(3) 定期刊行物の最新号

(寄贈及び寄託)

第24条 図書館資料の寄贈又は寄託をしようとする者は、図書館資料寄贈・寄託申込書(様式第4号)を教育委員会に提出するものとする。

2 この場合において、寄贈又は寄託を受けるものと決定したときは、教育委員会は、寄贈又は寄託者に図書館資料寄贈・寄託引受書(様式第5号)を交付するものとする。

3 寄贈又は寄託に要する経費は、寄贈者又は寄託者の負担とする。ただし、特に必要があると認めるときは、その経費の一部又は全部を教育委員会が負担することができる。

4 寄託された図書館資料(以下「寄託資料」という。)の取扱いは、図書館が所有する図書館資料の取扱いの例による。ただし、寄託資料を貸し出すときは、寄託者の承諾を得て行うものとする。

5 寄託資料について、災害その他避けることができない理由によって紛失し、又は汚損し、若しくは破損することがあっても、教育委員会は責任を負わないものとする。

(市民展示スペースの利用)

第25条 第5条各号に規定する者又は第17条に規定する団体は、図書館の管理及び運営に支障のない範囲で、市民展示スペースを利用することができる。

2 市民展示スペースの利用をしようとするものは、当該利用をしようとする日の7日前までに図書館施設等利用申込書(様式第6号)を教育委員会に提出し、その承認を得なければならない。

3 市民展示スペースの利用をしたものは、利用後速やかに当該施設等を原状に復さなければならない。

(指定管理者による管理)

第26条 条例第8条第1項の規定により指定管理者に同項各号に掲げる業務を行わせる場合における第2条から第4条まで、第6条から第8条まで、第10条、第12条、第15条、第16条、第18条、第21条から第23条まで、第25条、様式第1号から様式第3号まで及び様式第6号の規定の適用については、第2条から第4条まで、第6条から第8条まで、第10条、第12条、第15条、第16条、第18条、第21条(第2項を除く。)及び第22条(第2項を除く。)の規定中「教育委員会」とあるのは「指定管理者」と、第21条

第2項及び第22条第2項中「教育委員会」とあるのは「教育委員会の承認を得て指定管理者」と、第23条及び第25条の規定中「教育委員会」とあるのは「指定管理者」と、様式第1号から様式第3号まで及び様式第6号の規定中「多賀城市教育委員会」とあるのは「多賀城市立図書館指定管理者」とする。

(委任)

第27条 この規則に定めるもののほか、図書館の管理運営に関し必要な事項は、教育長が定める。

附 則

(施行期日)

1 この規則は、多賀城市立図書館条例の一部を改正する条例（平成26年多賀城市条例第18号）の施行の日（平成28年3月21日）から施行する。

(経過措置)

2 この規則の施行の日前に規則その他の規程の規定に基づいて行われた図書館の利用に係る登録、図書館利用カードの交付、図書館資料の寄贈若しくは寄託その他の図書館の利用等に関する行為又はこれらのための手続は、この規則の相当規定により行われたものとみなす。

3 この規則の施行の際現に行われている図書館の利用に係る登録の有効期間は、第6条第3項（第18条第4項において準用する場合を含む。）の規定にかかわらず、この規則の施行の日の翌日から起算して3年とする。

様式第1号（第4条関係）

年 月 日

多賀城市教育委員会 殿

住 所  
申 込 者  
氏 名

図書館資料複写（撮影）申込書

下記の事項を了承の上、図書館資料の複写（撮影）を申し込みます。

記

- 1 図書館資料を個人の学習、調査、研究に用いる場合に限り行うことができますが、資料によっては複写（撮影）できない場合もあります。
- 2 複写（撮影）できる範囲は、資料の一部とします。また、一人の人が同一資料の同一ページを2部以上複写（撮影）することはできません。
- 3 複写（撮影）したものを使用したことにより著作権上の問題が生じた場合は、申込者  
がその責任を負うものとします。

資 料 名	複写・（撮影）ペー ジ	請 求 番 号		枚 数
合 計				



様式第2号（第6条、第7条、第10条関係）

多賀城市教育委員会 殿

「多賀城市図書館条例」、「多賀城市図書館条例施行規則」を確認しましたので、自筆にて以下の事項を記入の上、登録の申込をいたします。

利 用 申 込 書	フリガナ				年 月 日	
	● 氏 名					
	● 電話番号 1 (自宅/携 帯)	市外局番からご記入下さい。 — —	● 電話番号2 (自宅/携 帯)	市外局番からご記入下さい。 — —		
	● 生年月日		年 月 日			
	● 郵便番号	*郵便番号を必ずご記入下さい。	● 住 所	フリガナ		市・区 郡
				都・道 府・県		
	フリガナ					
		建物・マンション名 部屋番号まで記入を お願いいたします。				
<p><b>■保護者同意欄（申込者が12歳以下の場合のみ、保護者の方の同意が必要です）</b></p> <p>私は、上記の条例、規則に記載された内容（個人情報の取り扱いに関する部分を含みます）を確認し、上記の者が登録の申込をすることに同意いたします。</p>						
フリガナ			(電話番号)			
保護者氏名			— — —	(ご本人様との続柄)		

●図書館利用受付     新規     更新（利用者情報変更 1.有 2.無）     利用者情報変更     再発行    ●受付日 年 月 日

様式第3号（第18条関係）

多賀城市教育委員会 殿

「多賀城市図書館条例」、「多賀城市図書館条例施行規則」を確認しましたので、自筆にて以下の事項を記入の上、登録の申込をいたします。

利用者 申込書 (団体用)	フリガナ		団	<input type="checkbox"/> 読書サークル
	● 団体名		体	<input type="checkbox"/> 学校・保育所・幼稚園
			区	<input type="checkbox"/> 社会福祉施設
	● 代表者名		分	<input type="checkbox"/> その他の団体・事業所
	● 連絡先	郵便番号 □□□-□□□□		電話番号 — —

図書館利用受付  新規  更新（利用者情報変更 1.有 2.無）  利用者情報変更  再発行 ●受付日 年 月 日

様式第4号（第24条関係）

年 月 日

多賀城市教育委員会 殿

### 図書館資料寄贈・寄託申込書

下記図書館資料を寄贈・寄託したいので下記のとおり申し込みます。  
資料の活用方法については、多賀城市立図書館に一任します。

記

申 込 者	氏 名			
	住 所			
	電話番号			
寄贈・寄託資料名	資 料 名	数 量	価 格	
備 考				

様式第5号（第24条関係）

年 月 日

住 所

氏 名 殿

多賀城市教育委員会

### 図書館資料寄贈・寄託引受書

この度、下記図書館資料を寄贈・寄託いただきましてありがとうございました。  
下記の資料は、貴重な資料としてご厚志に添いたいと存じます。

記

	資 料 名	数 量	価 格
寄贈・寄託資料名			
寄 託 期 間	年 月 日から 年 月 日まで		

年 月 日

多賀城市教育委員会 殿

### 図書館施設等利用申込書

図書館内市民展示スペースを利用したいので、下記のとおり申し込みます。

記

申 込 者	氏 名 (団体名)	
	住 所	
	電話番号	
利 用 希 望 日	年 月 日から 年 月 日まで ( 日間)	
利 用 目 的		
備 考		

## ○多賀城市立図書館運営審議会条例

(平成28年2月17日 条例第6号)

(設置)

第1条 多賀城市立図書館（以下「図書館」という。）の円滑な運営を図るため、多賀城市立図書館運営審議会（以下「審議会」という。）を置く。

(所掌事務)

第2条 審議会は、教育委員会の諮問に応じ、図書館の運営に関する事項について調査審議する。

2 審議会は、前項に規定する事項に関し、教育委員会に意見を述べることができる。

(組織)

第3条 審議会は、委員10人以内で組織する。

2 委員は、次に掲げる者のうちから教育委員会が委嘱する。

(1) 学校教育及び社会教育に関係する者

(2) 家庭教育の向上に資する活動を行う者

(3) 学識経験のある者

(4) 前3号に掲げる者のほか、教育委員会が必要と認める者

3 委員の任期は、2年とする。ただし、補欠の委員の任期は、前任者の残任期間とする。

4 委員は、再任されることができる。

(会長及び副会長)

第4条 審議会に、会長及び副会長を置き、委員の互選によって定める。

2 会長は、会務を総理し、審議会を代表する。

3 副会長は、会長を補佐し、会長に事故があるとき、又は会長が欠けたときは、その職務を代理する。

(会議)

第5条 審議会の会議は、会長が招集する。ただし、会長及び副会長が選出されていないときは、教育委員会が招集する。

2 審議会の会議は、委員の半数以上が出席しなければ開くことができない。

3 審議会の会議は、会長がその議長となる。

4 審議会の議事は、出席委員の過半数で決し、可否同数のときは、議長の決するところによる。

(委任)

第6条 この条例に定めるもののほか、審議会の運営に関し必要な事項は、会長が審議会に諮って定める。

附 則

(施行期日)

1 この条例は、多賀城市立図書館条例の一部を改正する条例（平成26年多賀城市条例第18号）の施行の日（平成28年3月21日）から施行する。

(経過措置)

2 この条例の施行の際現に次項の規定による改正前の多賀城市立図書館条例（昭和53年多賀城市条例第10号）第10条第2項の規定により任命された多賀城市立図書館協議会（以下「協議会」という。）の委員である者は、この条例の施行の日に、第3条第2項の規定に

より審議会の委員として委嘱されたものとみなす。この場合において、その委嘱されたものとみなされる者の任期は、同条第3項の規定にかかわらず、同日における協議会の委員としての任期の残任期間と同一の期間とする。

(多賀城市立図書館条例の一部改正)

3 多賀城市立図書館条例の一部を次のように改正する。

(次のよう略)





## 7 統計資料

---

---

## (1) 蔵書数の推移

(単位:冊)

年 度	冊 数	年 度	冊 数	年 度	冊 数
昭和54年度 (開館時)	56,494	平成12年度	164,590	平成24年度	206,922
平成元年度	118,984	平成13年度	162,341	平成25年度	206,031
平成2年度	125,051	平成14年度	168,500	平成26年度	203,915
平成3年度	130,330	平成15年度	176,716	平成27年度 (移転・開館)	242,501
平成4年度	132,107	平成16年度	181,078	平成28年度	251,252
平成5年度	133,395	平成17年度	188,154	平成29年度	256,075
平成6年度	137,571	平成18年度	182,550	平成30年度	263,532
平成7年度	142,096	平成19年度	187,923	平成31年度	269,903
平成8年度	147,506	平成20年度	192,332	令和2年度	277,313
平成9年度	152,633	平成21年度	193,478	令和3年度	283,298
平成10年度	151,545	平成22年度	199,145		
平成11年度	161,863	平成23年度	195,106		

※雑誌・視聴覚資料を除きます。

※平成27年度に蔵書数が大きく増加しているのは、本館の移転・開館に当たり、約3万2千冊の資料の追加購入を行ったためです。

## (2) 種類別蔵書数の推移

(単位:冊)

年度 種類	平成28 年度	平成29 年度	平成30 年度	平成31 年度	令和2年度	令和3年度
基本図書	19,889	20,408	20,975	21,438	21,891	22,244
一般書	155,568	159,770	165,144	170,237	174,983	178,192
児童書	75,795	75,897	77,413	78,228	80,439	82,862
合 計	251,252	256,075	263,532	269,903	277,313	283,298

※雑誌・視聴覚資料を除きます。

## (3) 視聴覚資料の推移

(単位:点、%)

種類	年度					
	平成28年度	平成29年度	平成30年度	平成31年度	令和2年度	令和3年度
ビデオ	1,285	1,283	1,281	1,281	1,281	1,281
CD	2,558	2,570	2,654	2,705	2,718	2,761
DVD	775	822	831	867	862	915
合計	4,618	4,675	4,766	4,853	4,861	4,957
増加率	6.0	1.2	1.9	1.8	0.2	1.9

※増加率は、前年度と比較したものです。

## (4) 開館日数の推移

(単位:日)

区分	年度					
	平成28年度	平成29年度	平成30年度	平成31年度	令和2年度	令和3年度
本館	365	365	365	334	318	363
山王分室	300	304	308	279	248	298
大代分室	300	304	308	279	249	298
移動図書館	203	220	206	189	184	207
巡回延回数	281	328	342	312	287	316

## 参考:入館者数の推移

(単位:人、%)

区分	年度					
	平成28年度	平成29年度	平成30年度	平成31年度	令和2年度	令和3年度
入館者数	1,424,670	1,382,062	1,421,865	1,280,327	861,531	1,025,006
一日平均	3,903	3,786	3,896	3,833	2,709	2,824
増加率	89.9	△3.1	2.9	△10.0	△32.7	19.0

※平成28年3月21日以降の入館者数は、図書館開館時間の21時30分までに多賀城駅北ビルA棟に入館した方の人数としています。

※1日平均の数値は、本館の開館日数を分母として計算しています。

## (5) 登録者数の推移

(単位:人)

区分	年度						
	平成28年度	平成29年度	平成30年度	平成31年度	令和2年度	令和3年度	
登録者総数	児童	5,793	6,897	5,309	5,604	4,126	4,151
	生徒	2,518	2,641	3,117	3,324	1,398	1,602
	一般	52,758	61,143	70,297	75,648	40,578	41,604
	団体等	201	205	206	209	105	108
	合計	61,270	70,886	78,929	84,785	46,207	47,465

※団体等には、相互貸借を含みます。

※令和2年度より図書館条例施行規則に基づき、登録者を整理しています。

## (6) 貸出利用関係

## ①利用者区分別貸出者数の推移

(単位:人)

区分	年度	平成28年度		平成29年度		平成30年度		平成31年度		令和2年度		令和3年度	
		貸出者数	一日平均	貸出者数	一日平均	貸出者数	一日平均	貸出者数	一日平均	貸出者数	一日平均	貸出者数	一日平均
貸出者総数	児童	31,366	86	26,462	72	25,685	70	18,589	56	15,228	48	20,906	58
	生徒	3,801	10	2,128	6	1,861	5	1,820	5	1,497	5	1,663	5
	一般	210,458	577	190,635	522	187,878	515	167,440	501	135,938	427	160,191	441
	団体等	1,627	4	1,503	4	1,285	4	1,210	4	1,133	4	1,388	4
	合計	247,252	677	220,728	605	216,709	594	189,059	566	153,796	484	184,148	507
本館	開館日数	365日		365日		365日		334日		318日		363日	
	児童	27,321	75	23,151	63	22,080	60	15,307	46	12,705	40	17,126	47
	生徒	3,708	10	2,015	6	1,797	5	1,723	5	1,448	5	1,635	5
	一般	199,833	547	180,892	496	177,924	487	158,229	474	129,043	406	152,469	420
	団体等	1,135	3	1,003	3	803	2	702	2	734	2	920	3
	合計	231,997	636	207,061	567	202,604	555	175,961	527	143,930	453	172,150	474
山王分室	開館日数	300日		304日		308日		279日		248日		298日	
	児童	795	3	770	3	899	3	869	3	535	2	599	2
	生徒	46	1	48	1	47	1	43	1	33	1	18	1
	一般	5,537	18	4,898	16	4,949	16	4,572	16	3,415	14	3,702	12
	団体等	39	1	27	1	17	1	14	1	1	1	3	1
	合計	6,417	21	5,743	19	5,912	19	5,498	20	3,984	16	4,322	15
大代分室	開館日数	300日		304日		308日		279日		249日		298日	
	児童	1,128	4	883	3	1,170	4	892	3	464	2	423	1
	生徒	39	1	49	1	9	1	50	1	14	1	6	1
	一般	3,725	12	3,467	11	3,896	13	3,599	13	2,453	10	2,867	10
	団体等	32	1	39	1	34	1	32	1	17	1	18	1
	合計	4,924	16	4,438	15	5,109	17	4,573	16	2,948	12	3,314	11
移動図書館	開館日数	203日		220日		206日		189日		184日		207日	
	巡回延回数	281箇所		328箇所		342箇所		312箇所		287箇所		316箇所	
	児童	2,122	10	1,658	8	1,536	7	1,521	8	1,524	8	2,758	13
	生徒	8	1	16	1	8	1	4	1	2	1	4	1
	一般	1,363	7	1,378	6	1,109	5	1,040	6	1,027	6	1,153	6
	団体等	421	2	434	2	431	2	462	2	381	2	447	2
	合計	3,914	19	3,486	16	3,084	15	3,027	16	2,934	16	4,362	21

※団体等には相互貸借を含みます。

※貸出者総数の一日平均は、本館の開館日数で算定しています。

※一日平均については、貸出利用がある場合は「0」ではなく「1」として表記しているため、合計値が合わない場合があります。

② 資料別貸出数の推移

(単位:冊、点)

年度 \ 区分		平成28年度	平成29年度	平成30年度	平成31年度	令和2年度	令和3年度
図書	一般書	563,181	503,007	482,299	426,569	343,649	385,078
	児童書	283,131	251,902	248,085	200,919	180,654	228,323
	小計	846,312	754,909	730,384	627,488	524,303	613,401
	一日平均	2,319	2,068	2,001	1,879	1,649	1,690
	雑誌	8,811	7,764	7,891	6,234	6,196	6,293
	一日平均	24	21	22	19	19	17
	図書合計	855,123	762,673	738,275	633,722	530,499	619,694
	一日平均	2,343	2,090	2,023	1,897	1,668	1,707
視聴覚資料	C D	12,144	10,122	10,069	8,154	5,662	5,253
	D V D	9,032	8,186	7,969	6,271	5,009	4,859
	ビデオ	59	42	29	28	13	12
	視聴覚資料合計	21,235	18,350	18,067	14,453	10,684	10,124
	一日平均	58	50	49	43	34	28
総貸出数		876,358	781,023	756,342	648,175	541,183	629,818
開館日数(本館)		365	365	365	334	318	363
一日平均		2,401	2,140	2,072	1,941	1,702	1,735

※貸出総数の一日平均は、本館の開館日数で算定しています。

③ 施設別資料別貸出数の推移

(単位:冊、点)

区分	年度	平成28年度	平成29年度	平成30年度	平成31年度	令和2年度	令和3年度	
本館	開館日数	365	365	365	334	318	363	
	図書	一般書	534,349	475,644	454,335	400,689	323,571	362,536
		児童書	243,462	215,462	211,034	164,424	151,581	194,943
		小計	777,811	691,106	665,369	565,113	475,152	557,479
		一日平均	2,131	1,893	1,823	1,692	1,494	1,536
		雑誌	5,340	4,571	4,449	3,424	3,977	3,916
		一日平均	15	13	12	10	13	11
		合計	783,151	695,677	669,818	568,537	479,129	561,395
	一日平均	2,146	1,906	1,835	1,702	1,507	1,547	
	視聴覚資料	C D	11,602	9,639	9,607	7,820	5,467	5,052
		D V D	8,364	7,673	7,283	5,778	4,661	4,617
		ビデオ	46	30	20	28	13	10
		合計	20,012	17,342	16,910	13,626	10,141	9,679
		一日平均	55	48	46	41	32	27
	総貸出数	803,163	713,019	686,728	582,163	489,270	571,074	
	一日平均	2,200	1,953	1,881	1,743	1,539	1,573	
山王分室	開館日数	300	304	308	279	248	298	
	図書	一般書	13,780	12,373	12,895	11,550	9,224	10,108
		児童書	9,363	8,902	9,453	9,657	6,611	6,594
		小計	23,143	21,275	22,348	21,207	15,835	16,702
		一日平均	77	70	73	76	64	56
		雑誌	1,685	1,237	1,283	1,125	942	966
		一日平均	6	4	4	4	4	3
		合計	24,828	22,512	23,631	22,332	16,777	17,668
	一日平均	83	74	77	80	68	59	
	視聴覚資料	C D	288	246	237	164	83	83
		D V D	500	376	448	360	236	170
		ビデオ	11	12	5	0	0	0
		合計	799	634	690	524	319	253
		一日平均	3	2	2	2	1	1
	総貸出数	25,627	23,146	24,321	22,856	17,096	17,921	
	一日平均	85	76	79	82	69	60	
大代分室	開館日数	300	304	308	279	249	298	
	図書	一般書	9,430	9,397	10,354	9,973	6,405	6,880
		児童書	9,606	8,243	9,257	7,976	4,924	5,270
		小計	19,036	17,640	19,611	17,949	11,329	12,150
		一日平均	63	58	64	64	45	41
		雑誌	1,097	1,198	1,480	1,087	615	774
		一日平均	4	4	5	4	2	3
		合計	20,133	18,838	21,091	19,036	11,944	12,924
	一日平均	67	62	68	68	48	43	
	視聴覚資料	C D	254	237	225	170	112	117
		D V D	167	137	238	133	112	72
		ビデオ	2	0	4	0	0	2
		合計	423	374	467	303	224	191
		一日平均	1	1	2	1	1	1
	総貸出数	20,556	19,212	21,558	19,339	12,168	13,115	
	一日平均	69	63	70	69	49	44	

(単位:冊、点)

区分		年度	平成28年度	平成29年度	平成30年度	平成31年度	令和2年度	令和3年度	
移動図書館	巡回日数		203	220	206	189	184	207	
	巡回延回数		281	328	342	312	287	316	
	図書	一般書		5,622	5,593	4,715	4,357	4,449	5,554
		児童書		20,700	19,295	18,341	18,862	17,538	21,516
		小計		26,322	24,888	23,056	23,219	21,987	27,070
		一日平均		130	113	112	123	119	131
		1駐車場平均		94	76	67	74	77	86
		雑誌		689	758	679	598	662	637
		一日平均		3	3	3	3	4	3
		1駐車場平均		2	2	2	2	2	2
		合計		27,011	25,646	23,735	23,817	22,649	27,707
		一日平均		133	117	115	126	123	134
		1駐車場平均		96	78	69	76	79	88
		視聴覚資料	C D		-	-	-	-	-
	D V D			1	-	-	-	-	-
	ビデオ			-	-	-	-	-	-
	合計			1	0	0	0	0	1
	一日平均		-	-	-	-	-	-	
	総貸出数		27,012	25,646	23,735	23,817	22,649	27,708	
	一日平均		133	117	115	126	123	134	
1駐車場平均		96	78	69	76	79	88		

## ④ 施設別利用者区別貸出数の推移

(単位:冊)

年度		平成28年度	平成29年度	平成30年度	平成31年度	令和2年度	令和3年度
区分							
本館	児童	112,249	101,289	99,567	70,689	62,480	79,756
	生徒	11,943	6,799	5,915	6,154	5,456	6,623
	一般	674,945	601,713	578,098	502,743	418,641	481,238
	団体等	2,625	2,084	2,376	1,845	2,047	2,605
	相互貸借	1,401	1,134	772	732	646	852
	合計	803,163	713,019	686,728	582,163	489,270	571,074
山王分室	児童	3,717	3,709	4,498	4,543	2,792	2,979
	生徒	140	194	238	166	170	62
	一般	21,624	19,182	19,498	18,054	14,133	14,874
	団体等	120	61	87	93	1	6
	相互貸借	26	0	0	0	0	0
	合計	25,627	23,146	24,321	22,856	17,096	17,921
大代分室	児童	5,317	4,374	5,986	4,640	2,764	2,366
	生徒	141	185	38	365	75	20
	一般	14,936	14,426	15,312	14,161	9,245	10,646
	団体等	162	227	222	173	83	83
	相互貸借	0	0	0	0	1	0
	合計	20,556	19,212	21,558	19,339	12,168	13,115
移動図書館	児童	6,219	4,493	4,062	4,104	4,101	7,729
	生徒	24	64	26	8	5	20
	一般	6,213	5,747	4,543	4,148	4,228	4,986
	団体等	14,536	15,342	15,104	15,557	14,315	14,973
	相互貸借	20	0	0	0	0	0
	合計	27,012	25,646	23,735	23,817	22,649	27,708
合計	児童	127,502	113,865	114,113	83,976	72,137	92,830
	生徒	12,248	7,242	6,217	6,693	5,706	6,725
	一般	717,718	641,068	617,451	539,106	446,247	511,744
	団体等	17,443	17,714	17,789	17,668	16,446	17,667
	相互貸借	1,447	1,134	772	732	647	852
	合計	876,358	781,023	756,342	648,175	541,183	629,818



⑤ 移動図書館ステーション別貸出冊数の推移

(単位:人、冊)

区分	平成28年度		平成29年度		平成30年度		平成31年度		令和2年度		令和3年度	
	貸出 人数	貸出 冊数	貸出 人数	貸出 冊数	貸出 人数	貸出 冊数	貸出 人数	貸出 冊数	貸出 人数	貸出 冊数	貸出 人数	貸出 冊数
宮内	-	-	8	32	4	6	44	128	61	192	36	187
鶴ヶ谷	97	480	156	650	111	492	76	367	136	678	112	626
新田第一	147	906	140	962	111	767	99	579	66	404	52	374
新田第二	100	445	63	238	66	197	66	268	70	293	82	431
高橋第一	159	969	126	700	91	558	87	480	83	431	103	524
高橋第二	140	618	158	742	140	690	110	582	142	758	190	1,064
浮島・城南	37	190	71	323	39	151	43	193	36	125	54	207
旭ヶ岡	75	346	4	10	-	-	-	-	-	-	-	-
高崎	42	502	3	13	-	-	-	-	-	-	-	-
丸山	93	460	62	276	29	143	53	256	31	129	50	163
笠神	197	797	298	767	226	559	225	640	254	725	251	727
桜木	101	524	129	655	92	438	59	224	66	284	82	427
伝上山	62	219	37	194	26	106	33	122	25	92	66	262
イベント	-	-	49	138	12	41	24	70	0	0	0	0
合計	1,250	6,456	1,304	5,700	947	4,148	919	3,909	970	4,111	1,078	4,992



## ⑥ 読書通帳配布数の推移

○読書通帳とは

本市の子どもたちが、自らの成長を記録し、読書による達成感を味わい、楽しみながら読書習慣を身に付けられるよう、子ども読書活動推進の取組の一環として導入しました。市内の中学生以下の子どもたちへ無償で配付しています。また、その他の方には有料(実費相当額)で提供しています。

読書通帳には、借りた本のタイトル、借りた日を最大216冊まで記帳することができます。

(単位:冊)

年度	無料		有料			合計
	市内・子供	市内・大人	市外・大人	市外・子供	小計	
平成31年度	904	49	170	145	364	1,268
令和2年度	871	55	107	109	271	1,142
令和3年度	858	46	149	117	312	1,170

【読書通帳】

【読書通帳 記帳機】



## (7) 図書館サービス指標の推移

(単位:人、%、冊、点、回)

区分	年度	平成28年度	平成29年度	平成30年度	平成31年度	令和2年度	令和3年度
多賀城市人口		62,321	62,174	62,241	62,245	62,154	61,890
登録者数 (多賀城市民のみ)		32,593	34,999	37,206	38,898	16,565	17,023
実利用人数 (多賀城市民のみ)		11,960	10,701	10,288	9,002	8,122	8,855
図書貸出数 (多賀城市民のみ)		438,152	356,357	340,371	295,401	258,874	294,193
総登録者数		61,270	70,886	78,929	84,785	46,207	47,465
総図書貸出数		876,358	781,023	756,342	648,175	541,183	629,818
図書貸出数 ※雑誌・視聴覚資料を含まない		846,312	754,909	730,384	627,488	524,303	613,402
蔵書数 ※雑誌・視聴覚資料を含まない		251,252	256,075	263,532	269,903	277,313	283,298
市民登録率 (登録者数(多賀城市民)÷人口×100)		52.3	56.3	59.8	62.5	26.7	27.5
市民利用率 (実利用人数(多賀城市民)÷人口×100)		19.2	17.2	16.5	14.5	13.1	14.3
人口一人当たり総貸出数 (図書貸出数(多賀城市民)÷人口)		7.0	5.7	5.5	4.7	4.2	4.8
人口一人当たりの蔵書数 (蔵書数÷人口)		4.0	4.1	4.2	4.3	4.5	4.6
蔵書回転率 (図書貸出数(全体)÷蔵書数) ※図書貸出数、蔵書数には雑誌・視聴覚資料を含まない。		3.4	2.9	2.8	2.3	1.9	2.2

※令和2年度より図書館条例施行規則に基づき、登録者を整理しています。

## 読書三到／中国・宋代の儒学者朱熹（朱子）の読書訓

書を読んで真意を悟るには三つの秘訣がある。

第一は口到で、口でよく読むこと。

第二は眼到で、目でよく見ること。

第三は心到で、心で読むこと。

すなわち、精神を統一して書物に集中し

この三つを守って熟読することである。

(故事ことわざ辞典より)

### 令和4年度多賀城市立図書館要覧

令和4年6月発行

発行 多賀城市立図書館

〒985-0873 多賀城市中央二丁目4-3 多賀城駅北ビルA棟

TEL (022) 368-6226 FAX (022) 368-6227

E-mail : tagajocity-lib@nifty.com

HP : <https://tagajo.city-library.jp>