

令和3年度

# 多賀城市立図書館要覧



1	多賀城市の概要	1
2	図書館の概要	3
	(1) 図書館施設の概要	4
	(2) 図書館の沿革	7
	(3) 新型コロナウイルス感染症への対応	8
	(4) 組織及び職員構成	9
	(5) 多賀城市立図書館運営審議会	9
3	令和3年度事業計画	11
	(1) 管理運営の基本方針	12
	(2) 令和3年度事業計画	13
	(3) 令和3年度当初予算	14
4	令和2年度図書館利用状況	15
	(1) 図書館事業の実施状況	16
	① おはなし会	16
	② 講座・ワークショップ・講演会等	17
	③ 展示等一覧	23
	(2) 利用状況	36
	① 利用登録者数	36
	② 利用者区分別貸出者数	36
	③ 資料別貸出状況	36
	④ 月別貸出状況	37
	⑤ 移動図書館学校巡回の利用状況	37
	⑥ 曜日別貸出状況	37
	⑦ 除籍資料のリサイクルの利用状況	38
	⑧ 仙台都市圏公立図書館相互利用状況	38
	(3) 図書館サービス指標	39
	(4) 年度貸出回数ベスト	40
	(5) 年度予約申込ベスト	41
	(6) 希望予約図書の数	42
	(7) レファレンスの状況	42
	(8) 令和2年度決算	43
5	図書館資料の状況	45
	(1) 奉仕対象	46
	(2) 蔵書数	46
	(3) 分類別蔵書数	47
	(4) 視聴覚資料	48
	(5) 新聞	48
	(6) 雑誌	48
6	図書館関係法規	49
	○ 多賀城市立図書館条例	50
	○ 多賀城市立図書館条例施行規則	53
	○ 多賀城市立図書館運営審議会条例	64
7	統計資料	67
	(1) 蔵書数の推移	68
	(2) 種類別蔵書数の推移	68
	(3) 視聴覚資料の推移	69
	(4) 開館日数の推移	69
	(5) 登録者数の推移	69
	(6) 貸出利用関係	70
	① 利用者区分別貸出者数の推移	70
	② 資料別貸出数の推移	71
	③ 施設別資料別貸出数の推移	72
	④ 施設別利用者区分別貸出数の推移	74
	⑤ 移動図書館ステーション別貸出数の推移	75
	⑥ インターネット利用状況	75
	⑦ 読書通帳配布数の推移	76
	(7) 図書館サービス指標の推移	76

# 1 多賀城市の概要

---

本市は、宮城県のほぼ中央、太平洋岸に位置し、周辺には、県庁所在地の仙台市や漁港で有名な塩竈市、そして日本三景の松島などがあります。市の面積は、19.69平方キロメートルと狭小で東西に長く、人口は約6万2千人と人口密度が高い都市です。

地形は、概ね平坦で市内をほぼ東西に二分して砂押川が流れています。更に仙台市から塩竈市方面へ国道45号線とJR仙石線、JR東北本線が走っています。また、仙台市から利府町方面へ三陸自動車道が南北に走り2つのインターがあり、交通アクセスに恵まれています。

市の東部及び北部は主に住宅地、南部は工場地帯、西部は住宅地と田園地帯が広がっていますが、北部の丘陵地には特別史跡「多賀城跡」があります。

「多賀城」は、律令政府による東北経営の拠点として奈良時代から平安時代にかけて陸奥国の国府が置かれたところです。

明治22年、市制町村制の施行に伴い、新たに多賀城村が誕生しました。

昭和26年には町制を施行し、昭和39年3月には仙台湾地区4市12町とともに新産業都市に指定されました。

昭和46年11月、3万人市制の特例を受けて県下9番目の市となり、現在、仙台市の近郊都市として発展しています。

平成23年3月11日、東日本大震災が発生し、本市は市域の約3分の1が津波に襲われるという甚大な被害に見舞われましたが、全国からの御支援、御協力をいただきながら、「第五次多賀城市総合計画」を補完する「多賀城市震災復興計画」を策定し、様々な復興事業に取り組んできました。

震災の発生以降、本市を取り巻く状況は大きく変化しましたが、令和3年度からスタートした、「第六次多賀城市総合計画」の基本構想に掲げた、「日々のよろこびふくらむまち史都多賀城」という将来都市像の実現のため、新たなまちづくりを計画的・総合的に推進するための指針を策定し取り組んでいます。

※多賀城市の人口と世帯数(令和3年3月末現在)

62,154人、27,470世帯

▼特別史跡 多賀城跡(政庁跡)



## 2 図書館の概要

---

## (1) 図書館施設の概要

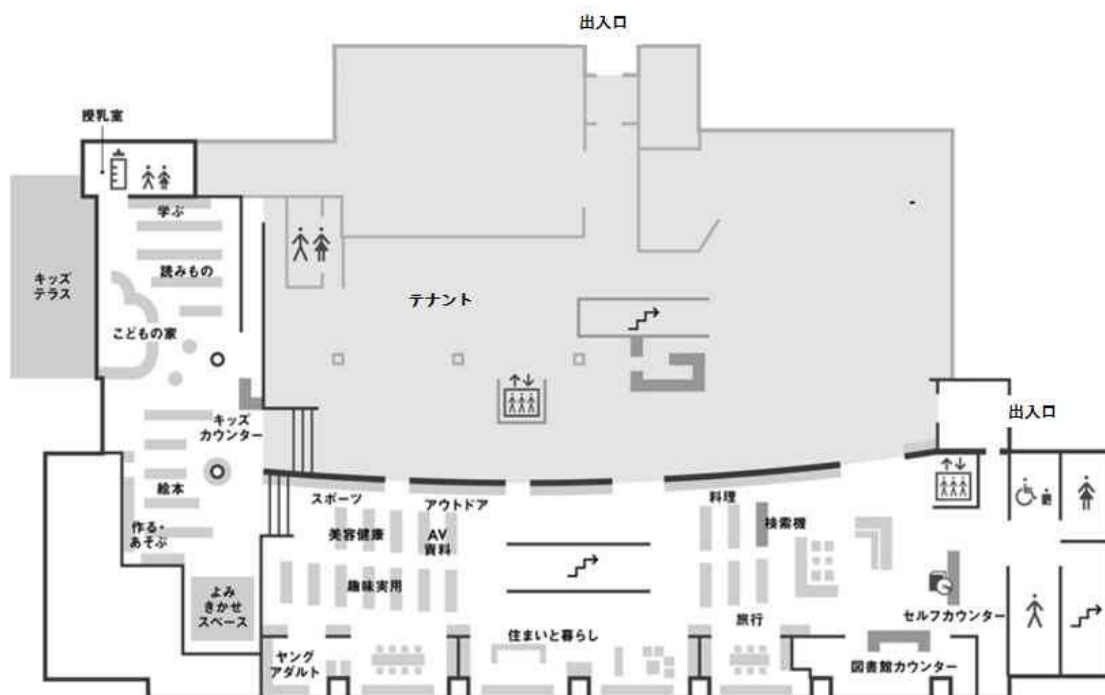
### ■本館

項目	概要
名称	多賀城市立図書館
所在地	〒985-0873 多賀城市中央二丁目4-3 多賀城駅北ビルA棟
駐車場	351台(多賀城駅南市営駐車場と提携)
敷地面積	4,052㎡
建築面積	2,659.13㎡
延床面積	3,342.30㎡
1階	1,292.871㎡ (一般開架フロア・キッズライブラリー・移動図書館車・車庫)
2階	1,064.72㎡ (一般開架フロア・新聞コーナー・キャットウォーク書架・閉架書庫)
3階	984.71㎡ (一般開架フロア・学習スペース・ギャラリー・市民展示スペース・キャットウォーク書架)
構造	鉄骨造 地上3階
財産取得	1,828,637千円
収蔵能力	約350,000冊
開館時間	午前9時から午後9時30分まで
休館日	年中無休

### ■本館施設平面図

# 1F

フロアイメージ … 家族、人々で賑わうリビングルーム



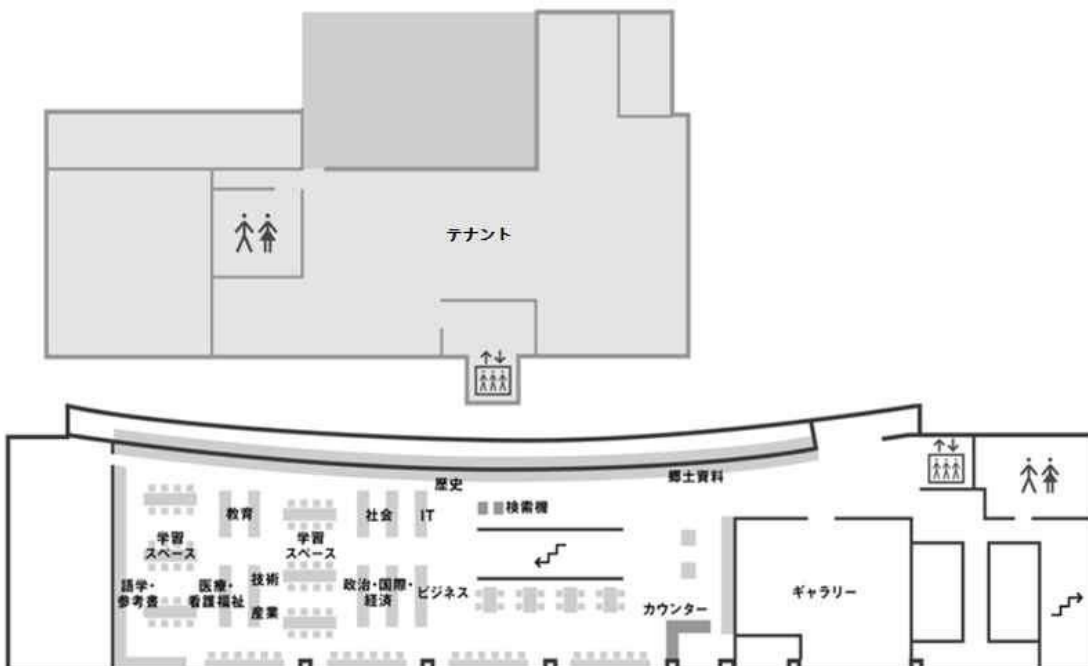
# 2F

フロアイメージ … 居心地のよい書斎のような空間



# 3F

フロアイメージ … 集中して過ごせる学習・研究・仕事の場

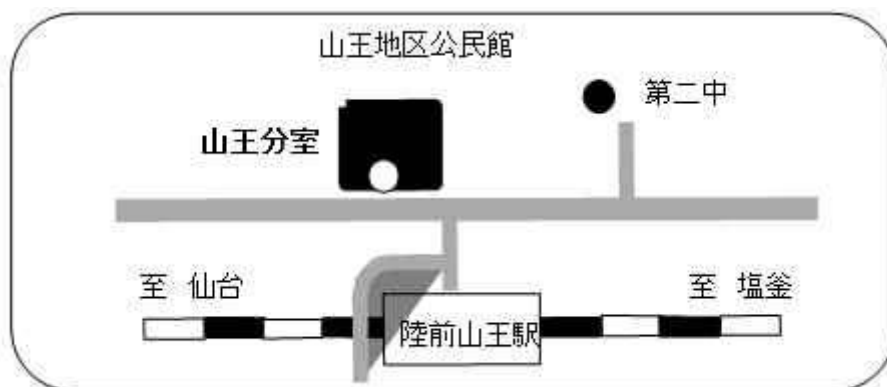


## ■移動図書館

項 目	概 要
名 称	さざんか号
車 種	4トン積トラック改装車
積 載 冊 数	3,000冊
ステーション数	17箇所(小学校6校の巡回含む)

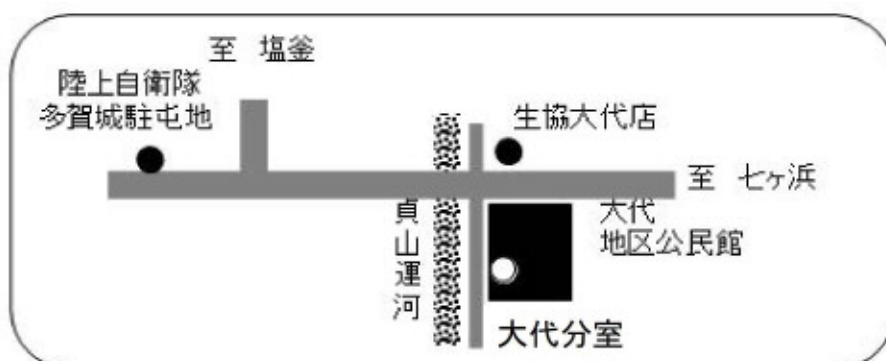
## ■山王分室(山王地区公民館内)

項 目	概 要
所 在 地	〒985-0851多賀城市南宮字毛上28
面 積	42.15㎡
収 蔵 能 力	10,000冊
開 館 時 間	午前11時から午後5時まで
休 館 日	<ul style="list-style-type: none"> <li>・月曜日(国民の祝日に関する法律で定める休日を除く)</li> <li>・休日の翌日(土日を除く)</li> <li>・年末年始、その他公民館の休館日</li> <li>・特別整理期間</li> </ul>



## ■大代分室(大代地区公民館内)

項 目	概 要
所 在 地	〒985-0832多賀城市大代五丁目1-46
面 積	36.72㎡
収 蔵 能 力	10,000冊
開館時間及び 休 館 日	山王地区公民館と同じ開館時間及び休館日になります。





## (2) 図書館の沿革

昭和52. 1. 1	多賀城市総合体育館兼図書館建設事務局発足
52. 4. 1	多賀城市総合体育館兼図書館建設審議会発足
52.10. 1	多賀城市立図書館開館準備室設置
53. 6. 1	多賀城市立図書館開館
53. 7. 3	移動図書館車「さざんか号」巡回開始
53.10.24	読書三到の碑完成
54. 7.24	山王分室開館
55. 4. 7	大代分室開館
61.10.27	図書館電算システム稼働開始
62. 4. 1	本館日曜日開館実施
平成 3. 3.29	移動図書館車「さざんか号」新規買換
6. 4.19	視聴覚資料貸出開始
7. 4. 1	本館土曜日開館時間の変更(午前9時～午後5時) 各分室開館時間の変更(火曜日～土曜日・午前11時～午後5時)
8. 4. 1	宮城県図書館情報ネットワークシステム稼働各分室オンライン
8.11. 1	新図書館システム稼働(各分室とのオンライン化実施)
10. 9.13	図書館開館20周年記念「図書館まつり」開催
10.10. 1	仙台都市圏5市9町図書資料の相互利用開始(覚書～協定書)
11. 3.31	第一次多賀城市立図書館基本計画策定(平成11年度～平成25年度)
11. 5. 1	多賀城駅前観光案内所に図書返却ポスト設置
12. 5. 9	移動図書館車「さざんか号」小学校巡回開始
13. 4. 1	各分室日曜日開館実施
15. 7. 1	インターネットによる蔵書公開開始
15. 8. 8	多賀城市立図書館ボランティア団体連絡会発足
15.10.31	図書館開館25周年記念「とよたかずひこ講演会」開催
18. 2. 7	第一次多賀城市子ども読書活動推進計画策定(平成18年度～平成22年度)
19. 4. 1	小学校司書派遣(天真小学校・城南小学校)
19.12. 1	本館・各分室日曜日開館時間の変更及び休館日の一部変更 (本館午前9時～午後5時、分室午前11時～午後5時)
20. 4. 1	小学校司書派遣(山王小学校)
20. 9.27	図書館開館30周年記念講演会「柏葉幸子さんを囲んで」開催
21. 4. 1	小学校司書派遣(多賀城東小学校)
22. 4. 1	小学校司書派遣(多賀城小学校、多賀城八幡小学校)
23. 3. 3	移動図書館車「さざんか号」新規買換
23. 3.11	東日本大震災により、図書館全館休館(大代分室津波被災)
23. 4.23	震災により図書館本館前で移動図書館車を利用して本館臨時開館
23. 5. 7	山王分室臨時開館(開館時間変更)
23. 7.26	第二次多賀城市子ども読書活動推進計画策定(平成23年度～平成27年度)
23. 8. 2	図書館本館一部開館(1階児童室、2階調査研究室、視聴覚室を除く)
23. 8. 9	移動図書館車「さざんか号」巡回再開
23.11.25	移動図書館車「さざんか号」多賀城公園野球場仮設住宅巡回開始
24. 4. 1	市内小学校図書室と図書館のオンライン化開始
24. 8. 1	大代分室災害復旧し業務再開
25. 5.25	図書館開館35周年記念「とよたかずひこスペシャルおはなし会」開催
25.11.25	第二次多賀城市立図書館基本計画策定(平成26年度～令和2年度) 多賀城市立図書館移転計画策定
27. 4. 1	指定管理者(カルチュア・コンビニエンス・クラブ株式会社)に奉仕業務委託
27. 9.30	図書館 本館2階 調査研究室・視聴覚室 移転作業のため閉室
27.11.30	図書館 本館 移転作業のため休館
27.12.28	山王分室・大代分室 移転作業のため休館 移動図書館車「さざんか号」 移転作業のため巡回休止
28. 3.21	新多賀城市立図書館開館

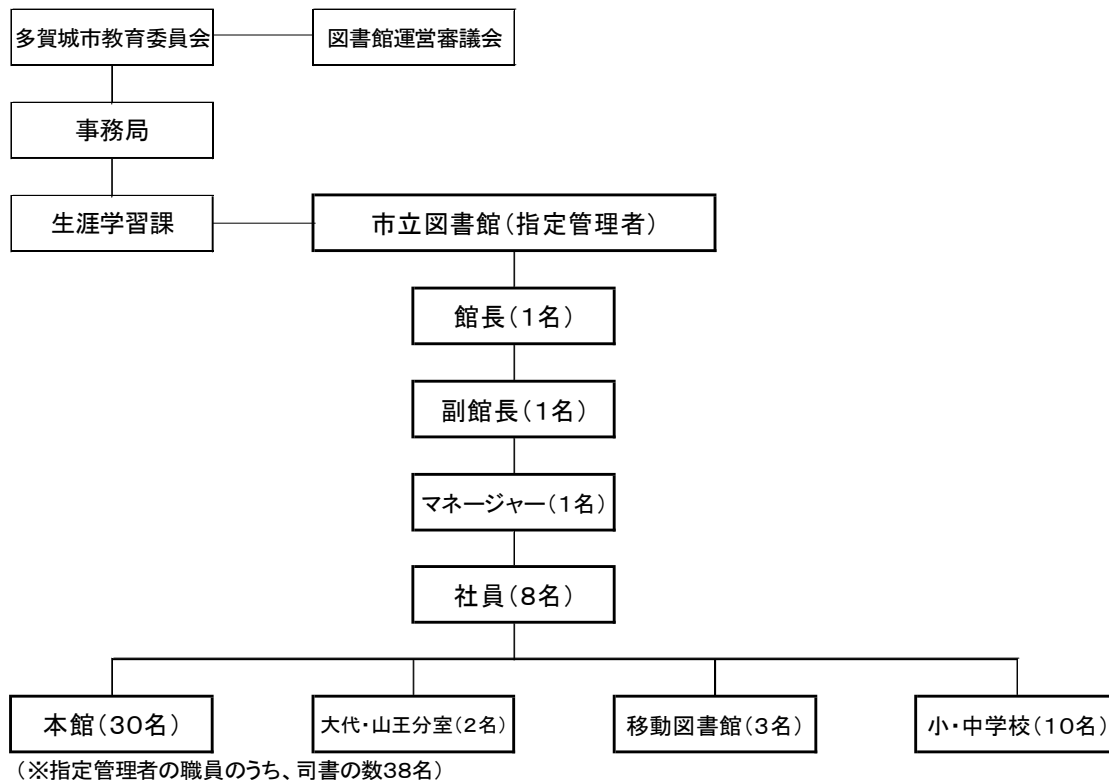
	指定管理者による管理運営への移行 本館開館時間の変更及び休館日の変更 (午前9時～午後9時30分、年中無休) 山王分室・大代分室再開
28. 3.23	第三次多賀城市子ども読書活動推進計画策定(平成28年度～令和2年度)
28. 4. 1	移動図書館車「さざんか号」巡回再開 中学校司書派遣(全中学校)
28. 7. 1	市内中学校図書室と図書館のオンライン化開始
29. 6.15	国立国会図書館デジタル化資料送信サービス開始
令和 1.10.14	令和元年台風第19号の影響のため本館キッズライブラリー閉鎖 (10月14日～3月13日)
2. 3. 2	新型コロナウイルス感染症の影響のため図書館全館休館 (3月2日～5月17日)
3. 3.22	第三次多賀城市立図書館基本計画策定(令和3年度～令和12年度) 第四次多賀城市子ども読書活動推進計画策定(令和3年度～令和7年度)

### (3) 新型コロナウイルス感染症への対応

令和 2. 3. 2	新型コロナウイルス感染症の影響のため図書館全館休館
2. 5.18	窓口業務を再開、開館時間短縮(9時～19時)
2. 6. 1	通常開館時間(9時～21時30分)で再開 移動図書館車「さざんか号」巡回再開
2. 6. 2	山王分室・大代分室再開
2. 6.19	閲覧席(座席数等制限あり)、複写サービス等を一部再開
2. 7.10	学習席の利用再開(座席数等制限あり)、館内視聴サービス再開
2. 8. 1	ギャラリー展示、市民展示TAGAYASU展示再開
2. 8.28	図書除菌機導入
2. 9. 6	図書館イベント再開
2.11. 1	閲覧席の制限解除

#### (4) 組織及び職員構成（令和3年4月1日現在）

##### ◎組織図



#### (5) 多賀城市立図書館運営審議会

図書館運営審議会は、教育委員会の諮問に応じて、図書館の運営に関する事項について、調査審議します。

(敬称略 令和3年6月1日現在)

職名	氏名	備考
会長	丸田 浩之	多賀城小学校校長
副会長	橋元 伸二	多賀城中学校校長
委員	内海 景子	山王小学校教諭
委員	金田 裕美	第二中学校教諭
委員	村上 秀典	多賀城市私立幼稚園連合会会長
委員	五代 儀良子	多賀城市社会教育委員
委員	千葉 則敏	宮城県図書館企画管理部長
委員	宮城 裕子	図書館ボランティア
委員	佐々木 優美	家庭文庫主宰
委員	渡辺 豊	元新聞記者

※ 任期は、令和4年5月31日までとなっています。



### 3 令和3年度事業計画

---

## (1) 管理運営の基本方針

図書館法(昭和二十五年法律第百十八号)や社会教育法(昭和二十四年法律第二百七号)に定める理念や精神を十分理解した上で、市民にとって価値のあるサービスを提供することを第一に考え、管理運営を行っていきます。

図書館の基礎的業務である、窓口業務、書架整理、相互貸借、予約、リクエスト、レファレンス、資料管理などの業務をしっかりと行うと同時に、運営体制を強化し、安定した図書館運営を行います。

市民価値の実現に向け、令和3年度指定管理業務について以下4点を基本方針に掲げます。

### ① 図書館の持つ社会教育機能の拡充

- ・新規イベントの企画と開催、既存イベントの改良
- ・近隣の施設との連携協力
- ・多賀城市の地域課題の解決支援

### ② 利用者サービスの向上

- ・利用者の更なる満足度向上のための体制作りと職員教育の実施
- ・利用者からいただいた様々なご意見を運営や改善につなげる

### ③ 快適で心地良い空間作り

- ・開館当時の美観を保てるよう、長期的な視点での施設の維持管理と修繕を実施
- ・職員の接遇レベルを向上させるとともに、心地良い空間の提供に努める

### ④ 新型コロナウイルス感染症対策

- ・「新しい生活様式」に対応したサービスの提供
- ・利用者が安心して利用できる環境の維持



(2) 令和3年度事業計画

事業名	期間 又は期日	対象	内容
定例おはなし会 (本館)	毎月第1水曜日 毎週土曜日	幼児～小学生	多賀城市立図書館職員によるお話、絵本、紙芝居等の読み聞かせ 毎月第1水曜日・毎週土曜日
定例おはなし会 (本館)	毎月第3水曜日	幼児～小学生	「スキップ♪」によるお話、絵本、紙芝居等の読み聞かせ 毎月第3水曜日
定例おはなし会 (山王分室)	毎月第2木曜日	幼児～小学生	「山王スキップ♪」によるお話、絵本、紙芝居等の読み聞かせ 毎月第2木曜日
定例おはなし会 (大代分室)	毎月第2・4水曜日	幼児～小学生	「カンガルー読書会」によるお話、絵本、紙芝居等の読み聞かせ 毎月第2・4水曜日
出前おはなし会 (子育てサポートセンター)	月1回	乳幼児	図書の紹介や紙芝居などの読み聞かせ
離乳食おはなし会 (母子健康センター)	月1回(不定期)	乳児	図書の紹介や紙芝居などの読み聞かせ
親子クッキング (母子健康センター)	年4回(不定期)	幼児	親子クッキングに合わせた読み聞かせ
移動おはなし会 (市内小学校)	各市内小学校 1回 (市内小学校 6校)	市内小学生	市内各小学校を会場に絵本・紙芝居等の読み聞かせと図書の紹介
図書紹介 コーナーの設置	通年	-	4・5月 「ロマンの欠片」「道しるべ」「力を鍛える」 「みーつけた!」「心のよりどころ」 「Future」 6・7月 「すきま時間の過ごし方」「大人が楽しむ物語」「あなたの自分史」「世界にエールをおくろう」「爽」「あまくて優しい幸せ」 8・9月 「うろんな世界」「今を生きる」「働く動物たち」「科学はおもしろい!」「keep youth～若さを保つ秘訣～」「図書館が好きだ」 10・11月 「生活を彩る工夫」「時代を映す流行」「歌、唄、詩!」「おいしい えほん」「からだメンテ」「今日は、定休日。」 12・1月 「はじめの一步」「映された言葉」「働き方を考える」「ふしぎな世界」「ナチュラル」「ものがたり食堂」 2・3月 「ひとりの時間」「自分らしく輝く女性たち」「再起」「おはなしいちねん」「スマイル」「これなあに?」

事業名	期間 又は期日	対象	内容
図書館報の発行	-	-	・図書館だより(月刊(年12回)) ・うさちゃんだより(季刊(年4回発行 (春・夏・秋・冬)) ・三角屋根(6・9・12・3月(年4回発行))
展示コーナーの活用 (TAGAYASU)	通年	-	4月「森のようちえん」 5月「伊藤浩司写真展」 6月「熊谷健一写真展『一期一会』」 7月「未定」 8月「庄子幸一 アッサンブラージュ 展示」 9月「未定」 10月「おてて工場」 11月「写雅楽」 12月「くれよん書道教室」 1月「未定」 2月「未定」 3月「齋藤敦子写真展」
ギャラリー	随時	-	万葉デジタルミュージアム、図書館事業 等
移動図書館車 「さざんか号」巡回	-	-	多賀城市内11箇所のステーションを巡回
移動図書館車 「さざんか号」団体巡回	-	-	多賀城市内30箇所の保育園・保育所・ 学級・老人ホームを巡回
移動図書館車 「さざんか号」小学校巡回	-	-	多賀城市内6箇所の小学校を巡回
図書リサイクル	-	-	除籍した本を利用者に提供し再利用
その他 事業	随時	-	講座・ワークショップ・講演会 等

### (3) 令和3年度当初予算

(単位:千円、%)

図書館費	金額	割合	説明
① 報酬	78	0.03%	図書館運営審議会委員等報酬
② 役務費	240	0.08%	建物損害共済保険料
③ 委託料	276,948	89.91%	市立図書館指定管理料
④ 負担金	30,750	9.98%	A棟共益費・管理組合負担金
合計	308,016	100.00%	

※端数処理の都合上、合計が100%にならない場合があります。



## 4 令和2年度図書館利用状況

---

新型コロナウイルス感染症の影響により、4月1日～5月17日まで図書館全館を休館しました。

## (1) 図書館事業の実施状況

図書館では、以下の3つの視点を中心としてイベント、講座等の企画・運営を行っています。

ア 子ども達が本に親しみを持ち、ふれあうことができ、読書環境の充実につながるもの

イ 一般成人の教養向上、生涯学習につながるもの

ウ 地域課題や現代的課題の解決を目的としたもの

### ①おはなし会

(単位:回、人)

No.	事業名	実施内容	開催回数	延べ参加人数	対象
1	定例おはなし会 (本館)	多賀城市立図書館スタッフによる お話、絵本、紙芝居等の読み聞 かせ 毎月第1水曜日・毎週土曜日	25	229	乳幼児～小学 生
2	定例おはなし会 (本館)	「図書館ボランティア」によるお 話、絵本、紙芝居等の読み聞か せ 毎月第2・3・4水曜日	14	142	乳幼児～小学 生
3	定例おはなし会 (山王分室)	「山王スキップ♪」によるお話、絵 本、紙芝居等の読み聞かせ 毎月第2火曜日	4	18	乳幼児～小学 生
4	定例おはなし会 (大代分室)	「カンガルー読書会」によるお話、 絵本、紙芝居等の読み聞かせ 毎月第2・4水曜日	9	90	乳幼児～小学 生
5	出前おはなし会 (子育てサポートセン ター)	図書の紹介や紙芝居などの読み 聞かせ	6	72	乳幼児
6	離乳食おはなし会 (母子健康センター)	図書の紹介や紙芝居などの読み 聞かせ	—	—	乳児
7	親子クッキング (母子健康センター)	親子クッキングに合わせた読み聞 かせ	—	—	幼児
8	移動おはなし会 (市内小学校)	市内各小学校を会場に絵本・紙 芝居等の読み聞かせと図書の紹 介	—	—	市内小学生
合計			58	551	—



## ②講座・ワークショップ・講演会等

(単位:回、人)

No.	事業名	実施内容	開催回数	延べ参加人数	対象
1	高野ムツオ×佐々木隆二「語り継ぐいのちの俳句」展2020	俳人の高野ムツオ氏と、写真家の佐々木隆二氏の二人による「言葉」と「写真」のコラボレーションとしてパネル展示と、高野氏が暮らす多賀城をイメージした作品を展示した。	1	3,352	一般
2	「語り継ぐいのちの俳句」展2020(投句展示)	「語り継ぐいのちの俳句」展2020において、来館者により投稿された俳句を展示した。	1	147	一般
3	図書館探検 館長と巡る図書館ツアー	図書館についてより知っていただくため、館長がフロアを案内する図書館ツアーを実施した。	15	46	一般
4	図書館をいたおす! 司書が教える図書館活用講座	図書館職員によりレファレンスツールや資料の検索方法について紹介する講座を実施した。	7	11	一般
5	親子で一緒に こども図書館ツアー	親子向けにキッズライブラリーの案内を行う図書館ツアーを実施した。	6	29	児童
6	本のお医者さん こども本の修理体験会	職員が図書館の本を修理する際に使用する道具を使い、利用者が持参した本を修理できる体験会を実施した。	7	47	児童
7	インターネットで図書館活用! マイページ活用講座	マイページをより利用いただくため、マイページの登録方法や本の予約方法を案内する講座を実施した。	6	9	一般
8	英語の本を楽しもう 英語多読サロン	多読の読書会と情報交換会を行い、前半は読書、後半は参加者同士の情報交換を実施した。	13	58	一般
9	朝活 Good morning YOGA	ヨガインストラクター・工藤葉子氏をお招きして開館前の静かな図書館でヨガを実施した。	4	18	一般
10	大切な人におくる もらってうれしい手紙をつくらう	友人や親せきにむけて手紙を作ることでできるクラフトイベントを実施した。	2	23	児童

(単位:回、人)

No.	事業名	実施内容	開催回数	延べ参加人数	対象
11	オンラインツール紹介 はじめての「ZOOM」講座	オンラインイベントなどで利用できるweb会議サービス「ZOOM」の使い方講座を実施した。	3	12	一般
12	おやこが笑顔になるベビーマッサージオンライン	チャイルドケアスペシャリスト・遠藤しのぶ氏をお招きしてweb会議サービス「ZOOM」を利用したベビーマッサージ講座を実施した。	1	2	一般
13	東日本・家族応援プロジェクト 団士郎家族漫画展	漫画家・団士郎氏による家族をテーマに描いた作品のパネル展示を実施した。	1	-	一般
14	本探しのお手伝い 図書館司書の一袋選書	参加者が記入したアンケートの内容から司書が本を選び、その資料を貸出することができる選書イベントを実施した。	1	5	一般
15	団士郎家族漫画展 団士郎漫画トーク	開催中の「団士郎漫画展」に合わせ、団士郎氏によるトークイベントを実施。会場のモニターにオンラインで繋いだ。	1	0	一般
16	令和2年度企画展「多賀城碑が映す古代東北と北方世界」関連企画 人々の関心を集めた多賀城碑	多賀城市埋蔵文化財調査センターとの共催により、多賀城碑の拓本及び古写真を展示した。	1	103	一般
17	夜活 1日の終わりにYOGA教室	ヨガインストラクター・工藤葉子氏をお招きして1日の終わりに初心者向けのヨガを実施した。	6	38	一般
18	本のソムリエの1日1冊読書術	本のソムリエ・二本柳保氏をお招きして読書講座を実施した。	6	20	一般
19	多賀城xストレッチ たがレッチ	おおしろ接骨院院長の相澤真氏をお招きしてペットボトルを利用し、ストレッチ・温熱療法などのアプローチで筋肉をほぐし、身体のこりを集中的に癒すストレッチを実施した。	6	25	一般
20	読書週間イベント 世界のあちこちからおくりもの	児童書をテーマごとに複数冊ずつ選書し、紙袋に入れた状態でそのまま貸出ができるイベントを実施した。	1	35	児童

(単位:回、人)

No.	事業名	実施内容	開催回数	延べ参加人数	対象
21	紙の上の水族館 大野麥風魚類版画展	昭和初期の画家・大野麥風による木版画集『大日本魚類画集』に収められた版画作品の展示。描かれた魚類について、仙台うみの杜水族館の協力をもとに解説をつけ、展示を行った。	1	2,901	一般
22	おはなしの集い	児童向けと一般向けに、素話と紙芝居によるおはなし会を実施した。	1	4	一般
23	キッズクラフト	児童向けにおはなし会のテーマに合わせたクラフトイベントを実施した。	2	20	児童
24	大人の食育ワークショップ おうちで作ろう!「干し芋」	野菜ソムリエプロ・中川牧子氏をお招きして自宅でできる干し芋の作り方講座を実施した。	1	8	一般
25	絆づくりコンサート	災害公営住宅で開催している絆づくりコンサートの関連イベントとして、東京アカデミック五重奏団様と、元NHK歌のお姉さんによる、クラシックコンサートを実施した。	1	54	一般
26	多賀城市立図書館大賞2020	多賀城市立図書館を訪れる利用者が投票し、オスメの本を決めるイベントを実施した。選ばれた図書は2月1日から館内で展示した。	1	79	一般
27	タムタムとめぐるトワル展	多夢多夢舎中山工房のアーティストによる絵が描かれたデザイン用の服、「トワル」を展示した。	1	2,085	一般
28	暮らしによりそう花と緑のワークショップ	株式会社多賀城フラワーの講師をお招きして、フラワーアレンジメントのワークショップを実施した。	3	33	一般
29	たがサポのクリスマス雑貨市 at多賀城市立図書館 だれでもできる”さをり織り”	機織り機を使って自由に織物を作る、「さをり織り」体験イベントを実施した。	1	17	一般
30	たがサポのクリスマス雑貨市 at多賀城市立図書館 英語でクリスマスカードを作ってみよう!	多賀城イングリッシュサポーターズの会員とともに、英語で書かれたクリスマスカード作るワークショップを実施した。	1	12	児童

(単位:回、人)

No.	事業名	実施内容	開催回数	延べ参加人数	対象
31	大切な人へ本を選んで一緒に送る葉をつくろう!	児童が好きなクリスマスの絵本を選び、自身が選んだ絵本に合わせた葉を作るクラフトイベントを実施した。	1	21	児童
32	タムタムとめぐるトフルお絵かきワークショップイベント	「タムタムとめぐるトフル展」展示に合わせて、無地のトートバッグ、またはサコッシュに自由に絵を描くことができるワークショップを実施した。	1	7	一般
33	たがサポのクリスマス雑貨市 at多賀城市立図書館 バッグに色付けしながら英語あそび!	多賀城イングリッシュサポーターズの会員とともに、絵柄が書かれたトートバッグに塗り絵とともに、英語表現をバッグに書くワークショップを実施した。	1	5	児童
34	年の初めに 絵本おみくじ	「大吉」、「中吉」、「吉」のいずれかが書かれたおみくじを引き、引かれたおみくじから該当する絵本を貸出することができるイベントを実施した。	1	34	児童
35	3.11あの日を忘れない 伝えよう千年後の未来へ 記憶をつなぐ 10年目の想い(募集)	2月13日から開催予定の展示「記憶をつなぐ10年目の想い」にて展示するため、来館者が震災への想いを用紙に記入して募集するイベントを実施した。	1	21	一般
36	民話語りのひととき	多賀城民話の会の語り部をお招きして、多賀城市内に伝わる民話語りを実施した。	1	22	一般
37	本のリサイクル市	図書館での役目を終えた本を無料で提供した。	1	-	一般
38	令和3年度 市民展示「TAGAYASU」説明会	市民展示スペースTAGAYASUでの展示を令和3年度に希望をされる方に向けて説明会を実施した。	1	6	一般
39	声優 本名陽子さんトークイベント	声優の本名陽子氏をお招きして、自身が携わった作品や、声優の仕事についてお話しただくトークイベントを実施した。	1	35	一般
40	くらしの文化講座 ― 親子で昔遊び体験―	東北歴史博物館の小谷竜介氏をお招きして昔遊びについての講座と、昔遊びの体験イベントを実施した。	1	44	一般

(単位:回、人)

No.	事業名	実施内容	開催回数	延べ参加人数	対象
41	多賀城市立図書館大賞2020(結果発表)	2020年12月に募集した多賀城市立図書館大賞の結果を掲示して発表した。	1	-	一般
42	大人の食育 干し野菜	野菜ソムリエプロ・中川牧子氏をお招きして自宅のできる干し野菜の作り方講座を実施した。	1	5	一般
43	平野啓一郎 オンライントークイベント公開配信「フィクション」の可能性	作家の平野啓一郎氏を当館にお招きして開催。本館の会場で参加される方に加えて、オンラインからも参加できるトークイベントを実施した。	1	20	一般
44	3.11あの日を忘れない 伝えよう千年後の未来へ 記憶をつなぐ 10年目の想い(展示)	東日本大震災発生から10年を振り返り、震災、復興についてのパネル展示を実施した。合わせて1月～2月にかけて来館者に向けて募集をした震災についての想いをパネルにして展示した。	1	5,246	一般
45	女性のためのビジネス講座『起業を考える前に知っておきたいこと』	中小企業判断士の飯田良子氏をお招きして、女性向けに起業のスタートアップとなるビジネス講座を実施した。多賀城市商工観光課と連携することで、市の創業支援策についても参加者に紹介することができた。	1	13	一般
46	POWER of LIFE「Photo Exhibition」	生命の尊さをテーマに活動しているプロジェクト、「POWER of LIFE」に賛同する写真家の写真作品を展示した。	1	-	一般
47	布の絵本フェア	ボランティアグループ「手作り布絵本『ふえると』」により図書館に寄贈いただいた布絵本を展示した。	1	-	一般
48	POWER of LIFE live ATSUSHI × 高橋竹仙	生命の尊さをテーマに活動しているプロジェクト、「POWER of LIFE」代表のダンサー・ATSUSHI氏と、古代笛奏者・高橋竹仙氏によるライブパフォーマンスを実施した。	1	23	一般
49	たがぶん×山響 アウトリーチプロジェクト 山形交響楽団演奏会	多賀城市民への芸術・文化普及活動の一環として、山形交響楽団による演奏会を実施した。	1	66	一般
50	東北復興文庫トークイベント 豊かな浜の暮らしを未来へつなぐ	cafelはまぐり堂店主・亀山貴一氏と、「東北復興文庫」を立ち上げた一般社団法人Granny Rideto代表の桃生和成氏をお招きして震災からの復興をテーマにトークイベントを実施した。	1	12	一般

(単位:回、人)

No.	事業名	実施内容	開催回数	延べ参加人数	対象
51	トートバッグプレゼント オリジナルスタンプで 作るマイトートでたくさ ん本を借りよう!	多賀城市立図書館のリニューアル5周年の 記念にオリジナルのロゴスタンプを使って自 分だけのトートバッグが作れるワークショッ プを実施した。	1	209	一般
合計			123	14,982	一般101回 児童22回



### ③展示等一覧

#### 〈図書紹介コーナーの設置〉

実施内容
<b>■フェア:2ヶ月入替</b>
<b>4・5月</b> 本館一般「潤す」「学びの扉」「本にまつわるエトセトラ」 本館児童「おはなし一年」 山王分室「お金のはなし」 大代分室「リメイク・アレンジ」
<b>6・7月</b> 本館一般「ikigai”生きがい”」「水棲生物の世界」「伝え合う」 本館児童「おはなし一年」 山王分室「SDGsを考えよう」 大代分室「奇想天外」
<b>8・9月</b> 本館一般「納涼の時間」「わたしのパートナー」「地図から見えるもの」 本館児童「図書館のひみつ」 山王分室「祭り」 大代分室「きのうきょうあした」
<b>10・11月</b> 本館一般「共に生きよう」「プロフェッショナル」「琴線に触れる」 本館児童「もぐもぐ ごっくん」 山王分室「ひと手間の魔法」 大代分室「和み」
<b>12・1月</b> 本館一般「古きを愛でる」「あかりを灯す」「世界を感じる日本」 本館児童「すてきなことばたち」 山王分室「湯けむり」 大代分室「渋沢栄一を知る」
<b>2・3月</b> 本館一般「あなたに、伝えたい『スタッフのおすすめ』Book」「地球の昔を探る」「あなたへエール！」 本館児童「おきにいを みつけよう」 山王分室「世界一」 大代分室「星を見上げて」

## 実施内容

### ■ミニフェア:本館の各所で実施、随時入替

#### 【4月】

##### ◆1階

(3/1～5/31)

・「スポーツはじめよう!」・・・ウォーキングやジョギングなど簡単なことからスポーツを始められる資料を展開。

(3/1～6/30)

・「花と緑のある暮らし」・・・ガーデニングのすすめ、植物を育てて生活に彩りを加える資料を展開。

(4/1～4/12)

・「POP 作品コンクール」・・・第3回「わたしのおすすめしたい本」ポップ作品コンクール受賞作品で紹介された資料を展開。

(4/1～5/31)

・「でかけよう」・・・外出が楽しくなる時期に、自然と触れあう・ちょっとした旅行に出かけたいような資料を展開。

(4/1～6/30)

・「パラスポーツの世界」・・・パラスポーツに関する資料を展開。

##### ◆2階

(4/1～4/26)

・「見て、知って、考えよう わたしたちの防災」・・・2階共有スペースでの防災展示にて、防災関連資料を展開。

(4/1～4/30)

・「古典文学と恋愛」・・・日本古典文学から恋愛をテーマに取り上げている資料を展開。

(4/1～5/31)

・「宮城県美術館関連資料(企画展)」・・・宮城県美術館の企画展「ウィリアム・モリス」の関連資料を展開。

・「水の科学」・・・天候や環境について関心を高めるため、生命にとって大切な水に関する資料を展開。

##### ◆3階

(2/21～6/30)

・「震災と表現」・・・「語り継ぐいのちの俳句」展に関連し、震災を様々な形(詩、写真、文学など)で表現した資料を展開。

(3/1～5/31)

・「戦国を生きた英雄」・・・戦国時代の英雄が紹介されている資料を展開。

(4/1～4/30)

・「郷土の一冊」・・・郷土担当職員のオススメの本を毎月1冊紹介。今月は『多賀城焼けた瓦の謎』を紹介。

## 実施内容

### ◆児童

(3/1～5/31)

・「YA だより掲載本」・・・YA だより掲載本。テーマ「部活」

(4/1～5/31)

・「JXTG エネルギー寄贈」・・・JXTG エネルギー(株)より寄贈の大型絵本14冊を展開。

### 【5月】

#### ◆1階

(5/1～5/31)

・「育てて楽しむ おいしく楽しむ」・・・家庭で栽培し、おいしく楽しむための資料を展開。

(5/1～6/30)

・「美建築」・・・世界中の魅力的な建造物や美しいアート建築を紹介する資料を展開。

・「カビから身を守ろう」・・・カビが引き起こす病気やその予防法、清潔を保つための資料を展開。

#### ◆2階

(5/1～5/31)

・「美ビジネス・スタイル」・・・人と差がつく、素敵でお洒落なビジネスファッションを提案する資料を展開。

(5/1～6/30)

・「コミックとアニメーションの世界」・・・アート/アニメーション・イラストレーション、コミック、趣味実用/絵画技法などから、コミックとアニメーションの作品鑑賞や作家についての資料を展開。

・「人を思う・考える」・・・人間関係について考えるヒントになるよう、哲学や心理学の分野から自分自身と人との関係についての資料を展開。

・「動物と文学」・・・動物が話の鍵を握る、またはメインで登場する文学作品を展開。

#### ◆3階

(5/1～5/31)

・「郷土の一冊」・・・郷土担当職員のオススメの本を毎月1冊紹介。今月は『セントラル劇場でみた一本の映画』を紹介。

(5/1～7/31)

・「外国語絵本」・・・児童書/外国語絵本、洋書/多読の一部を入れ替えて展開。

### ◆児童

(5/1～6/30)

・「教科のとびら」・・・各教科をテーマに関連した資料を展開。今回のテーマは「理科」

(5/1～7/31)

・「外国語絵本」・・・児童書/外国語絵本⇔洋書/多読の一部を入替。

## 実施内容

### 【6月】

#### ◆1階

(6/1～6/30)

・「二十四節気で食を知る一夏一」・・・二十四節気に基づいた夏(現在の6月にあたる芒種・夏至)にちなんだ食・暮らし・行事についての資料を展開。

・「2-3月受入資料フェア(一般)」・・・2-3月に受け入れた資料を展開。

(6/1～7/31)

・「Water Sports」・・・マリンスポーツや川遊びなど、水辺でのスポーツやアウトドアに関する資料を展開。

・「海旅」・・・海開きに向けて、海に行きたくなるような資料を展開。

#### ◆2階

(6/1～6/30)

・「環境月間」・・・環境月間に合わせ、温暖化や異常気象などに関する資料を展開。

・「断捨離でおしゃれに」・・・断捨離も兼ね、着ない服の整理や自分に似合う素敵な着回しの提案ができる資料を展開。

#### ◆3階

(6/1～6/30)

・「郷土の一冊」・・・郷土担当職員のオススメの本を毎月1冊紹介。今月は『平泉への道』を紹介。

・「歴代ビジネス書大賞」・・・2015年から2019年までのビジネス書大賞のノミネート作品、および職員おすすめのビジネス書を展開。

(6/1～7/31)

・「日本遺産」・・・多賀城をはじめとする日本遺産が各地で認定されていることを意識してもらうため、関連資料を展開。

・「多賀城市人物伝:北畠顕家 多賀城市歴史遺産:伏石」・・・多賀城に関連ある人物および、歴史遺産について2か月おきに紹介。

#### ◆児童

(6/1～6/30)

・「2-3月受入資料フェア」・・・2-3月に受け入れた資料を展開。

(6/1～8/31)

・「YA だより掲載本」・・・YA だより掲載本。テーマ「学習」

### 【7月】

#### ◆1階

(7/1～8/31)

・「涼味」・・・冷たい料理や夏が旬の食材、夏の料理についての資料を展開。

・「美しく機能的」・・・機能性にも優れ、形状も美しい建築の数々を紹介。

## 実施内容

- ・「家族となったその日から」・・・動物の正しい飼い方についての資料を展開。
- ・「企画展『GIGA・MANGA』」によせて」・・・東北歴史博物館で行われる「GIGA・MANGA」展に合わせて、葛飾北斎や歌川広重などの江戸戯画に関する資料やコミックなどを展開。
- ・「『本を読みたい』を応援します！」・・・文字を読むことや、本の内容を理解することが苦手な人でもやさしく読めるよう工夫されている本(LLブック)のことを周知できる資料を展開。
- ・「知っとこ！多賀城・宮城」・・・多賀城・宮城に関する知ってほしい事柄をパネルで紹介。多賀城関連4枚、宮城関連4枚、計8枚設置。関連資料も展開。

### ◆2階

(7/1～7/31)

- ・「小説事件簿」・・・閉ざされた組織の中でのリアルな人間関係や、様々なスタイルで事件を解決する警察の姿に迫った作品を展開。

(7/1～8/31)

- ・「自然の美」・・・自然の美をテーマにしている資料を展開。
- ・「食文化に触れる」・・・地域の食文化への関心が高まるよう、東北の食文化に関する資料を中心に展開。
- ・「生き物たちの生態」・・・昆虫、魚類、動物などの生き物の生態に関する資料を展開。
- ・「素敵な自分になる為に」・・・今よりもっと素敵になるために、参考となる資料を紹介。

### ◆3階

(7/1～7/31)

- ・「郷土の一冊」・・・郷土担当職員のおすすめの本を毎月1冊紹介。今月は『仙台藩の戊辰戦争』を紹介。

### ◆児童

(7/1～8/31)

- ・「教科のとびら」・・・各教科をテーマに関連した資料を展開。今回のテーマは「地理」
- ・「不思議な世界」・・・中高生から一般が対象である「科学道100冊2019シリーズ」より、科学の不思議な世界や自然科学に携わる人たちの人生観を紹介する資料を展開。
- ・「ふしぎな世界」・・・「科学道100冊ジュニアシリーズ」より、科学の世界を楽しめる資料を展開。
- ・「夏休みフェア(児童)」・・・課題図書・緑陰図書3年分・宮城県夏のすいせん図書を展開。
- ・「夏休みフェア(YA)」・・・課題図書・緑陰図書3年分・宮城県夏のすいせん図書を展開。

## 【8月】

### ◆1階

(8/1～9/30)

- ・「おうちトレーニング」・・・自宅で体を動かし、健康を維持推進させるのに役立つ資料を展開。
- ・「聖地」・・・映画や物語のロケ地、宗教に関係が深い聖地に関する資料を展開。

## 実施内容

### ◆2階

(8/1～8/31)

- ・「震撼物語」・・・震えあがるような怖い本、寝苦しい夏の夜に読みたい作品を展開。
- ・「肉食恐竜」・・・「宮城 肉食恐竜展2020-驚異の身体能力-」に合わせて資料を展開。
- ・「着物・浴衣で過ごす夏」・・・日本の伝統的な装いで夏を過ごす提案となる資料を展開。

### ◆3階

(8/1～8/31)

- ・「『語り継ぐいのちの俳句』展2020」・・・俳句と震災、高野氏や関連人物の資料、多賀城と俳句に関する資料を展開。
- ・「郷土の一冊」・・・郷土担当職員のおすすめの本を毎月1冊紹介。今月は『みやぎ 野の花 散歩みち』を紹介。

(8/1～9/30)

- ・「ライバル史」・・・競い合いが歴史を作り上げてきたことを紹介する資料を展開。
- ・「多賀城市人物伝:伊達安芸宗重 多賀城市歴史遺産:志引石」・・・多賀城に関連ある人物および、歴史遺産について2か月おきに展開。

(8/1～10/31)

- ・「外国語絵本」・・・児童書/外国語絵本、洋書/多読の一部を入れ替えて展開。

### ◆児童

(8/1～8/31)

- ・「みんなの575」・・・3F ギャラリーで開催中の展示「高野ムツオ×佐々木隆二『語り継ぐいのちの俳句』展 2020」にあわせ、投句箱を設置し、俳句に関連する資料を展開。

(8/1～10/31)

- ・「外国語絵本」・・・児童書/外国語絵本、洋書/多読の一部を入れ替えて展開。

(8/6～8/31)

- ・「8月15日は終戦の日 平和ってなんだろう?」・・・戦争と平和に関する資料を展開。

## 【9月】

### ◆1階

(9/1～9/30)

- ・「おうちで楽しむ!アウトドアごはん」・・・自宅でもアウトドア気分を味わえるような料理が掲載されている資料を展開。

(9/1～10/31)

- ・「未来に残したい日本の建築」・・・近代建築や城、寺院などの、世界で高評価を得ている美しく機能性に優れた日本の建築物を紹介。
- ・「暮らしを整える」・・・暮らしを整えることに役立つ資料を展開。
- ・「『がん』は早期発見・早期治療」・・・「がん」を知るための資料を展開。

## 実施内容

### ◆2階

(9/1～9/30)

- ・「小説と海」…海にまつわる物語を展開。
- ・「世界を変えた発明家」…現代社会と現代科学の発展に貢献した発明家や発明に関する資料を展開。
- ・「素敵に読書」…素敵なコーディネートで自分を演出し、かつこよく読書をするための参考となる資料やおしゃれをして読みたくなるような小説を展開。

(9/1～10/31)

- ・「デザインを読む」…デザインをテーマにしている資料、およびデザインについての解説資料を展開。
- ・「東北の民話を読もう」…東北に語り継がれている民話の中から、釜神や地域にまつわる妖怪など非日常の話が掲載されている資料を展開。
- ・「物語の始まり」…宮城県にゆかりのある作家の作品と、小説や文章の書き方のヒントになる資料を展開。

### ◆3階

(9/1～10/31)

- ・「ビジネス書デビュー」…ビジネス書初心者向けに、定番のビジネス書や読書法に関する資料を展開。
- ・「郷土の一冊」…郷土担当職員のおすすめの本を毎月1冊紹介。今月は『ふるさとの駄菓子』を紹介。

### ◆児童

(9/1～10/31)

- ・「教科のとびら」…各教科をテーマに関連した資料を展開。今回のテーマは「歴史」
- ・「えほん50」…公益社団法人全国図書館協議会絵本委員会が選定した良書50冊を展開。

(9/1～11/30)

- ・「YA だより掲載本」…YA だより掲載本。テーマ「人間関係」

## 【10月】

### ◆1階

(10/1～10/31)

- ・「二十四節気で食を知る 一秋一」…二十四節気に基づいた秋(現在の10月にあたる寒露・霜降)にちなんだ食・暮らし・行事についての資料を展開。

(10/1～11/30)

- ・「目で見ると登山」…自宅にいながら、登山に行っているような気持ちになる資料を展開。
- ・「おとりよせで旅気分」…各地のお取り寄せグルメや、工芸品などに関する資料を展開。

## 実施内容

### ◆2階

(10/1～10/31)

- ・「企画展『東山魁夷』によせて」…宮城県美術館「東山魁夷 唐招提寺御影堂障壁画展」にあわせ、「東山魁夷」「障壁画」に関する資料を展開。
- ・「美味しい小説」…食欲の秋に、読んでいだけでお腹がすく美味しそうな小説を展開。
- ・「秋の自然」…秋を感じられる自然についての資料を展開。
- ・「お洒落自分流」…時計やバッグ、靴やアクセサリなど小物を使ったお洒落を楽しむうえで参考になる資料を展開。

### ◆3階

(10/1～10/31)

- ・「郷土の一冊」…郷土担当職員のおすすめの本を毎月1冊紹介。今月は『みやぎ地名の旅』を紹介。

(10/1～11/30)

- ・「『日本書紀』を知る」…日本最古の史書「日本書紀」が編纂されて1300年。日本の創世を知ることができる資料を展開。
- ・「多賀城市人物伝：徳川光圀 多賀城市歴史遺産：浮島」…多賀城に関連ある人物および、歴史遺産について2か月おきに展開。

### ◆児童

展開開始ミニフェアなし

## 【11月】

### ◆1階

(11/1～11/30)

- ・「親子で楽しむ食」…子どもの健康と成長に大切な食に関する資料、子どもが好きなメニューや子どもと一緒に楽しめるメニューに関する資料を展開。

(11/1～12/31)

- ・「憧れの建築」…建築を学んでいる人たちからも評価の高い建築物や建築家に関する資料を展開。
- ・「未来に備える節約術」…将来のお金に対する不安に備えてできることから始めるというきっかけづくりになる資料を展開。
- ・「冬の髪」…自宅のできるヘアケアやセルフアレンジメントに関する資料を展開。

### ◆2階

(11/1～11/30)

- ・「オススメの本あります」…文学書評本、および紹介されている資料をあわせて展開。
- ・「チェンジ」…年齢や生活、好みの変化にあわせた服選びの参考になる資料を展開。



## 実施内容

(11/1～12/31)

・「アートとしての写真」…アートジャンルから著名な写真家の作品、芸術作品として鑑賞するような資料を展開。報道写真や趣味実用/カメラより表現方法に関する資料も展開。

・「笑って生きる」…笑うことで幸せになれるような生き方に関する資料を展開。(11/1～12/31)

・「神秘的な鉱物の世界」…様々な鉱物を紹介している資料を展開。

### ◆3階

(11/1～11/30)

・「郷土の一冊」…郷土担当職員のおすすめの本を毎月1冊紹介。今月は『本食い虫五拾年 復刻版』を紹介。

(11/1～1/30)

・「外国語絵本」…児童書/外国語絵本、洋書/多読の一部を入れ替えて展開。

### ◆児童

(11/1～12/31)

・「教科のとびら」…各教科をテーマに関連した資料を展開。今回のテーマは「音楽」

(11/1～1/30)

・「外国語絵本」…児童書/外国語絵本、洋書/多読の一部を入れ替えて展開。

## 【12月】

### ◆1階

(12/1～12/31)

・「にぎやかごはん」…年末年始のパーティーシーズンに向けて、自宅で楽しむことができるパーティーメニューに関する資料を展開。

(12/1～1/31)

・「ぽかぽか」…心も体も温まる資料を展開。

### ◆2階

(12/1～12/31)

・「時代小説のすゝめ」…時代小説になじみがない利用者に向けて時代小説を展開。

・「TPO で装う」…TPO に合わせた服選びの参考になる資料を展開。

### ◆3階

(12/1～12/31)

・「郷土の一冊」…郷土担当職員のおすすめの本を毎月1冊紹介。今月は『心の万葉集』を紹介。

・「多賀城市人物伝:松尾芭蕉 多賀城市歴史遺産:加瀬沼」…多賀城に関連ある人物および、歴史遺産について2か月おきに展開。

## 実施内容

(12/1～1/31)

・「近現代の偉人たち」・・・明治以降に活躍した人物に関する資料を展開。

### ◆児童

(12/1～2/28)

・「YA だより掲載本」・・・YA だより掲載本。テーマ「進路」

## 【1月】

### ◆1階

(1/1～1/31)

・「二十四節気で食を知る一冬一」・・・二十四節気に基づいた冬(現在の1月にあたる小寒・大寒)にちなんだ食・暮らし・行事についての資料を展開。

(1/1～2/28)

・「和の心・匠・技」・・・寺院や町屋など、高い技術力によって建てられた日本の美しい木造建築物に関する資料を展開。

・「ほっこりハンドメイド」・・・ぬくもりが感じられる編み物や冬小物などの雑貨づくりに関する資料を展開。

・「新年から始める健康習慣」・・・トレーニングや食生活など簡単にできる健康習慣に関する資料を展開。

### ◆2階

(1/1～2/28)

・「工芸の美しさ」・・・伝統工芸や民芸について、初心者でも芸術的な観点から美しさを知ることができる資料を展開。

・「古今東西の遊び」・・・昔ながらの遊び道具の歴史と遊び方についての資料を展開。

・「雪と氷の世界」・・・雪や氷の性質を知り、不思議で美しい世界をより深く感じられる資料を展開。

(1/1～1/31)

・「それは冬のできごと」・・・冬・雪といった同じシチュエーションながらも、異なる展開により意外性や面白さが感じられるような資料を展開。

・「似合うを探す」・・・自分に合った色調・シルエット・柄・テイストを知って、本当に似合う服探しができる資料を展開。

### ◆3階

(1/1～1/31)

・「郷土の一冊」・・・郷土担当職員のおすすめの本を毎月1冊紹介。今月は『本があるから』を紹介。

### ◆児童

(1/1～2/28)

・「教科のとびら」・・・各教科をテーマに関連した資料を展開。今回のテーマは「英語(外国語)」

## 実施内容

### 【2月】

#### ◆1階

(2/1～2/28)

・「多賀城市立図書館大賞2020」・・・利用者投票により選出された図書から図書館大賞作を決め、対象資料とブックリストを展開。

(2/1～3/31)

・「あったかご飯」・・・寒い冬でも心身ともに温かくなるようなレシピや食材に関する資料を展開。

・「世界のランドマーク」・・・各地の名所やシンボルとなっている建造物、歴史的建築物に関する資料を展開。

#### ◆2階

(2/1～2/28)

・「『奇譚』を読む」・・・不思議な世界観に引き込まれる小説を展開。

・「華やかな世界」・・・ファッション業界を支えているデザイナーの著書やファッションの歴史等がわかる資料を展開。

#### ◆3階

(2/1～2/28)

・「郷土の一冊」・・・郷土担当職員のおすすめの本を毎月1冊紹介。今月は『古代多賀城と都から赴任して来た人々』を紹介。

(2/1～3/31)

・「歴史を伝える城たち」・・・日本の城について歴史的背景も含めて紹介されている資料を展開。

・「多賀城市人物伝:伊達吉村 多賀城市歴史遺産:市川橋遺跡」・・・多賀城に関連ある人物および、歴史遺産について2か月おきに展開。

(2/1～4/30)

・「外国語絵本」・・・児童書/外国語絵本、洋書/多読の一部を入れ替えて展開。

#### ◆児童

(2/1～2/28)

・「追悼 安野光雅」・・・画家・絵本作家の安野光雅氏追悼(2020年12月24日没)として児童書以外からも関連資料を展開。

(2/1～4/30)

・「外国語絵本」・・・児童書/外国語絵本、洋書/多読の一部を入れ替えて展開。

### 【3月】

#### ◆1階

(3/1～4/30)

・「終の住処にするために」・・・老後まで見据えた安心できる暮らしを考え、心地よい家を建てるための参考となる資料を展開。

## 実施内容

- ・「はじまる 新生活」・・・新生活に向けた準備に関する資料を展開。
- ・「春バテ改善案」・・・温活やヨガなど自律神経を整える活動で、不調を緩和させ新生活を豊かに過ごすための資料を展開。

### ◆2階

(3/1～3/31)

- ・「刀剣の美」・・・刀の鑑賞方法や歴史に関する資料、刀が登場する小説を展開。
- ・「受け継ぐ」・・・東北の暮らしに関する資料を展開。
- ・「彼女たちの生き様」・・・様々な女性がつづった日々から理想の生き方を見つけたり、たくましく生きていくための勇気や元気が得られるような資料を展開。
- ・「美しさ」・・・個性や特徴をいかして自分だけが持つ「美しさ」を引き出し、魅力を高めるための参考となる資料を展開。

(3/1～4/30)

- ・「芸術を旅する」・・・アート作品を通して、いろいろな土地に思いを馳せることができる資料を展開。
- ・「ゲームとパズルで学ぶ数学」・・・数学をゲームやパズルで楽しく学ぶことができる資料を展開。

### ◆3階

(3/1～3/31)

- ・「郷土の一冊」・・・郷土担当職員のおすすめの本を毎月1冊紹介。今月は『昭和を走った仙台市電』を紹介。

### ◆児童

(3/1～4/30)

- ・「卒業・入学」・・・卒業や入学、進級を迎える時期に、充実した学生生活を送るための資料を展開。

(3/1～5/31)

- ・「YA だより掲載本」・・・YA だより掲載本。テーマ「部活」

### ■常設コーナー

- ・「東北散歩」・・・東北各地のパフレットと共に、東北関連のグルメ、観光、歴史の本を展開。
- ・「宮城の文学」・・・宮城出身作家、宮城にまつわる文学本を展開。
- ・「宮城の民話」・・・宮城にまつわる民話の本を展開。
- ・「東日本大震災」・・・震災を語り継ぐ、伝えるをテーマに資料を展開。
- ・「海軍工廠」、「友好都市」・・・各関連の本を展開。

## 図書館報の発行

実施内容
図書館だより(月刊(12回発行)) うさちんだより(季刊(4回発行 春・夏・秋・冬)) 三角屋根(4回発行 6・9・12・3月発行)

## 展示コーナーの活用(TAGAYASU)

実施内容	
4月～7月 新型コロナウイルス感染症対策により休館、中止	11月 「ちぎり絵教室多賀城作品展示」
8月 「熊谷健一写真展」	12月 「くれよん書道教室作品展示」
9月 「利紗絵画展」	1月 「和田行夫水彩画展」
10月 「studiojoy パステルアート作品展示」	2月 「写雅楽写真展」
	3月 「Last Princess Date Yasuko Project 写真展」

## ギャラリー

実施内容	
8月 1日～ 8月31日	「語り継ぐいのちの俳句」展 2020
9月 5日～ 9月30日	展示 万葉ミュージアム 洋画家 日下常由氏の絵画
10月 6日～10月20日	人々の関心を集めた多賀城碑
10月24日～11月 9日	展示 万葉ミュージアム 洋画家 日下常由氏の絵画
11月14日～11月29日	紙の上の水族館 『大野麥風魚類版画展』
12月 5日～ 1月11日	『タムタムとめぐるトフル展』
2月13日～ 3月14日	3. 11あの日を忘れない 伝えよう千年後の未来へ 『記憶をつなぐ 10年目の想い』
3月20日～ 3月31日	展示 万葉ミュージアム 洋画家 日下常由氏の絵画



## (2) 利用状況

### ① 利用登録者数

(単位:人)

区分	児童	生徒	一般	団体	合計
令和2年度	4,126	1,398	40,578	105	46,207

※「団体」には、相互貸借が含まれます。

### ② 利用者区別貸出者数

(単位:人)

区分	本館	山王分室	大代分室	移動図書館	合計
児童	12,705	535	464	1,524	15,228
生徒	1,448	33	14	2	1,497
一般	129,043	3,415	2,453	1,027	135,938
団体等	734	1	17	381	1,133
合計	143,930	3,984	2,948	2,934	153,796
1日平均	453	16	12	16	484

※開館日:本館318日、山王分室248日、大代分室249日、移動図書館184日

※1日平均の合計欄の数値は、本館の開館日を分母として計算しています。

※「団体」には、相互貸借が含まれます。

### ③ 資料別貸出状況

(単位:冊、点)

区分		本館	山王分室	大代分室	移動図書館	合計
図書	一般書	323,571	9,224	6,405	4,449	343,649
	児童書	151,581	6,611	4,924	17,538	180,654
	雑誌	3,977	942	615	662	6,196
	小計	479,129	16,777	11,944	22,649	530,499
視聴覚資料	CD	5,467	83	112	0	5,662
	DVD	4,661	236	112	0	5,009
	ビデオ	13	0	0	0	13
	小計	10,141	319	224	0	10,684
総貸出数		489,270	17,096	12,168	22,649	541,183

## ④ 月別貸出状況

(単位:冊、日)

月	本館	山王分室	大代分室	移動図書館	合計	開館日数	一日平均
4	58	0	0	1,173	1,231	0	-
5	18,976	0	0	1,022	19,998	14	1,428
6	42,986	1,510	1,164	1,758	47,418	30	1,581
7	47,420	1,760	1,325	1,825	52,330	31	1,688
8	50,606	1,820	1,008	1,735	55,169	31	1,780
9	45,476	1,820	1,413	2,113	50,822	30	1,694
10	47,244	1,835	1,467	2,173	52,719	31	1,701
11	46,183	1,665	1,221	2,299	51,368	30	1,712
12	45,566	1,569	1,197	2,020	50,352	31	1,624
1	48,257	1,847	1,117	2,245	53,466	31	1,725
2	47,109	1,536	912	2,147	51,704	28	1,847
3	49,389	1,734	1,344	2,139	54,606	31	1,761
合計	489,270	17,096	12,168	22,649	541,183	318	1,702

※開館日数は、本館の開館日数を記載しています。

※一日平均の貸出数は、本館の開館日数を分母として計算しています。

## ⑤ 移動図書館 学校巡回の利用状況

(単位:日、人、冊)

区分	学校名	多賀城小	多賀城東小	山王小	天真小	城南小	多賀城八幡小	合計
巡回日数		18	12	11	1	13	13	68
貸出人数		288	191	172	0	621	173	1,445
平均		16	16	16	0	48	13	21
貸出冊数	基本	0	0	4	0	0	1	5
	一般書	46	68	129	0	274	56	573
	郷土資料	0	0	1	0	0	0	1
	児童書	522	485	514	0	1,421	373	3,315
	雑誌	0	0	0	0	4	0	4
	相互貸借	2	0	0	0	0	0	0
	合計	570	553	648	0	1,699	430	3,900

## ⑥ 曜日別貸出状況

(単位:冊、点、%、人)

区分	日	月	火	水	木	金	土	合計
図書	104,948	68,500	64,441	65,030	59,393	56,125	112,057	530,494
視聴覚資料	1,706	1,566	1,357	1,318	1,235	1,276	2,231	10,689
合計	106,654	70,066	65,798	66,348	60,628	57,401	114,288	541,183
構成比	19.7%	12.9%	12.2%	12.3%	11.2%	10.6%	21.1%	100%
貸出人数	28,654	20,463	18,423	19,526	17,683	17,894	31,153	153,796

※図書欄は、視聴覚資料を除く全ての資料の合計になります。

※視聴覚資料欄は、CD、DVD、ビデオの合計になります。

※構成比は、曜日毎合計/週合計の比率を表しています。

⑦ 除籍資料のリサイクルの利用状況

(単位:冊)

提供冊数
730

⑧ 仙台都市圏公立図書館相互利用状況

(単位:人、点)

No.	市町村名	登録状況		貸出状況	
		新規登録者	登録者総数	貸出者数	貸出点数
1	仙台市	3,211	15,700	43,062	158,405
2	塩竈市	585	4,709	14,483	50,261
3	名取市	71	358	529	1,999
4	多賀城市	1,553	16,565	74,616	258,874
5	岩沼市	36	120	67	265
6	富谷市	70	379	876	3,356
7	亶理町	12	53	84	286
8	山元町	0	20	3	3
9	松島町	95	560	1,483	4,418
10	七ヶ浜町	289	2,394	8,200	26,152
11	利府町	283	2,335	6,292	25,139
12	大和町	20	106	127	426
13	大郷町	22	80	208	759
14	大衡村	4	13	4	15
15	広域都市圏以外の市町村	680	2,815	3,762	10,825
合計		6,931	46,207	153,796	541,183

※相互利用…仙台都市圏広域行政推進協議会の構成市町村である仙台市、塩竈市、名取市、多賀城市、岩沼市、富谷市、亶理町、山元町、松島町、七ヶ浜町、利府町、大和町、大郷町、大衡村は各市町村が設置している公立図書館及びこれに準ずる施設を相互に利用することに関し協定を結んでいます。



(3) 図書館サービス指標

内 容	数 値
<b>登録率:(登録者数(多賀城市民)÷人口×100)</b> ※人口に占める利用登録者の割合 $16,565 \text{ 人} \div 62,154 \text{ 人} \times 100$ (登録者数は多賀城市民のみ)	26.7%
<b>市民利用率:(実利用人数(多賀城市民)÷人口×100)</b> $8,122 \text{ 人} \div 62,154 \text{ 人} \times 100$	13.1%
<b>人口一人当たりの図書貸出数:(総貸出数(多賀城市民)÷人口)</b> $258,874 \text{ 冊} \div 62,154 \text{ 人}$	4.2冊
<b>登録者一人当たりの貸出数:(総貸出数÷総登録者数)</b> $541,183 \text{ 件} \div 46,207 \text{ 人}$	11.7点
<b>人口一人当たりの蔵書数:(蔵書数÷人口)</b> $277,313 \text{ 冊} \div 62,154 \text{ 人}$ (蔵書数には雑誌・視聴覚資料を含まない)	4.5冊
<b>蔵書回転率:(図書貸出数(全体)÷蔵書数)</b> ※全蔵書に対し、借りられた図書の割合 $524,303 \text{ 冊} \div 277,313 \text{ 冊}$ (図書貸出数、蔵書数には雑誌・視聴覚資料を含まない)	1.9回

※実利用人数とは、過去1年間で図書館資料の貸出を受けた人数です。  
 ※人口は、令和3年3月末時点の数値です。

(4) 年度貸出回数ベスト（一般書・児童書・視聴覚資料）  
一般書

順位	利用回数	資料名	著者名	出版社
1	63	福岡県道路地図	—	昭文社
2	57	告白	湊 かなえ	双葉社
3	56	秘密	東野 圭吾	文芸春秋
4	55	福岡 博多・天神 '21	—	昭文社
5	44	流星の絆	東野 圭吾	講談社
5	44	コンビニ人間	村田 沙耶香	文藝春秋
7	43	盤上の向日葵	袖月 裕子	中央公論新社
7	43	ラプラスの魔女	東野 圭吾	KADOKAWA
9	42	手紙	東野 圭吾	文芸春秋
10	41	福岡	—	昭文社

児童書

順位	利用回数	資料名	著者名	出版社
1	211	しろくまちゃんのほっとけーき	わかやま けん	こぐま社
2	161	ポケモンをさがせ！ゆうえんちはおおさわぎ	相原 和典	小学館
3	133	ポケモンをさがせ！ファイアレッドリーフグリーン	相原 和典	小学館
4	130	おばけのてんぷら	せな けいこ	ポプラ社
5	128	くだもの	平山 和子	福音館書店
6	125	11ぴきのねこ	馬場 のぼる	こぐま社
7	114	ポケモンをさがせ！プラチナ	相原 和典	小学館
8	110	ドラえもんをさがせ！ 2	藤子 F 不二雄	小学館
9	109	ノントンおやすみなさい	キヨノ サチコ	偕成社
10	108	バムとケロのにちようび	島田 ゆか	文溪堂

DVD

順位	利用回数	資料名	著者名	出版社
1	30	マジスティック	フランク ダラボン	ワーナー・ホーム・ビデオ
2	28	しあわせのパン	三島 有紀子	アスマック・エース
2	28	精霊流し	田中 光敏	日活
4	27	食べて、祈って、恋をして	ライアン マーフィー	ソニー・ピクチャーズ
4	27	そして父になる	是枝 裕和	アミューズソフト E
4	27	天使のいる図書館	ウエダ アツシ	Library Co
4	27	わが母の記	原田 真人	松竹
8	26	眉山(びざん)	犬童 一心	東宝
8	26	となりのトトロ	宮崎 駿	ポニーキャニオン
8	26	HANA-BI	北野 武	バンダイビジュアル

CD

順位	利用回数	資料名	著者名	出版社
1	25	ゴールデンヒット演歌決定盤！	—	株式会社ティチクエンタテインメント
2	22	歌姫クロニクル～1968～1984～	—	—
3	21	永遠ラブソング	—	—
4	20	Recycle	スピッツ	ポリドール
5	19	私とドリカム—DREAMS COME TRUE 25th ANNIVERSARY BEST COVERS—	ドリカム カム トゥルー	—
5	19	心にのこる名曲(うた) [2]	—	コロムビアミュージックエンタテインメント
7	18	シルクロード	土 心	コロムビア
7	18	落語決定盤 立川談志 ベスト	立川 談志	—
7	18	さだまさしベスト	さだ まさし	フリーフライトレコード
10	17	決定盤 特選 新作落語 ベスト	—	—
10	17	ハワイアン・ヒーリング～マナ～	—	—
10	17	フランク永井 ザ・カバーズ(歌謡曲・演歌)	フランク 永井	—
10	17	コブクロ ALL SINGLES BEST	コブクロ	ワーナーミュージックジャパン
10	17	決定盤！！「サム・テイラー ポピュラー」ベスト	サム テイラーと彼のオーケストラ	—
10	17	おもいででの叙情歌・愛唱歌	—	—
10	17	Around40～アラフォー～	—	—

(5) 年度予約申込ベスト

順位	申込件数	資料名	著者名	出版社
1	90	流浪の月	凧良 ゆう	東京創元社
2	81	クスノキの番人	東野 圭吾	実業之日本社
3	73	カケラ	湊 かなえ	集英社
4	70	推し、燃ゆ	宇佐見 りん	河出書房新社
4	70	少年と犬	馳 星周	文藝春秋
6	66	逆ソクラテス	伊坂 幸太郎	集英社
7	59	心淋し川	西條 奈加	集英社
8	58	兄の終い	村井 理子	CCCメディアハウス
9	53	流人道中記 下	浅田 次郎	中央公論新社
10	46	ブラック・ショーマンと名もなき町の殺人	東野 圭吾	光文社

## (6) 希望予約図書の数

(単位:冊、点)

区分	4月	5月	6月	7月	8月	9月	10月	11月	12月	1月	2月	3月	合計	
図書	窓口	153	248	871	843	911	750	932	885	826	1,030	854	976	9,279
	ネット	458	1,760	2,242	2,367	2,437	2,460	2,454	2,251	2,242	2,542	2,306	2,591	26,110
	移動図書館	0	0	36	28	23	47	8	19	22	12	11	11	217
	計	611	2,008	3,149	3,238	3,371	3,257	3,394	3,155	3,090	3,584	3,171	3,578	35,606
雑誌	窓口	0	1	45	59	44	38	43	36	44	43	29	34	416
	ネット	11	54	40	42	26	31	25	38	40	20	24	23	374
	移動図書館	0	0	0	0	0	0	0	1	0	0	0	0	1
	計	11	55	85	101	70	69	68	75	84	63	53	57	791
AV資料	窓口	0	4	15	30	17	16	28	24	15	13	17	14	193
	ネット	1	16	33	23	29	38	32	33	29	36	24	21	315
	移動図書館	0	0	0	0	0	0	0	0	0	0	0	0	0
	計	1	20	48	53	46	54	60	57	44	49	41	35	508

## (7) レファレンスの状況

(単位:件)

区分	窓口	電話	合計
本館	9,135	5,218	14,353
山王分室	209	83	292
大代分室	331	44	375
合計	9,675	5,345	15,020

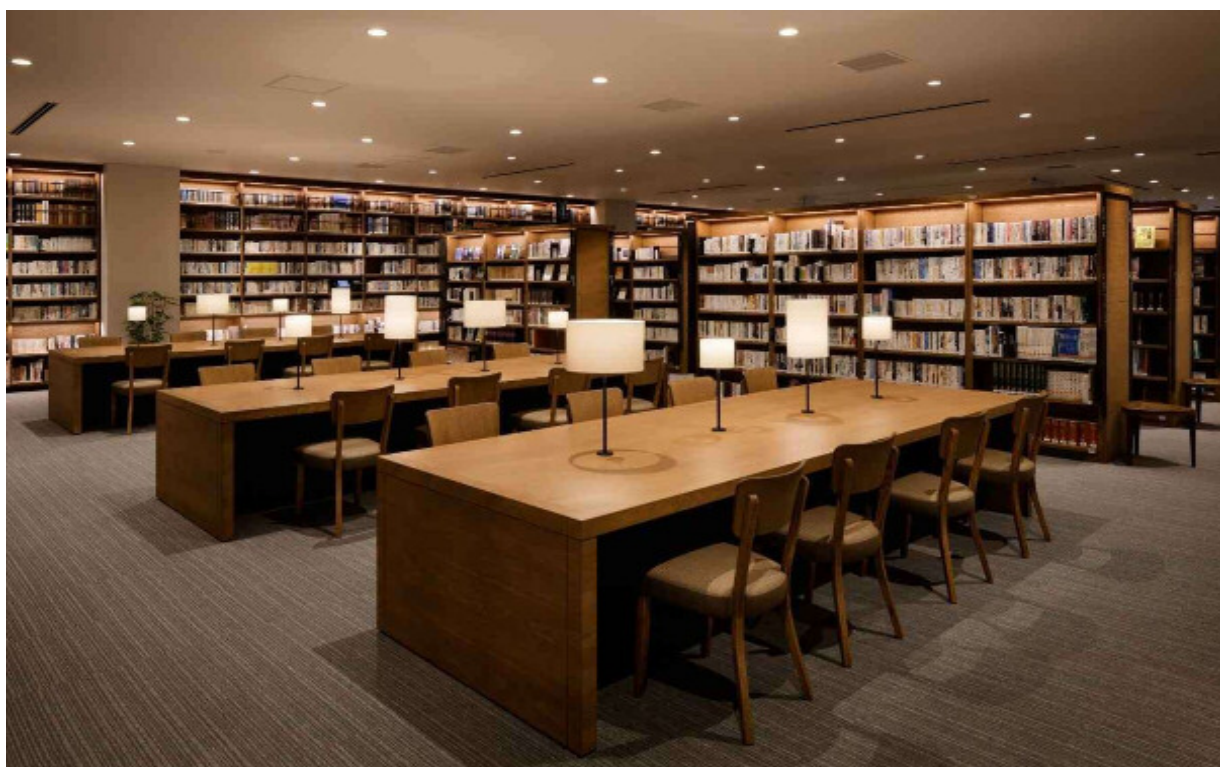
※本館には、移動図書館のレファレンス件数を加えて集計しています。

## (8) 令和2年度決算

(単位:千円、%)

図書館費	金額	割合	説明
① 報酬	71	0.02%	図書館運営審議会委員報酬
② 役務費	243	0.08%	建物損害共済保険料等
③ 委託料	278,087	90.23%	市立図書館指定管理料等
④ 負担金	29,746	9.65%	A棟共益費・管理組合負担金
⑤ 公課費	58	0.02%	移動図書館車重量税
合計	308,205	100.00%	

※端数処理の関係で、合計が100%にならない場合があります。





## 5 図書館資料の状況

---

## (1) 奉仕対象

令和3年4月1日現在

奉仕対象人口	62,154	奉仕対象世帯数	27,470
--------	--------	---------	--------

## (2) 蔵書数

(単位:冊)

区分	平成31年度 蔵書数	令和2年度受入数					令和2年度 除籍数 B	増加数 A-B	令和2年度 蔵書数
		購入	寄贈	弁償	更正 受入他	計 A			
基本図書	14,655	299	11	0	△ 8	302	16	286	14,941
一般書	166,251	5,518	165	32	6	5,721	1,096	4,625	170,876
児童書	78,228	2,365	33	11	△ 1	2,408	197	2,211	80,439
行政資料	1,319	0	72	0	1	73	0	73	1,392
点字図書	543	3	2	0	16	21	1	20	563
郷土資料	8,907	62	137	0	△ 2	197	2	195	9,102
合計	269,903	8,247	420	43	12	8,722	1,312	7,410	277,313





(3) 分類別蔵書数

(十進分類法での分類)

(単位:冊、%)

区 分	冊 数	比 率	区 分	冊 数	比 率
0 総 記	7,255	2.6%	8 言 語	3,884	1.4%
1 哲 学	6,544	2.4%	9 文 学	70,335	25.4%
2 歴 史	16,284	5.9%	児 童 書	80,416	29.0%
3 社 会 学	20,385	7.4%	大 活 字 本	846	0.3%
4 自 然 学	13,182	4.8%	点 字 本	563	0.2%
5 技 術	22,020	7.9%	行 政 資 料	1,392	0.5%
6 産 業	6,340	2.3%	郷 土 資 料	9,102	3.3%
7 芸 術	18,765	6.8%			
			合 計	277,313	100.0

※雑誌・AV資料は除きます。

※端数処理の関係で、合計が100%にならない場合があります。

(オリジナルジャンルでの分類)

○オリジナルジャンルについて

多賀城市立図書館は、利用者の「発見」を重視した独自の分類法で資料を配架しています。

「料理」、「旅行」など、分類される資料のイメージがわかりやすい「言葉」で資料进行分类することで、利用者の利便性の向上を図るとともに、従来の分類では別々の場所に配置されていた資料を同じ書棚に配置することで、新たな発見、様々な本との出会いを可能とする配架方法となっています。

また、オリジナル分類では、大ジャンルを25に分類しています。図書管理用の分類としては、4分類(雑誌、コミック、洋書、AV資料)を加え、全29の分類で資料全体を管理しています。

(単位:冊、%)

区 分	冊 数	比 率	区 分	冊 数	比 率
1 料 理	10,097	3.6%	16 政 治・国 際	1,858	0.7%
2 旅 行	6,221	2.2%	17 社 会	6,251	2.3%
3 住まいと暮らし	11,075	4.0%	18 法 律	1,316	0.5%
4 美 容 健 康	7,757	2.8%	19 I T	1,274	0.5%
5 ファッション	877	0.3%	20 自 然 学	5,455	2.0%
6 スポーツ アウトドア	3,763	1.4%	21 産 業	1,369	0.5%
7 趣 味 実 用	5,163	1.9%	22 技 術	2,639	1.0%
8 人 文	8,459	3.1%	23 建 築	998	0.4%
9 児 童 書	86,491	31.2%	24 医 療・看 護 福 祉	2,754	1.0%
10 語 学・参 考 書	2,769	1.0%	25 教 育	4,403	1.6%
11 文 学・文 芸 書	67,125	24.2%	26 雑 誌	-	-
12 歴 史・郷 土	20,678	7.5%	27 コ ミ ッ ク	1,379	0.5%
13 ア ー ト	8,275	3.0%	28 洋 書	994	0.4%
14 経 済	2,010	0.7%	29 A V 資 料	-	-
15 ビ ジ ネ ス	5,863	2.1%			
			合 計	277,313	100.00

※雑誌・AV資料は除きます。

※端数処理の関係で、合計が100%にならない場合があります。

## (4) 視聴覚資料

(単位:点)

ビデオ	CD	DVD	合計
1,281	2,718	862	4,861

## (5) 新聞

購読タイトル (9タイトル)	河北新報(朝刊・夕刊)、朝日新聞、読売新聞、毎日新聞、産経新聞、日本経済新聞、日刊スポーツ、朝日小学生新聞、The Japan Times
-------------------	---

## (6) 雑誌

月刊誌 (40タイトル)	栄養と料理	小熊座	ダ・ヴィンチ	ひよこクラブ
	S-style	子供の科学	滝	武道
	ESSE	こどものとも	たまごクラブ	文学界
	NHKきょうの料理	こどものとも012	中央公論	文藝春秋
	かがくのとも	こどものとも年少版	天然生活	MAMOR
	きたごち	サンキュ!	図書館雑誌	みんなの図書館
	クーヨン	すてきにハンドメイド	日経WOMAN	MOE
	芸術新潮	正論	日経マネー	ゆうゆう
	健康	世界	NEWTON	りらく
広報	総務省広報誌	俳句界	レタスクラブ	
隔月誌 (6タイトル)	一枚の繪	暮らしの手帖	仙台経済界	
	Kappo[仙台闊歩]	Standard宮城	日経Health	
隔週誌 (2タイトル)	オレンジページ	婦人公論		
季刊誌 (8タイトル)	園芸ガイド	かぞくのじかん	こどもとしゃかん	七十七ビジネス情報
	会社四季報	現代の図書館	この本読んで	みちのく春秋

## 6 図書館関係法規

---

## 6 図書館関係法規

### ○多賀城市立図書館条例

(昭和53年3月15日 条例第10号)

改正 平成12年 3月 2日 条例第 1号	平成26年 6月16日 条例第18号
平成24年 2月17日 条例第 8号	平成28年 2月17日 条例第 6号
平成26年 3月28日 条例第 8号	

(趣旨)

第1条 この条例は、図書館法（昭和25年法律第118号。以下「法」という。）第10条の規定に基づき、図書館の設置及び管理に関し必要な事項を定めるものとする。

一部改正〔平成12年条例1号・24年8号・26年8号・28年6号〕

(設置)

第2条 図書、記録その他必要な資料を収集し、整理し、保存して、一般公衆の利用に供し、その教養、調査研究、レクリエーション等に資するため、図書館を設置する。

2 図書館の名称及び位置は、次のとおりとする。

名称	位置
多賀城市立図書館	多賀城市中央二丁目

一部改正〔平成12年条例1号・26年18号〕

(事業)

第3条 図書館は、次に掲げる事業を行うものとする。

- (1) 法第3条各号に掲げる事項に係る事業
- (2) 前号に掲げるもののほか、図書館の目的を達成するために教育委員会が必要と認める事業

追加〔平成26年条例18号〕

(開館時間)

第4条 図書館の開館時間は、午前9時から午後9時30分までとする。

2 前項の規定にかかわらず、教育委員会は、必要があると認めるときは、開館時間を変更することができる。

追加〔平成26年条例18号〕

(休館日)

第5条 図書館の休館日は、次のとおりとする。

- (1) 毎月末日。ただし、その日が土曜日、日曜日又は国民の祝日に関する法律（昭和23年法律第178号）に規定する休日（以下「休日等」という。）に当たるときは、その日の直前の休日等でない日とする。
- (2) 12月28日から翌年1月3日まで

2 前項の規定にかかわらず、教育委員会は、必要があると認めるときは、休館日を変更し、又は臨時に休館日を設けることができる。

追加〔平成26年条例18号〕

(入館の制限)

第6条 教育委員会は、次の各号のいずれかに該当すると認める者については、入館を禁止し、又は退館を命ずることができる。

- (1) 図書館内の秩序を乱し、又は乱すおそれのある者
- (2) 図書館の施設、設備、備品、資料等をき損するおそれのある者
- (3) 前2号に掲げるもののほか、教育委員会の指示に従わない者

追加〔平成26年条例18号〕

(損害賠償義務)

第7条 図書館の施設、設備、備品、資料等を損傷し、又は滅失した者は、その損害を賠償しなければならない。ただし、教育委員会がやむを得ない事情があると認めるときは、その全部又は一部を免除することができる。

追加〔平成26年条例18号〕

(指定管理者による管理)

第8条 教育委員会は、地方自治法（昭和22年法律第67号）第244条の2第3項に規定する指定管理者（以下「指定管理者」という。）に、図書館の管理に関する業務のうち、次に掲げる業務を行わせることができる。

- (1) 第3条各号に掲げる事業の実施に関する業務
- (2) 図書館の施設及び設備の維持管理に関する業務
- (3) 前2号に掲げるもののほか、教育委員会が必要と認める業務

2 前項の規定により指定管理者に同項各号に掲げる業務を行わせる場合における第4条第2項、第5条第2項及び第6条の規定の適用については、第4条第2項及び第5条第2項中「教育委員会」とあるのは「指定管理者」と、「ときは」とあるのは「ときは、あらかじめ教育委員会の承認を得て」と、第6条中「教育委員会」とあるのは「指定管理者」とする。

追加〔平成26年条例8号〕、一部改正〔平成26年条例18号〕

(指定管理者の管理の基準)

第9条 指定管理者が前条第1項各号に掲げる業務を行う場合は、指定管理者は、法令、この条例、規則その他教育委員会が定めるところに従い、図書館の管理を行わなければならない。

追加〔平成26年条例8号〕、一部改正〔平成26年条例18号〕

(委任)

第10条 この条例に定めるもののほか、図書館の管理運営に関し必要な事項は、教育委員会規則で定める。

一部改正〔平成26年条例8号・28年6号〕

附 則

この条例は、昭和53年4月1日から施行する。

附 則（平成12年3月2日条例第1号抄）

(施行期日)

1 この条例は、平成12年4月1日から施行する。（以下略）

附 則（平成24年2月17日条例第8号）

(施行期日)

1 この条例は、平成24年4月1日から施行する。

(経過措置)

2 この条例の施行の際現に従前の多賀城市立図書館協議会の委員である者は、この条例の施行の日に、この条例による改正後の多賀城市立図書館条例（以下「新条例」という。）第3条第2項の規定により、多賀城市立図書館協議会の委員として任命されたものとみなす。こ

の場合において、その任命されたものとみなされる者の任期は、新条例第3条第4項の規定にかかわらず、同日における従前の多賀城市立図書館協議会の委員としての任期の残任期間と同一の期間とする。

附 則（平成26年3月28日条例第8号）

この条例は、公布の日から施行する。

附 則（平成26年6月16日条例第18号）

この条例は、教育委員会規則で定める日（平成28年3月21日）から施行する。

附 則（平成28年2月17日条例第6号抄）

（施行期日）

- 1 この条例は、多賀城市立図書館条例の一部を改正する条例（平成26年多賀城市条例第18号）の施行の日（平成28年3月21日）から施行する。

（後略）

## ○多賀城市立図書館条例施行規則

(平成28年2月29日 多教委規則第7号)

多賀城市立図書館条例施行規則(昭和53年多賀城市教育委員会規則第1号)の全部を改正する。

(趣旨)

第1条 この規則は、多賀城市立図書館条例(昭和53年多賀城市条例第10号)の施行に関し必要な事項を定めるものとする。

(入館者の遵守事項)

第2条 図書館に入館する者は、次に掲げる事項を遵守しなければならない。

- (1) 他人に迷惑を及ぼし、又はそのおそれのある行為をしないこと。
- (2) 図書館資料又は図書館内の施設、設備若しくは器具を損傷し、又はそのおそれのある行為をしないこと。
- (3) 前2号に掲げるもののほか、管理上の必要から教育委員会が行う指示又は指導に従うこと。

(図書館資料の閲覧)

第3条 図書館(図書館に近接した場所で教育委員会が定めるものを含む。第5条において同じ。)内で図書館資料を閲覧しようとする者は、教育委員会が指定する場所で利用しなければならない。

- 2 前項の規定による図書館資料の閲覧をした者は、当該図書館資料を所定の書架に返納しなければならない。
- 3 教育委員会が特に指定した図書館資料を閲覧しようとする者は、あらかじめ職員に申し出なければならない。

(複写利用)

第4条 図書館資料の複写を希望する者は、図書館資料複写(撮影)申込書(様式第1号)を教育委員会に提出し、その承認を受けなければならない。

- 2 教育委員会は、複写が不適當であると認めるとき、又は複写施設の状況、その他業務の都合上やむを得ないと認めるときは、これを拒否することができる。
- 3 図書館資料の複写について、著作権法(昭和45年法律第48号)の規定による責任は、当該複写の申込みをした者が責任を負うものとする。
- 4 複写に要する費用は、当該複写の申込みをした者の負担とする。

(個人利用の資格)

第5条 図書館資料、視聴覚機器及び情報検索用端末の個人への貸出しを受けること(視聴覚機器及び情報検索用端末にあつては、図書館内での利用に限る。以下「個人利用」という。)ができる者は、次の各号のいずれかに該当し、かつ、次条第2項の規定による登録を受けた者とする。

- (1) 市内に居住し、又は通勤し、若しくは通学する者
- (2) 仙台都市圏公立図書館等の相互利用に関する協定を締結している地方公共団体内に住所を有する者
- (3) 前2号に掲げるもののほか、教育委員会が定める者

(登録の手続等)

第6条 個人利用の登録を受けようとする者（12歳以下の者にあつては、個人利用の登録を受けることにつき保護者の同意を得た者に限る。）は、前条各号のいずれかに該当することを確認できる書類等（以下「確認書類等」という。）を提示して、利用申込書（様式第2号）を教育委員会に提出しなければならない。

2 教育委員会は、前項の規定による申込みをした者を登録した場合は、当該申込みをした者に図書館利用カード（以下「カード」という。）を交付するものとする。

3 前項の規定による登録（以下「利用登録」という。）の有効期間は、当該利用登録を受けた日の翌日から起算して3年とする。

（届出）

第7条 利用登録を受けた者（以下「利用者」という。）は、図書館利用申込書の記載事項に変更が生じたときは、速やかに利用申込書を教育委員会に提出しなければならない。

（登録の取消し）

第8条 教育委員会は、利用者が第5条に規定する個人利用の資格を有しなくなったと認めるときは、当該利用者の利用登録を取り消すものとする。

（登録の更新）

第9条 利用者が現に受けている利用登録の有効期間が終了した後も引き続き利用登録を受けようとするときは、当該有効期間が終了する概ね1月前から手続をすることができるものとする。

2 第6条第1項の規定は、前項の手続について準用する。

（カード紛失等の届出）

第10条 利用者は、カードを紛失し、又は破損したことにより、カードの再交付を受けようとするときは、利用申込書を教育委員会に提出しなければならない。

（個人利用の手続）

第11条 利用者は、図書館資料、視聴覚機器及び情報検索用端末（以下「図書館資料等」という。）の貸出しを受けようとするときは、カードを提示しなければならない。

（図書館資料の貸出しの数及び期間）

第12条 利用者が貸出しを受けることができる図書館資料（現に貸出しを受けている図書館資料を含む。）の数は、次の各号に掲げる図書館資料に応じ、それぞれ当該各号に定める数を限度とする。

(1) 図書資料 10冊

(2) 視聴覚資料 2点

2 利用者が図書館資料の貸出しを受けることができる期間は、当該貸出しを受けた日の翌日から起算して14日とする。ただし、当該期間の末日については、同日が休館日と重なったときは、順次これを繰り下げるものとする。

3 前項の規定にかかわらず、教育委員会が必要と認めるときは、前項に定める期間を超えて図書館資料の貸出しをすることができる。

（視聴覚機器及び情報検索用端末の貸出しの回数及び時間）

第13条 利用者が視聴覚機器の貸出しを受けることができる回数及び時間は、1日につき1回3時間を限度とする。

2 利用者が情報検索用端末の貸出しを受けることができる回数及び時間は、1日につき1回1時間を限度とする。



(転貸の禁止)

第14条 貸出しを受けた図書館資料等は、他に転貸してはならない。

(貸出し中の図書館資料等の返納)

第15条 教育委員会は、必要と認めるときは、貸出し中の図書館資料等を返納させることができる。

(未返納者に対する措置)

第16条 教育委員会は、利用者が図書館資料等の返納を怠り、又は督促しても返納しないときは、その者に対する貸出しを停止することができる。

(団体利用の資格)

第17条 図書館資料の団体への貸出しを受けること(以下「団体利用」という。)ができるものは、市内に所在する機関、学校、事業所その他の団体とする。

(団体利用の手続等)

第18条 図書資料の貸出しを受けようとする団体は、利用申込書(団体用)(様式第3号)を教育委員会に提出し、登録を受けなければならない。

2 前項の登録を受けた団体(以下「利用団体」という。)が貸出しを受けることができる図書資料(現に貸出しを受けている図書資料を含む。)の数は、100冊を限度とする。

3 利用団体が図書資料の貸出を受けることができる期間は、当該貸出を受けた日の翌日から起算して1月とする。ただし、当該期間の末日については、同日が休館日と重なったときは、順次これを繰り下げるものとする。

4 第6条第2項及び第3項、第7条から第11条まで並びに第16条の規定は、団体利用について準用する。この場合において、第6条第2項中「前項」とあるのは「第18条第1項」と、「申込みをした者」とあるのは「申込みをした団体」と、第7条中「利用登録を受けた者(以下「利用者」という。)」とあるのは「利用団体」と、第8条中「利用者」とあるのは「利用団体」と、「第4条に規定する個人利用」とあるのは「第17条に規定する団体利用」と、第9条第1項中「利用者」とあるのは「利用団体」と、同条第2項中「第5条第1項」とあるのは「第18条第1項」と、第10条中「利用者」とあるのは「利用団体」と、第11条中「利用者」とあるのは「利用団体」と、「図書館資料、視聴覚機器、情報検索用端末(以下「図書館資料等」という。)」とあるのは「図書資料」と読み替えるものとする。

(図書資料の管理)

第19条 利用団体及びその代表者は、貸出しを受けた図書資料に関する一切の責任を負うものとする。

(費用の負担)

第20条 貸出しを受けた図書資料の運搬等に要する費用は、当該貸出しを受けた利用団体の負担とする。ただし、教育委員会が適当と認めるときは、この限りでない。

(図書館分室)

第21条 教育委員会は、大代地区公民館及び山王地区公民館に図書館分室を設置し、図書館資料の貸出しその他の図書館サービスを実施するものとする。

2 図書館分室における図書館資料の貸出その他の図書館サービスの実施は、大代地区公民館及び山王地区公民館の開館日、開館時間等の範囲において教育委員会が定める。

3 第11条、第12条及び第14条から第16条までの規定は、図書館分室における図書館資料の貸出しについて準用する。

(移動図書館車)

第22条 教育委員会は、市内に移動図書館車を巡回させ、図書館資料の貸出その他の図書館サービスを実施するものとする。

2 移動図書館車の巡回場所及び巡回日時は、教育委員会が定める。

3 教育委員会は、天候の不順その他の理由により、移動図書館車の巡回が適当でないと認めるときは、巡回を中止するものとする。

4 第11条、第12条及び第14条から第16条までの規定は、移動図書館車における図書館資料の貸出しについて準用する。

(貸出しの制限)

第23条 次に掲げる図書館資料は、貸出しをしない。ただし、教育委員会が特別の理由があると認めたときは、この限りでない。

(1) 教育委員会が指定した参考資料、郷土資料等の図書資料及び視聴覚資料

(2) 新聞(縮刷版を含む。)及び官報

(3) 定期刊行物の最新号

(寄贈及び寄託)

第24条 図書館資料の寄贈又は寄託をしようとする者は、図書館資料寄贈・寄託申込書(様式第4号)を教育委員会に提出するものとする。

2 この場合において、寄贈又は寄託を受けるものと決定したときは、教育委員会は、寄贈又は寄託者に図書館資料寄贈・寄託引受書(様式第5号)を交付するものとする。

3 寄贈又は寄託に要する経費は、寄贈者又は寄託者の負担とする。ただし、特に必要があると認めるときは、その経費の一部又は全部を教育委員会が負担することができる。

4 寄託された図書館資料(以下「寄託資料」という。)の取扱いは、図書館が所有する図書館資料の取扱いの例による。ただし、寄託資料を貸し出すときは、寄託者の承諾を得て行うものとする。

5 寄託資料について、災害その他避けることができない理由によって紛失し、又は汚損し、若しくは破損することがあっても、教育委員会は責任を負わないものとする。

(市民展示スペースの利用)

第25条 第5条各号に規定する者又は第17条に規定する団体は、図書館の管理及び運営に支障のない範囲で、市民展示スペースを利用することができる。

2 市民展示スペースの利用をしようとするものは、当該利用をしようとする日の7日前までに図書館施設等利用申込書(様式第6号)を教育委員会に提出し、その承認を得なければならない。

3 市民展示スペースの利用をしたものは、利用後速やかに当該施設等を原状に復さなければならない。

(指定管理者による管理)

第26条 条例第8条第1項の規定により指定管理者に同項各号に掲げる業務を行わせる場合における第2条から第4条まで、第6条から第8条まで、第10条、第12条、第15条、第16条、第18条、第21条から第23条まで、第25条、様式第1号から様式第3号まで及び様式第6号の規定の適用については、第2条から第4条まで、第6条から第8条まで、第10条、第12条、第15条、第16条、第18条、第21条(第2項を除く。)及び第22条(第2項を除く。)の規定中「教育委員会」とあるのは「指定管理者」と、第21条

第2項及び第22条第2項中「教育委員会」とあるのは「教育委員会の承認を得て指定管理者」と、第23条及び第25条の規定中「教育委員会」とあるのは「指定管理者」と、様式第1号から様式第3号まで及び様式第6号の規定中「多賀城市教育委員会」とあるのは「多賀城市立図書館指定管理者」とする。

(委任)

第27条 この規則に定めるもののほか、図書館の管理運営に関し必要な事項は、教育長が定める。

附 則

(施行期日)

1 この規則は、多賀城市立図書館条例の一部を改正する条例（平成26年多賀城市条例第18号）の施行の日（平成28年3月21日）から施行する。

(経過措置)

2 この規則の施行の前日に規則その他の規程の規定に基づいて行われた図書館の利用に係る登録、図書館利用カードの交付、図書館資料の寄贈若しくは寄託その他の図書館の利用等に関する行為又はこれらのための手続は、この規則の相当規定により行われたものとみなす。

3 この規則の施行の際現に行われている図書館の利用に係る登録の有効期間は、第6条第3項（第18条第4項において準用する場合を含む。）の規定にかかわらず、この規則の施行の日の翌日から起算して3年とする。

年 月 日

多賀城市教育委員会 殿

住 所  
申 込 者  
氏 名

図書館資料複写（撮影）申込書

下記の事項を了承の上、図書館資料の複写（撮影）を申し込みます。

記

- 1 図書館資料を個人の学習、調査、研究に用いる場合に限り行うことができますが、資料によっては複写（撮影）できない場合もあります。
- 2 複写（撮影）できる範囲は、資料の一部とします。また、一人の人が同一資料の同一ページを2部以上複写（撮影）することはできません。
- 3 複写（撮影）したものを使用したことにより著作権上の問題が生じた場合は、申込者  
がその責任を負うものとします。

資 料 名	複写・（撮影）ペー ジ	請 求 番 号		枚 数
合 計				

様式第2号（第6条、第7条、第10条関係）

多賀城市教育委員会 殿

「多賀城市図書館条例」、「多賀城市図書館条例施行規則」を確認しましたので、自筆にて以下の事項を記入の上、登録の申込をいたします。

利 用 申 込 書	フリガナ				年 月 日	
	● 氏 名					
	● 電話番号 1 (自宅/携 帯)	市外局番からご記入下さい。 — —	● 電話番号2 (自宅/携 帯)	市外局番からご記入下さい。 — —		
	● 生年月日	年 月 日		● 性 別	男 / 女	
	● 郵便番号	*郵便番号を必ずご記入下さい。	● 住 所	フリガナ		市・区 郡
				都・道 府・県		
	フリガナ					建物・マンション名 部屋番号まで記入を お願いいたします。
	<p><b>■保護者同意欄（申込者が12歳以下の場合のみ、保護者の方の同意が必要です）</b></p> <p>私は、上記の条例、規則に記載された内容（個人情報の取り扱いに関する部分を含みます）を確認し、上記の者が登録の申込をすることに同意いたします。</p>					
	フリガナ			(電話番号)	(ご本人様との続柄)	
保護者氏名			— — —			

●図書館利用受付     新規     更新（利用者情報変更 1.有 2.無）     利用者情報変更     再発行    ●受付日 年 月 日

様式第3号（第18条関係）

多賀城市教育委員会 殿

「多賀城市図書館条例」、「多賀城市図書館条例施行規則」を確認しましたので、自筆にて以下の事項を記入の上、登録の申込をいたします。

利用者申込書 (団体用)	フリガナ		団	<input type="checkbox"/> 読書サークル
	● 団体名		体	<input type="checkbox"/> 学校・保育所・幼稚園
			区	<input type="checkbox"/> 社会福祉施設
	● 代表者名		分	<input type="checkbox"/> その他の団体・事業所
	● 連絡先	郵便番号 □□□-□□□□		電話番号 — —

●図書館利用受付     新規     更新（利用者情報変更 1.有 2.無）     利用者情報変更     再発行    ●受付日    年    月    日

様式第4号（第24条関係）

年 月 日

多賀城市教育委員会 殿

### 図書館資料寄贈・寄託申込書

下記図書館資料を寄贈・寄託したいので下記のとおり申し込みます。  
資料の活用方法については、多賀城市立図書館に一任します。

記

申 込 者	氏 名			
	住 所			
	電話番号			
寄贈・寄託資料名	資 料 名	数 量	価 格	
備 考				

様式第5号（第24条関係）

年 月 日

住 所

氏 名 殿

多賀城市教育委員会

### 図書館資料寄贈・寄託引受書

この度、下記図書館資料を寄贈・寄託いただきましてありがとうございました。  
下記の資料は、貴重な資料としてご厚志に添いたいと存じます。

記

	資 料 名	数 量	価 格
寄贈・寄託資料名			
寄 託 期 間	年 月 日から 年 月 日まで		



年 月 日

多賀城市教育委員会 殿

### 図書館施設等利用申込書

図書館内市民展示スペースを利用したいので、下記のとおり申し込みます。

記

申 込 者	氏 名 (団体名)	
	住 所	
	電話番号	
利 用 希 望 日	年 月 日から 年 月 日まで ( 日間)	
利 用 目 的		
備 考		

## ○多賀城市立図書館運営審議会条例

(平成28年2月17日 条例第6号)

(設置)

第1条 多賀城市立図書館（以下「図書館」という。）の円滑な運営を図るため、多賀城市立図書館運営審議会（以下「審議会」という。）を置く。

(所掌事務)

第2条 審議会は、教育委員会の諮問に応じ、図書館の運営に関する事項について調査審議する。

2 審議会は、前項に規定する事項に関し、教育委員会に意見を述べることができる。

(組織)

第3条 審議会は、委員10人以内で組織する。

2 委員は、次に掲げる者のうちから教育委員会が委嘱する。

(1) 学校教育及び社会教育に関係する者

(2) 家庭教育の向上に資する活動を行う者

(3) 学識経験のある者

(4) 前3号に掲げる者のほか、教育委員会が必要と認める者

3 委員の任期は、2年とする。ただし、補欠の委員の任期は、前任者の残任期間とする。

4 委員は、再任されることができる。

(会長及び副会長)

第4条 審議会に、会長及び副会長を置き、委員の互選によって定める。

2 会長は、会務を総理し、審議会を代表する。

3 副会長は、会長を補佐し、会長に事故があるとき、又は会長が欠けたときは、その職務を代理する。

(会議)

第5条 審議会の会議は、会長が招集する。ただし、会長及び副会長が選出されていないときは、教育委員会が招集する。

2 審議会の会議は、委員の半数以上が出席しなければ開くことができない。

3 審議会の会議は、会長がその議長となる。

4 審議会の議事は、出席委員の過半数で決し、可否同数のときは、議長の決するところによる。

(委任)

第6条 この条例に定めるもののほか、審議会の運営に関し必要な事項は、会長が審議会に諮って定める。

附 則

(施行期日)

1 この条例は、多賀城市立図書館条例の一部を改正する条例（平成26年多賀城市条例第18号）の施行の日（平成28年3月21日）から施行する。

(経過措置)

2 この条例の施行の際現に次項の規定による改正前の多賀城市立図書館条例（昭和53年多賀城市条例第10号）第10条第2項の規定により任命された多賀城市立図書館協議会（以下「協議会」という。）の委員である者は、この条例の施行の日に、第3条第2項の規定に

より審議会の委員として委嘱されたものとみなす。この場合において、その委嘱されたものとみなされる者の任期は、同条第3項の規定にかかわらず、同日における協議会の委員としての任期の残任期間と同一の期間とする。

(多賀城市立図書館条例の一部改正)

3 多賀城市立図書館条例の一部を次のように改正する。

(次のよう略)



## 7 統計資料

---

新型コロナウイルス感染症の影響により、4月1日～5月17日まで図書館全館を休館しました。

## (1) 蔵書数の推移

(単位:冊)

年 度	冊 数	年 度	冊 数	年 度	冊 数
昭和54年度 (開館時)	56,494	平成12年度	164,590	平成24年度	206,922
平成元年度	118,984	平成13年度	162,341	平成25年度	206,031
平成2年度	125,051	平成14年度	168,500	平成26年度	203,915
平成3年度	130,330	平成15年度	176,716	平成27年度 (移転・開館)	242,501
平成4年度	132,107	平成16年度	181,078	平成28年度	251,252
平成5年度	133,395	平成17年度	188,154	平成29年度	256,075
平成6年度	137,571	平成18年度	182,550	平成30年度	263,532
平成7年度	142,096	平成19年度	187,923	平成31年度	269,903
平成8年度	147,506	平成20年度	192,332	令和2年度	277,313
平成9年度	152,633	平成21年度	193,478		
平成10年度	151,545	平成22年度	199,145		
平成11年度	161,863	平成23年度	195,106		

※雑誌・視聴覚資料を除きます。

※平成27年度に蔵書数が大きく増加しているのは、本館の移転・開館に当たり、約3万2千冊の資料の追加購入を行ったためです。

## (2) 種類別蔵書数の推移

(単位:冊)

年 種類	平成27 年度	平成28 年度	平成29 年度	平成30 年度	平成31 年度	令和2年度
基本図書	19,183	19,889	20,408	20,975	21,438	21,891
一般書	148,897	155,568	159,770	165,144	170,237	174,983
児童書	74,421	75,795	75,897	77,413	78,228	80,439
合 計	242,501	251,252	256,075	263,532	269,903	277,313

※雑誌・視聴覚資料を除きます。

## (3) 視聴覚資料の推移

(単位:点)

種類	年度					
	平成27年度	平成28年度	平成29年度	平成30年度	平成31年度	令和2年度
ビデオ	1,287	1,285	1,283	1,281	1,281	1,281
CD	2,332	2,558	2,570	2,654	2,705	2,718
DVD	720	775	822	831	867	862
合計	4,339	4,618	4,675	4,766	4,853	4,861
増加率	△7.0	6.0	1.2	1.9	1.8	0.2

※増加率は、前年度と比較したものです。

## (4) 開館日数の推移

(単位:日)

区分	年度					
	平成27年度	平成28年度	平成29年度	平成30年度	平成31年度	令和2年度
本館	208	365	365	365	334	318
山王分室	222	300	304	308	279	248
大代分室	222	300	304	308	279	249
移動図書館	140	203	220	206	189	184
巡回延回数	286	281	328	342	312	287

## 参考:入館者数の推移

(単位:人)

区分	年度					
	平成27年度	平成28年度	平成29年度	平成30年度	平成31年度	令和2年度
入館者数	143,529	1,424,670	1,382,062	1,421,865	1,280,327	861,531
一日平均	690	3,903	3,786	3,896	3,833	2,709
増加率	35.0	89.9	△3.1	2.9	△10.0	△32.7

※平成28年3月21日以降の入館者数は、図書館開館時間の21時30分までに多賀城駅北ビルA棟に入館した方の人数としています。

※1日平均の数値は、本館の開館日数を分母として計算しています。

## (5) 登録者数の推移

(単位:人)

区分	年度						
	平成27年度	平成28年度	平成29年度	平成30年度	平成31年度	令和2年度	
登録者総数	児童	3,596	5,793	6,897	5,309	5,604	4,126
	生徒	1,941	2,518	2,641	3,117	3,324	1,398
	一般	29,200	52,758	61,143	70,297	75,648	40,578
	団体等	177	201	205	206	209	105
	合計	34,914	61,270	70,886	78,929	84,785	46,207

※団体等には、相互貸借を含みます。

※令和2年度は図書館条例施行規則に基づき、登録者を整理しています。

## (6) 貸出利用関係

## ①利用者区別貸出者数の推移

(単位:人)

区分	年度	平成27年度		平成28年度		平成29年度		平成30年度		平成31年度		令和2年度	
		貸出者数	一日平均	貸出者数	一日平均	貸出者数	一日平均	貸出者数	一日平均	貸出者数	一日平均	貸出者数	一日平均
貸出者総数	児童	10,430	50	31,366	86	26,462	72	25,685	70	18,589	56	15,228	48
	生徒	1,040	5	3,801	10	2,128	6	1,861	5	1,820	5	1,497	5
	一般	47,000	226	210,458	577	190,635	522	187,878	515	167,440	501	135,938	427
	団体等	1,297	6	1,627	4	1,503	4	1,285	4	1,210	4	1,133	4
	合計	59,767	287	247,252	677	220,728	605	216,709	594	189,059	566	153,796	484
本館	開館日数	208日		365日		365日		365日		334日		318日	
	児童	5,693	27	27,321	75	23,151	63	22,080	60	15,307	46	12,705	40
	生徒	879	4	3,708	10	2,015	6	1,797	5	1,723	5	1,448	5
	一般	37,626	181	199,833	547	180,892	496	177,924	487	158,229	474	129,043	406
	団体等	794	4	1,135	3	1,003	3	803	2	702	2	734	2
	合計	44,992	216	231,997	636	207,061	567	202,604	555	175,961	527	143,930	453
山王分室	開館日数	222日		300日		304日		308日		279日		248日	
	児童	636	3	795	3	770	3	899	3	869	3	535	2
	生徒	110	1	46	1	48	1	47	1	43	1	33	1
	一般	4,960	22	5,537	18	4,898	16	4,949	16	4,572	16	3,415	14
	団体等	117	1	39	1	27	1	17	1	14	1	1	1
	合計	5,823	26	6,417	21	5,743	19	5,912	19	5,498	20	3,984	16
大代分室	開館日数	222日		300日		304日		308日		279日		249日	
	児童	1,382	6	1,128	4	883	3	1,170	4	892	3	464	2
	生徒	49	1	39	1	49	1	9	1	50	1	14	1
	一般	3,079	14	3,725	12	3,467	11	3,896	13	3,599	13	2,453	10
	団体等	44	1	32	1	39	1	34	1	32	1	17	1
	合計	4,554	21	4,924	16	4,438	15	5,109	17	4,573	16	2,948	12
移動図書館	開館日数	153日		203日		220日		206日		189日		184日	
	巡回延回数	286箇所		281箇所		328箇所		342箇所		312箇所		287箇所	
	児童	2,719	18	2,122	10	1,658	8	1,536	7	1,521	8	1,524	8
	生徒	2	1	8	1	16	1	8	1	4	1	2	1
	一般	1,335	9	1,363	7	1,378	6	1,109	5	1,040	6	1,027	6
	団体等	342	2	421	2	434	2	431	2	462	2	381	2
	合計	4,398	29	3,914	19	3,486	16	3,084	15	3,027	16	2,934	16

※団体等には相互貸借を含みます。

※貸出者総数の一日平均は、本館の開館日数で算定しています。

※一日平均については、貸出利用がある場合は「0」ではなく「1」として表記しているため、合計値が合わない場合があります。



② 資料別貸出数の推移

(単位:冊、点)

年度 \ 区分		平成27年度	平成28年度	平成29年度	平成30年度	平成31年度	令和2年度
図書	一般書	153,463	563,181	503,007	482,299	426,569	343,649
	児童書	103,862	283,131	251,902	248,085	200,919	180,654
	小計	257,325	846,312	754,909	730,384	627,488	524,303
	一日平均	1,237	2,319	2,068	2,001	1,879	1,649
	雑誌	13,432	8,811	7,764	7,891	6,234	6,196
	一日平均	65	24	21	22	19	19
	図書合計	270,757	855,123	762,673	738,275	633,722	530,499
	一日平均	1,302	2,343	2,090	2,023	1,897	1,668
視聴覚資料	カセットテープ	13					
	C D	3,866	12,144	10,122	10,069	8,154	5,662
	D V D	3,816	9,032	8,186	7,969	6,271	5,009
	ビデオ	207	59	42	29	28	13
	視聴覚資料合計	7,902	21,235	18,350	18,067	14,453	10,684
	一日平均	38	58	50	49	43	34
総貸出数		278,659	876,358	781,023	756,342	648,175	541,183
開館日数(本館)		208	365	365	365	334	318
一日平均		1,340	2,401	2,140	2,072	1,941	1,702

※貸出総数の一日平均は、本館の開館日数で算定しています。

※カセットテープは平成27年度をもって廃止しています。

③ 施設別資料別貸出数の推移

(単位:冊、点)

区分	年度	平成27年度	平成28年度	平成29年度	平成30年度	平成31年度	令和2年度	
本館	開館日数	208	365	365	365	334	318	
	図書	一般書	120,028	534,349	475,644	454,335	400,689	323,571
		児童書	64,358	243,462	215,462	211,034	164,424	151,581
		小計	184,386	777,811	691,106	665,369	565,113	475,152
		一日平均	886	2,131	1,893	1,823	1,692	1,494
		雑誌	8,854	5,340	4,571	4,449	3,424	3,977
		一日平均	43	15	13	12	10	13
		合計	193,240	783,151	695,677	669,818	568,537	479,129
	一日平均	929	2,146	1,906	1,835	1,702	1,507	
	視聴覚資料	カセットテープ	11					
		C D	3,433	11,602	9,639	9,607	7,820	5,467
		D V D	3,332	8,364	7,673	7,283	5,778	4,661
		ビデオ	194	46	30	20	28	13
		合計	6,970	20,012	17,342	16,910	13,626	10,141
		一日平均	34	55	48	46	41	32
	総貸出数	200,210	803,163	713,019	686,728	582,163	489,270	
	一日平均	963	2,200	1,953	1,881	1,743	1,539	
山王分室	開館日数	222	300	304	308	279	248	
	図書	一般書	18,802	13,780	12,373	12,895	11,550	9,224
		児童書	11,618	9,363	8,902	9,453	9,657	6,611
		小計	30,420	23,143	21,275	22,348	21,207	15,835
		一日平均	137	77	70	73	76	64
		雑誌	2,324	1,685	1,237	1,283	1,125	942
		一日平均	10	6	4	4	4	4
		合計	32,744	24,828	22,512	23,631	22,332	16,777
	一日平均	147	83	74	77	80	68	
	視聴覚資料	カセットテープ	2					
		C D	277	288	246	237	164	83
		D V D	306	500	376	448	360	236
		ビデオ	13	11	12	5	0	0
		合計	598	799	634	690	524	319
		一日平均	3	3	2	2	2	1
	総貸出数	33,342	25,627	23,146	24,321	22,856	17,096	
	一日平均	150	85	76	79	82	69	
大代分室	開館日数	222	300	304	308	279	249	
	図書	一般書	9,097	9,430	9,397	10,354	9,973	6,405
		児童書	10,213	9,606	8,243	9,257	7,976	4,924
		小計	19,310	19,036	17,640	19,611	17,949	11,329
		一日平均	87	63	58	64	64	45
		雑誌	1,470	1,097	1,198	1,480	1,087	615
		一日平均	7	4	4	5	4	2
		合計	20,780	20,133	18,838	21,091	19,036	11,944
	一日平均	94	67	62	68	68	48	
	視聴覚資料	カセットテープ	0					
		C D	156	254	237	225	170	112
		D V D	177	167	137	238	133	112
		ビデオ	0	2	0	4	0	0
		合計	333	423	374	467	303	224
		一日平均	2	1	1	2	1	1
	総貸出数	21,113	20,556	19,212	21,558	19,339	12,168	
	一日平均	95	69	63	70	69	49	

(単位:冊、点)

区分		年度	平成27年度	平成28年度	平成29年度	平成30年度	平成31年度	令和2年度	
移動図書館	巡回日数		153	203	220	206	189	184	
	巡回延回数		286	281	328	342	312	287	
	図書	一般書		5,536	5,622	5,593	4,715	4,357	4,449
		児童書		17,673	20,700	19,295	18,341	18,862	17,538
		小計		23,209	26,322	24,888	23,056	23,219	21,987
		一日平均		152	130	113	112	123	119
		1駐車場平均		81	94	76	67	74	77
		雑誌		784	689	758	679	598	662
		一日平均		5	3	3	3	3	4
		1駐車場平均		3	2	2	2	2	2
		合計		23,993	27,011	25,646	23,735	23,817	22,649
		一日平均		157	133	117	115	126	123
		1駐車場平均		84	96	78	69	76	79
		視聴覚資料	カセットテープ		-	/	/	/	/
	C D			-	-	-	-	-	-
	D V D			1	1	-	-	-	-
	ビデオ			-	-	-	-	-	-
	合計			1	1	0	0	0	0
	一日平均			-	-	-	-	-	-
	1駐車場平均		-	-	-	-	-	-	
総貸出数		23,994	27,012	25,646	23,735	23,817	22,649		
一日平均		157	133	117	115	126	123		
1駐車場平均		84	96	78	69	76	79		

## ④ 施設別利用者区分別貸出数の推移

(単位:冊)

年度		平成27年度	平成28年度	平成29年度	平成30年度	平成31年度	令和2年度
区分							
本館	児童	18,942	112,249	101,289	99,567	70,689	62,480
	生徒	2,980	11,943	6,799	5,915	6,154	5,456
	一般	175,781	674,945	601,713	578,098	502,743	418,641
	団体等	1,853	2,625	2,084	2,376	1,845	2,047
	相互貸借	654	1,401	1,134	772	732	646
	合計	200,210	803,163	713,019	686,728	582,163	489,270
山王分室	児童	2,405	3,717	3,709	4,498	4,543	2,792
	生徒	370	140	194	238	166	170
	一般	30,052	21,624	19,182	19,498	18,054	14,133
	団体等	515	120	61	87	93	1
	相互貸借	-	26	0	0	0	0
	合計	33,342	25,627	23,146	24,321	22,856	17,096
大代分室	児童	5,307	5,317	4,374	5,986	4,640	2,764
	生徒	162	141	185	38	365	75
	一般	15,425	14,936	14,426	15,312	14,161	9,245
	団体等	219	162	227	222	173	83
	相互貸借	-	-	0	0	0	1
	合計	21,113	20,556	19,212	21,558	19,339	12,168
移動図書館	児童	6,922	6,219	4,493	4,062	4,104	4,101
	生徒	2	24	64	26	8	5
	一般	7,590	6,213	5,747	4,543	4,148	4,228
	団体等	9,471	14,536	15,342	15,104	15,557	14,315
	相互貸借	9	20	0	0	0	0
	合計	23,994	27,012	25,646	23,735	23,817	22,649
合計	児童	33,576	127,502	113,865	114,113	83,976	72,137
	生徒	3,514	12,248	7,242	6,217	6,693	5,706
	一般	228,848	717,718	641,068	617,451	539,106	446,247
	団体等	12,058	17,443	17,714	17,789	17,668	16,446
	相互貸借	654	1,447	1,134	772	732	647
	合計	278,650	876,358	781,023	756,342	648,175	541,183

⑤ 移動図書館ステーション別貸出冊数の推移

(単位:人、冊)

区分	平成27年度		平成28年度		平成29年度		平成30年度		平成31年度		令和2年度	
	貸出 人数	貸出 冊数	貸出 人数	貸出 冊数	貸出 人数	貸出 冊数	貸出 人数	貸出 冊数	貸出 人数	貸出 冊数	貸出 人数	貸出 冊数
宮内	-	-	-	-	8	32	4	6	44	128	61	192
鶴ヶ谷	-	-	97	480	156	650	111	492	76	367	136	678
新田第一	124	750	147	906	140	962	111	767	99	579	66	404
新田第二	72	303	100	445	63	238	66	197	66	268	70	293
高橋第一	167	976	159	969	126	700	91	558	87	480	83	431
高橋第二	205	1,074	140	618	158	742	140	690	110	582	142	758
浮島・城南	49	272	37	190	71	323	39	151	43	193	36	125
旭ヶ岡	47	221	75	346	4	10	-	-	-	-	-	-
高崎	95	512	42	502	3	13	-	-	-	-	-	-
丸山	114	747	93	460	62	276	29	143	53	256	31	129
東田中	246	1,556	-	-	-	-	-	-	-	-	-	-
笠神	63	251	197	797	298	767	226	559	225	640	254	725
桜木	123	821	101	524	129	655	92	438	59	224	66	284
伝上山	-	-	62	219	37	194	26	106	33	122	25	92
八幡	58	354	-	-	-	-	-	-	-	-	-	-
仮設多賀城公園	58	240	-	-	-	-	-	-	-	-	-	-
イベント	-	-	-	-	49	138	12	41	24	70	0	0
合計	1,421	8,077	1,250	6,456	1,304	5,700	947	4,148	919	3,909	970	4,111

⑥ インターネット利用状況

(単位:人)

年度	施設	利用者					合計
		一般	児童	生徒	団体	合計	
平成29年度	本館	1,518	16	69	4	1,607	
	山王	72	2	0	0	74	
	大代	60	16	5	0	81	
	合計	1,650	34	74	4	1,762	
平成30年度	本館	1,468	33	58	1	1,560	
	山王	77	0	0	0	77	
	大代	65	44	13	0	122	
	合計	1,610	77	71	1	1,759	
平成31年度	本館	1,285	5	84	1	1,375	
	山王	54	0	0	0	54	
	大代	47	90	1	0	138	
	合計	1,386	95	85	1	1,567	
令和2年度	本館	855	3	0	3	861	
	山王	23	0	0	0	23	
	大代	39	4	1	0	44	
	合計	917	7	1	3	928	

※平成27年度から、iPad、PCでのインターネット利用件数及び館内視聴機器利用件数の合計値としています。

### ⑦ 読書通帳配布数の推移

○読書通帳とは

本市の子どもたちが、自らの成長を記録し、読書による達成感を味わい、楽しみながら読書習慣を身に付けられるよう、子ども読書活動推進の取組の一環として導入しました。市内の中学生以下の子どもたちには無償で配付しています。また、その他の方には有料(実費相当額)で提供しています。

読書通帳には、借りた本のタイトル、借りた日を最大216冊まで記帳することができます。

(単位:冊)

年度	無料		有料			合計
	市内・子供	市内・大人	市外・大人	市外・子供	小計	
平成30年度	961	74	191	178	443	1,404
平成31年度	904	49	170	145	364	1,268
令和2年度	871	55	107	109	271	1,142

【読書通帳】

【読書通帳 記帳機】



### (7) 図書館サービス指標の推移

(単位:人、%、冊、点、回)

区分	年度	平成27年度	平成28年度	平成29年度	平成30年度	平成31年度	令和2年度
多賀城市人口		62,177	62,321	62,174	62,241	62,245	62,154
登録者数 (多賀城市民のみ)		26,457	32,593	34,999	37,206	38,898	16,565
実利用人数 (多賀城市民のみ)		7,493	11,960	10,701	10,288	9,002	8,122
図書貸出数 (多賀城市民のみ)		224,255	438,152	356,357	340,371	295,401	258,874
総登録者数		34,914	61,270	70,886	78,929	84,785	46,207
総図書貸出数		278,659	876,358	781,023	756,342	648,175	541,183
図書貸出数 ※雑誌・視聴覚資料を含まない		257,325	846,312	754,909	730,384	627,488	524,303
蔵書数 ※雑誌・視聴覚資料を含まない		242,501	251,252	256,075	263,532	269,903	277,313
市民登録率 (登録者数(多賀城市民)÷人口×100)		42.6	52.3	56.3	59.8	62.5	26.7
市民利用率 (実利用人数(多賀城市民)÷人口×100)		12.1	19.2	17.2	16.5	14.5	13.1
人口一人当たり総貸出数 (図書貸出数(多賀城市民)÷人口)		3.6	7.0	5.7	5.5	4.7	4.2
人口一人当たりの蔵書数 (蔵書数÷人口)		3.9	4.0	4.1	4.2	4.3	4.5
蔵書回転率 (図書貸出数(全体)÷蔵書数) ※図書貸出数、蔵書数には雑誌・視聴覚資料を含まない。		1.1	3.4	2.9	2.8	2.3	1.9

※令和2年度は図書館条例施行規則に基づき、登録者を整理しています。

## 読書三到／中国・宋代の儒学者朱熹（朱子）の読書訓

書を読んで真意を悟るには三つの秘訣がある。

第一は口到で、口でよく読むこと。

第二は眼到で、目でよく見ること。

第三は心到で、心で読むこと。

すなわち、精神を統一して書物に集中し

この三つを守って熟読することである。

（故事ことわざ辞典より）

### 令和3年度多賀城市立図書館要覧

令和3年7月発行

発行 多賀城市立図書館

〒985-0873 多賀城市中央二丁目4-3 多賀城駅北ビルA棟

TEL (022) 368-6226 FAX (022) 368-6227

E-mail : tagajocity-lib@nifty.com

HP : <https://tagajo.city-library.jp/library/>