

平成29年度

# 多賀城市立図書館要覧



〒985-0873 多賀城市中央二丁目4-3 多賀城駅北ビルA棟  
TEL 022(368)6226 FAX 022(368)6227  
e-mail: tagajocity-lib@nifty.com  
H P: <https://tagajo.city-library.jp/library/>



1	多賀城市の概要	1
2	図書館の概要	3
	(1) 図書館施設の概要	4
	(2) 図書館の沿革	7
	(3) 組織及び職員構成	8
	(4) 多賀城市立図書館運営審議会	9
3	平成29年度事業計画	11
	(1) 運営の基本方針	12
	(2) 平成29年度事業計画	13
	(3) 平成29年度当初予算	14
4	平成28年度図書館利用状況	15
	(1) 図書館事業の実施状況	16
	① おはなし会	16
	② 講座・ワークショップ・講演会等	17
	③ 展示一覧	22
	(2) 利用状況	23
	① 利用登録者数	23
	② 利用者区分別貸出者数	23
	③ 資料別貸出状況	23
	④ 月別貸出状況	24
	⑤ 移動図書館学校巡回の利用状況	24
	⑥ 曜日別貸出状況	24
	⑦ 除籍資料のリサイクルの利用状況	25
	⑧ 仙台都市圏公立図書館相互利用状況	25
	(3) 図書館サービス指標	26
	(4) 年度ベストリーダー10タイトル	27
	(5) 希望予約図書処理状況	29
	(6) レファレンスの状況	29
	(7) 平成28年度決算	30
5	図書館資料の状況	31
	(1) 奉仕対象	32
	(2) 蔵書数	32
	(3) 分類別蔵書数	33
	(4) 視聴覚資料	34
	(5) 新聞	34
	(6) 雑誌	34
6	図書館関係法規	35
	○多賀城市立図書館条例	36
	○多賀城市立図書館条例施行規則	39
	○多賀城市立図書館運営審議会条例	51
7	統計資料	53
	(1) 蔵書数の推移	54
	(2) 種類別蔵書数の推移	54
	(3) 視聴覚資料の推移	55
	(4) 開館日数及び入館者数の状況	55
	① 開館日数の状況	55
	② 入館者数の推移	55
	(5) 登録者数の推移	56
	(6) 貸出利用関係	57
	① 利用者区分別貸出者数の推移	57
	② 資料別貸出数の推移	58
	③ 施設別資料別貸出数の推移	59
	④ 施設別利用者区分別貸出数の推移	61
	⑤ 移動図書館ステーション別貸出数の推移	62
	⑥ インターネット利用状況	62
	⑦ 読書通帳配布数の推移	63
	(7) 図書館サービス指標の推移	63



# 1 多賀城市の概要

---

---

本市は、宮城県のほぼ中央、仙台平野の東端に位置し、周囲を仙台市、塩竈市、七ヶ浜町、利府町の2市2町に接しています。面積は、19.69平方キロメートルと狭小ですが、人口は約6万2千人で東北地方で第1位の人口密度が高い都市です。

地形は、北部に標高20ないし50メートルの小高い丘が見られるほかは概ね平坦で、市内をほぼ東西に二分して砂押川が流れています。更に仙台市から塩竈市方面へ国道45号とJR仙石線が平行して走り、また、仙台市から利府町方面へ三陸自動車道(高規格幹線道路)が交通の軸を形成しています。

市の東部及び北部は主に住宅地、南部は工場地帯、西部は住宅地と田園地帯が広がり、北部の丘陵地には特別史跡「多賀城跡」があります。

「多賀城」は、律令政府による東北経営の拠点として奈良時代から平安時代にかけて陸奥国の国府が置かれたところであり、その歴史を国の重要文化財「多賀城碑」が今に伝えています。

明治22年、市制町村制の施行に伴い、この地域の13の小村が一つの村に統合され、由緒ある地名を後世に伝えるため、新たに多賀城村が誕生しました。

昭和26年には町制を施行し、かつての海軍工廠の跡地に積極的に工場誘致を進めた結果、完全な工場地帯を形成することとなり、昭和39年3月には仙台湾地区4市12町とともに新産業都市に指定されました。その後も仙台港の開港とともに、その背後地として多くの企業が立地し、宅地開発も盛んになり人口も飛躍的に増加しました。

昭和46年11月、3万人市制の特例を受けて県下9番目の市となり、昭和55年に人口も5万人を超え、平成7年には人口6万人を超えて、現在、仙台市の近郊都市として発展しています。

平成23年3月11日、東日本大震災が発生し、本市は市域の3分の1が津波に襲われるという甚大な被害に見舞われましたが、震災の発生からこれまでの間、復旧事業に全力を尽くすとともに、「第五次多賀城市総合計画」を補完する「多賀城市震災復興計画」を策定し、様々な復興事業に取り組んできました。

震災の発生以降、本市を取り巻く状況は大きく変化しましたが、総合計画に掲げた、「未来を育むまち史都多賀城～支えあい・学びあい・育ちあい～あなたの笑顔が多賀城をすてきにする～」という将来都市像を実現するため、新たなまちづくりに取り組んでいます。

※多賀城市の人口と世帯数(平成29年3月末現在)

62,321人、26,340世帯

▼特別史跡 多賀城跡(政庁跡)



## 2 図書館の概要

---

---

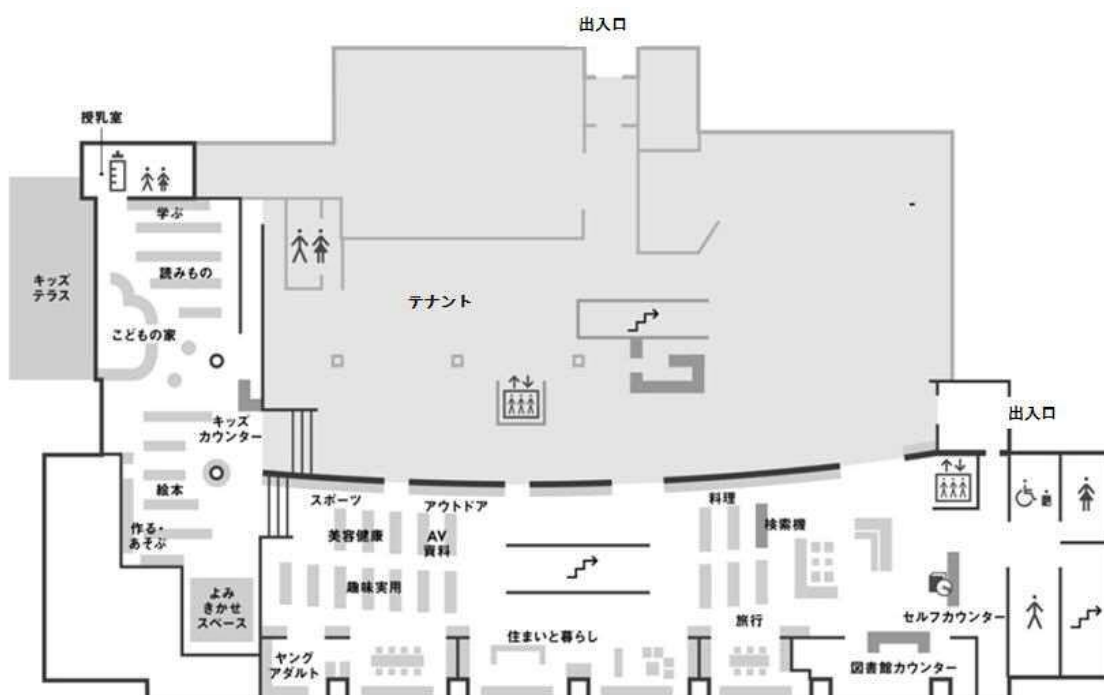
## (1) 図書館施設の概要

### ■本館

項目	概要
名称	多賀城市立図書館
所在地	〒985-0873 多賀城市中央二丁目4-3 多賀城駅北ビルA棟
駐車場	351台(多賀城駅南市営駐車場と提携)
敷地面積	4,052 m <sup>2</sup>
建築面積	2,659.13 m <sup>2</sup>
延床面積	3,342.30 m <sup>2</sup>
1階	1292.87 m <sup>2</sup> (一般開架フロア・キッズライブラリー・移動図書館車・車庫)
2階	1064.72 m <sup>2</sup> (一般開架フロア・新聞コーナー・キャットウォーク書架・閉架書庫)
3階	984.71 m <sup>2</sup> (一般開架フロア・学習スペース・ギャラリー・市民展示スペース・キャットウォーク書架)
構造	鉄骨造 地上3階
財産取得	1,828,637 千円
収蔵能力	約 350,000 冊
開館時間	午前9時から午後9時30分まで
休館日	年中無休

### ■本館施設平面図

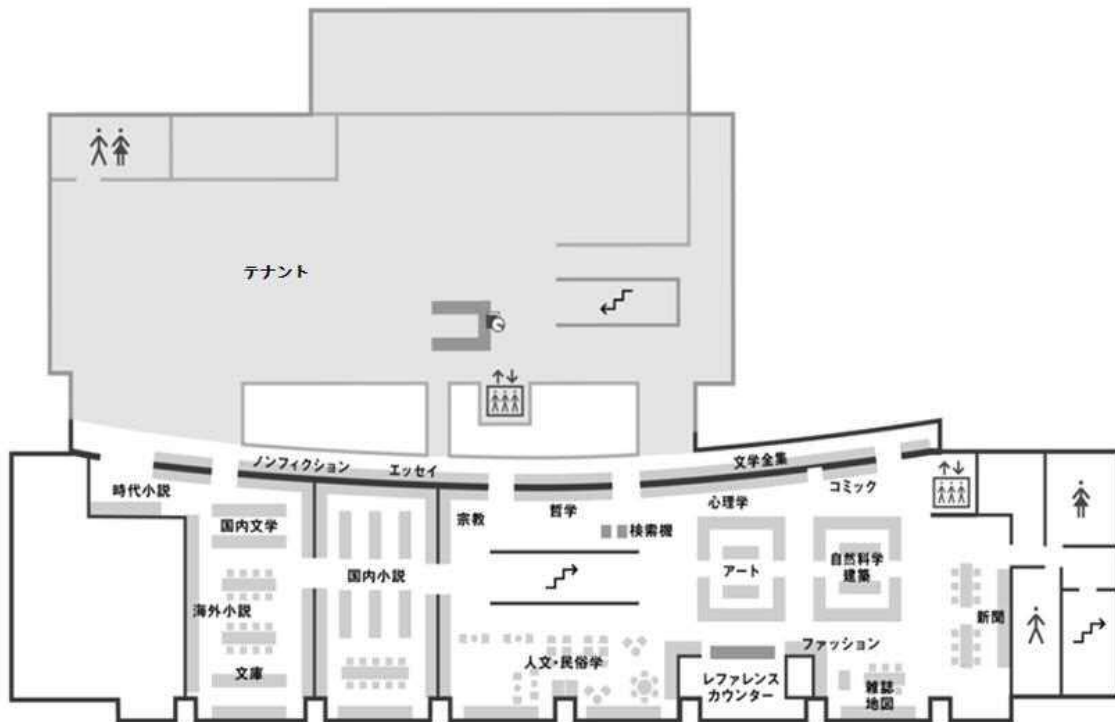
## 1F フロアイメージ … 家族、人々で賑わうリビングルーム





# 2F

フロアイメージ … 居心地のよい書斎のような空間



# 3F

フロアイメージ … 集中して過ごせる学習・研究・仕事の場

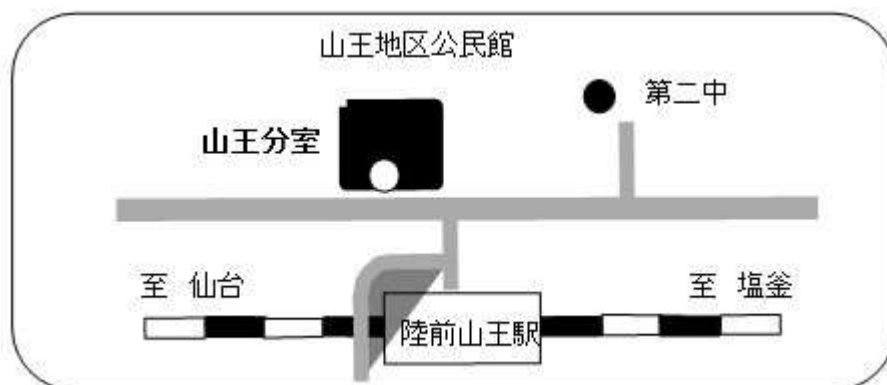


## ■移動図書館

項 目	概 要
名 称	さざんか号
車 種	4トン積トラック改装車
積 載 冊 数	3,000 冊
ステーション数	17 箇所(小学校6校の巡回含む)

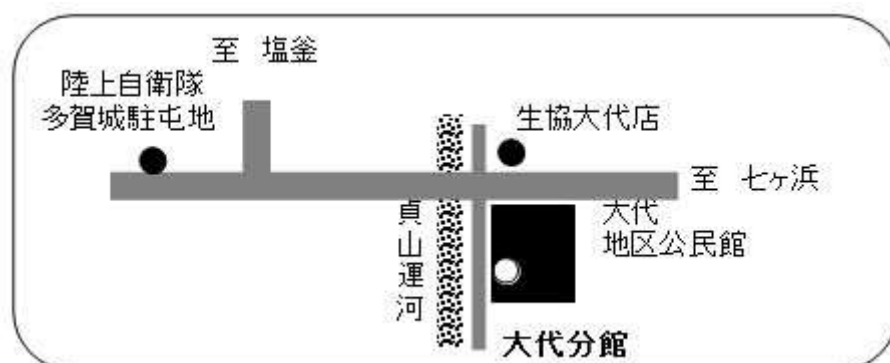
## ■山王分室(山王地区公民館内)

項 目	概 要
所 在 地	〒985-0851 多賀城市南宮字毛上 28
面 積	42.15 m <sup>2</sup>
収 蔵 能 力	10,000 冊
開 館 時 間	午前 11 時から午後 5 時まで
休 館 日	<ul style="list-style-type: none"> <li>・月曜日(国民の祝日に関する法律で定める休日を除く)</li> <li>・休日の翌日(土日を除く)</li> <li>・年末年始、その他公民館の休館日</li> <li>・特別整理期間</li> </ul>



## ■大代分室(大代地区公民館内)

項 目	概 要
所 在 地	〒985-0832 多賀城市大代五丁目 1-46
面 積	36.72 m <sup>2</sup>
収 蔵 能 力	10,000 冊
開館時間及び 休 館 日	山王地区公民館と同じ開館時間及び休館日になります。



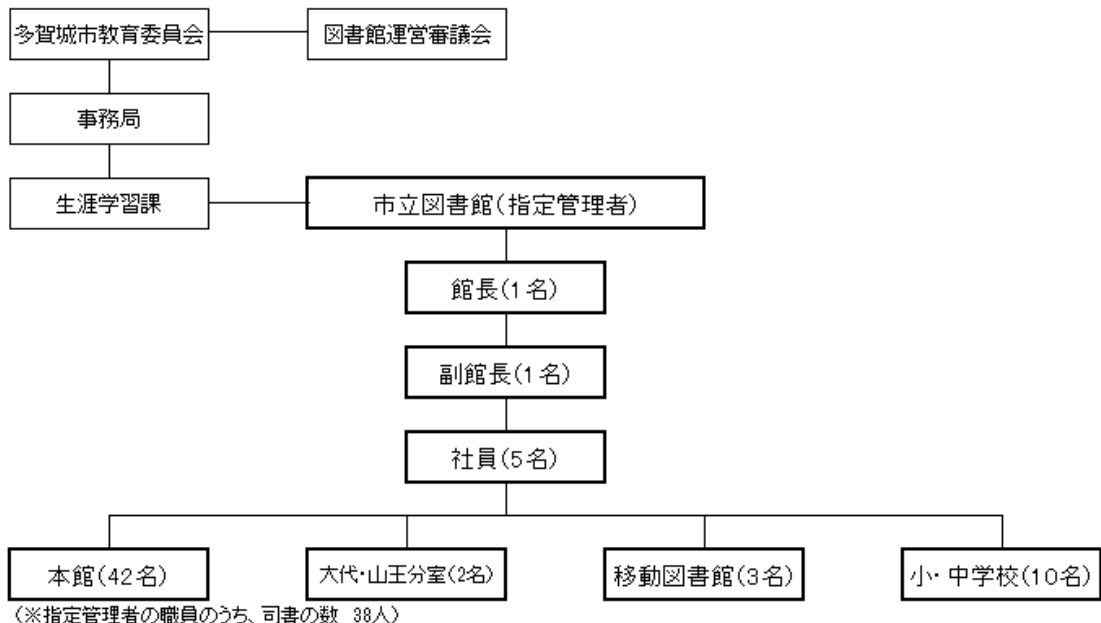
## (2) 図書館の沿革

昭和52. 1. 1	多賀城市総合体育館兼図書館建設事務局発足
52. 1.27	図書館建設予定地決定(伝上山一丁目地内)
52. 4. 1	多賀城市総合体育館兼図書館建設審議会発足
52. 7.29	多賀城市立図書館建設工事起工
52.10. 1	多賀城市立図書館開館準備室設置
53. 3.28	多賀城市立図書館建設工事竣工
53. 6. 1	多賀城市立図書館開館
53. 7. 3	移動図書館車「さざんか号」巡回開始
53.10.24	読書三到の碑完成
54. 7.24	山王分室開館
55. 4. 7	大代分室開館
60. 6. 2	地下移動書架設置工事竣工
60.10. 1	市福祉事務所より身障者奉仕資料委託
61.10.27	図書館電算システム稼働開始
62. 4. 1	本館日曜日開館実施
62.10.12	駐車場整備工事竣工
平成 1. 6.20	一般開架室、調査研究室、事務室屋上防水補修工事竣工
3. 3.29	移動図書館車「さざんか号」新規買換
3. 8. 1	電算機種更新(機種M620-10E)
5.10.13	電算ソフトウェア更新(LOOKSM)
6. 4.19	AV資料貸出開始
7. 4. 1	本館土曜日開館時間の変更(午前9時～午後5時) 各分室開館時間の変更(火曜日～土曜日・午前11時～午後5時)
8. 4. 1	「みやぎ学習の森ねっと」稼働 宮城県図書館情報ネットワークシステム稼働各分室オンライン
8.11. 1	電算機種変更、新図書館システム稼働(各分室とのオンライン化実施) 高速デジタル回線稼働
10. 9.13	図書館開館20周年記念「図書館まつり」開催
10.10. 1	仙台都市圏5市9町図書資料の相互利用開始(覚書～協定書)
11. 3.31	図書館基本計画策定(平成11年度～平成25年度)
11. 5. 1	多賀城駅前観光案内所に図書返却ポスト設置
12. 5. 9	移動図書館車「さざんか号」小学校巡回開始
13. 4. 1	各分室日曜日開館実施
13.11. 1	電算システム更新(iLiswing21)
14. 4. 1	宮城県図書館情報ネットワークシステムスタート
14. 7. 1	インターネット利用者開放端末の設置(本館)
15. 2. 1	インターネット利用者開放端末の設置(山王分室)
15. 7. 1	インターネットによる蔵書公開開始
平成15. 8. 8	多賀城市立図書館ボランティア団体連絡会発足
15.10.31	図書館開館25周年記念「とよたかずひこ講演会」開催
16. 6.30	ヤングアダルトコーナー設置
17. 4. 1	屋上防水修繕工事竣工
18. 2. 7	子ども読書活動推進計画策定
18. 3.15	環境改善工事竣工
18.11. 1	新電算システム稼働 インターネット利用者開放端末の設置(大代分室)
19. 4. 1	学校支援事業開始(天真小学校・城南小学校)
19. 7. 1	ビジネス支援コーナーの設置
19.12. 1	本館・各分室日曜日開館時間の変更及び休館日の一部変更 (本館午前9時～午後5時、分室午前11時～午後5時)
20. 3.21	耐震診断実施
20. 4. 1	学校支援事業開始(山王小学校)
20. 9.27	図書館開館30周年記念講演会「柏葉幸子さんを囲んで」開催
21. 1. 6	大代分室改修工事のため休館(1月6日～6月30日)
21. 4. 1	学校支援事業開始(多賀城東小学校)

平成22. 4. 1	学校支援事業開始(多賀城小学校、多賀城八幡小学校)
23. 3. 3	移動図書館車「さざんか号」新規買換
23. 3.11	東日本大震災により、図書館全館休館(大代分室津波被災)
23. 4. 1	市内小学校図書室と図書館がオンライン化に向けて準備事業開始
23. 4.23	震災により図書館本館前で移動図書館車を利用して本館臨時開館
23. 5. 7	山王分室臨時開館(開館時間変更)
23. 7.26	第二次多賀城市子ども読書活動推進計画策定
23. 8. 2	図書館本館一部開館(1階児童室、2階調査研究室、視聴覚室を除く)
23. 8. 9	移動図書館車「さざんか号」巡回再開
23.11.25	移動図書館車「さざんか号」多賀城公園野球場仮設住宅巡回開始
24. 4. 1	市内小学校図書室と図書館のオンライン化開始
24. 6.25	本館改修工事のため休館(6月25日～7月23日)
24. 7.24	本館通常業務再開
24. 8. 1	大代分室災害(震災)復旧し通常業務再開
25. 5.25	図書館開館35周年記念「とよたかずひコスプレスペシャルおはなし会」
25.11.25	第二次多賀城市立図書館基本計画策定(平成26年度～平成32年度)
25.11.25	多賀城市立図書館移転計画策定
27. 3. 3	駐車場法面がけ崩れ補修工事竣工
27. 4. 1	奉仕業務委託
27. 9.30	図書館 本館2階 調査研究室・視聴覚室閉室
27.11.30	図書館 本館 移転計画により休館
27.12.28	山王分室・大代分室 移転計画により休館
27.12.28	移動図書館車「さざんか号」 移転計画により市内巡回休止
28. 3.21	新多賀城市立図書館 開館
28. 3.21	指定管理者による管理運営への移行
28. 3.21	本館開館時間の変更及び休館日の変更 (午前9時～午後9時30分、年中無休)
28. 3.21	山王分室・大代分室 再開
28. 3.21	図書新システム稼動・読書通帳サービス導入
28. 3.23	第三次多賀城市子ども読書活動推進計画策定
28. 4. 1	移動図書館車「さざんか号」 市内巡回再開
28. 4. 1	中学校図書室支援事業開始(司書派遣)
28. 7. 1	市内中学校図書室と図書館のオンライン化開始

### (3) 組織及び職員構成 (平成29年4月1日現在)

#### ◎組織図



#### (4) 多賀城市立図書館運営審議会

図書館運営審議会は、教育委員会の諮問に応じて、図書館の運営に関する事項について、調査審議します。

(敬称略 平成29年6月1日現在)

職名	氏名	備考
委員	高砂 弘之	多賀城小学校長
委員	松尾 隆治	多賀城中学校長
委員	菊地 路子	多賀城東小学校教諭
委員	二階堂 睦美	高崎中学校教諭
委員	原 義夫	多賀城市社会教育委員
委員	五代儀 良子	多賀城市社会教育委員
委員	笹原 うた子	婦人会連合会副会長
委員	宮城 裕子	図書館ボランティア
委員	佐々木 正範	子ども会育成連合会
委員	佐々木 優美	家庭文庫主宰

※ 任期は、平成30年5月31日までとなっています。





### 3 平成29年度事業計画

---

---



## (1) 運営の基本方針

図書館法(昭和二十五年法律第百十八号)や社会教育法(昭和二十四年法律第二百七号)に定める理念や精神を十分理解した上で、市民にとって価値のあるサービスを提供することを第一に考え、管理運営を行っていきます。

図書館の基礎的業務である、窓口業務、書架整理、相互貸借、予約、リクエスト、レファレンス、資料管理などの業務をしっかりと行うと同時に、運営体制を強化し、安定した図書館運営を行います。

新たな市民価値創造の実現に向け、平成 29 年度の図書館の管理運営については、以下の3点を基本方針として掲げます。

### 基本方針1 図書館の持つ社会教育機能の拡充

- ・読みきかせ、各種イベント取組強化による利用者の増加を図ります。
- ・新規イベントの企画と実施を行います。
- ・各種サービスを維持継続させるためのインフラの整備を行います。

### 基本方針2 利用者サービスの向上

- ・利用者の更なる満足度向上のための体制作りと職員教育を実施します。
- ・利用者からいただいた様々なご意見を運営や改善につなげていきます。

### 基本方針3 快適で心地良い空間作り

- ・開館時の美観を保てるよう、長期的視点での施設維持管理の実施をします。
- ・職員の接遇レベルの向上、図書館全体の雰囲気心地良い空間となるよう取り組みます。





## (2) 平成29年度事業計画

事業名	期間 又は期日	対象	内容
定例読み聞かせ会 (本館)	毎月第1水曜日・毎週 土曜日 実施	幼児～小学生	多賀城市立図書館スタッフによるお話、 絵本、紙芝居等の読みきかせ。 毎月第1水曜日・毎週土曜日 実施
定例読み聞かせ会 (本館)	毎月第2・3・4水曜日	幼児～小学生	「図書館ボランティア」によるお話、絵 本、紙芝居等の読みきかせ。毎月第2・ 3・4水曜日
定例読み聞かせ会 (山王分室)	毎月第2火曜日	幼児～小学生	「スキップ♪」によるお話、絵本、紙芝居 等の読みきかせ。毎月第2火曜日
定例読み聞かせ会 (大代分室)	毎月第2・4水曜日	幼児～小学生	「カンガルー読書会」によるお話、絵本、 紙芝居等の読みきかせ。毎月第2・4水 曜日
出前おはなし会	月1回	乳幼児と保護者	図書の紹介や紙芝居などの読み聞かせ を開催
離乳食おはなし会	月1回(不定期)	乳児と保護者	図書の紹介や紙芝居などの読み聞かせ を開催
移動おはなし会	年1回	市内小学生	市内各小学校の会場に絵本・紙芝居等 の読み聞かせと図書の紹介
図書紹介 コーナーの設置	通年	-	4・5月 「春のしつらえ」「春をさがしてあそぼう」 「本で感じる春の花」「世界史百景」 「アートにふれる」「オノマトペ」 6・7月 「家の時間を楽しむ」「つくる」「夏休み」 「上を向いて歩こう」「おくの細道をゆく」 「夢をのせて」「夏のチャレンジ」 8・9月 「美容健康」「こわい」「動物・生きもの」 「生涯現役」「ずかん絵本」「癒やし・リ ラックス」 10・11月 「食育」「おいしい」「芸術家たちの肖像」 「伊達政宗生誕450年記念」「涙ほろり」 「伊達政宗と戦国から江戸時代」 12・1月 「冬の行事」「世界を知る」「クリスマス」 「伝統を受け継ぐ」「読書法」「リセット」 「ご当地の文化」 2・3月 「旅行」「お話会の本」「非日常の世界」 「ことばの世界」「探究」「ミュージアム」
図書館報の発行	-	-	・図書館だより(月刊(年12回)) ・うさちゃんだより(季刊(年4回発行 (春・夏・秋・冬))

事業名	期間 又は期日	対象	内容
展示コーナーの活用 (TAGAYASU)	通年	-	4月 個展「多賀城市および近隣に生息する蝶の写真」 5月 個展「佐藤玲子 写真展」 6月 個展「熊谷健一 旅のものがたり」(写真展) 7月 MPSA12カラット「パステルシャインアート」(絵画展示) 8月 写真クラブ集団多賀城「写真展」 9月 「みんなでもちより展覧会」 10月 れんの会「墨絵・書の展示」 11月 写雅楽「風景写真展」 12月 くれよん書道教室「書道作品展示」 1月 墨遊会「水墨画」 2月 多賀城ちぎり絵教室「ちぎり絵」 3月 未定
ギャラリー	随時	-	万葉ミュージアム、図書館事業 等
移動図書館車 「さざんか号」巡回	-	-	多賀城市内11箇所のステーションを巡回
移動図書館車 「さざんか号」団体巡回	-	-	多賀城市内28箇所の保育園・保育所・学級・老人ホームを巡回
移動図書館車 「さざんか号」小学校巡回	-	-	多賀城市内6箇所の小学校を巡回
図書リサイクルコーナー	-	-	除籍した本を利用者に提供し再利用
その他 事業	随時	-	講座・ワークショップ・講演会 等

(3) 平成29年度当初予算

(単位:千円、%)

図書館費	金額	割合	説明
① 報酬	94	0.03	図書館運営審議会委員報酬
② 需用費	100	0.03	複写用紙代等
③ 役務費	181	0.06	建物損害共済保険料等
④ 委託料	270,532	87.79	市立図書館指定管理料
⑤ 負担金	37,235	12.08	A棟共益費・管理組合負担金
合計	308,142	100	

※端数処理の都合上、合計が100%にならない場合があります。

## 4 平成28年度図書館利用状況

---

---

## (1) 図書館事業の実施状況 ①おはなし会

(単位:回、人)

No.	事業名	実施内容	開催回数	延べ参加人数	対象
1	定例読み聞かせ会 (本館)	多賀城市立図書館スタッフによるお話、絵本、紙芝居等の読みきかせ (毎月第1水曜日・毎週土曜日)	61	1,769	幼児～小学生
2	定例読み聞かせ会 (本館)	「図書館ボランティア」によるお話、絵本、紙芝居等の読みきかせ (毎月第2・3・4水曜日)	33	853	幼児～小学生
3	定例読み聞かせ会 (山王分室)	「スキップ♪」によるお話、絵本、紙芝居等の読みきかせ (毎月第2火曜日)	10	49	幼児～小学生
4	定例読み聞かせ会 (大代分室)	「カンガルー読書会」によるお話、絵本、紙芝居等の読みきかせ (毎月第2・4水曜日)	21	281	幼児～小学生
5	出前おはなし会	図書の紹介や紙芝居などの読み聞かせを開催	12	494	乳幼児と保護者
6	離乳食おはなし会	図書の紹介や紙芝居などの読み聞かせを開催	13	175	乳幼児と保護者
7	移動おはなし会	市内各小学校の会場に絵本・紙芝居等の読み聞かせと図書の紹介	6	556	市内小学生

【定例読み聞かせ会(本館)】



## (1) 図書館事業の実施状況 ②講座・ワークショップ・講演会等

(単位:回、人)

No.	事業名	実施内容	開催回数	延べ参加人数	対象
1	Coppa彫刻端材でブローチ作り	地元出身の彫刻家 佐野美里氏によるブローチ作りのワークショップを開催した。	1	31	一般
2	English Cafe	英会話を勉強している人たちや、英会話に興味を持っている人たちが集い、英語力をアウトプットする場として実施した。	4	50	一般
3	English School	外国人英語教師による英会話講座を開催した。 (1クール(3ヶ月)毎月第1~4火曜日)	12	63	一般
4	Good Morning YOGA	朝の誰もいない空間で、太陽の光を浴びながらヨガを行った。	16	139	一般
5	iPad講座	図書館内をよりご利用しやすいように検索機の使い方をレクチャーした。 ①本の検索②検索機レシートの見方③HPの使い方	12	33	一般
6	MONKEY MAJIK TAGAJI CITY LIBRARY 1st Anniversary LIVE	図書館1周年を記念して、多賀城ゆかりのアーティスト「MONKEY MAJIK」によるミニライブを実施した。	1	400	一般
7	TAGAJI CINEMA 『みずゞ』	図書館に所蔵されている映像資料、「みずゞ」の上映を行った。 上映の前に映画の解説、図書館に所蔵がある関連資料の紹介を行った。	1	7	一般
8	The Camp to Life	行楽シーズンに向けて、アウトドアの魅力やハウツーについて日本を代表するアウトドアメーカーの「SnowPeak」から泉裕也氏を招き、講演を開催した。	2	50	一般
9	TOHOKUぐるり。宮城・鳴子温泉郷を語る	NHK仙台放送局企画 表現のスペシャリスト、ロバート・キャンベル氏が沼田伸治氏と鳴子温泉郷の魅力について語った。	1	75	一般
10	Trick or Treat 図書館でおばけを探そう!	スタッフにおばけのモチーフをつけたスタッフを探して「トリックオアトリート」と言ったらお手製の菓をもらえる季節イベントを実施した。	1	165	児童
11	おしごと体験 キッズ司書講座	キッズ向けに図書館ツアーと、司書の仕事体験を行った。	1	18	児童

(単位:回、人)

No.	事業名	実施内容	開催回数	延べ参加人数	対象
12	おにのおめんをつくろう!	日本の節句「節分」についての読みきかせを行った後、鬼のお面をつくるクラブ教室を実施した。	1	34	児童
13	クリスマスオーナメントをつくろう!	クリスマスにあったおはなし会のあとに、折り紙でクリスマスオーナメントの作成をした。	1	28	児童
14	こいのぼりオーナメントを作ろう	こどもの日にちなんだ、こいのぼりと兜のオーナメントを作成した。(親子で参加)	2	70	児童とその保護者
15	シーカヤックの魅力&パラコードアクセサリー作り	シーカヤックガイドを招いて、その魅力と楽しみについてのトークやロープワークについてのレクチャーを実施した。また、ロープワークの流れから、おしゃれに持ち運びできる丈夫なパラコードを使ってプレスレットの作成を行った。	1	8	一般
16	たがぶん×山響 アウトリーチプロジェクト 山形交響楽団メンバーによるアンサンブルコンサート	多賀城市文化センターと山形交響楽団によるアウトリーチプロジェクトの一環として、図書館にてコンサートを実施した。	1	105	一般
17	ぬか漬けマイスター大湯みほの腸きれい!かんたんぬか漬け講座	ぬか漬けマイスターとして活躍中の大湯みほ氏による、ぬか漬けの魅力やその効果についてトークイベントを開催した。また、PUBLIC HOUSEで、実際にMYぬか床をつくるクッキングワークショップを実施した。	1	52	一般
18	バレンタイン特別企画 物語に出てくるお菓子の作り方	お菓子が登場する絵本の読み聞かせおよびブックトークを行い、その後、絵本に登場したお菓子を実際につくるワークショップを行った。	1	50	一般
19	フィッシャーマンジャパン講演会	「日本の水産業をカッコよく」をコンセプトに集まった若手漁師集団の、新しい水産業のあり方について講演会を開催した。	1	18	一般
20	みみサポ 図書館ツアー	耳にハンディキャップを持った人たちに対する図書館の利用案内を実施した。	1	32	聴覚障害者
21	英語多読サロン	多読実践者同士の交流、情報交換の場としてスペースを開放し、多読についての意見交換を行った。	2	13	一般
22	英語多読サロン 〜もっといっぱい読もう編〜	多読実践者向けの情報交換会及び洋書読書会として、Jay Rubin訳の「Norwegian Wood」(「ノルウェイの森」)の冒頭部分をみんなで読んだ。	1	7	一般

(単位:回、人)

No.	事業名	実施内容	開催回数	延べ参加人数	対象
23	韓国文化サロン	韓国に興味のある人たちや、韓国語を勉強している人たちが集い、交流するサロンを実施した。	1	1	一般
24	作家 羽田圭介氏 講演	芥川賞受賞作家羽田圭介氏の講演会を開催した。	1	57	一般
25	秋の読書会 超整理術	リーディングファシリテーター二階堂真悟氏による読書会を開催した。思考の整理について読書を通して学んだ。	1	5	一般
26	初めての 英語多読 ～キッズ～	多読を始めるにあたってのガイダンスを実施した。英語学習への導入、多読書籍の活用方法の紹介等を行った。	2	42	児童
27	初めての 英語多読 ～一般～	多読を始めるにあたってのガイダンスを実施した。自分に合った多読図書の選び方の紹介等を行った。	1	27	一般
28	昭和の日「昔遊びをしよう」	昭和の日にちなんで、お手玉、けん玉、メンコなどの昔遊びを体験してもらった。	1	66	幼児 ～児童
29	新しい読書法を知ろう ～秋の読書会～	通読ではなく、知りたい事を設定し、答えが書かれてある箇所を探して読むという読書法を体験する会を実施した。	1	6	一般
30	森のようちえん虹の森 草木染のワークショップ	自然体験の一環としてたまねぎより染料を抽出してぬぐいを染めるワークショップを行った。(1時間ごとの計3回開催)	1	15	児童 ～一般
31	図書館活用法 ～図書館ツアー編～	図書館についてより知ってもらうためのツアーを実施した。(前半:館内ツアー、後半:マイページ登録を実施)	7	37	一般
32	図書館福袋	利用者に広く本との出会い、図書館への興味を持ってもらうため、大人、子ども用の貸出福袋を作成し、貸出を行った。また、読書機会を生むために司書おすすめの文章を掲載したオリジナル葉の配布も行った。	1	68	児童 ～一般



(単位:回、人)

No.	事業名	実施内容	開催回数	延べ参加人数	対象
33	全国モザイクタイルキャラバン	モザイクタイルアーティスト中村ジュンコ氏によるモザイクタイルをつかったワークショップを開催した。(1時間ごとの計4回開催)	1	34	一般
34	多賀城観光ガイドライター募集	東北お遍路プロジェクトで作成予定の観光ガイドブックの多賀城のページを作成するワークショップを開催した。(取材を通して、ライターの体験ができるもの)	2	10	一般
35	多賀城市立図書館リサイクル古本市	図書館で除籍対象になった本を、再利用してもらうよう、市民(利用者)に対して提供した。	1	300	一般
36	多様な性を考えるWhat's LGBT?トークイベント	フォト・プロジェクト「OUT IN JAPAN」のポートレート展示の開催に合わせて、当事者をゲストとして招き、LGBTについて紹介した。	1	58	一般
37	大人のビジネス読書会	「読んでつながる力に変える」をテーマに、ビジネスマンのコミュニティの場として開催した。	1	5	一般
38	大人バリスタ講座	図書館で、コーヒーについての調べ学習と、カフェでのコーヒーのテイasting体験を合わせたイベントを実施した。(大人向け)	1	8	一般
39	調べる!体験する!キッズバリスタ講座	図書館で、コーヒーについての調べ学習と、カフェでのコーヒーのテイasting体験を合わせたイベントを実施した。(キッズ向け)	6	93	児童
40	日本のお正月昔遊び	日本の昔遊びがテーマの読みきかせを行い、その後実際に、けんだま、カルタ、お手玉などの昔遊びを体験してもらった。	1	55	幼児 ～児童
41	本のソムリエに学ぶ一日一冊読書術	本のソムリエ 二本柳保氏による、一日一冊読書術を開催した。	2	19	一般
42	本のソムリエに学ぶ夢を叶える手帳術	本のソムリエ 二本柳保氏による、夢を叶える手帳術(自己実現を目指す手帳の使い方)を開催した。	1	10	一般
43	洋書読書会 英語で読む『ノルウェイの森』	図書館で所蔵する村上春樹の小説『ノルウェイの森』の英語版『Norwegian Wood』を参加者全員で読んだ。	1	5	一般



(単位:回、人)

No.	事業名	実施内容	開催回数	延べ参加人数	対象
44	羊毛フェルト ちくちく型抜きワーク ショップ	人気の高い、羊毛フェルトのワーク ショップを開催した。(各回40分の 合計3回開催)	1	12	児童 ～一般
45	映画「生まれる」上映 会	男女共同参画を考える映画「生ま れる」の上映会を実施した。	2	63	児童 ～一般
46	キッズクラフト	日本の文化や節句にちなんだ読み 聞かせを行い、その後テーマにそつ た工作を実施した。	2	58	幼児 ～児童
47	フラワーアレンジメント 講座	生活に彩りをもたらすフラワーアレ ンジメントについて、(株)多賀城フラワー さんの協力のもと、季節やテーマに 沿ったアレンジメントを学ぶ講座を 実施した。	6	43	一般
48	大人の食育	バランスの取れた食事の取り方(野 菜、果物の摂取量)や自身の献立 改善などをワークシートや資料を 使って学ぶ講座を実施した。	2	20	一般
49	東日本応援プロジェ クト 絵本と遊びの ワークショップ	おおぞら保育園の父兄による読み 聞かせ会の後、昔ながらの伝統遊 びを実際に体験するワークショッ プを実施した。	1	42	児童 ～一般
50	東日本応援プロジェ クト 団士郎「家族応 援セミナー×漫画 トーク」	立命館大学教授 団士郎氏による 著書「木陰の物語」を題材に家族 のあり方についての講演会を実施 した。	1	34	一般
51	トレジャーハンターは 君だ! ～図書館謎 解き探検～	図書館を知っていただくことを目的 として、館内に設置された複数の謎 を解き、キーワードをスタッフに伝え るとプレゼントをもらえる謎解きゲ ームを実施した。	1	64	幼児 ～一般
合計			116	2,705	

(1) 図書館事業の実施状況 ③展示等一覧

事業名	実施内容
<p>図書紹介 コーナーの設置</p>	<p>4・5月 「始まり」「芽吹き春」「多賀城、宮城探訪」「ともだち100人できるかな」</p> <p>6・7月 「思いをしたためる」「ミステリーワールド」「極小の素粒子の世界から宇宙へ」「どきどき！そわそわ！わくわく！」</p> <p>8・9月 「セルフケア」「やさしいエコライフのすすめ」「探そう、とっておきの一冊」「ふしぎがいっぱい」</p> <p>10・11月 「食べる、育てる」「アートの世界」「幕末と志士たち」「たべもの」</p> <p>12・1月 「あったか～い」「冬のおこない」「愛」「働くあなたへ」</p> <p>2・3月 「日々を楽しむ」「旅立ち」「暮らしを支える仕事」「おはなしの世界」</p>
<p>図書館報の発行</p>	<p>・図書館だより(月刊(12回発行)) ・うさちゃんだより(季刊(4回発行 春・夏・秋・冬))</p>
<p>展示コーナーの 活用 (TAGAYASU)</p>	<p>4月「多賀城の風景写真」 5月「アメリカの写真展」 6月「静止画のちぎり絵」 7月「油絵展示」 8月「水墨画子ども絵展示」 9月「パステル画」 10月「風景画祭り、人のポートレート展」 11月「全国各地の風景画写真」 12月「パステル画の写真展示」 1月「水墨画作品展示」 2月「冬景色、風景写真展示」 3月「書道作品展示」</p>
<p>ギャラリー</p>	<p>4月「万葉ミュージアム」 5月「万葉ミュージアム」 6月「万葉ミュージアム」 7月「映画「生まれる」上映」「作家・羽田圭介講演会」「学習室利用」 8月「学習室利用」 9月「学習室利用」「みみサポサロン」「TOHOKUぐるり。トークイベント」 10月「家族応援プロジェクト×まんが展」 11月「What's LGBT? ～多様な性～」 「文字資料から見る古代東北「多賀城跡の保存と研究」」 12月「文字資料から見る古代東北「多賀城跡の保存と研究」「リサイクル古本」 「市民展示コーナー「TAGAYASU」募集説明会」 1月「万葉ミュージアム」 2月「万葉ミュージアム」 3月「映画上映会「みすず」」「奈良と多賀城のものがたり展」</p>

## (2) 利用状況

### ① 利用登録者数

(単位:人)

区分	児童	生徒	一般	団体	合計
平成28年度	5,793	2,518	52,758	201	61,270

※「団体」には、相互貸借が含まれます。

### ② 利用者区分別貸出者数

(単位:人)

区分	本館	山王分室	大代分室	移動図書館	合計
児童	27,321	795	1,128	2,122	31,366
生徒	3,708	46	39	8	3,801
一般	199,833	5,537	3,725	1,363	210,458
団体等	1,135	39	32	421	1,627
合計	231,997	6,417	4,924	3,914	247,252
1日平均	636	18	13	11	677

※開館日:本館365日、山王分室300日、大代分室300日、移動図書館203日

※1日平均の合計欄の数値は、本館の開館日を分母として計算しています。

※「団体」には、相互貸借が含まれます。

### ③ 資料別貸出状況

(単位:冊、点)

区分		本館	山王分室	大代分室	移動図書館	合計
図書	一般書	534,349	13,780	9,430	5,622	563,181
	児童書	243,462	9,363	9,606	20,700	283,131
	雑誌	5,340	1,685	1,097	689	8,811
	小計	783,151	24,828	20,133	27,011	855,123
視聴覚	カセットテープ	0	0	0	0	0
	CD	11,602	288	254	0	12,144
	DVD	8,364	500	167	1	9,032
	ビデオ	46	11	2	0	59
	小計	20,012	799	423	1	21,235
総貸出数		803,163	25,627	20,556	27,012	876,358

## ④ 月別貸出状況

(単位:冊、日)

月	本館	山王分室	大代分室	移動図書館	合計	開館日数	一日平均
4	79,873	2,194	1,849	1,759	85,675	30	2,856
5	78,347	2,053	1,721	1,932	84,053	31	2,711
6	67,659	2,388	1,709	2,471	74,227	30	2,474
7	73,239	2,458	1,910	2,345	79,952	31	2,579
8	69,721	1,979	1,750	1,924	75,374	31	2,431
9	63,442	2,008	1,631	2,216	69,297	30	2,310
10	63,460	1,967	1,697	2,663	69,787	31	2,251
11	59,076	1,777	1,575	2,516	64,944	30	2,165
12	58,582	2,091	1,530	2,330	64,533	31	2,082
1	63,758	2,215	1,840	2,309	70,122	31	2,262
2	61,218	2,125	1,686	2,548	67,577	28	2,413
3	64,788	2,372	1,658	1,999	70,817	31	2,284
合計	803,163	25,627	20,556	27,012	876,358	365	2,401

※開館日数は、本館の開館日数を記載しています。

※一日平均の貸出数は、本館の開館日数を分母として計算しています。

## ⑤ 移動図書館 学校巡回の利用状況

(単位:日、人、冊)

学校名	多賀城東小	天真小	山王小	城南小	多賀城八幡小	多賀城小	合計	
巡回日数	14	18	18	15	13	23	101	
貸出人数	362	316	482	401	231	234	2,026	
平均	26	18	27	27	18	10	20	
貸出冊数	基本	0	0	0	1	1	0	2
	一般書	130	56	165	144	151	135	781
	郷土資料	0	0	0	0	0	0	0
	児童書	1,062	834	1,333	1,044	612	494	5,379
	雑誌	0	0	0	1	7	0	8
	相互貸借	0	0	0	0	0	0	0
	合計	1,192	890	1,498	1,190	771	629	6,170

## ⑥ 曜日別貸出状況

(単位:冊、点、%、人)

区分	日	月	火	水	木	金	土	合計
図書	168,043	106,636	99,271	106,415	101,106	105,086	168,566	855,123
視聴覚資料	3,933	2,746	2,578	2,814	2,451	2,613	4,100	21,235
合計	171,976	109,382	101,849	109,229	103,557	107,699	172,666	876,358
構成比	19.6	12.5	11.6	12.5	11.8	12.3	19.7	100
貸出人数	46,148	31,468	29,605	31,853	29,012	31,714	47,452	247,252

※視聴覚資料は、カセットテープ、CD、DVD、ビデオの合計になります。

※図書欄は、視聴覚資料を除く全ての資料の合計になります。

※構成比は、曜日毎合計/週合計の比率を表しています。

⑦ 除籍資料のリサイクルの利用状況

(単位:冊)

提供冊数
1,445

⑧ 仙台都市圏公立図書館相互利用状況

(単位:人、点)

No.	市町村名	登録状況		貸出状況	
		新規登録者	登録者総数	貸出者数	貸出点数
1	仙台市	9,671	13,753	61,714	232,283
2	塩竈市	3,481	5,460	22,368	75,941
3	名取市	275	330	1,301	4,657
4	多賀城市	6,415	32,593	127,236	438,152
5	岩沼市	106	126	230	871
6	富谷市	212	290	1,054	4,027
7	亶理町	50	65	114	351
8	山元町	17	20	17	88
9	松島町	448	616	2,360	8,683
10	七ヶ浜町	1,684	3,242	13,897	46,929
11	利府町	1,662	2,355	9,844	40,517
12	大和町	55	74	238	892
13	大郷町	53	81	293	1,001
14	大衡村	13	14	12	65
15	広域都市圏以外の市町村	1,702	2,251	6,574	21,901
合計		25,844	61,270	247,252	876,358

※相互利用…仙台都市圏広域行政推進協議会の構成市町村である仙台市、塩竈市、名取市、多賀城市、岩沼市、富谷市、亶理町、山元町、松島町、七ヶ浜町、利府町、大和町、大郷町、大衡村は各市町村が設置している公立図書館及びこれに準ずる施設を相互に利用することに関し協定を結んでいます。

(3) 図書館サービス指標

内 容	数 値
<b>登録率:(登録者数(多賀城市民)÷人口×100)</b> ※人口に占める利用登録者の割合 $32,593 \text{ 人} \div 62,321 \text{ 人} \times 100$ (登録者数には多賀城市民のみ)	52.3%
<b>市民利用率:(実利用人数(多賀城市民)÷人口×100)</b> $11,960 \text{ 人} \div 62,321 \text{ 人} \times 100$	19.2%
<b>人口一人当たりの図書貸出数:(総貸出数(多賀城市民)÷人口)</b> $438,152 \text{ 冊} \div 62,321 \text{ 人}$	7.0冊
<b>登録者一人当たりの貸出数:(総貸出数÷総登録者数)</b> $876,358 \text{ 件} \div 61,270 \text{ 人}$	14.3点
<b>人口一人当たりの蔵書数:(蔵書冊数÷人口)</b> $251,252 \text{ 冊} \div 62,321 \text{ 人}$ (蔵書冊数には雑誌・視聴覚資料を含まない)	4.0冊
<b>蔵書回転率:(図書貸出冊数(全体)÷蔵書数)</b> ※全蔵書に対し、借りられた図書の割合 $846,312 \text{ 冊} \div 251,252 \text{ 冊}$ (図書貸出冊数、蔵書数には雑誌・視聴覚資料を含まない)	3.4回

※実利用人数とは、過去1年間で図書館資料の貸出を受けた人数になります。  
 ※人口は、平成29年3月末時点の数値です。

(4) 年度ベストリーダー10タイトル (一般書・児童書・AV資料)  
一般書

順位	利用回数	資料名	著者名	出版社
1	94	夜行観覧車	湊 かなえ	双葉社
2	85	火花	又吉 直樹	文藝春秋
3	82	告白	湊 かなえ	双葉社
4	73	海賊とよばれた男 上	百田 尚樹	講談社
5	70	こびと大百科	なばた としたか	長崎出版
6	69	往復書簡	湊 かなえ	幻冬舎
7	66	海賊とよばれた男 下	百田 尚樹	講談社
8	65	カッコウの卵は誰のもの	東野 圭吾	光文社
9	59	下町ロケット	池井戸 潤	小学館
9	59	あたしんち 5	けら えいこ	メディアファクトリー

児童書

順位	利用回数	資料名	著者名	出版社
1	265	しろくまちゃんのほっとけーき	わかやま けん	こぐま社
2	225	はらぺこあおむし	エリック＝カール	偕成社
3	203	かいけつゾロリとなぞのまほう少女	原 ゆたか	ポプラ社
4	200	ノタンふわふわタータン	キヨノ サチコ	偕成社
5	194	ノタンぶらんこのせて	キヨノ サチコ	偕成社
6	189	ねないこだれだ	せな けいこ	福音館書店
7	185	はじめてのおつかい	筒井 頼子	福音館書店
8	180	11ぴきのねこ	馬場 のぼる	こぐま社
9	179	ポケモンをさがせ！ ゆうえんちはおおさわぎ	相原 和典	小学館
10	176	ポケモンをさがせ！ ファイアレッドリーフグリーン	相原 和典	小学館

ビデオ

順位	利用回数	資料名	著者名	出版社
1	8	ドラえもののび太と銀河超特急	藤子・F・不二雄	小学館
2	6	ドラえもののび太の創世日記	藤子・F・不二雄	小学館
3	3	ドラえもののび太とブリキの迷宮	藤子・F・不二雄	小学館
3	3	ドラミちゃん 青いストローハット	藤子・F・不二雄	小学館
4	2	ダンス！ダンス！ダンス！ 2	松村 有希子	ビクターエンタテインメント
4	2	フラダンス 初級編B	窪川 京子	キングレコード
4	2	ダンス！ダンス！ダンス！ 3	松村 有希子	ビクターエンタテインメント
4	2	テンペスト	ジャック ベンダー	日活
4	2	尺八入門	牧原 伸一郎	ジャパンミュージックプラン
10	1	千と千尋の神隠し	宮崎 駿	ブエナビスタホームエンターテインメント

## DVD

順位	利用回数	資料名	著者名	出版社
1	46	猫の棲む島	大庭 秀昭	朝日プロダクション
2	41	グーグーだって猫である	犬童 一心	アスミック・エース
3	36	天空の城ラピュタ	宮崎 駿	ポニーキャニオン
4	35	食べて、祈って、恋をして	ライアン マーフィー	ソニー・ピクチャーズ
5	34	地球が静止する日	スコット デリクソン	MMC
6	33	ツレがうつになりまして	佐々部 清	アイ・ピー・アイ
6	33	乗り物大好き！ハイビジョンNEW しんかんせんスペシャル+	角 亘	ピーエスジー
6	33	風の谷のナウシカ	宮崎 駿	ポニーキャニオン
6	33	借りぐらしのアリエッティ	宮崎 駿	ポニーキャニオン
6	33	プリンセスと魔法のキス	ジョン マスカー ロン クレメンツ	ポニーキャニオン

## CD

順位	利用回数	資料名	著者名	出版社
1	36	爆笑スーパーライブ	綾小路 きみまる	テイチクエンタテインメント
2	33	歌姫クロニクル～1968－1984～	オムニバス	ソニー・ミュージックダイレクト
2	33	Recycle	スピッツ	ポリドール
4	30	いきものばかり～メンバーズBESTセレクション～	いきものがかり	ERJ
5	29	THE BEST OF TARO HAKASE	葉加瀬太郎	HATS UNLIMITED
5	29	ピアノ・ストーリーズ・ベスト '88－'08	久石譲	全音楽譜出版社
7	28	沢田研二 A面コレクション	沢田研二	ユニバーサルJ
7	28	Home	ゆず	セーニャ・アンド・カンパニー
7	28	GAME	Perfume	徳間ジャパンコミュニケーションズ
10	27	爆笑スーパーライブ第3集！～知らない人に笑われ続けて35年	綾小路きみまる	テイチクエンタテインメント



## (5) 希望予約図書の処理状況

(単位:冊、点)

区分	4月	5月	6月	7月	8月	9月	10月	11月	12月	1月	2月	3月	合計	
図書	窓口	1,721	1,443	1,453	1,583	1,261	1,298	1,398	1,273	1,232	1,452	1,205	1,399	16,718
	館内 端末	0	0	0	0	0	0	0	0	0	0	0	0	0
	ネット	1,959	2,009	2,025	1,979	1,705	1,792	1,705	1,728	1,779	2,102	1,967	1,782	22,532
	移動 図書館	10	15	8	14	38	6	4	8	0	6	1	0	110
	計	3,690	3,467	3,486	3,576	3,004	3,096	3,107	3,009	3,011	3,560	3,173	3,181	39,360
雑誌	窓口	75	52	78	70	64	63	62	48	87	70	61	79	809
	館内 端末	0	0	0	0	0	0	0	0	0	0	0	0	0
	ネット	52	33	31	41	34	26	34	41	30	38	49	51	460
	移動 図書館	0	0	1	1	0	0	0	0	0	0	0	0	2
	計	127	85	110	112	98	89	96	89	117	108	110	130	1,271
AV 資料	窓口	37	71	34	51	33	44	30	36	21	22	39	44	462
	館内 端末	0	0	0	0	0	0	0	0	0	0	0	0	0
	ネット	21	51	50	57	58	45	42	46	46	48	40	26	530
	移動 図書館	0	0	0	0	0	0	0	0	0	0	0	0	0
	計	58	122	84	108	91	89	72	82	67	70	79	70	992
行政	窓口	0	0	0	0	0	0	0	0	0	0	0	0	0
	館内 端末	0	0	0	0	0	0	0	0	0	0	0	0	0
	ネット	0	0	0	0	0	0	0	0	0	0	0	0	0
	移動 図書館	0	0	0	0	0	0	0	0	0	0	0	0	0
	計	0	0	0	0	0	0	0	0	0	0	0	0	0

## (6) レファレンスの状況

(単位:件)

区分	窓口	電話	その他	合計
本館	4,306	0	0	4,306
山王分室	521	0	0	521
大代分室	582	0	0	582
合計	5,409	0	0	5,409

※本館には、移動図書館のレファレンス件数を加えて集計しています。

## (7) 平成28年度決算

(単位:千円、%)

図書館費	金額	割合	説明
① 報酬	94	0.03	図書館運営審議会委員報酬
② 需用費	247	0.08	複写用紙代等
③ 役務費	247	0.08	建物損害共済保険料等
④ 委託料	268,752	89.75	市立図書館指定管理料等
⑤ 負担金	30,054	10.04	A棟共益費・管理組合負担金
⑥ 公課費	57	0.02	自動車重量税
合計	299,451	100.00	

※端数処理の関係で、合計が100%にならない場合があります。

## 5 図書館資料の状況

---

---

## (1) 奉仕対象

平成29年3月末日現在

奉仕対象人口	62,321	奉仕対象世帯数	26,340
--------	--------	---------	--------

## (2) 蔵書数

(単位:冊)

区分	平成27年度 蔵書数	平成28年度受入数						平成28年度 除籍数 B	増加数 A-B	平成28年度 蔵書数
		購入	寄贈	弁償	自館 作成	更正 受入 他	計 A			
基本図書	13,459	32	192	1	1	3	229	3	226	13,685
一般書	145,863	6,061	589	57	84	2	6,793	517	6,276	152,139
児童書	74,421	1,871	134	31	0	6	2,042	668	1,374	75,795
行政資料	952	1	65	0	2	10	78	0	78	1,030
点字図書	535	1	1	0	0	0	2	0	2	537
郷土資料	7,271	68	710	0	0	19	797	2	795	8,066
合計	242,501	8,034	1,691	89	87	40	9,941	1,190	8,751	251,252



## (3) 分類別蔵書数

(十進分類法での分類)

(単位:冊、%)

区 分	冊 数	比 率	区 分	冊 数	比 率
0 総 記	6,444	2.6	8 言 語	3,123	1.2
1 哲 学	5,933	2.4	9 文 学	65,132	25.9
2 歴 史	14,139	5.6	児 童 書	75,772	30.2
3 社 会 科 学	17,183	6.8	大 活 字 本	846	0.3
4 自 然 科 学	11,317	4.5	点 字 本	537	0.2
5 技 術	19,455	7.7	行 政 資 料	1,030	0.4
6 産 業	5,556	2.2	郷 土 資 料	8,066	3.2
7 芸 術	16,719	6.7			
			合 計	251,252	100.0

※雑誌・AV資料は除きます。

※端数処理の関係で、合計が100%にならない場合があります。

## (オリジナルジャンルでの分類)

○オリジナルジャンルについて

多賀城市立図書館は、利用者の「発見」を重視した独自の分類法で資料を配架しています。「料理」、「旅行」など、分類される資料のイメージがわかりやすい「言葉」で資料を分類することで、利用者の利便性の向上を図るとともに、従来の分類では別々の場所に配置されていた資料を同じ書棚に配置することで、新たな発見、様々な本との出会いを可能とする配架方法となっています。

また、オリジナル分類では、大ジャンルを25に分類しています。図書管理用の分類としては、4分類(雑誌、コミック、洋書、AV資料)を加え、全29の分類で資料全体を管理しています。

(単位:冊、%)

区 分	冊 数	比 率	区 分	冊 数	比 率
1 料 理	8,990	3.6	16 政 治・国 際	1,540	0.6
2 旅 行	5,105	2.0	17 社 会	5,584	2.2
3 住まいと暮らし	9,873	3.9	18 法 律	1,107	0.4
4 美 容 健 康	6,697	2.7	19 I T	909	0.4
5 ファッション	696	0.3	20 自 然 科 学	4,659	1.9
6 スポーツ アウトドア	3,296	1.3	21 産 業	1,233	0.5
7 趣味 実用	4,506	1.8	22 技 術	2,543	1.0
8 人 文	7,737	3.1	23 建 築	804	0.3
9 児 童 書	80,510	32.0	24 医 療・看 護 福 祉	2,569	1.0
10 語学・参考書	2,333	0.9	25 教 育	3,822	1.5
11 文学・文芸書	62,481	24.9	26 雑 誌	—	—
12 歴 史・郷 土	18,321	7.3	27 コ ミ ッ ク	1,250	0.5
13 ア ー ト	7,381	2.9	28 洋 書	615	0.2
14 経 済	1,672	0.7	29 A V 資 料	—	—
15 ビ ジ ネ ス	5,019	2.0			
			合 計	251,252	100.00

※雑誌・AV資料は除きます。

※端数処理の関係で、合計が100%にならない場合があります。

#### (4) 視聴覚資料

ビデオ	CD	DVD	合計
1,285	2,558	775	4,618

#### (5) 新聞

購読タイトル (9タイトル)	河北新報(朝刊・夕刊)、朝日新聞、読売新聞、毎日新聞、産経新聞、日本経済新聞、日刊スポーツ、朝日小学生新聞、The Japan Times
-------------------	---

#### (6) 雑誌

月刊誌 (44タイトル)	AFF、一枚の絵、NHK今日の料理、かがくのとも、きたごち、芸術新潮、健康、広報、小熊座、子供の科学、こどものとも、こどものとも012、こどものとも年少版、新潮45、すてきにハンドメイド、正論、世界、総務省広報誌、ダ・ヴィンチ、滝、中央公論、図書館雑誌、日経ウーマン、日経マネー、NEOTON、俳句界、武道、文学界、文藝春秋、MAMOR、みんなの図書館、MOE、ゆうゆう、りらく、かぞくのじかん、S-styleせんだいタウン情報、クーヨン、たまごクラブ、栄養と料理、サンキュ、天然生活、ひよこクラブ、ESSE、日経Health
隔月誌 (6タイトル)	暮らしの手帖、Standard、仙台闊歩、仙台経済界、おひさま、プラスワンリビング
隔週誌 (4タイトル)	日経ビジネスAssocie、婦人公論、レタスクラブ、オレンジページ
季刊誌 (7タイトル)	現代の図書館、こどもとしょかん、七十七ビジネス情報、みちのく春秋、会社四季報、園芸ガイド、この本読んで



## 6 図書館関係法規

---

---



# ○多賀城市立図書館条例

(昭和53年3月15日 条例第10号)

改正 平成12年3月2日 条例第1号 平成26年6月16日 条例第18号  
平成24年2月17日 条例第8号 平成28年2月17日 条例第6号  
平成26年3月28日 条例第8号

## (趣旨)

第1条 この条例は、図書館法（昭和25年法律第118号。以下「法」という。）第10条の規定に基づき、図書館の設置及び管理に関し必要な事項を定めるものとする。

一部改正〔平成12年条例1号・24年8号・26年8号・28年6号〕

## (設置)

第2条 図書、記録その他必要な資料を収集し、整理し、保存して、一般公衆の利用に供し、その教養、調査研究、レクリエーション等に資するため、図書館を設置する。

2 図書館の名称及び位置は、次のとおりとする。

名称	位置
多賀城市立図書館	多賀城市中央二丁目

一部改正〔平成12年条例1号・26年18号〕

## (事業)

第3条 図書館は、次に掲げる事業を行うものとする。

(1) 法第3条各号に掲げる事項に係る事業

(2) 前号に掲げるもののほか、図書館の目的を達成するために教育委員会が必要と認める事業

追加〔平成26年条例18号〕

## (開館時間)

第4条 図書館の開館時間は、午前9時から午後9時30分までとする。

2 前項の規定にかかわらず、教育委員会は、必要があると認めるときは、開館時間を変更することができる。

追加〔平成26年条例18号〕

## (休館日)

第5条 図書館の休館日は、次のとおりとする。

(1) 毎月末日。ただし、その日が土曜日、日曜日又は国民の祝日に関する法律（昭和23年法律第178号）に規定する休日（以下「休日等」という。）に当たるときは、その日の直前の休日等でない日とする。

(2) 12月28日から翌年1月3日まで

2 前項の規定にかかわらず、教育委員会は、必要があると認めるときは、休館日を変更し、又は臨時に休館日を設けることができる。

追加〔平成26年条例18号〕

## (入館の制限)

第6条 教育委員会は、次の各号のいずれかに該当すると認める者については、入館を禁止し、又は退館を命ずることができる。

(1) 図書館内の秩序を乱し、又は乱すおそれのある者

(2) 図書館の施設、設備、備品、資料等をき損するおそれのある者



(3) 前2号に掲げるもののほか、教育委員会の指示に従わない者

追加〔平成26年条例18号〕

(損害賠償義務)

第7条 図書館の施設、設備、備品、資料等を損傷し、又は滅失した者は、その損害を賠償しなければならない。ただし、教育委員会がやむを得ない事情があると認めるときは、その全部又は一部を免除することができる。

追加〔平成26年条例18号〕

(指定管理者による管理)

第8条 教育委員会は、地方自治法（昭和22年法律第67号）第244条の2第3項に規定する指定管理者（以下「指定管理者」という。）に、図書館の管理に関する業務のうち、次に掲げる業務を行わせることができる。

- (1) 第3条各号に掲げる事業の実施に関する業務
- (2) 図書館の施設及び設備の維持管理に関する業務
- (3) 前2号に掲げるもののほか、教育委員会が必要と認める業務

2 前項の規定により指定管理者に同項各号に掲げる業務を行わせる場合における第4条第2項、第5条第2項及び第6条の規定の適用については、第4条第2項及び第5条第2項中「教育委員会」とあるのは「指定管理者」と、「ときは」とあるのは「ときは、あらかじめ教育委員会の承認を得て」と、第6条中「教育委員会」とあるのは「指定管理者」とする。

追加〔平成26年条例8号〕、一部改正〔平成26年条例18号〕

(指定管理者の管理の基準)

第9条 指定管理者が前条第1項各号に掲げる業務を行う場合は、指定管理者は、法令、この条例、規則その他教育委員会が定めるところに従い、図書館の管理を行わなければならない。

追加〔平成26年条例8号〕、一部改正〔平成26年条例18号〕

(委任)

第10条 この条例に定めるもののほか、図書館の管理運営に関し必要な事項は、教育委員会規則で定める。

一部改正〔平成26年条例8号・28年6号〕

附 則

この条例は、昭和53年4月1日から施行する。

附 則（平成12年3月2日条例第1号抄）

(施行期日)

1 この条例は、平成12年4月1日から施行する。（以下略）

附 則（平成24年2月17日条例第8号）

(施行期日)

1 この条例は、平成24年4月1日から施行する。

(経過措置)

2 この条例の施行の際現に従前の多賀城市立図書館協議会の委員である者は、この条例の施行の日に、この条例による改正後の多賀城市立図書館条例（以下「新条例」という。）第3条第2項の規定により、多賀城市立図書館協議会の委員として任命されたものとみなす。この場合において、その任命されたものとみなされる者の任期は、新条例第3条第4項の規定にかかわらず、同日における従前の多賀城市立図書館協議会の委員としての任期の残任期間と同一の期間とする。

附 則（平成26年3月28日条例第8号）

この条例は、公布の日から施行する。

附 則（平成26年6月16日条例第18号）

この条例は、教育委員会規則で定める日（平成28年3月21日）から施行する。

附 則（平成28年2月17日条例第6号抄）

（施行期日）

- 1 この条例は、多賀城市立図書館条例の一部を改正する条例（平成26年多賀城市条例第18号）の施行の日（平成28年3月21日）から施行する。

（後略）

## ○多賀城市立図書館条例施行規則

(平成28年2月29日 多教委規則第7号)

多賀城市立図書館条例施行規則(昭和53年多賀城市教育委員会規則第1号)の全部を改正する。

(趣旨)

第1条 この規則は、多賀城市立図書館条例(昭和53年多賀城市条例第10号)の施行に関し必要な事項を定めるものとする。

(入館者の遵守事項)

第2条 図書館に入館する者は、次に掲げる事項を遵守しなければならない。

- (1) 他人に迷惑を及ぼし、又はそのおそれのある行為をしないこと。
- (2) 図書館資料又は図書館内の施設、設備若しくは器具を損傷し、又はそのおそれのある行為をしないこと。
- (3) 前2号に掲げるもののほか、管理上の必要から教育委員会が行う指示又は指導に従うこと。

(図書館資料の閲覧)

第3条 図書館(図書館に近接した場所で教育委員会が定めるものを含む。第5条において同じ。)内で図書館資料を閲覧しようとする者は、教育委員会が指定する場所で利用しなければならない。

- 2 前項の規定による図書館資料の閲覧をした者は、当該図書館資料を所定の書架に返納しなければならない。
- 3 教育委員会が特に指定した図書館資料を閲覧しようとする者は、あらかじめ職員に申し出なければならない。

(複写利用)

第4条 図書館資料の複写を希望する者は、図書館資料複写(撮影)申込書(様式第1号)を教育委員会に提出し、その承認を受けなければならない。

- 2 教育委員会は、複写が不相当であると認めるとき、又は複写施設の状況、その他業務の都合上やむを得ないと認めるときは、これを拒否することができる。
- 3 図書館資料の複写について、著作権法(昭和45年法律第48号)の規定による責任は、当該複写の申込みをした者が責任を負うものとする。
- 4 複写に要する費用は、当該複写の申込みをした者の負担とする。

(個人利用の資格)

第5条 図書館資料、視聴覚機器及び情報検索用端末の個人への貸出しを受けること(視聴覚機器及び情報検索用端末にあっては、図書館内での利用に限る。以下「個人利用」という。)ができる者は、次の各号のいずれかに該当し、かつ、次条第2項の規定による登録を受けた者とする。

- (1) 市内に居住し、又は通勤し、若しくは通学する者
- (2) 仙台都市圏公立図書館等の相互利用に関する協定を締結している地方公共団体内に住所を有する者
- (3) 前2号に掲げるもののほか、教育委員会が定める者

(登録の手続等)

第6条 個人利用の登録を受けようとする者(12歳以下の者にあつては、個人利用の登録を

受けることにつき保護者の同意を得た者に限る。)は、前条各号のいずれかに該当することを確認できる書類等(以下「確認書類等」という。)を提示して、利用申込書(様式第2号)を教育委員会に提出しなければならない。

2 教育委員会は、前項の規定による申込みをした者を登録した場合は、当該申込みをした者に図書館利用カード(以下「カード」という。)を交付するものとする。

3 前項の規定による登録(以下「利用登録」という。)の有効期間は、当該利用登録を受けた日の翌日から起算して3年とする。

(届出)

第7条 利用登録を受けた者(以下「利用者」という。)は、図書館利用申込書の記載事項に変更が生じたときは、速やかに利用申込書を教育委員会に提出しなければならない。

(登録の取消し)

第8条 教育委員会は、利用者が第5条に規定する個人利用の資格を有しなくなったと認めるときは、当該利用者の利用登録を取り消すものとする。

(登録の更新)

第9条 利用者が現に受けている利用登録の有効期間が終了した後も引き続き利用登録を受けようとするときは、当該有効期間が終了する概ね1月前から手続をすることができるものとする。

2 第6条第1項の規定は、前項の手続について準用する。

(カード紛失等の届出)

第10条 利用者は、カードを紛失し、又は破損したことにより、カードの再交付を受けようとするときは、利用申込書を教育委員会に提出しなければならない。

(個人利用の手続)

第11条 利用者は、図書館資料、視聴覚機器及び情報検索用端末(以下「図書館資料等」という。)の貸出しを受けようとするときは、カードを提示しなければならない。

(図書館資料の貸出しの数及び期間)

第12条 利用者が貸出しを受けることができる図書館資料(現に貸出しを受けている図書館資料を含む。)の数は、次の各号に掲げる図書館資料に応じ、それぞれ当該各号に定める数を限度とする。

(1) 図書資料 10冊

(2) 視聴覚資料 2点

2 利用者が図書館資料の貸出しを受けることができる期間は、当該貸出しを受けた日の翌日から起算して14日とする。ただし、当該期間の末日については、同日が休館日と重なったときは、順次これを繰り下げるものとする。

3 前項の規定にかかわらず、教育委員会が必要と認めるときは、前項に定める期間を超えて図書館資料の貸出しをすることができる。

(視聴覚機器及び情報検索用端末の貸出しの回数及び時間)

第13条 利用者が視聴覚機器の貸出しを受けることができる回数及び時間は、1日につき1回3時間を限度とする。

2 利用者が情報検索用端末の貸出しを受けることができる回数及び時間は、1日につき1回1時間を限度とする。

(転貸の禁止)

第14条 貸出しを受けた図書館資料等は、他に転貸してはならない。

(貸出し中の図書館資料等の返納)

第15条 教育委員会は、必要と認めたときは、貸出し中の図書館資料等を返納させることができる。

(未返納者に対する措置)

第16条 教育委員会は、利用者が図書館資料等の返納を怠り、又は督促しても返納しないときは、その者に対する貸出しを停止することができる。

(団体利用の資格)

第17条 図書館資料の団体への貸出しを受けること(以下「団体利用」という。)ができるものは、市内に所在する機関、学校、事業所その他の団体とする。

(団体利用の手続等)

第18条 図書資料の貸出しを受けようとする団体は、利用申込書(団体用)(様式第3号)を教育委員会に提出し、登録を受けなければならない。

2 前項の登録を受けた団体(以下「利用団体」という。)が貸出しを受けることができる図書資料(現に貸出しを受けている図書資料を含む。)の数は、100冊を限度とする。

3 利用団体が図書資料の貸出を受けることができる期間は、当該貸出を受けた日の翌日から起算して1月とする。ただし、当該期間の末日については、同日が休館日と重なったときは、順次これを繰り下げるものとする。

4 第6条第2項及び第3項、第7条から第11条まで並びに第16条の規定は、団体利用について準用する。この場合において、第6条第2項中「前項」とあるのは「第18条第1項」と、「申込みをした者」とあるのは「申込みをした団体」と、第7条中「利用登録を受けた者(以下「利用者」という。)」とあるのは「利用団体」と、第8条中「利用者」とあるのは「利用団体」と、「第4条に規定する個人利用」とあるのは「第17条に規定する団体利用」と、第9条第1項中「利用者」とあるのは「利用団体」と、同条第2項中「第5条第1項」とあるのは「第18条第1項」と、第10条中「利用者」とあるのは「利用団体」と、第11条中「利用者」とあるのは「利用団体」と、「図書館資料、視聴覚機器、情報検索用端末(以下「図書館資料等」という。)」とあるのは「図書資料」と読み替えるものとする。

(図書資料の管理)

第19条 利用団体及びその代表者は、貸出しを受けた図書資料に関する一切の責任を負うものとする。

(費用の負担)

第20条 貸出しを受けた図書資料の運搬等に要する費用は、当該貸出しを受けた利用団体の負担とする。ただし、教育委員会が適当と認めたときは、この限りでない。

(図書館分室)

第21条 教育委員会は、大代地区公民館及び山王地区公民館に図書館分室を設置し、図書館資料の貸出しその他の図書館サービスを実施するものとする。

2 図書館分室における図書館資料の貸出しその他の図書館サービスの実施は、大代地区公民館及び山王地区公民館の開館日、開館時間等の範囲において教育委員会が定める。

3 第11条、第12条及び第14条から第16条までの規定は、図書館分室における図書館資料の貸出しについて準用する。

(移動図書館車)

第22条 教育委員会は、市内に移動図書館車を巡回させ、図書館資料の貸出その他の図書館サービスを実施するものとする。

2 移動図書館車の巡回場所及び巡回日時は、教育委員会が定める。

3 教育委員会は、天候の不順その他の理由により、移動図書館車の巡回が適当でないと認めるときは、巡回を中止するものとする。

4 第11条、第12条及び第14条から第16条までの規定は、移動図書館車における図書館資料の貸出しについて準用する。

(貸出しの制限)

第23条 次に掲げる図書館資料は、貸出しをしない。ただし、教育委員会が特別の理由があると認めるときは、この限りでない。

(1) 教育委員会が指定した参考資料、郷土資料等の図書資料及び視聴覚資料

(2) 新聞（縮刷版を含む。）及び官報

(3) 定期刊行物の最新号

(寄贈及び寄託)

第24条 図書館資料の寄贈又は寄託をしようとする者は、図書館資料寄贈・寄託申込書（様式第4号）を教育委員会に提出するものとする。

2 この場合において、寄贈又は寄託を受けるものと決定したときは、教育委員会は、寄贈又は寄託者に図書館資料寄贈・寄託引受書（様式第5号）を交付するものとする。

3 寄贈又は寄託に要する経費は、寄贈者又は寄託者の負担とする。ただし、特に必要があると認めるときは、その経費の一部又は全部を教育委員会が負担することができる。

4 寄託された図書館資料（以下「寄託資料」という。）の取扱いは、図書館が所有する図書館資料の取扱いの例による。ただし、寄託資料を貸し出すときは、寄託者の承諾を得て行うものとする。

5 寄託資料について、災害その他避けることができない理由によって紛失し、又は汚損し、若しくは破損することがあっても、教育委員会は責任を負わないものとする。

(市民展示スペースの利用)

第25条 第5条各号に規定する者又は第17条に規定する団体は、図書館の管理及び運営に支障のない範囲で、市民展示スペースを利用することができる。

2 市民展示スペースの利用をしようとするものは、当該利用をしようとする日の7日前までに図書館施設等利用申込書（様式第6号）を教育委員会に提出し、その承認を得なければならない。

3 市民展示スペースの利用をしたものは、利用後速やかに当該施設等を原状に復さなければならない。

(指定管理者による管理)

第26条 条例第8条第1項の規定により指定管理者に同項各号に掲げる業務を行わせる場合における第2条から第4条まで、第6条から第8条まで、第10条、第12条、第15条、第16条、第18条、第21条から第23条まで、第25条、様式第1号から様式第3号まで及び様式第6号の規定の適用については、第2条から第4条まで、第6条から第8条まで、第10条、第12条、第15条、第16条、第18条、第21条（第2項を除く。）及び第22条（第2項を除く。）の規定中「教育委員会」とあるのは「指定管理者」と、第21条第2項及び第22条第2項中「教育委員会」とあるのは「教育委員会の承認を得て指定管理

者」と、第23条及び第25条の規定中「教育委員会」とあるのは「指定管理者」と、様式第1号から様式第3号まで及び様式第6号の規定中「多賀城市教育委員会」とあるのは「多賀城市立図書館指定管理者」とする。

(委任)

第27条 この規則に定めるもののほか、図書館の管理運営に関し必要な事項は、教育長が定める。

附 則

(施行期日)

1 この規則は、多賀城市立図書館条例の一部を改正する条例（平成26年多賀城市条例第18号）の施行の日（平成28年3月21日）から施行する。

(経過措置)

2 この規則の施行の日前に規則その他の規程の規定に基づいて行われた図書館の利用に係る登録、図書館利用カードの交付、図書館資料の寄贈若しくは寄託その他の図書館の利用等に関する行為又はこれらのための手続は、この規則の相当規定により行われたものとみなす。

3 この規則の施行の際現に行われている図書館の利用に係る登録の有効期間は、第6条第3項（第18条第4項において準用する場合を含む。）の規定にかかわらず、この規則の施行の日の翌日から起算して3年とする。

様式第1号（第4条関係）

年 月 日

多賀城市教育委員会 殿

住 所  
申 込 者  
氏 名

図書館資料複写（撮影）申込書

下記の事項を了承の上、図書館資料の複写（撮影）を申し込みます。

記

- 1 図書館資料を個人の学習、調査、研究に用いる場合に限り行うことができますが、資料によっては複写（撮影）できない場合もあります。
- 2 複写（撮影）できる範囲は、資料の一部とします。また、一人の人が同一資料の同一ページを2部以上複写（撮影）することはできません。
- 3 複写（撮影）したものを使用したことにより著作権上の問題が生じた場合は、申込者  
がその責任を負うものとします。

資 料 名	複写・（撮影）ペー ジ	請 求 番 号	枚 数
合 計			



多賀城市教育委員会 殿

「多賀城市図書館条例」、「多賀城市図書館条例施行規則」を確認しましたので、自筆にて以下の事項を記入の上、登録の申込をいたします。

年 月 日

利 用 申 込 書	フリガナ				
	● 氏 名				
	● 電話番号 1 (自宅/携 帯)	市外局番からご記入下さい。 — —	● 電話番号2 (自宅/携 帯)	— —	市外局番からご記入下さい。
	● 生年月日	明・大・昭・平	年 月 日	● 性 別	男 / 女
	● 郵便番号	*郵便番号を必ずご記入下さい。	● 住 所	フリガナ 都・道 府・県	市・区 郡
	フリガナ				建物・マンション名 部屋番号まで記入を お願いいたします。

■保護者同意欄（申込者が12歳以下の場合のみ、保護者の方の同意が必要です）

私は、上記の条例、規則に記載された内容（個人情報の取り扱いに関する部分を含みます）を確認し、上記の者が登録の申込をすることに同意いたします。

フリガナ	(電話番号)	(ご本人様との続柄)
保護者氏名	— — —	

●図書館利用受付     新規     更新（利用者情報変更 1.有 2.無）     利用者情報変更     再発行    ●受付日 年 月 日

様式第3号（第18条関係）

多賀城市教育委員会 殿

「多賀城市図書館条例」、「多賀城市図書館条例施行規則」を確認しましたので、自筆にて以下の事項を記入の上、登録の申込をいたします。

利用者 申込書 (団体 用)	フリガナ		団	<input type="checkbox"/> 読書サークル
	● 団体名		体	<input type="checkbox"/> 学校・保育所・幼稚園
			区	<input type="checkbox"/> 社会福祉施設
			分	<input type="checkbox"/> その他の団体・事業所
	● 代表者名			
	● 連絡先	郵便番号 □□□-□□□□	電話番号	— —

●図書館利用受付     新規     更新（利用者情報変更 1.有 2.無）     利用者情報変更     再発行    ●受付日    年    月    日

様式第4号（第24条関係）

年 月 日

多賀城市教育委員会 殿

### 図書館資料寄贈・寄託申込書

下記図書館資料を寄贈・寄託したいので下記のとおり申し込みます。  
資料の活用方法については、多賀城市立図書館に一任します。

記

申 込 者	氏 名			
	住 所			
	電話番号			
寄贈・寄託資料名	資 料 名	数 量	価 格	
備 考				

様式第5号（第24条関係）

年 月 日

住 所

氏 名 殿

多賀城市教育委員会

### 図書館資料寄贈・寄託引受書

この度、下記図書館資料を寄贈・寄託いただきましてありがとうございました。  
下記の資料は、貴重な資料としてご厚志に添いたいと存じます。

記

	資 料 名	数 量	価 格
寄贈・寄託資料名			
寄 託 期 間	年 月 日から 年 月 日まで		

様式第6号（第25条関係）

年 月 日

多賀城市教育委員会 殿

### 図書館施設等利用申込書

図書館内市民展示スペースを利用したいので、下記のとおり申し込みます。

記

申 込 者	氏 名 (団体名)	
	住 所	
	電話番号	
利 用 希 望 日	年 月 日から 年 月 日まで ( 日間)	
利 用 目 的		
備 考		



## ○多賀城市立図書館運営審議会条例

(平成28年2月17日 条例第6号)

(設置)

第1条 多賀城市立図書館（以下「図書館」という。）の円滑な運営を図るため、多賀城市立図書館運営審議会（以下「審議会」という。）を置く。

(所掌事務)

第2条 審議会は、教育委員会の諮問に応じ、図書館の運営に関する事項について調査審議する。

2 審議会は、前項に規定する事項に関し、教育委員会に意見を述べることができる。

(組織)

第3条 審議会は、委員10人以内で組織する。

2 委員は、次に掲げる者のうちから教育委員会が委嘱する。

(1) 学校教育及び社会教育に関係する者

(2) 家庭教育の向上に資する活動を行う者

(3) 学識経験のある者

(4) 前3号に掲げる者のほか、教育委員会が必要と認める者

3 委員の任期は、2年とする。ただし、補欠の委員の任期は、前任者の残任期間とする。

4 委員は、再任されることができる。

(会長及び副会長)

第4条 審議会に、会長及び副会長を置き、委員の互選によって定める。

2 会長は、会務を総理し、審議会を代表する。

3 副会長は、会長を補佐し、会長に事故があるとき、又は会長が欠けたときは、その職務を代理する。

(会議)

第5条 審議会の会議は、会長が招集する。ただし、会長及び副会長が選出されていないときは、教育委員会が招集する。

2 審議会の会議は、委員の半数以上が出席しなければ開くことができない。

3 審議会の会議は、会長がその議長となる。

4 審議会の議事は、出席委員の過半数で決し、可否同数のときは、議長の決するところによる。

(委任)

第6条 この条例に定めるもののほか、審議会の運営に関し必要な事項は、会長が審議会に諮って定める。

附 則

(施行期日)

1 この条例は、多賀城市立図書館条例の一部を改正する条例（平成26年多賀城市条例第18号）の施行の日（平成28年3月21日）から施行する。

(経過措置)

2 この条例の施行の際現に次項の規定による改正前の多賀城市立図書館条例（昭和53年多賀城市条例第10号）第10条第2項の規定により任命された多賀城市立図書館協議会（以下「協議会」という。）の委員である者は、この条例の施行の日に、第3条第2項の規定に

より審議会の委員として委嘱されたものとみなす。この場合において、その委嘱されたものとみなされる者の任期は、同条第3項の規定にかかわらず、同日における協議会の委員としての任期の残任期間と同一の期間とする。

(多賀城市立図書館条例の一部改正)

3 多賀城市立図書館条例の一部を次のように改正する。

(次のよう略)



## 7 統計資料

---

## (1) 蔵書数の推移

(単位:冊)

年 度	冊 数	年 度	冊 数	年 度	冊 数
昭和54年度 (開館時)	56,494	平成12年度	164,590	平成24年度	206,922
平成元年度	118,984	平成13年度	162,341	平成25年度	206,031
平成2年度	125,051	平成14年度	168,500	平成26年度	203,915
平成3年度	130,330	平成15年度	176,716	平成27年度	242,501
平成4年度	132,107	平成16年度	181,078	平成28年度	251,252
平成5年度	133,395	平成17年度	188,154		
平成6年度	137,571	平成18年度	182,550		
平成7年度	142,096	平成19年度	187,923		
平成8年度	147,506	平成20年度	192,332		
平成9年度	152,633	平成21年度	193,478		
平成10年度	151,545	平成22年度	199,145		
平成11年度	161,863	平成23年度	195,106		

※雑誌・視聴覚資料を除きます。

※平成27年度に蔵書数が大きく増加しているのは、本館の移転・開館に当たり、約3万2千冊の資料の追加購入を行ったためです。

## (2) 種類別蔵書数の推移

(単位:冊)

年度 種類	平成23 年度	平成24 年度	平成25 年度	平成26 年度	平成27 年度	平成28 年度
基本図書	17,782	17,947	18,185	18,559	19,183	19,889
一般書	111,897	118,114	118,306	115,909	148,897	155,568
児童書	65,427	70,861	69,540	69,447	74,421	75,795
合 計	195,106	206,922	206,031	203,915	242,501	251,252

※雑誌・視聴覚資料を除きます。

## (3) 視聴覚資料の推移

(単位:点)

種類 \ 年度	平成23年度	平成24年度	平成25年度	平成26年度	平成27年度	平成28年度
ビデオ	1,768	1,772	1,759	1,658	1,287	1,285
CD	2,228	2,271	2,284	2,316	2,332	2,558
DVD	475	605	657	670	720	775
合計	4,471	4,648	4,700	4,644	4,339	4,618
増加率	△3.0	3.8	1.1	△1.2	△7.0	6.0

※増加率は、前年度と比較したのになります。

※CDは平成6年度から、DVDは平成17年度から所蔵しています。

## (4) 開館日数及び入館者数の状況

## ①開館日数の状況

(単位:日)

区分 \ 年度	平成23年度	平成24年度	平成25年度	平成26年度	平成27年度	平成28年度
本館	238	254	282	281	208	365
山王分室	242	269	273	271	222	300
大代分室	0	175	273	271	222	300
移動図書館	90	180	172	173	140	203
巡回延回数	245	229	246	218	286	281

※平成27年度の開館日数が、前年度と比較して73日減少しているのは、移転準備のため、11月30日から3月20日まで閉館していたことによります。(分室は12月28日から3月20日まで、移動図書館は12月28日から3月31日まで閉館)

## ②入館者数の推移

(単位:人)

区分 \ 年度	平成23年度	平成24年度	平成25年度	平成26年度	平成27年度	平成28年度
入館者数	58,941	79,382	91,914	93,288	143,529	1,424,670
一日平均	248	313	326	332	690	3,903
増加率	△129.0	25.8	13.6	1.5	35.0	89.9

※平成28年3月21日以降の入館者数は、図書館開館時間の21時30分までに多賀城駅北ビルA棟に入館した方の人数としています。

※平成28年度における、1日平均の数値は、本館の開館日数(365日)を分母として計算しています。

## (5) 登録者数の推移

(単位:人)

年度		平成23年度	平成24年度	平成25年度	平成26年度	平成27年度	平成28年度
区分							
登録者総数	児童	2,954	2,798	2,820	2,826	3,596	5,793
	生徒	2,034	2,080	2,070	1,979	1,941	2,518
	一般	15,059	16,592	18,223	19,856	29,200	52,758
	団体等	153	170	166	174	177	201
	合計	20,200	21,640	23,279	24,835	34,914	61,270
本館	児童	1,159	1,031	1,038	1,070	1,561	4,017
	生徒	863	892	880	816	832	1,426
	一般	11,677	12,716	13,786	14,829	24,021	47,201
	団体等	97	102	109	111	114	134
	合計	13,796	14,741	15,813	16,826	26,528	52,778
山王分室	児童	172	181	194	216	254	262
	生徒	106	102	91	80	74	73
	一般	926	1,018	1,117	1,205	1,283	1,353
	団体等	3	3	3	3	3	3
	合計	1,207	1,304	1,405	1,504	1,614	1,691
大代分室	児童	140	134	156	165	205	205
	生徒	152	125	109	92	90	89
	一般	944	1,024	1,142	1,263	1,330	1,362
	団体等	10	10	10	9	9	10
	合計	1,246	1,293	1,417	1,529	1,634	1,666
移動図書館	児童	1,483	1,452	1,432	1,375	1,576	1,309
	生徒	913	961	990	991	945	930
	一般	1,512	1,834	2,178	2,559	2,566	2,842
	団体等	43	55	44	51	51	54
	合計	3,951	4,302	4,644	4,976	5,138	5,135

※団体等には、相互貸借を含みます。



## (6) 貸出利用関係

## ①利用者区分別貸出者数の推移

(単位:人)

区分	年度	平成23年度		平成24年度		平成25年度		平成26年度		平成27年度		平成28年度	
		貸出者数	一日平均	貸出者数	一日平均	貸出者数	一日平均	貸出者数	一日平均	貸出者数	一日平均	貸出者数	一日平均
貸出者総数	児童	13,315	56	9,535	38	9,666	34	10,766	38	10,430	50	31,366	86
	生徒	852	4	947	4	889	3	917	3	1,040	5	3,801	10
	一般	39,080	164	48,802	192	53,854	191	54,141	193	47,000	226	210,458	577
	団体等	978	4	1,024	4	1,297	5	1,579	6	1,297	6	1,627	4
	合計	54,225	228	60,308	237	65,706	233	67,403	240	59,767	287	247,252	677
本館	開館日数	238日		254日		282日		281日		208日		365日	
	児童	4,052	17	3,750	15	3,885	14	4,749	17	5,693	27	27,321	75
	生徒	704	3	754	3	648	2	734	3	879	4	3,708	10
	一般	32,835	138	38,910	153	42,504	151	42,360	151	37,626	181	199,833	547
	団体等	592	2	675	3	852	3	1,008	4	794	4	1,135	3
	合計	38,183	160	44,089	174	47,889	170	48,851	174	44,992	216	231,997	636
山王分室	開館日数	242日		269日		273日		271日		222日		300日	
	児童	1,116	5	984	4	955	3	771	3	636	3	795	3
	生徒	106	1	72	1	101	1	45	1	110	1	46	1
	一般	4,735	20	5,286	20	5,242	19	5,447	20	4,960	22	5,537	18
	団体等	83	1	11	1	8	1	96	1	117	1	39	1
	合計	6,040	25	6,353	24	6,306	23	6,359	23	5,823	26	6,417	21
大代分室	開館日数	一日		175日		273日		271日		222日		300日	
	児童	-	-	391	2	882	3	1,190	4	1,382	6	1,128	4
	生徒	-	-	106	1	135	1	127	1	49	1	39	1
	一般	-	-	2,302	13	4,211	15	4,381	16	3,079	14	3,725	12
	団体等	-	-	37	1	45	1	195	1	44	1	32	1
	合計	-	-	2,836	16	5,273	19	5,893	22	4,554	21	4,924	16
移動図書館	開館日数	90日		180日		172日		173日		153日		203日	
	巡回延回数	245箇所		229箇所		246箇所		218箇所		286箇所		281箇所	
	児童	8,147	91	4,410	25	3,944	23	4,056	23	2,719	18	2,122	10
	生徒	42	1	15	1	5	1	11	1	2	1	8	1
	一般	1,510	17	2,304	13	1,897	11	1,953	11	1,335	9	1,363	7
	団体等	303	3	301	2	392	2	280	2	342	2	421	2
	合計	10,002	111	7,030	39	6,238	36	6,300	36	4,398	29	3,914	19

※団体等には相互貸借を含みます。

※平成28年度における、貸出者総数の一日平均は、「(貸出者総数)÷(本館開館日数(365日))」で算定しています。

※一日平均については、貸出利用がある場合は「0」ではなく「1」として表記しているため、合計値が合わない場合があります。

## ② 資料別貸出数の推移

(単位:冊、点)

年度 \ 区分		平成23年度	平成24年度	平成25年度	平成26年度	平成27年度	平成28年度
図書	一般書	134,827	168,858	183,300	177,423	153,463	563,181
	児童書	83,642	96,275	104,034	114,004	103,862	283,131
	小計	218,469	265,133	287,334	291,427	257,325	846,312
	一日平均	918	1,044	1,019	1,037	1,237	2,319
	雑誌	16,677	20,054	20,280	21,459	13,432	8,811
	一日平均	70	79	72	76	65	24
	図書合計	235,146	285,187	307,614	312,886	270,757	855,123
	一日平均	988	1,123	1,091	1,113	1,302	2,343
視聴覚資料	カセットテープ	105	188	95	49	13	0
	C D	4,407	5,808	6,113	5,556	3,866	12,144
	D V D	2,533	5,620	6,111	5,503	3,816	9,032
	ビデオ	1,083	968	610	316	207	59
	視聴覚資料合計	8,128	12,584	12,929	11,424	7,902	21,235
	一日平均	34	50	46	41	38	58
総貸出数		243,274	297,771	320,543	324,310	278,659	876,358
開館日数(本館)		238	254	282	281	208	365
一日平均		1,022	1,172	1,137	1,154	1,340	2,401

※平成28年度における総貸出数の一日平均は、「(総貸出数)÷(本館開館日数(365日))」で算定しています。

※カセットテープは平成27年度をもって廃止しています。

③ 施設別資料別貸出数の推移

(単位:冊、点)

区分	年度	平成23年度	平成24年度	平成25年度	平成26年度	平成27年度	平成28年度	
本館	開館日数	238	254	282	281	208	365	
	図書	一般書	111,813	136,408	145,478	139,762	120,028	534,349
		児童書	43,602	50,773	55,647	65,450	64,358	243,462
		小計	155,415	187,181	201,125	205,212	184,386	777,811
		一日平均	653	737	713	730	886	2,131
		雑誌	12,457	14,240	13,925	14,239	8,854	5,340
		一日平均	52	56	49	51	43	15
		合計	167,872	201,421	215,050	219,451	193,240	783,151
	一日平均	705	793	763	781	929	2,146	
	視聴覚資料	カセットテープ	105	188	95	49	11	0
		C D	4,149	5,290	5,525	4,982	3,433	11,602
		D V D	2,236	4,963	5,265	4,866	3,332	8,364
		ビデオ	961	878	580	284	194	46
		合計	7,451	11,319	11,465	10,181	6,970	20,012
		一日平均	31	45	41	36	34	55
	総貸出数	175,323	212,740	226,515	229,632	200,210	803,163	
	一日平均	737	838	803	817	963	2,200	
山王分室	開館日数	242	269	273	271	222	300	
	図書	一般書	13,972	16,249	16,266	15,856	18,802	13,780
		児童書	11,673	14,031	13,337	12,552	11,618	9,363
		小計	25,645	30,280	29,603	28,408	30,420	23,143
		一日平均	106	113	108	105	137	77
		雑誌	2,946	3,429	3,171	3,211	2,324	1,685
		一日平均	12	13	12	12	10	6
		合計	28,591	33,709	32,774	31,619	32,744	24,828
	一日平均	118	125	120	117	147	83	
	視聴覚資料	カセットテープ	0	0	0	0	2	0
		C D	258	289	263	280	277	288
		D V D	297	404	539	410	306	500
		ビデオ	122	85	28	29	13	11
		合計	677	778	830	719	598	799
		一日平均	3	3	3	3	3	3
	総貸出数	29,268	34,487	33,604	32,338	33,342	25,627	
	一日平均	121	128	123	119	150	85	
大代分室	開館日数	-	175	273	271	222	300	
	図書	一般書	-	7,285	12,869	13,337	9,097	9,430
		児童書	-	6,077	11,269	12,612	10,213	9,606
		小計	-	13,362	24,138	25,949	19,310	19,036
		一日平均	-	76	88	96	87	63
		雑誌	-	889	1,690	2,439	1,470	1,097
		一日平均	-	5	6	9	7	4
		合計	-	14,251	25,828	28,388	20,780	20,133
	一日平均	-	81	95	105	94	67	
	視聴覚資料	カセットテープ	-	0	0	0	0	0
		C D	-	229	325	294	156	254
		D V D	-	253	307	225	177	167
		ビデオ	-	5	2	3	0	2
		合計	-	487	634	522	333	423
		一日平均	-	3	2	2	2	1
	総貸出数	-	14,738	26,462	28,910	21,113	20,556	
	一日平均	-	84	97	107	95	69	

※大代分室の平成23年度は、東日本大震災の影響により休館したため実績がありません。

(単位:冊、点)

区分		年度	平成23年度	平成24年度	平成25年度	平成26年度	平成27年度	平成28年度	
移動図書館	巡回日数		90	180	172	173	153	203	
	巡回延回数		245	229	246	218	286	281	
	図書	一般書		9,042	8,916	8,687	8,468	5,536	5,622
		児童書		28,367	25,394	23,781	23,390	17,673	20,700
		小計		37,409	34,310	32,468	31,858	23,209	26,322
		一日平均		416	191	189	184	152	130
		1駐車場平均		153	150	132	146	81	94
		雑誌		1,274	1,496	1,494	1,570	784	689
		一日平均		14	8	9	9	5	3
		1駐車場平均		5	7	6	7	3	2
		合計		38,683	35,806	33,962	33,428	23,993	27,011
		一日平均		430	199	197	193	157	133
		1駐車場平均		158	156	138	153	84	96
	視聴覚資料	カセットテープ		-	-	-	-	-	-
		C D		-	-	-	-	-	-
		D V D		-	-	-	2	1	1
		ビデオ		-	-	-	-	-	-
		合計		-	-	-	2	1	1
		一日平均		-	-	-	-	-	-
	1駐車場平均		-	-	-	-	-	-	
総貸出数		38,683	35,806	33,962	33,430	23,994	27,012		
一日平均		430	199	197	193	157	133		
1駐車場平均		158	156	138	153	84	96		



## ④ 施設別利用者区分別貸出数の推移

(単位:冊)

年度		平成23年度	平成24年度	平成25年度	平成26年度	平成27年度	平成28年度
区分							
本館	児童	13,817	12,159	12,412	14,958	18,942	112,249
	生徒	2,477	2,580	2,236	2,580	2,980	11,943
	一般	156,891	195,893	209,655	208,564	175,781	674,945
	団体等	1,550	1,261	1,237	2,712	1,853	2,625
	相互貸借	588	847	975	818	654	1,401
	合計	175,323	212,740	226,515	229,632	200,210	803,163
山王分室	児童	4,265	3,914	3,713	2,881	2,405	3,717
	生徒	296	224	316	133	370	140
	一般	24,478	30,248	29,551	29,030	30,052	21,624
	団体等	229	101	24	294	515	120
	相互貸借	-	-	-	-	-	26
	合計	29,268	34,487	33,604	32,338	33,342	25,627
大代分室	児童	-	1,483	3,485	4,756	5,307	5,317
	生徒	-	375	528	406	162	141
	一般	-	12,648	22,175	22,921	15,425	14,936
	団体等	-	232	274	827	219	162
	相互貸借	-	-	-	-	-	-
	合計	-	14,738	26,462	28,910	21,113	20,556
移動図書館	児童	20,363	11,906	10,315	10,339	6,922	6,219
	生徒	124	52	17	22	2	24
	一般	8,883	12,825	11,184	11,584	7,590	6,213
	団体等	9,313	11,023	12,446	11,485	9,471	14,536
	相互貸借	-	-	-	-	9	20
	合計	38,683	35,806	33,962	33,430	23,994	27,012
合計	児童	38,445	29,462	29,925	32,934	33,576	127,502
	生徒	2,897	3,231	3,097	3,141	3,514	12,248
	一般	190,252	251,614	272,565	272,099	228,848	717,718
	団体等	11,092	12,617	13,981	15,318	12,058	17,443
	相互貸借	588	847	975	818	654	1,447
	合計	243,274	297,771	320,543	324,310	278,650	876,358

⑤ 移動図書館ステーション別貸出冊数の推移

(単位:人、冊)

	平成23年度		平成24年度		平成25年度		平成26年度		平成27年度		平成28年度	
	貸出 人数	貸出 冊数	貸出 人数	貸出 冊数	貸出 人数	貸出 冊数	貸出 人数	貸出 冊数	貸出 人数	貸出 冊数	貸出 人数	貸出 冊数
鶴ヶ谷市営住宅	-	-	-	-	-	-	-	-	-	-	97	480
新田第一	108	683	161	1,045	124	820	130	780	124	750	147	906
新田第二	50	280	108	553	125	722	123	711	72	303	100	445
高橋第一	132	850	229	1,383	227	1,339	243	1,661	167	976	159	969
高橋第二	178	1,301	254	1,751	218	1,383	328	1,836	205	1,074	140	618
浮島・城南	68	531	245	1,021	79	457	86	644	49	272	37	190
旭ヶ岡	175	1,064	256	1,455	136	741	91	467	47	221	75	346
高崎	94	499	107	523	159	940	170	854	95	512	42	502
丸山	154	906	240	1,418	111	752	146	849	114	747	93	460
東田中	166	857	233	1,180	359	2,075	303	1,777	246	1,556	-	-
笠神	73	367	109	528	62	332	74	299	63	251	197	797
桜木	26	196	182	1,174	144	1,112	159	1,129	123	821	101	524
伝上山	-	-	-	-	-	-	-	-	-	-	62	219
アシスト	43	372	68	441	56	416	48	306	-	-	-	-
明月	0	0	69	297	50	202	34	196	-	-	-	-
八幡	47	165	54	221	69	300	58	322	58	354	-	-
仮設多賀城公園	27	127	74	297	44	182	77	249	58	240	-	-
大代地区公民館	185	961	68	419	-	-	-	-	-	-	-	-
合計	1,526	9,159	2,457	13,706	1,963	11,773	2,070	12,080	1,421	8,077	1,250	6,456

⑥ インターネット利用状況

(単位:人)

平成 25 年度	利用者 施設	男性				女性				合計
		一般	生徒	児童	計	一般	生徒	児童	計	
	本館	673	10	9	692	118	15	28	161	853
	山王	3	0	1	4	92	0	1	93	97
	大代	16	0	4	20	22	9	0	31	51
	合計	692	10	14	716	232	24	29	285	1,001
平成 26 年度	利用者 施設	男性				女性				合計
		一般	生徒	児童	計	一般	生徒	児童	計	
	本館	612	21	0	633	132	64	14	210	843
	山王	26	1	2	29	26	3	5	34	63
	大代	142	0	11	153	24	0	0	24	177
	合計	780	22	13	815	182	67	19	268	1,083
平成 27 年度	利用者 施設	一般		児童		生徒		団体		合計
	本館	486		52		17		1		556
	山王	87		1		1		0		89
	大代	109		14		1		0		124
	合計	682		67		19		1		769
平成 28 年度	利用者 施設	一般		児童		生徒		団体		合計
	本館	1,632		16		47		25		1,720
	山王	116		2		2		0		120
	大代	70		29		1		0		100
	合計	1,818		47		50		25		1,940

※平成27年度から、iPad、PCでのインターネット利用件数及び館内視聴機器利用件数の合計値としています。

⑦ 読書通帳配布数の推移

○読書通帳とは

本市の子どもたちが、自らの成長を記録し、読書による達成感を味わい、楽しみながら読書習慣を身に付けられるよう、読書活動推進の取組の一環として、市内の中学生以下の子どもたちに無償で配付しています。また、子どもたち以外の方には有料（実費相当額）で提供しています。

読書通帳には、借りた本のタイトル、借りた日を最大216冊まで記帳することができます。

(単位:冊)

	無料	有料				
	市内・子供	市内・大人	市外・大人	市外・子供	小計	合計
平成27年度	3,882	156	93	96	345	4,227
平成28年度	1,899	264	654	668	1,586	3,485

【読書通帳】



【読書通帳記帳機】



(7) 図書館サービス指標の推移

(単位:人、%、冊、点、回)

	平成23年度	平成24年度	平成25年度	平成26年度	平成27年度	平成28年度
多賀城市人口	61,166	61,792	62,048	62,480	62,177	62,321
登録数 (多賀城市民のみ)	16,939	17,917	19,277	20,598	26,457	32,593
実利用人数 (多賀城市民のみ)	-	5,952	6,126	6,258	7,493	11,960
図書貸出冊数 (多賀城市民のみ)	202,793	241,581	259,315	265,272	224,255	438,152
総登録者数	20,200	21,649	23,279	24,835	34,914	61,270
総図書貸出冊数	243,274	297,771	320,543	324,310	278,659	876,358
図書貸出冊数 (雑誌・視聴覚資料を含まない。)	235,146	285,187	307,614	312,886	257,325	846,312
蔵書冊数 (雑誌・視聴覚資料を含まない。)	195,106	206,922	206,031	203,915	242,501	251,252
市民登録率 (登録者数(多賀城市民)÷人口×100)	27.7	29.0	31.1	33.0	42.6	52.3
市民利用率 (実利用人数(多賀城市民)÷人口×100)	-	9.6	9.9	10.0	12.1	19.2
人口一人当たり総貸出数 (図書貸出数(多賀城市民)÷人口)	3.3	3.9	4.2	4.2	3.6	7.0
人口一人当たりの蔵書数 (蔵書冊数÷人口)	3.2	3.3	3.3	3.3	3.9	4.0
蔵書回転率 (図書貸出冊数(全体)÷蔵書数) ※図書貸出冊数、蔵書数には雑誌・視聴覚資料を含まない。	1.2	1.4	1.5	1.5	1.1	3.4



# 多賀城市立図書館要覧

(平成 29 年度)

発 行 平成 29 年 6 月

発行者 多賀城市立図書館指定管理者



写真：旧図書館正面入口にある「読書三到」の碑

読書三到／中国・宋代の儒学者朱熹（朱子）の読書訓

書を読んで真意を悟るには三つの秘訣がある。

第一は口到で、口でよく読むこと。

第二は眼到で、目でよく見ること。

第三は心到で、心で読むこと。

すなわち、精神を統一して書物に集中し

この三つを守って熟読することである。

（故事ことわざ辞典より）