

平成28年度

多賀城市立図書館要覧



〒985-0873 多賀城市中央2-4-3

TEL 022(368)6226 FAX 022(368)6227

e-mail tagajocity-lib@nifty.com

homepage <https://tagajo.city-library.jp/library/>

1	多賀城市の概要	1
2	図書館の概要	2
	(1) 図書館施設の概要	2
	(2) 図書館の沿革	4
	(3) 組織及び職員構成	5
	(4) 多賀城市立図書館運営審議会	6
3	平成28年度事業計画	6
	(1) 運営の基本方針	6
	(2) 平成28年度事業計画	7
	(3) 平成28年度当初予算	7
4	平成27年度図書館利用状況	8
	(1) 図書館事業の実施状況	8
	(2) 利用状況	11
	① 利用登録者数	11
	② 利用者区分別貸出者数	11
	③ 資料別貸出状況	11
	④ 月別貸出状況	12
	⑤ 移動図書館学校巡回の利用状況	12
	⑥ 曜日別貸出状況	12
	⑦ 除籍資料のリサイクルの利用状況	13
	⑧ 仙台都市圏公立図書館相互利用状況	13
	(3) 図書館サービス指標	14
	(4) 年度ベストリーダー10	15
	(5) 希望予約図書の実施状況	17
	(6) レファレンスの状況	17
5	図書館資料の状況	18
	(1) 奉仕対象	18
	(2) 蔵書数	18
	(3) 分類別蔵書数	19
	(4) 視聴覚資料	20
	(5) 新聞	20
	(6) 雑誌	20
6	図書館関係法規	21
	○多賀城市立図書館条例	21
	○多賀城市立図書館条例施行規則	24
	○多賀城市立図書館運営審議会条例	35
7	統計資料	37
	(1) 蔵書数の推移	37
	(2) 種類別蔵書数の推移	37
	(3) 視聴覚資料の推移	38
	(4) 開館日数及び入館者数の状況	38
	① 開館日数の状況	38
	② 入館者数の推移	38
	(5) 調査研究室利用者数の推移	39
	(6) 視聴覚室利用者数の推移	39
	(7) CD・ビデオ視聴台利用者数の推移	39
	(8) 登録者数の推移	40
	(9) 貸出利用関係	41
	① 利用者区分別貸出者数の推移	41
	② 資料別貸出数の推移	42
	③ 施設別資料別貸出数の推移	43
	④ 施設別利用者区分別貸出数の推移	45
	⑤ 移動図書館ステーション別貸出数の推移	46
	⑥ インターネット利用状況	47
	(10) 図書館サービス指標の推移	47
8	施設平面図	48

1 多賀城市の概要

本市は、宮城県のほぼ中央、仙台平野の東端に位置し、周囲を仙台市、塩竈市、七ヶ浜町、利府町の2市2町に接しています。面積は、19.69平方キロメートルと狭小な割に、人口は約6万2千人で県内第1位の人口密度の高い都市です。

地形は、北部に標高20ないし50メートルの小高い丘が見られるほかは概ね平坦で、市内をほぼ東西に二分して砂押川が流れています。更に仙台市から塩竈市方面へ国道45号とJR仙石線が平行して走り、また、仙台市から利府町方面へ三陸自動車道(高規格幹線道路)が交通の軸を形成しています。

市の東部及び北部は主に住宅地、南部は工場地帯、西部は住宅地と田園地帯が広がり、北部の丘陵地には特別史跡「多賀城跡」があります。

「多賀城」は、律令政府による東北経営の拠点として奈良時代から平安時代にかけて陸奥国の国府が置かれたところであり、その歴史を国の重要文化財「多賀城碑」が今に伝えています。

明治22年、市制町村制の施行に伴い、この地域の13の小村が一つの村に統合され、由緒ある地名を後世に伝えるため、新たに多賀城村が誕生しました。

昭和26年には町制を施行し、かつての海軍工廠の跡地に積極的に工場誘致を進めた結果、完全な工場地帯を形成することとなり、昭和39年3月には仙台湾地区4市12町とともに新産業都市に指定されました。その後も仙台港の開港とともに、その背後地として多くの企業が立地し、宅地開発も盛んになり人口も飛躍的に増加しました。

昭和46年11月、3万人市制の特例を受けて県下9番目の市となり、昭和55年に人口も5万人を超え、平成7年には人口6万人を超えて、現在、仙台市の近郊都市として発展しています。

平成23年3月11日、東日本大震災が発生し、本市は市域の3分の1が津波に襲われるという甚大な被害に見舞われましたが、震災の発生からこれまでの間、復旧事業に全力を尽くすとともに、総合計画を補完する「多賀城市震災復興計画」を策定し、様々な復興事業に取り組んでまいりました。

震災の発生以降、本市を取り巻く状況は大きく変化しましたが、「第五次多賀城市総合計画」に掲げられた、「未来を育むまち史都多賀城～支えあい・学びあい・育ちあい～あなたの笑顔が多賀城をすてきにする～」という将来都市像を実現するため、新たなまちづくりに取り組んでいます。

※多賀城市の人口と世帯数(平成28年3月末現在)

62,177人、25,839世帯

▼特別史跡 多賀城跡(政庁跡)



2 図書館の概要

(1) 図書館施設の概要

■本館

- 名 称 多賀城市立図書館
- 所在地 〒985-0873 多賀城市中央2丁目4-3 多賀城駅北ビルA棟
- 駐車場 多賀城駅南市営駐車場と提携 351台
- 敷地面積 4,052 m² 建築面積 2,659.13 m²
- 延床面積 3,342.30 m²
 - 1階 1292.87 m² (一般開架フロア・キッズライブラリー・BM車庫)
 - 2階 1064.72 m² (一般開架フロア・新聞コーナー・キャットウォーク書架・閉架書庫)
 - 3階 984.71 m² (一般開架フロア・学習スペース・ギャラリー・市民展示スペース・キャットウォーク書架・事務室)
- 構 造 鉄骨造 地上3階
- 財産取得 1,828,637 千円
- 収蔵能力 約 350,000 冊

■旧本館

- 所在地 〒985-0872 多賀城市伝上山一丁目1番6号
- 駐車場 37台分
- 敷地面積 5,489.81 m² 建築面積 658.55 m²
- 延床面積 1,541.22 m²
 - 地下 334.62 m² (移動図書館車庫・移動書架・ボイラー室・倉庫等)
 - 1階 579.91 m² (児童開架室・一般開架室・展示コーナー・貸出コーナー)
 - 2階 593.11 m² (調査研究室・郷土資料室・視聴覚室・整理作業室・事務室)
 - 塔屋 30.00 m²
 - プロパン庫 3.58 m²
- 構 造 鉄筋コンクリート造 地上2階、地下1階
- 総事業費 215,915,000 円
 - 国庫補助金 35,000,000 円
 - 起 債 123,400,000 円
 - 一般財源 57,515,000 円
- 収蔵能力 183,000 冊

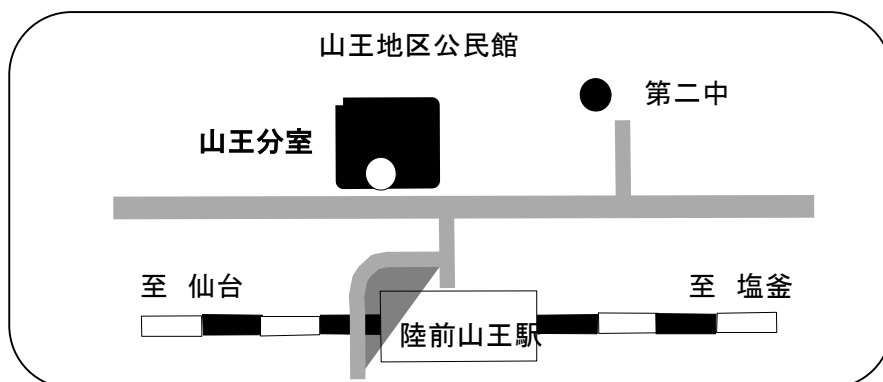
■移動図書館車

- 名 称 さざんか号
- 車 種 4トン積トラック改装車
- 積載冊数 3,000 冊
- ステーション数 20箇所(小学校6校の巡回含む)

■山王分室(山王地区公民館内)

○面積 42.15 m²

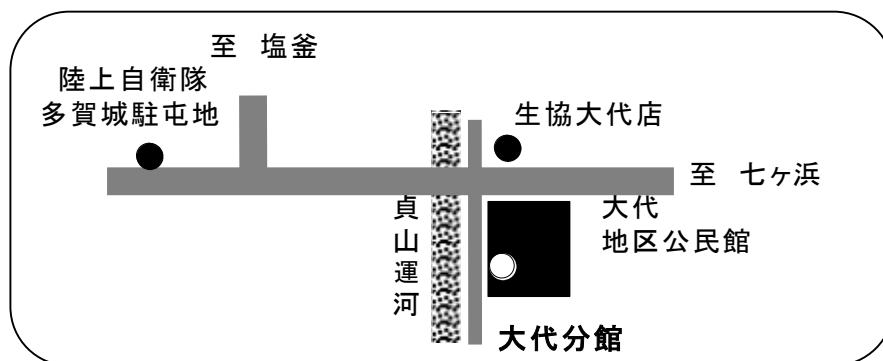
○收藏能力 10,000冊



■大代分室(大代地区公民館内)

○面積 36.72m²

○收藏能力 10,000冊



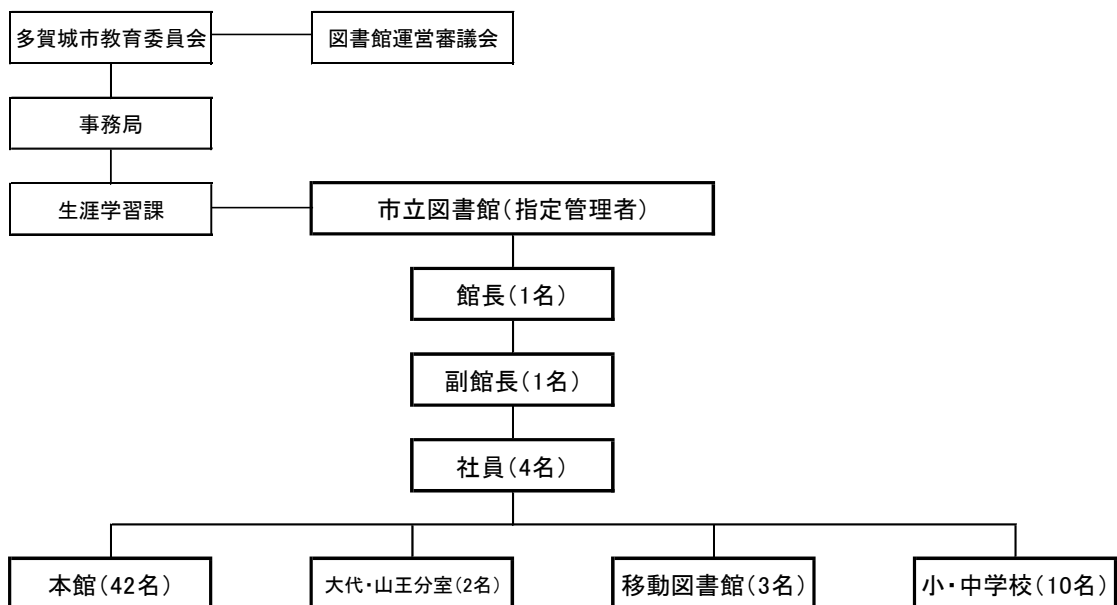
(2) 図書館の沿革

昭和	52. 1. 1	多賀城市総合体育館兼図書館建設事務局発足
	52. 1.27	図書館建設予定地決定(伝上山一丁目地内)
	52. 4. 1	多賀城市総合体育館兼図書館建設審議会発足
	52. 7.29	多賀城市立図書館建設工事起工
	52.10. 1	多賀城市立図書館開館準備室設置
	53. 3.28	多賀城市立図書館建設工事竣工
	53. 6. 1	多賀城市立図書館開館
	53. 7. 3	移動図書館車「さざんか号」巡回開始
	53.10.24	読書三到の碑完成
	54. 7.24	山王分室開館
	55. 4. 7	大代分室開館
	60. 6. 2	地下移動書架設置工事竣工
	60.10. 1	市福祉事務所より身障者奉仕資料委託
	61.10.27	図書館電算システム稼働開始
	62. 4. 1	本館日曜日開館実施
	62.10.12	駐車場整備工事竣工
平成	1. 6.20	一般開架室、調査研究室、事務室屋上防水補修工事竣工
	3. 3.29	移動図書館車「さざんか号」新規買換
	3. 8. 1	電算機種更新(機種M620-10E)
	5.10.13	電算ソフトウェア更新(LOOKSM)
	6. 4.19	AV資料貸出開始
	7. 4. 1	本館土曜日開館時間の変更(午前9時～午後5時) 各分室開館時間の変更(火曜日～土曜日・午前11時～午後5時)
	8. 4. 1	「みやぎ学習の森ねっと」稼働 宮城県図書館情報ネットワークシステム稼働各分室オンライン
	8.11. 1	電算機種変更、新図書館システム稼働(各分室とのオンライン化実施) 高速デジタル回線稼働
	10. 9.13	図書館開館20周年記念「図書館まつり」開催
	10.10. 1	仙台都市圏5市9町図書資料の相互利用開始(覚書～協定書)
	11. 3.31	図書館基本計画策定(平成11年度～平成25年度)
	11. 5. 1	多賀城駅前観光案内所に図書返却ポスト設置
	12. 5. 9	移動図書館車「さざんか号」小学校巡回開始
	13. 4. 1	各分室日曜日開館実施
	13.11. 1	電算システム更新(iLiswing21)
	14. 4. 1	宮城県図書館情報ネットワークシステムスタート
	14. 7. 1	インターネット利用者開放端末の設置(本館)
	15. 2. 1	インターネット利用者開放端末の設置(山王分室)
	15. 7. 1	インターネットによる蔵書公開開始
平成	15. 8. 8	多賀城市立図書館ボランティア団体連絡会発足
	15.10.31	図書館開館25周年記念「とよたかずひこ講演会」開催
	16. 6.30	ヤングアダルトコーナー設置
	17. 4. 1	屋上防水修繕工事竣工
	18. 2. 7	子ども読書活動推進計画策定
	18. 3.15	環境改善工事竣工
	18.11. 1	新電算システム稼働 インターネット利用者開放端末の設置(大代分室)
	19. 4. 1	学校支援事業開始(天真小学校・城南小学校)
	19. 7. 1	ビジネス支援コーナーの設置
	19.12. 1	本館・各分室日曜日開館時間の変更及び休館日の一部変更 (本館午前9時～午後5時、分室午前11時～午後5時)
	20. 3.21	耐震診断実施
	20. 4. 1	学校支援事業開始(山王小学校)
	20. 9.27	図書館開館30周年記念講演会「柏葉幸子さんを囲んで」開催
	21. 1. 6	大代分室改修工事のため休館(1月6日～6月30日)

平成21. 4. 1	学校支援事業開始(多賀城東小学校)
22. 4. 1	学校支援事業開始(多賀城小学校、多賀城八幡小学校)
23. 3. 3	移動図書館車「さざんか号」新規買換
23. 3.11	東日本大震災により、図書館全館休館(大代分室津波被災)
23. 4. 1	市内小学校図書室と図書館がオンライン化に向けて準備事業開始
23. 4.23	震災により図書館本館前で移動図書館車を利用して本館臨時開館
23. 5. 7	山王分室臨時開館(開館時間変更)
23. 8. 2	図書館本館一部開館(1階児童室、2階調査研究室、視聴覚室を除く)
23. 8. 9	移動図書館車「さざんか号」巡回再開
23.11.25	移動図書館車「さざんか号」多賀城公園野球場仮設住宅巡回開始
24. 4. 1	市内小学校図書室と図書館のオンライン化開始
24. 6.25	本館改修工事のため休館(6月25日～7月23日)
24. 7.24	本館通常業務再開
24. 8. 1	大代分室災害(震災)復旧し通常業務再開
25. 5.25	図書館開館35周年記念「とよたかずひコスプレスペシャルおはなし会」
25.11.25	第二次多賀城市立図書館基本計画策定(平成26年度～平成32年度)
25.11.25	多賀城市立図書館移転計画策定
27. 3. 3	駐車場法面がけ崩れ補修工事竣工
27. 4. 1	奉仕業務委託
27. 9.30	図書館 本館2階 調査研究室・視聴覚室閉室
27.11.30	図書館 本館 移転計画により休館
27.12.28	山王分室 移転計画により休館
27.12.28	大代分室 移転計画により休館
27.12.28	移動図書館車「さざんか号」 移転計画により市内巡回休止
28. 3.21	新多賀城市立図書館 開館
28. 3.21	指定管理者による管理運営への移行
28. 3.21	本館開館時間の変更及び休館日の変更 (午前9時～午後9時30分、年中無休)
28. 3.21	山王分室 開館
28. 3.21	大代分室 開館
28. 3.21	図書新システム稼動
28. 3.21	読書通帳サービス導入
28. 4. 1	移動図書館車「さざんか号」 市内巡回再開
28. 4. 1	中学校図書室支援事業開始(司書派遣)

(3) 組織及び職員構成 (平成28年6月1日現在)

◎組織図



(※指定管理者の職員のうち、司書の数 34人)

(4) 多賀城市立図書館運営審議会

図書館運営運営審議会は、教育委員会の諮問に応じて、図書館の運営全般に関し、調査審議するものです。

(敬称略 平成28年6月1日現在)

職名	氏名	備考
委員	高砂 弘之	多賀城小学校校長
委員	中島 順也	多賀城中学校校長
委員	菊地 路子	多賀城東小学校教諭
委員	二階堂 睦美	高崎中学校教諭
委員	原 義夫	多賀城市社会教育委員
委員	五代儀 良子	多賀城市社会教育委員
委員	笹原 うた子	婦人会連合会副会長
委員	宮城 裕子	図書館ボランティア
委員	佐々木 正範	子ども会育成会連合会
委員	佐々木 優美	家庭文庫主宰

※ 任期は、2年で平成30年5月31日までとなっています。

3 平成28年度事業計画

(1) 運営の基本方針

- ① 平成28年3月に多賀城駅前に移転した新図書館は、「家」をコンセプトに計画しており、多くの市民の集まる場所を目指します。
- ② 従来の貸出型の図書館ではなく、居心地のよい空間を提供し、その場で資料を閲覧できる滞在型の図書館を目指します。
- ③ 多賀城市の文化・教育レベルの向上のために、資料の提供のみならず、イベント講座・ワークショップなどを開催し、本に留まらず、文化の発信・提供を積極的に行います。
- ④ 『多賀城市子ども読書活動推進計画』に基づく事業を展開するため、図書館事業に市民ボランティアの参加を促すとともに、幼児、児童を対象とした読み聞かせ団体の自主的活動を積極的に支援し育成に努めます。
- ⑤ 読書通帳の利用促進を行い、市内小学校全児童に通帳の配付を行います。
- ⑥ 児童、生徒の読書環境の向上を図るため司書を派遣し、各学校と図書館をオンラインで結ぶとともに、移動図書館車の小学校巡回を実施します。学習活動における図書館の利用についても、小中学校図書館との連携の下に学校司書への協力体制を構築します。
- ⑦ インターネットを利用して、宮城県図書館横断検索システムを活用した公共図書館の相互利用を有効に活用するとともに、所蔵情報のインターネット公開等、本館と各分室をはじめとする図書館情報システムの充実を図ります。
- ⑧ 資料の整備については、従来の読書支援だけではなく、地域の課題解決支援、子育て支援やビジネス支援等調査研究資料の整備に努め、情報拠点施設を目指して事業運営を進めます。

(2) 平成28年度事業計画

事業名	期間 又は期日	対象	内容
定例読み聞かせ会(本館)	毎月第2・4水曜日	幼児～小学生	図書館ボランティア「よつばのクローバー」によるお話、絵本、紙芝居等の読み聞かせ
定例読み聞かせ会(大代分室)	毎月第2・4水曜日	幼児～小学生	図書館ボランティア「カンガルー読書会」によるお話、絵本、紙芝居等の読み聞かせ
定例読み聞かせ会(山王分室)	毎月第2火曜日	幼児～小学生	図書館ボランティア「スキップ♪」によるお話、絵本、紙芝居等の読み聞かせ
出前おはなし会	5月～12月 計12回	幼児と保護者	絵本と紙芝居の読み聞かせ、図書の紹介 ※子育てサポートセンター、健康課と共催
移動おはなし会	7月～1月 年9回	小学生	図書の紹介、読み聞かせ (会場は市内各小学校)
図書紹介 コーナーの設置	通年	-	4月 「始まり」 「芽吹きの中」 「多賀城、宮城探訪」 「ともだち100人できるかな」 5・6月 「思いをしたためる」 「ミステリーワールド」 「極小の素粒子の世界から宇宙へ」 「どきどき！そわそわ！わくわく！」 7月～未定 ※2か月に1度テーマを決め、図書の展示を行う
図書館報の発行	-	-	月刊(12回)図書館だより 季刊(4回。4月、7月、10月、1月発行)うさちゃんだより
展示コーナーの活用	通年	-	4月「多賀城の風景写真」 5月「アメリカの写真展」 6月「静止画のちぎり絵」 7月「油絵展示」 8月「水墨画子ども絵展示」 9月「パステル画」 10月「家族漫画展」 11月「全国各地の風景画写真」 12月「パステル画の写真展示」 1月「水墨画作品展示」 2月「パッチワークタペストリー展示」 3月「書道作品展示」 ※展示者の都合により変更する場合があります
定例読み聞かせ会	毎週土曜日	幼児～小学生	図書館スタッフによるお話。絵本、紙芝居等の読み聞かせ
移動図書館車「さざんか号」巡回	-	-	多賀城市内12箇所のステーションを巡回
移動図書館車「さざんか号」団体巡回	-	-	多賀城市内23箇所の保育園・保育所・学級・老人ホームを巡回
移動図書館車「さざんか号」小学校巡回	-	-	多賀城市内6箇所の小学校を巡回
図書リサイクルコーナー	-	-	除籍した本を利用者に提供し再利用
その他事業	随時	-	講座、ワークショップ、万葉ミュージアム

(3) 平成28年度当初予算 (単位:千円、%)

図書館費	308,537	100.00%	【説明】
① 報酬	141	0.05%	報酬; 図書館運営審議会委員報酬
② 旅費	6	0.00%	旅費; 図書館運営審議会委員旅費
③ 需用費	326	0.11%	需用費; 移動図書館車点検、複写用紙代等
④ 役務費	248	0.08%	役務費; 建物損害共済保険料等
⑤ 委託料	270,494	87.67%	委託料; 市立図書館指定管理料等
うち図書費等	(13,700)	(4.44%)	
うち基本図書費	(2,160)	(0.68%)	
⑥ 負担金	37,264	12.08%	負担金; 共益費負担金
⑦ 公課費	58	0.02%	公課費; 移動図書館車自動車重量税

4 平成27年度図書館利用状況

(1) 図書館事業の実施状況

事業名		実施内容	参加人数等
出前おはなし会		図書の紹介や紙芝居などの読み聞かせを開催	参加対象: 幼児～一般 参加延人数: 185名
離乳食おはなし会		図書の紹介や紙芝居などの読み聞かせを開催	参加対象: 乳幼児と保護者 参加延人数: 53名
移動おはなし会		市内各小学校の会場に絵本・紙芝居等の読み聞かせと図書の紹介	参加対象: 市内小学生 参加延人数: 615名
定例読み聞かせ会 (本館)		「図書館ボランティア蒲公英」によるお話、絵本、紙芝居等の読みきかせ。 毎月第2・4金曜日(16回実施)	参加対象: 幼児～小学生 参加延人数: 179名
定例読み聞かせ会 (本館)		「よつばのクローバー」によるお話、絵本、紙芝居等の読みきかせ。 毎月第3火曜日(11回開催)	参加対象: 幼児～小学生 参加延人数: 98名
定例読み聞かせ会 (山王分室)		「スキップ♪」によるお話、絵本、紙芝居等の読みきかせ。 毎月第2火曜日(8回開催)	参加対象: 幼児～小学生 参加延人数: 41名
定例読み聞かせ会 (大代分室)		「カンガルー読書会」によるお話、絵本、紙芝居等の読みきかせ。 毎月第4水曜日(18回開催)	参加対象: 幼児～小学生 参加延人数: 303名
定例読み聞かせ (中央公民館)		「絵本のとびら」によるお話、絵本、紙芝居等の読みきかせ。 毎月第2・4金曜日(5回開催)	参加対象: 幼児～小学生 参加延人数: 42名
秋のお話会		閉館前の図書館で秋の読書週間にぴったりな読み聞かせを未就学児・小学生を対象に開催	参加対象: 幼児～小学生 参加人数: 170名
家族応援プロジェクトin多賀城	お父さん応援セミナー	お父さん向け絵本の読み聞かせ講座(絵本DEヴォイスパフォーマンス)	参加対象: 一般(男性) 参加人数: 10名
	家族応援お話し会	多賀城民話の会、図書館長、読み聞かせボランティアによるおはなし会	参加対象: 幼児～一般 参加人数: 31名
	家族応援セミナー 団土郎漫画トーク	立命館大学大学院応用人間科学研究科教授による、家族をテーマにしたセミナー	参加対象: 一般 参加人数: 24名

	事業名	実施内容	参加人数等
と し よ 学	紙芝居屋さん	昔ながらの紙芝居やさんをイメージして自転車の荷台に紙芝居台を置き、読み聞かせ	参加対象:幼児～一般 参加人数:86名
	シャボン玉	シャボン玉液の作り方からレクチャーし好きな形でシャボン玉を作る	参加対象:幼児～一般 参加人数:212名
	科学実験隊	科学に親しんでもらうために電気化学の実験を開催	参加対象:幼児～一般 参加人数:26名
	おじさんを探せ	図書館内に職員が作ったキャラクターを散布全部見つけられたら、しおりをプレゼント	参加対象:幼児～小学生 参加人数:302名
	ヨガ教室	図書館中庭を使ってヨガ教室を開催	参加対象:幼児～一般 参加人数:10名
	図書館司書講座	図書館カウンター業務・コーナーの作成を親子で体験	参加対象:幼児～一般 参加人数:10名
	お話会	夏イベント期間中の定例お話会 怖いお話会 食育お話会	参加対象:幼児～小学生 参加人数:208名
	ダンボール迷路	図書館中庭にてダンボール迷路を作成 幼児～大人まで参加	参加対象:幼児～一般 参加人数:331名
	和装ノート作り	昔ながらの和装ノート作りを実際に自ら作成し、紙の大切さを学びながら親しみを持ってもらう	参加対象:幼児～一般 参加人数:15名
	マスキングテープを使って楽しくアルバム作り	マスキングテープとチェキを使って世界にひとつのアルバムを作成	参加対象:幼児～一般 参加人数:15名
	ぬいぐるみお泊り会	お子さんの好きなぬいぐるみを図書館にお泊りさせて、夜の図書館での様子を写真や文章でまとめて子どもたちにプレゼント	参加対象:幼児～一般 参加人数:15名
	世界の国からこんにちは(モンゴル編)	モンゴル出身の先生をお呼びし、国の暮らしや小学生の生活をスライドを交えながら説明とクイズを開催	参加対象:幼児～一般 参加人数:15名
世界の国からこんにちは(韓国編)	韓国出身の先生をお呼びし、国の暮らしや小学生の生活をスライドを交えながら説明韓国語で日本語を同時に読み聞かせも開催	参加対象:幼児～一般 参加人数:9名	

事業名	実施内容	参加人数等
図書紹介 コーナーの設置	4月「本屋大賞」 5月「未来」 6月「旅・世界遺産」 7・8月「課題図書・緑陰図書」 9月「夏の終わりを元気に過ごそう！」 10月「食欲の秋展」 3月「始まり」 「芽吹き春」 「多賀城、宮城探訪」 「ともだち100人できるかな」 ※移転業務により11月より紹介なし	—
図書館報の発行	月刊(8回発行)図書館だより 季刊(3回発行 春・夏・秋)うさちやんだより ※移転業務により12月より発行なし	—
展示コーナーの活用	4月「押し花と写真展」 5月「写真展(日本の四季)」 6月「写真展」 7月「書道・水墨画展」 8月「短歌作品展」 9月「団士郎家族漫画展」 10月「写真展」 11月「図書館37年のあゆみ展」 3月「市民ギャラリー写真展」 ※移転業務により12月～2月までなし	—

(2)利用状況

① 利用登録者数

(単位:人)

区分	児童	生徒	一般	団体	合計
平成27年度	3,596	1,941	29,200	177	34,914

※団体に相互を含む

② 利用者区分別貸出者数

(単位:人)

	本館	山王分室	大代分室	移動図書館車	合計
児童	5,693	636	1,382	2,719	10,430
生徒	879	110	49	2	1,040
一般	37,626	4,960	3,079	1,335	47,000
団体等	794	117	44	342	1,297
合計	44,992	5,823	4,554	4,398	59,767
1日平均	216	26	21	31	287

※開館日:本館208日、山王分室222日、大代分室222日、移動図書館140日

※合計欄の1日平均の数値は、本館の開館日を分母として計算

※団体等には、相互貸借を含む。

③ 資料別貸出状況

(単位:冊、点)

		本館	山王分室	大代分室	移動図書館車	合計
図書	一般書	120,028	18,802	9,097	5,536	153,463
	児童書	64,358	11,618	10,213	17,673	103,862
	雑誌	8,854	2,324	1,470	784	13,432
	小計	193,240	32,744	20,780	23,993	270,757
視聴覚	カセットテープ	11	2	0	0	13
	CD	3,433	277	156	0	3,866
	DVD	3,332	306	177	1	3,816
	ビデオ	194	13	0	0	207
	小計	6,970	598	333	1	7,902
総貸出数		200,210	33,342	21,113	23,994	278,659

④ 月別貸出状況

(単位:日、人、冊)

月	本館	山王分室	大代分室	移動図書館	合計	開館日数	一日平均
4	19,261	2,398	1,940	2,425	26,024	24	1,084
5	20,999	3,862	2,016	2,468	29,345	24	1,223
6	20,045	4,905	2,385	3,122	30,457	24	1,269
7	21,612	5,037	2,615	2,848	32,112	26	1,235
8	22,452	5,125	2,671	1,885	32,133	26	1,236
9	19,089	2,481	1,850	2,736	26,156	23	1,137
10	20,649	2,768	2,064	3,284	28,765	26	1,106
11	19,916	2,180	1,923	2,635	26,654	24	1,111
12	0	4,065	2,879	2,591	9,535	0	0
1	0	0	0	0	0	0	0
2	0	0	0	0	0	0	0
3	36,187	521	770	0	37,478	11	3,407
計	200,210	33,342	21,113	23,994	278,659	208	1,340

※開館日数は、本館開館日数。一日平均の貸出数は、本館の開館日数を分母として計算

⑤ 移動図書館 学校巡回の利用状況

(単位:日、人、冊)

学校名	多賀城東小	天真小	山王小	城南小	多賀城八幡小	合計	
巡回日数	11	10	12	10	10	53	
貸出人数	357	587	640	712	345	2,641	
平均	32	59	53	71	35	50	
貸出冊数	一般書	103	101	213	301	127	845
	郷土資料	0	0	0	0	0	0
	児童書	938	1,391	1,496	1,431	826	6,082
	雑誌	2	7	5	4	3	21
	相互貸借	0	0	0	0	0	0
	計	1,043	1,499	1,714	1,736	956	6,948

⑥ 曜日別貸出状況

(単位:冊、点、%、人)

曜日	日	月	火	水	木	金	土	合計
図書	54,545	9,603	39,509	38,907	39,758	34,952	53,483	270,757
視聴覚資料	1,864	173	1,138	1,061	1,145	1,077	1,444	7,902
合計	56,409	9,776	40,647	39,968	40,903	36,029	54,927	278,659
構成比(%)	20%	4%	15%	14%	15%	13%	20%	100%
貸出人数	11,345	2,490	9,143	9,345	8,884	7,619	10,941	59,767

※視聴覚資料は、カセットテープ、CD、DVD、ビデオの合計。図書欄は、視聴覚資料を除く全ての資料の合計。

※構成比とは曜日毎合計/週合計の比率を表す。

⑦ 除籍資料のリサイクルの利用状況

(単位:人、冊)

利用者数	提供冊数
716	3,501

⑧ 仙台都市圏公立図書館相互利用状況

(単位:人、点)

No.	市町村名	登録状況		貸出状況	
		新規登録者	登録者総数	貸出者数	貸出点数
1	仙台市	1,676	3,602	4,970	24,607
2	塩竈市	1,092	1,879	2,359	9,891
3	名取市	32	47	22	97
4	多賀城市	5,823	26,457	48,348	224,255
5	岩沼市	9	16	12	35
6	亘理町	3	12	4	13
7	山元町	0	2	0	0
8	松島町	95	152	53	195
9	七ヶ浜町	548	1,475	2,606	13,037
10	利府町	333	663	753	4,213
11	大和町	4	14	26	98
12	大郷町	11	21	7	55
13	富谷町	31	62	81	629
14	大衡村	0	1	0	0
15	広域都市圏以外の市町村	311	511	526	1,534
合計		9,968	34,914	59,767	278,659

※相互利用…仙台都市圏広域行政推進協議会の構成市町村である仙台市、塩竈市、名取市、岩沼市、多賀城市、亘理町、山元町、松島町、七ヶ浜町、利府町、大和町、大郷町、富谷町、大衡村は各市町村が設置している公立図書館及びこれに準ずる施設を相互に利用することに関し協定を結んでいる。

(3) 図書館サービス指標

内 容	平成27年度数値
登録率(%) :(登録者数÷人口×100) ※人口に占める利用登録者の割合 $34,914 \text{ 人} \div 62,177 \text{ 人} \times 100$ (登録者数には市外の登録者を含む。)	56.15%
市民利用率 :(実利用人数(多賀城市民)÷人口) $7,493 \text{ 人} \div 62,177 \text{ 人}$	12.1%
人口一人当たりの図書貸出数 :(図書貸出数÷人口) $270,757 \text{ 冊} \div 62,177 \text{ 人}$ (図書貸出数には市外の利用者への貸出を含む。)	4.4冊
人口一人当たりの総貸出数 :(総貸出数÷人口) ※人口一人当たりの図書及び視聴覚資料の貸出数 $278,659 \text{ 冊} \div 62,177 \text{ 人}$	4.5点
登録者一人当たりの貸出数 :(総貸出数÷登録者数) $278,659 \text{ 件} \div 34,914 \text{ 人}$	8.0点
人口一人当たりの蔵書数 :(蔵書冊数÷人口) $242,501 \text{ 冊} \div 62,177 \text{ 人}$ (蔵書冊数には雑誌・視聴覚資料を含まない。)	3.9冊
蔵書回転率 :(図書貸出冊数÷蔵書数) ※全蔵書に対し、借りられた図書の割合 $257,325 \text{ 冊} \div 242,501 \text{ 冊}$ (貸出冊数、蔵書数には雑誌・視聴覚資料を含まない。)	1.1回

※各数値は、平成28年3月31日現在。

(4) 年度ベストリーダー10 (一般書・児童書・AV資料)

一般書

順位	利用回数	資料名	著者名	出版社
1	48	白鶴ノ紅 48	佐伯 泰英	双葉社
2	47	あたしんち 2	けら えいこ	メディアファクトリー
3	47	海賊とよばれた男 上	百田 尚樹	講談社
4	46	うちの3姉妹 14	松本 ぷりっつ	主婦の友社
5	45	マル暴甘糖	今野 敏	実業之日本社
6	45	うちの3姉妹 15	松本 ぷりっつ	主婦の友社
7	44	失意ノ方 47	佐伯 泰英	双葉社
8	43	うちの3姉妹 12	松本 ぷりっつ	主婦の友社
9	43	うちの3姉妹 13	松本 ぷりっつ	主婦の友社
10	42	あたしんち	けら えいこ	メディアファクトリー

児童書

順位	利用回数	資料名	著者名	出版社
1	96	ノンタンぶらんこのせて	キヨノ サチコ	偕成社
2	92	ノンタンふわふわタータン	キヨノ サチコ	偕成社
3	82	ポケモンをさがせ！ファイアレッドリーフグリーン	相原 和典	小学館
4	82	ポケモンをさがせ！ゆうえんちはおおさわぎ	相原 和典	小学館
5	80	はらぺこあむし	エリック＝カール	偕成社
6	78	ノンタンいたいのとんでけ～☆	キヨノ サチコ	偕成社
7	77	アンパンマンとたこやきまん	やなせ たかし	フレーベル館
8	76	ポケモンをさがせ！エメラルド	相原 和典	小学館
9	75	かいけつゾロリとなぞのまほう少女	原 ゆたか	ポプラ社
10	73	ミッケ！	ウォルター ウィック	小学館

ビデオ

順位	利用回数	資料名	著者名	出版社
1	5	男はつらいよ 第37作	山田 洋次	松竹株式会社ビデオ事業部
2	5	ドラミちゃんハロー恐竜キッズ！！	藤子・F・不二雄	小学館
3	4	男はつらいよ 第16作	山田 洋次	松竹株式会社ビデオ事業部
4	3	ふしぎの国のアリス		ブエナビスタホームエンターテイメント
5	3	かいけつゾロリ 10	錦織 博	ハピネット・ピクチャーズ
6	3	かいけつゾロリ 7	錦織 博	ハピネット・ピクチャーズ
7	3	男はつらいよ 第43作	山田 洋次	松竹株式会社ビデオ事業部
8	3	男はつらいよ 特別篇	山田 洋次	松竹株式会社ビデオ事業部
9	3	司とみどりのはじめてのダンス 2	ニツ森 司	NHKソフトウェア
10	3	ドラミ&ドラえもんズロボット学校七不思議！？	藤子・F・不二雄	小学館

DVD

順位	利用回数	資料名	著者名	出版社
1	27	世界名作劇場・完結版 赤毛のアン	楠葉 宏三	バンダイビジュアル
2	27	ヒューゴの不思議な発明	マーティン スコセッシ	パラマウント HE
3	26	いないいないばあっ！／こんにちは！ ったらラッタンタン	空閑 琴美	コロムビア ME
4	26	舟を編む	石井 裕也	松竹
5	24	グスコブドリの伝記	杉井 ギザブロー	バンダイビジュアル
6	23	図書館戦争	佐藤 信介	角川書店
7	23	HANA-BI	北野 武	バンダイビジュアル
8	23	プーさんといっしょ／おやすみなさいのじかん		ポニーキャニオン
9	22	やさしい本泥棒	ブライアン パーシヴァル	20世紀FOX HE
10	21	ハリー・ポッターと不死鳥の騎士団	デイビッド イエーツ	ワーナー・ブラザーズ

CD

順位	利用回数	資料名	著者名	出版社
1	19	フランク永井 ザ・カバーズ(歌謡曲・演歌)	フランク永井	
2	18	歌姫クロニクル～1985－2000～		
3	16	ダンスマニア X3	E-rotic	東芝EMI
4	16	私とドリカム－DREAMS COME TRUE 25th ANNIVERSARY BEST COVERS－	ドリカム カム トゥルー	
5	15	決定版 日本軍歌 ベスト	旧海軍軍楽隊有志	
6	14	本人が選んだ！！北島三郎ツイン・ベスト	北島 三郎	
7	14	永遠ラブソング		
8	14	爆笑スーパーライブ第3集！	綾小路きみまろ	
9	14	僕たちの洋楽ヒット モア・デラックスVol.7		
10	14	僕たちの洋楽ヒット モア・デラックスVol.2		

(5) 希望予約図書の処理状況

(単位:冊、点)

		4月	5月	6月	7月	8月	9月	10月	11月	12月	1月	2月	3月	合計
図書	窓口	1,319	1,258	1,411	1,577	1,259	1,181	1,374	589	40	0	0	669	10,677
	館内端末	0	0	0	0	0	0	0	0	0	0	0	0	0
	ネット	0	0	0	0	0	0	0	0	0	0	0	597	597
	BM	0	1	5	10	2	16	37	24	1	0	0	0	96
	計	1,319	1,259	1,416	1,587	1,261	1,197	1,411	613	41	0	0	1,266	11,370
雑誌	窓口	141	142	174	190	175	162	199	110	15	0	0	35	1,343
	館内端末	0	0	0	0	0	0	0	0	0	0	0	0	0
	ネット	0	0	0	0	0	0	0	0	0	0	0	28	28
	BM	1	0	5	0	0	0	0	1	0	0	0	0	7
	計	142	142	179	190	175	162	199	111	15	0	0	63	1,378
AV資料	窓口	38	37	33	26	37	37	29	25	0	0	0	15	277
	館内端末	0	0	0	0	0	0	0	0	0	0	0	0	0
	ネット	0	0	0	0	0	0	0	0	0	0	0	13	13
	BM	0	0	0	0	0	0	0	0	0	0	0	0	0
	計	38	37	33	26	37	37	29	25	0	0	0	28	290
行政	窓口	0	0	0	0	0	0	0	0	0	0	0	0	0
	館内端末	0	0	0	0	0	0	0	0	0	0	0	0	0
	ネット	0	0	0	0	0	0	0	0	0	0	0	0	0
	BM	0	0	0	0	0	0	0	0	0	0	0	0	0
	計	0	0	0	0	0	0	0	0	0	0	0	0	0

※平成27年度は、図書館移転計画により、11月30日より段階的に本館・分室・移動図書館が休館したため、12月から2月の予約件数が少ない。

(6) レファレンスの状況

(単位:件)

区分	来館	文書	メール	その他	合計
本館	847	0	0	0	847
山王分室	88	0	0	0	88
大代分室	46	0	0	0	46
移動図書館	58	0	0	0	58
合計	1,039	0	0	0	1,039

5 図書館資料の状況

(1) 奉仕対象

平成28年3月31日現在

奉仕対象人口	62,177	奉仕対象世帯数	25,839
--------	--------	---------	--------

(2) 蔵書数

区分	平成26年度 蔵書数	平成27年度受入数						平成27年度 除籍数 B	増加数 A-B	平成27年度 蔵書数
		購入	寄贈	弁償	自館 作成	更正 受入他	計 A			
基本図書	13,252	142	82	0	0	3	227	20	207	13,459
一般書	112,961	32,347	842	20	0	△ 16	33,193	291	32,902	145,863
児童書	69,447	4,099	1,283	9	1	31	5,423	449	4,974	74,421
行政資料	924	1	26	0	0	1	28	0	28	952
点字図書	535	0	0	0	0	0	0	0	0	535
郷土資料	6,796	70	378	0	0	30	478	3	475	7,271
計	203,915	36,659	2,611	29	1	49	39,349	763	38,586	242,501

※児童書には紙芝居を含む。

※平成27年度は新館開館に伴い資料の追加購入をしているため、購入数が多い

(3) 分類別蔵書数

(日本十進分類法をベースにした分類)

区 分	冊 数	比 率
0 総 記	6,245	2.6%
1 哲 学	5,754	2.4%
2 歴 史	13,067	5.4%
3 社 会 科 学	16,348	6.7%
4 自 然 科 学	10,844	4.5%
5 技 術	18,646	7.7%
6 産 業	5,314	2.2%
7 芸 術	16,176	6.7%
8 言 語	2,930	1.2%
9 文 学	63,170	26.0%
児 童 書	74,398	30.7%
大 活 字 本	851	0.4%
点 字 本	535	0.2%
行 政 資 料	952	0.4%
郷 土 資 料	7,271	3.0%
合 計	242,501	100%

※雑誌・AV資料は除く

(CCCオリジナルジャンルでの分類)

区 分	冊 数	比 率	区 分	冊 数	比 率
1 料 理	8,545	3.5%	16 政 治 ・ 国 際	1,484	0.6%
2 旅 行	4,410	1.8%	17 社 会	5,370	2.2%
3 住まいと暮らし	9,434	3.9%	18 法 律	1,057	0.4%
4 美 容 健 康	6,339	2.6%	19 I T	894	0.4%
5 ファッション	657	0.3%	20 自 然 科 学	4,388	1.8%
6 スポーツ アウトドア	3,186	1.3%	21 産 業	1,200	0.5%
7 趣味実用	4,309	1.8%	22 技 術	2,513	1.0%
8 人 文	7,383	3.0%	23 建 築	761	0.3%
9 児 童 書	79,492	32.8%	24 医 療 ・ 看 護 福 祉	2,414	1.0%
10 語学・参考書	2,313	1.0%	25 教 育	3,710	1.5%
11 文学・文芸書	60,510	25.0%	26 雑 誌	—	—
12 歴史・郷土	16,927	7.0%	27 コ ミ ッ ク	1,235	0.5%
13 ア ー ト	7,132	2.9%	28 洋 書	389	0.2%
14 経 済	1,592	0.7%	29 A V 資 料	—	—
15 ビ ジ ネ ス	4,857	2.0%			
			合 計	242,501	100%

※雑誌・AV資料は除く

※CCCオリジナルジャンル分類では、ヤングアダルト向けの資料を児童書に分類している。

(4) 視聴覚資料

カセットテープ	ビデオ	CD	DVD	合計
0	1,287	2,332	720	4,339

(5) 新聞

購読タイトル (9タイトル)	
	河北新報(朝刊・夕刊)、朝日新聞、読売新聞、毎日新聞、産経新聞、日本経済新聞、日刊スポーツ、朝日小学生新聞、The Japan Times

(6) 雑誌

月刊誌 (44タイトル)	【44タイトル】 AFF, 一枚の絵, NHK今日の料理, かがくのとも, きたごち, 芸術新潮, 健康, 広報, 小熊座, 子供の科学, こどものとも, こどものとも012, こどものとも年少版, 新潮45, すてきにハンドメイド, 正論, 世界, 総務省広報誌, ダ・ヴィンチ, 滝, 中央公論, 図書館雑誌, 日経ウーマン, 日経マネー, NEWTON, 俳句界, 武道, 文学界, 文藝春秋, MAMOR, みんなの図書館, MOE, ゆうゆう, りらく, かぞくのじかん, S-styleせんだいタウン情報, クーヨン, たまごクラブ, 栄養と料理, サンキュ, 天然生活, ひよこクラブ, ESSE, 日経Health
隔月誌 (5タイトル)	【5タイトル】 暮らしの手帖, Standard, 仙台闊歩, 仙台経済界, おひさま
隔週誌 (4タイトル)	【4タイトル】 日経ビジネスAssocie, 婦人公論, レタスクラブ, オレンジページ
季刊誌 (8タイトル)	【8タイトル】 現代の図書館, こどもとしょかん, 七十七ビジネス情報, みちのく春秋, 会社 四季報, 園芸ガイド, この本読んで, プラスワンリビング

○多賀城市立図書館条例

(昭和53年3月15日 条例第10号)

改正 平成12年 3月 2日 条例第 1号	平成26年 6月16日 条例第18号
平成24年 2月17日 条例第 8号	平成28年 2月17日 条例第 6号
平成26年 3月28日 条例第 8号	

(趣旨)

第1条 この条例は、図書館法（昭和25年法律第118号。以下「法」という。）第10条の規定に基づき、図書館の設置及び管理に関し必要な事項を定めるものとする。

一部改正〔平成12年条例1号・24年8号・26年8号・28年6号〕

(設置)

第2条 図書、記録その他必要な資料を収集し、整理し、保存して、一般公衆の利用に供し、その教養、調査研究、レクリエーション等に資するため、図書館を設置する。

2 図書館の名称及び位置は、次のとおりとする。

名称	位置
多賀城市立図書館	多賀城市中央二丁目

一部改正〔平成12年条例1号・26年18号〕

(事業)

第3条 図書館は、次に掲げる事業を行うものとする。

- (1) 法第3条各号に掲げる事項に係る事業
- (2) 前号に掲げるもののほか、図書館の目的を達成するために教育委員会が必要と認める事業

追加〔平成26年条例18号〕

(開館時間)

第4条 図書館の開館時間は、午前9時から午後9時30分までとする。

2 前項の規定にかかわらず、教育委員会は、必要があると認めるときは、開館時間を変更することができる。

追加〔平成26年条例18号〕

(休館日)

第5条 図書館の休館日は、次のとおりとする。

- (1) 毎月末日。ただし、その日が土曜日、日曜日又は国民の祝日に関する法律（昭和23年法律第178号）に規定する休日（以下「休日等」という。）に当たるときは、その日の直前の休日等でない日とする。

(2) 12月28日から翌年1月3日まで

2 前項の規定にかかわらず、教育委員会は、必要があると認めるときは、休館日を変更し、又は臨時に休館日を設けることができる。

追加〔平成26年条例18号〕

(入館の制限)

第6条 教育委員会は、次の各号のいずれかに該当すると認める者については、入館を禁止し、又は退館を命ずることができる。

- (1) 図書館内の秩序を乱し、又は乱すおそれのある者
- (2) 図書館の施設、設備、備品、資料等をき損するおそれのある者

(3) 前2号に掲げるもののほか、教育委員会の指示に従わない者

追加〔平成26年条例18号〕

(損害賠償義務)

第7条 図書館の施設、設備、備品、資料等を損傷し、又は滅失した者は、その損害を賠償しなければならない。ただし、教育委員会がやむを得ない事情があると認めるときは、その全部又は一部を免除することができる。

追加〔平成26年条例18号〕

(指定管理者による管理)

第8条 教育委員会は、地方自治法（昭和22年法律第67号）第244条の2第3項に規定する指定管理者（以下「指定管理者」という。）に、図書館の管理に関する業務のうち、次に掲げる業務を行わせることができる。

(1) 第3条各号に掲げる事業の実施に関する業務

(2) 図書館の施設及び設備の維持管理に関する業務

(3) 前2号に掲げるもののほか、教育委員会が必要と認める業務

2 前項の規定により指定管理者に同項各号に掲げる業務を行わせる場合における第4条第2項、第5条第2項及び第6条の規定の適用については、第4条第2項及び第5条第2項中「教育委員会」とあるのは「指定管理者」と、「ときは」とあるのは「ときは、あらかじめ教育委員会の承認を得て」と、第6条中「教育委員会」とあるのは「指定管理者」とする。

追加〔平成26年条例8号〕、一部改正〔平成26年条例18号〕

(指定管理者の管理の基準)

第9条 指定管理者が前条第1項各号に掲げる業務を行う場合は、指定管理者は、法令、この条例、規則その他教育委員会が定めるところに従い、図書館の管理を行わなければならない。

追加〔平成26年条例8号〕、一部改正〔平成26年条例18号〕

(委任)

第10条 この条例に定めるもののほか、図書館の管理運営に関し必要な事項は、教育委員会規則で定める。

一部改正〔平成26年条例8号・28年6号〕

附 則

この条例は、昭和53年4月1日から施行する。

附 則（平成12年3月2日条例第1号抄）

(施行期日)

1 この条例は、平成12年4月1日から施行する。（以下略）

附 則（平成24年2月17日条例第8号）

(施行期日)

1 この条例は、平成24年4月1日から施行する。

(経過措置)

2 この条例の施行の際現に従前の多賀城市立図書館協議会の委員である者は、この条例の施行の日に、この条例による改正後の多賀城市立図書館条例（以下「新条例」という。）第3条第2項の規定により、多賀城市立図書館協議会の委員として任命されたものとみなす。この場合において、その任命されたものとみなされる者の任期は、新条例第3条第4項の規定にかかわらず、同日における従前の多賀城市立図書館協議会の委員としての任期の残任期間

と同一の期間とする。

附 則（平成26年3月28日条例第8号）

この条例は、公布の日から施行する。

附 則（平成26年6月16日条例第18号）

この条例は、教育委員会規則で定める日（平成28年3月21日）から施行する。

附 則（平成28年2月17日条例第6号抄）

（施行期日）

- 1 この条例は、多賀城市立図書館条例の一部を改正する条例（平成26年多賀城市条例第18号）の施行の日（平成28年3月21日）から施行する。

（後略）

○多賀城市立図書館条例施行規則

(平成28年2月29日 多教委規則第7号)

多賀城市立図書館条例施行規則(昭和53年多賀城市教育委員会規則第1号)の全部を改正する。

(趣旨)

第1条 この規則は、多賀城市立図書館条例(昭和53年多賀城市条例第10号)の施行に関し必要な事項を定めるものとする。

(入館者の遵守事項)

第2条 図書館に入館する者は、次に掲げる事項を遵守しなければならない。

- (1) 他人に迷惑を及ぼし、又はそのおそれのある行為をしないこと。
- (2) 図書館資料又は図書館内の施設、設備若しくは器具を損傷し、又はそのおそれのある行為をしないこと。
- (3) 前2号に掲げるもののほか、管理上の必要から教育委員会が行う指示又は指導に従うこと。

(図書館資料の閲覧)

第3条 図書館(図書館に近接した場所で教育委員会が定めるものを含む。第5条において同じ。)内で図書館資料を閲覧しようとする者は、教育委員会が指定する場所で利用しなければならない。

- 2 前項の規定による図書館資料の閲覧をした者は、当該図書館資料を所定の書架に返納しなければならない。
- 3 教育委員会が特に指定した図書館資料を閲覧しようとする者は、あらかじめ職員に申し出なければならない。

(複写利用)

第4条 図書館資料の複写を希望する者は、図書館資料複写(撮影)申込書(様式第1号)を教育委員会に提出し、その承認を受けなければならない。

- 2 教育委員会は、複写が不相当であると認めるとき、又は複写施設の状況、その他業務の都合上やむを得ないと認めるときは、これを拒否することができる。
- 3 図書館資料の複写について、著作権法(昭和45年法律第48号)の規定による責任は、当該複写の申込みをした者が責任を負うものとする。
- 4 複写に要する費用は、当該複写の申込みをした者の負担とする。

(個人利用の資格)

第5条 図書館資料、視聴覚機器及び情報検索用端末の個人への貸出しを受けること(視聴覚機器及び情報検索用端末にあつては、図書館内での利用に限る。以下「個人利用」という。)ができる者は、次の各号のいずれかに該当し、かつ、次条第2項の規定による登録を受けた者とする。

- (1) 市内に居住し、又は通勤し、若しくは通学する者
- (2) 仙台都市圏公立図書館等の相互利用に関する協定を締結している地方公共団体内に住所を有する者
- (3) 前2号に掲げるもののほか、教育委員会が定める者

(登録の手続等)

第6条 個人利用の登録を受けようとする者(12歳以下の者にあつては、個人利用の登録を

受けることにつき保護者の同意を得た者に限る。)は、前条各号のいずれかに該当することを確認できる書類等(以下「確認書類等」という。)を提示して、利用申込書(様式第2号)を教育委員会に提出しなければならない。

2 教育委員会は、前項の規定による申込みをした者を登録した場合は、当該申込みをした者に図書館利用カード(以下「カード」という。)を交付するものとする。

3 前項の規定による登録(以下「利用登録」という。)の有効期間は、当該利用登録を受けた日の翌日から起算して3年とする。

(届出)

第7条 利用登録を受けた者(以下「利用者」という。)は、図書館利用申込書の記載事項に変更が生じたときは、速やかに利用申込書を教育委員会に提出しなければならない。

(登録の取消し)

第8条 教育委員会は、利用者が第5条に規定する個人利用の資格を有しなくなったと認めるときは、当該利用者の利用登録を取り消すものとする。

(登録の更新)

第9条 利用者が現に受けている利用登録の有効期間が終了した後も引き続き利用登録を受けようとするときは、当該有効期間が終了する概ね1月前から手続をすることができるものとする。

2 第6条第1項の規定は、前項の手続について準用する。

(カード紛失等の届出)

第10条 利用者は、カードを紛失し、又は破損したことにより、カードの再交付を受けようとするときは、利用申込書を教育委員会に提出しなければならない。

(個人利用の手続)

第11条 利用者は、図書館資料、視聴覚機器及び情報検索用端末(以下「図書館資料等」という。)の貸出しを受けようとするときは、カードを提示しなければならない。

(図書館資料の貸出しの数及び期間)

第12条 利用者が貸出しを受けることができる図書館資料(現に貸出しを受けている図書館資料を含む。)の数は、次の各号に掲げる図書館資料に応じ、それぞれ当該各号に定める数を限度とする。

(1) 図書資料 10冊

(2) 視聴覚資料 2点

2 利用者が図書館資料の貸出しを受けることができる期間は、当該貸出しを受けた日の翌日から起算して14日とする。ただし、当該期間の末日については、同日が休館日と重なったときは、順次これを繰り下げるものとする。

3 前項の規定にかかわらず、教育委員会が必要と認めるときは、前項に定める期間を超えて図書館資料の貸出しをすることができる。

(視聴覚機器及び情報検索用端末の貸出しの回数及び時間)

第13条 利用者が視聴覚機器の貸出しを受けることができる回数及び時間は、1日につき1回3時間を限度とする。

2 利用者が情報検索用端末の貸出しを受けることができる回数及び時間は、1日につき1回1時間を限度とする。

(転貸の禁止)

第14条 貸出しを受けた図書館資料等は、他に転貸してはならない。

(貸出し中の図書館資料等の返納)

第15条 教育委員会は、必要と認めたときは、貸出し中の図書館資料等を返納させることができる。

(未返納者に対する措置)

第16条 教育委員会は、利用者が図書館資料等の返納を怠り、又は督促しても返納しないときは、その者に対する貸出しを停止することができる。

(団体利用の資格)

第17条 図書館資料の団体への貸出しを受けること(以下「団体利用」という。)ができるものは、市内に所在する機関、学校、事業所その他の団体とする。

(団体利用の手続等)

第18条 図書資料の貸出しを受けようとする団体は、利用申込書(団体用)(様式第3号)を教育委員会に提出し、登録を受けなければならない。

2 前項の登録を受けた団体(以下「利用団体」という。)が貸出しを受けることができる図書資料(現に貸出しを受けている図書資料を含む。)の数は、100冊を限度とする。

3 利用団体が図書資料の貸出を受けることができる期間は、当該貸出を受けた日の翌日から起算して1月とする。ただし、当該期間の末日については、同日が休館日と重なったときは、順次これを繰り下げるものとする。

4 第6条第2項及び第3項、第7条から第11条まで並びに第16条の規定は、団体利用について準用する。この場合において、第6条第2項中「前項」とあるのは「第18条第1項」と、「申込みをした者」とあるのは「申込みをした団体」と、第7条中「利用登録を受けた者(以下「利用者」という。)」とあるのは「利用団体」と、第8条中「利用者」とあるのは「利用団体」と、「第4条に規定する個人利用」とあるのは「第17条に規定する団体利用」と、第9条第1項中「利用者」とあるのは「利用団体」と、同条第2項中「第5条第1項」とあるのは「第18条第1項」と、第10条中「利用者」とあるのは「利用団体」と、第11条中「利用者」とあるのは「利用団体」と、「図書館資料、視聴覚機器、情報検索用端末(以下「図書館資料等」という。)」とあるのは「図書資料」と読み替えるものとする。

(図書資料の管理)

第19条 利用団体及びその代表者は、貸出しを受けた図書資料に関する一切の責任を負うものとする。

(費用の負担)

第20条 貸出しを受けた図書資料の運搬等に要する費用は、当該貸出しを受けた利用団体の負担とする。ただし、教育委員会が適当と認めたときは、この限りでない。

(図書館分室)

第21条 教育委員会は、大代地区公民館及び山王地区公民館に図書館分室を設置し、図書館資料の貸出しその他の図書館サービスを実施するものとする。

2 図書館分室における図書館資料の貸出しその他の図書館サービスの実施は、大代地区公民館及び山王地区公民館の開館日、開館時間等の範囲において教育委員会が定める。

3 第11条、第12条及び第14条から第16条までの規定は、図書館分室における図書館資料の貸出しについて準用する。

(移動図書館車)

第22条 教育委員会は、市内に移動図書館車を巡回させ、図書館資料の貸出その他の図書館サービスを実施するものとする。

2 移動図書館車の巡回場所及び巡回日時は、教育委員会が定める。

3 教育委員会は、天候の不順その他の理由により、移動図書館車の巡回が適当でないと認めるときは、巡回を中止するものとする。

4 第11条、第12条及び第14条から第16条までの規定は、移動図書館車における図書館資料の貸出しについて準用する。

(貸出しの制限)

第23条 次に掲げる図書館資料は、貸出しをしない。ただし、教育委員会が特別の理由があると認めるときは、この限りでない。

(1) 教育委員会が指定した参考資料、郷土資料等の図書資料及び視聴覚資料

(2) 新聞（縮刷版を含む。）及び官報

(3) 定期刊行物の最新号

(寄贈及び寄託)

第24条 図書館資料の寄贈又は寄託をしようとする者は、図書館資料寄贈・寄託申込書（様式第4号）を教育委員会に提出するものとする。

2 この場合において、寄贈又は寄託を受けるものと決定したときは、教育委員会は、寄贈又は寄託者に図書館資料寄贈・寄託引受書（様式第5号）を交付するものとする。

3 寄贈又は寄託に要する経費は、寄贈者又は寄託者の負担とする。ただし、特に必要があると認めるときは、その経費の一部又は全部を教育委員会が負担することができる。

4 寄託された図書館資料（以下「寄託資料」という。）の取扱いは、図書館が所有する図書館資料の取扱いの例による。ただし、寄託資料を貸し出すときは、寄託者の承諾を得て行うものとする。

5 寄託資料について、災害その他避けることができない理由によって紛失し、又は汚損し、若しくは破損することがあっても、教育委員会は責任を負わないものとする。

(市民展示スペースの利用)

第25条 第5条各号に規定する者又は第17条に規定する団体は、図書館の管理及び運営に支障のない範囲で、市民展示スペースを利用することができる。

2 市民展示スペースの利用をしようとするものは、当該利用をしようとする日の7日前までに図書館施設等利用申込書（様式第6号）を教育委員会に提出し、その承認を得なければならない。

3 市民展示スペースの利用をしたものは、利用後速やかに当該施設等を原状に復さなければならない。

(指定管理者による管理)

第26条 条例第8条第1項の規定により指定管理者に同項各号に掲げる業務を行わせる場合における第2条から第4条まで、第6条から第8条まで、第10条、第12条、第15条、第16条、第18条、第21条から第23条まで、第25条、様式第1号から様式第3号まで及び様式第6号の規定の適用については、第2条から第4条まで、第6条から第8条まで、第10条、第12条、第15条、第16条、第18条、第21条（第2項を除く。）及び第22条（第2項を除く。）の規定中「教育委員会」とあるのは「指定管理者」と、第21条第2項及び第22条第2項中「教育委員会」とあるのは「教育委員会の承認を得て指定管理

者」と、第23条及び第25条の規定中「教育委員会」とあるのは「指定管理者」と、様式第1号から様式第3号まで及び様式第6号の規定中「多賀城市教育委員会」とあるのは「多賀城市立図書館指定管理者」とする。

(委任)

第27条 この規則に定めるもののほか、図書館の管理運営に関し必要な事項は、教育長が定める。

附 則

(施行期日)

1 この規則は、多賀城市立図書館条例の一部を改正する条例（平成26年多賀城市条例第18号）の施行の日（平成28年3月21日）から施行する。

(経過措置)

2 この規則の施行の日前に規則その他の規程の規定に基づいて行われた図書館の利用に係る登録、図書館利用カードの交付、図書館資料の寄贈若しくは寄託その他の図書館の利用等に関する行為又はこれらのための手続は、この規則の相当規定により行われたものとみなす。

3 この規則の施行の際現に行われている図書館の利用に係る登録の有効期間は、第6条第3項（第18条第4項において準用する場合を含む。）の規定にかかわらず、この規則の施行の日の翌日から起算して3年とする。

多賀城市教育委員会 殿

「多賀城市図書館条例」、「多賀城市図書館条例施行規則」を確認しましたので、自筆にて以下の事項を記入の上、登録の申込をいたします。

利 用 申 込 書	フリガナ				年	月	日																	
	● 氏名																							
	● 電話番号 1 (自宅/携 帯)	市外局番からご記入下さい。 — —	● 電話番号2 (自宅/携 帯)	市外局番からご記入下さい。 — —																				
	● 生年月日	明・大・昭・平	年	月	日	● 性別	男 / 女																	
	● 郵便番号	*郵便番号を必ずご記入下さい。	● 住所	フリガナ		都・道 府・県	市・区 郡																	
	フリガナ																							
建物・マンション名 部屋番号まで記入を お願いいたします。																								
<p>■保護者同意欄（申込者が12歳以下の場合のみ、保護者の方の同意が必要です）</p> <p>私は、上記の条例、規則に記載された内容（個人情報の取り扱いに関する部分を含みます）を確認し、上記の者が登録の申込をすることに同意いたします。</p> <table border="1" style="width:100%; border-collapse: collapse;"> <tr> <td style="width:15%;">フリガナ</td> <td colspan="3"></td> <td style="width:15%;">(電話番号)</td> <td colspan="3"></td> <td style="width:15%;">(ご本人様との続柄)</td> </tr> <tr> <td>保護者氏名</td> <td colspan="3"></td> <td style="text-align: center;">— — —</td> <td colspan="3"></td> </tr> </table>								フリガナ				(電話番号)				(ご本人様との続柄)	保護者氏名				— — —			
フリガナ				(電話番号)				(ご本人様との続柄)																
保護者氏名				— — —																				

●図書館利用受付 新規 更新（利用者情報変更 1.有 2.無） 利用者情報変更 再発行 ●受付日 年 月 日

様式第3号（第18条関係）

多賀城市教育委員会 殿

「多賀城市図書館条例」、「多賀城市図書館条例施行規則」を確認しましたので、自筆にて以下の事項を記入の上、登録の申込をいたします。

利用者申込書 (団体用)	フリガナ		団	<input type="checkbox"/> 読書サークル
	● 団体名		体	<input type="checkbox"/> 学校・保育所・幼稚園
			区	<input type="checkbox"/> 社会福祉施設
	● 代表者名		分	<input type="checkbox"/> その他の団体・事業所
	● 連絡先	郵便番号 □□□-□□□□		
				電話番号 — —

●図書館利用受付 新規 更新（利用者情報変更 1.有 2.無） 利用者情報変更 再発行 ●受付日 年 月 日

様式第4号（第24条関係）

年 月 日

多賀城市教育委員会 殿

図書館資料寄贈・寄託申込書

下記図書館資料を寄贈・寄託したいので下記のとおり申し込みます。
資料の活用方法については、多賀城市立図書館に一任します。

記

申 込 者	氏 名			
	住 所			
	電話番号			
寄贈・寄託資料名	資 料 名	数 量	価 格	
備 考				

様式第5号（第24条関係）

年 月 日

住 所

氏 名 殿

多賀城市教育委員会

図書館資料寄贈・寄託引受書

この度、下記図書館資料を寄贈・寄託いただきましてありがとうございました。
下記の資料は、貴重な資料としてご厚志に添いたいと存じます。

記

	資 料 名	数 量	価 格
寄贈・寄託資料名			
寄 託 期 間	年 月 日から 年 月 日まで		

様式第6号（第25条関係）

年 月 日

多賀城市教育委員会 殿

図書館施設等利用申込書

図書館内市民展示スペースを利用したいので、下記のとおり申し込みます。

記

申 込 者	氏 名 (団体名)	
	住 所	
	電話番号	
利 用 希 望 日	年 月 日から 年 月 日まで (日間)	
利 用 目 的		
備 考		

○多賀城市立図書館運営審議会条例

(平成28年2月17日 条例第6号)

(設置)

第1条 多賀城市立図書館（以下「図書館」という。）の円滑な運営を図るため、多賀城市立図書館運営審議会（以下「審議会」という。）を置く。

(所掌事務)

第2条 審議会は、教育委員会の諮問に応じ、図書館の運営に関する事項について調査審議する。

2 審議会は、前項に規定する事項に関し、教育委員会に意見を述べることができる。

(組織)

第3条 審議会は、委員10人以内で組織する。

2 委員は、次に掲げる者のうちから教育委員会が委嘱する。

(1) 学校教育及び社会教育に関係する者

(2) 家庭教育の向上に資する活動を行う者

(3) 学識経験のある者

(4) 前3号に掲げる者のほか、教育委員会が必要と認める者

3 委員の任期は、2年とする。ただし、補欠の委員の任期は、前任者の残任期間とする。

4 委員は、再任されることができる。

(会長及び副会長)

第4条 審議会に、会長及び副会長を置き、委員の互選によって定める。

2 会長は、会務を総理し、審議会を代表する。

3 副会長は、会長を補佐し、会長に事故があるとき、又は会長が欠けたときは、その職務を代理する。

(会議)

第5条 審議会の会議は、会長が招集する。ただし、会長及び副会長が選出されていないときは、教育委員会が招集する。

2 審議会の会議は、委員の半数以上が出席しなければ開くことができない。

3 審議会の会議は、会長がその議長となる。

4 審議会の議事は、出席委員の過半数で決し、可否同数のときは、議長の決するところによる。

(委任)

第6条 この条例に定めるもののほか、審議会の運営に関し必要な事項は、会長が審議会に諮って定める。

附 則

(施行期日)

1 この条例は、多賀城市立図書館条例の一部を改正する条例（平成26年多賀城市条例第18号）の施行の日（平成28年3月21日）から施行する。

(経過措置)

2 この条例の施行の際現に次項の規定による改正前の多賀城市立図書館条例（昭和53年多賀城市条例第10号）第10条第2項の規定により任命された多賀城市立図書館協議会（以下「協議会」という。）の委員である者は、この条例の施行の日に、第3条第2項の規定に

より審議会の委員として委嘱されたものとみなす。この場合において、その委嘱されたものとみなされる者の任期は、同条第3項の規定にかかわらず、同日における協議会の委員としての任期の残任期間と同一の期間とする。

(多賀城市立図書館条例の一部改正)

3 多賀城市立図書館条例の一部を次のように改正する。

(次のよう略)

7 統計資料

(1) 蔵書数の推移

(単位;冊)

年 度	冊 数	年 度	冊 数	年 度	冊 数
昭和54年度 (開館時)	56,494	平成12年度	164,590	平成24年度	206,922
平成元年度	118,984	平成13年度	162,341	平成25年度	206,031
平成2年度	125,051	平成14年度	168,500	平成26年度	203,915
平成3年度	130,330	平成15年度	176,716	平成27年度	242,501
平成4年度	132,107	平成16年度	181,078		
平成5年度	133,395	平成17年度	188,154		
平成6年度	137,571	平成18年度	182,550		
平成7年度	142,096	平成19年度	187,923		
平成8年度	147,506	平成20年度	192,332		
平成9年度	152,633	平成21年度	193,478		
平成10年度	151,545	平成22年度	199,145		
平成11年度	161,863	平成23年度	195,106		

※雑誌・視聴覚資料を除く

(2) 種類別蔵書数の推移

(単位;冊)

年 種	平成18 年度	平成19 年度	平成20 年度	平成21 年度	平成22 年度	平成23 年度	平成24 年度	平成25 年度	平成26 年度	平成27 年度
基本図書	16,342	16,634	16,580	16,951	17,421	17,782	17,947	18,185	18,559	19,183
一般書	103,890	106,779	111,264	110,541	114,865	111,897	118,114	118,306	115,909	148,897
児童書	62,318	64,510	64,488	65,986	66,859	65,427	70,861	69,540	69,447	74,421
合 計	182,550	187,923	192,332	193,478	199,145	195,106	206,922	206,031	203,915	242,501

※雑誌・視聴覚資料を除く

(3) 視聴覚資料の推移

(単位;冊)

種類	平成 18 年度	平成 19 年度	平成 20 年度	平成 21 年度	平成 22 年度	平成 23 年度	平成 24 年度	平成 25 年度	平成 26 年度	平成 27 年度
カセットテープ	569	566	564	563	563	562	563	563	551	0
ビデオ	2,082	2,074	1,872	1,857	1,848	1,768	1,772	1,759	1,658	1,287
CD	1,966	2,047	2,131	2,266	2,312	2,228	2,271	2,284	2,316	2,332
DVD	245	247	361	437	446	475	605	657	670	720
計	4,862	4,934	4,928	5,123	5,169	5,033	5,211	5,263	5,195	4,339
増加率	6.7	1.5	△ 0.1	4.0	0.9	△ 2.6	3.5	1.0	△ 1.3	△ 16.4

※増加率は、前年度と比較したもの。CDは平成6年度から、DVDは平成17年度から所蔵。

(4) 開館日数及び入館者数の状況

①開館日数の状況

(単位;日)

区分	平成 18 年度	平成 19 年度	平成 20 年度	平成 21 年度	平成 22 年度	平成 23 年度	平成 24 年度	平成 25 年度	平成 26 年度	平成 27 年度
本館	271	276	279	281	265	238	254	282	281	208
山王分室	269	271	269	271	256	242	269	273	271	222
大代分室	269	271	203	209	256	0	175	273	271	222
移動図書館	175	170	178	180	162	90	180	172	173	140
巡回延駐車場数	366	336	354	351	332	245	229	246	218	286

②入館者数の推移

(単位;人、%)

区分	平成 18 年度	平成 19 年度	平成 20 年度	平成 21 年度	平成 22 年度	平成 23 年度	平成 24 年度	平成 25 年度	平成 26 年度	平成 27 年度
入館者数	125,717	132,700	139,334	140,335	134,981	58,941	79,382	91,914	93,288	143,529
一日平均	464	481	499	499	509	248	313	326	332	690
増加率	3.9	5.6	5.0	0.7	△ 3.8	△ 56.3	34.7	15.8	1.5	54.0

(5) 調査研究室利用者数の推移

(単位:人)

種類 \ 年度	平成 18 年度	平成 19 年度	平成 20 年度	平成 21 年度	平成 22 年度	平成 23 年度	平成 24 年度	平成 25 年度	平成 26 年度	平成 27 年度
一般	4,715	5,641	4,849	5,508	5,654	-	1,851	4,122	4,416	2,586
学生	524	606	796	650	867	-	248	531	965	204
児童	228	339	256	56	91	-	42	369	213	164
計	5,467	6,586	5,901	6,214	6,612	-	2,141	5,022	5,594	2,954

※学生とは、中学生・高校生をいう。

(6) 視聴覚室利用者の推移

(単位:人、件)

種類 \ 年度	平成 18 年度	平成 19 年度	平成 20 年度	平成 21 年度	平成 22 年度	平成 23 年度	平成 24 年度	平成 25 年度	平成 26 年度	平成 27 年度
延人数	1,248	1,255	1,175	856	443	-	338	568	575	126
件数	113	120	127	107	67	-	16	28	34	8

(7) CD・ビデオ視聴台利用者数の推移

(単位:人、件)

種類 \ 年度	平成 18 年度	平成 19 年度	平成 20 年度	平成 21 年度	平成 22 年度	平成 23 年度	平成 24 年度	平成 25 年度	平成 26 年度	平成 27 年度
延人数	383	705	557	452	324	-	76	117	49	64

(8) 登録者数の推移

(単位:人)

年度		平成23年度	平成24年度	平成25年度	平成26年度	平成27年度
区分						
登録者総数	児童	2,954	2,798	2,820	2,826	3,596
	生徒	2,034	2,080	2,070	1,979	1,941
	一般	15,059	16,592	18,223	19,856	29,200
	団体等	153	170	166	174	177
	計	20,200	21,640	23,279	24,835	34,914
本館	児童	1,159	1,031	1,038	1,070	1,561
	生徒	863	892	880	816	832
	一般	11,677	12,716	13,786	14,829	24,021
	団体等	97	102	109	111	114
	計	13,796	14,741	15,813	16,826	26,528
山王分室	児童	172	181	194	216	254
	生徒	106	102	91	80	74
	一般	926	1,018	1,117	1,205	1,283
	団体等	3	3	3	3	3
	計	1,207	1,304	1,405	1,504	1,614
大代分室	児童	140	134	156	165	205
	生徒	152	125	109	92	90
	一般	944	1,024	1,142	1,263	1,330
	団体等	10	10	10	9	9
	計	1,246	1,293	1,417	1,529	1,634
移動図書館	児童	1,483	1,452	1,432	1,375	1,576
	生徒	913	961	990	991	945
	一般	1,512	1,834	2,178	2,559	2,566
	団体等	43	55	44	51	51
	計	3,951	4,302	4,644	4,976	5,138

※団体等には、相互貸借を含む。

(9) 貸出利用関係

①利用者区別貸出者数の推移

(単位:人)

区分	年度	平成23年度		平成24年度		平成25年度		平成26年度		平成27年度	
		貸出者数	一日平均	貸出者数	一日平均	貸出者数	一日平均	貸出者数	一日平均	貸出者数	一日平均
貸出者総数	児童	13,315	56	9,535	38	9,666	34	10,766	38	10,430	50
	生徒	852	4	947	4	889	3	917	3	1,040	5
	一般	39,080	164	48,802	192	53,854	191	54,141	193	47,000	226
	団体等	978	4	1,024	4	1,297	5	1,579	6	1,297	6
	計	54,225	228	60,308	237	65,706	233	67,403	240	59,767	287
本館	開館日数	238日		254日		282日		281日		208日	
	児童	4,052	17	3,750	15	3,885	14	4,749	17	5,693	27
	生徒	704	3	754	3	648	2	734	3	879	4
	一般	32,835	138	38,910	153	42,504	151	42,360	151	37,626	181
	団体等	592	2	675	3	852	3	1,008	3	794	4
	計	38,183	160	44,089	174	47,889	170	48,851	174	44,992	216
山王分室	開館日数	242日		269日		273日		271日		222日	
	児童	1,116	5	984	4	955	3	771	3	636	3
	生徒	106	0	72	0	101	1	45	0	110	1
	一般	4,735	20	5,286	20	5,242	19	5,447	20	4,960	22
	団体等	83	0	11	0	8	0	96	0	117	1
計	6,040	25	6,353	24	6,306	23	6,359	23	5,823	27	
大代分室	開館日数	一日		175日		273日		271日		222日	
	児童	-	-	391	2	882	3	1,190	4	1,382	6
	生徒	-	-	106	1	135	1	127	1	49	0
	一般	-	-	2,302	13	4,211	15	4,381	16	3,079	14
	団体等	-	-	37	0	45	0	195	1	44	0
計	-	-	2,836	16	5,273	19	5,893	22	4,554	21	
移動図書館	開館日数	90日		180日		172日		173日		140日	
	延駐車場数	245箇所		229箇所		246箇所		218箇所		286箇所	
	児童	8,147	91	4,410	25	3,944	23	4,056	23	2,719	12
	生徒	42	0	15	0	5	0	11	0	2	0
	一般	1,510	17	2,304	13	1,897	11	1,953	11	1,335	6
	団体等	303	3	301	2	392	2	280	2	342	2
計	10,002	111	7,030	40	6,238	36	6,300	36	4,398	20	

※貸出者総数の一日平均は、本館の開館日数で算定した。団体等には相互貸借を含む。

② 資料別貸出数の推移

(単位:冊、点)

年度 \ 区		平成23年度	平成24年度	平成25年度	平成26年度	平成27年度
図 書	一般書	134,827	168,858	183,300	177,423	153,463
	児童書	83,642	96,275	104,034	114,004	103,862
	小計	218,469	265,133	287,334	291,427	257,325
	一日平均	918	1,044	1,019	1,037	1,237
	雑誌	16,677	20,054	20,280	21,459	13,432
	一日平均	68	79	72	76	65
	図書合計	235,146	285,187	307,614	312,886	270,757
	一日平均	960	1,123	1,091	1,113	1,302
視 聴 覚 資 料	カセットテープ	105	188	95	49	13
	C D	4,407	5,808	6,113	5,556	3,866
	D V D	2,533	5,620	6,111	5,503	3,816
	ビデオ	1,083	968	610	316	207
	視聴覚資料 合計	8,128	12,584	12,929	11,424	7,902
	一日平均	34	50	46	41	38
総貸出数		243,274	297,771	320,543	324,310	278,659
一日平均		1,022	1,172	1,137	1,154	1,340

③ 施設別資料別貸出数の推移

(単位:冊、点)

区分		年度	平成22年度	平成23年度	平成24年度	平成25年度	平成26年度	平成27年度
本館	開館日数		265	238	254	282	281	208
	図書	一般書	164,036	111,813	136,408	145,478	139,762	120,028
		児童書	75,050	43,602	50,773	55,647	65,450	64,358
		小計	239,086	155,415	187,181	201,125	205,212	184,386
		一日平均	902	654	737	713	730	886
		雑誌	15,153	12,457	14,240	13,925	14,239	8,854
		一日平均	57	52	56	49	51	43
		合計	254,239	167,872	201,421	215,050	219,451	193,240
	一日平均	959	706	793	763	781	929	
	視聴覚資料	カセットテープ	196	105	188	95	49	11
		C D	7,020	4,149	5,290	5,525	4,982	3,433
		D V D	3,585	2,236	4,963	5,265	4,866	3,332
		ビデオ	4,049	961	878	580	284	194
		計	14,850	7,451	11,319	11,465	10,181	6,970
	一日平均	56	31	45	41	36	34	
総貸出数		269,089	175,323	212,740	226,515	229,632	200,210	
一日平均		1,015	738	838	803	817	963	
山王分室	開館日数		256	242	269	273	271	222
	図書	一般書	16,856	13,972	16,249	16,266	15,856	18,802
		児童書	13,917	11,673	14,031	13,337	12,552	11,618
		小計	30,773	25,645	30,280	29,603	28,408	30,420
		一日平均	120	107	113	108	105	137
		雑誌	3,667	2,946	3,429	3,171	3,211	2,324
		一日平均	14	12	13	12	12	10
		合計	34,440	28,591	33,709	32,774	31,619	32,744
	一日平均	134	119	125	120	117	147	
	視聴覚資料	カセットテープ	0	0	0	0	0	2
		C D	409	258	289	263	280	277
		D V D	534	297	404	539	410	306
		ビデオ	341	122	85	28	29	13
		計	1,284	677	778	830	719	598
	一日平均	5	3	3	3	3	3	
総貸出数		35,724	29,268	34,487	33,604	32,338	33,342	
一日平均		139	122	128	123	119	150	
大代分室	開館日数		256	-	175	273	271	222
	図書	一般書	16,684	-	7,285	12,869	13,337	9,097
		児童書	11,631	-	6,077	11,269	12,612	10,213
		小計	28,315	-	13,362	24,138	25,949	19,310
		一日平均	110	-	76	88	96	87
		雑誌	2,351	-	889	1,690	2,439	1,470
		一日平均	9	-	5	6	9	7
		合計	30,666	-	14,251	25,828	28,388	20,780
	一日平均	119	-	81	95	105	94	
	視聴覚資料	カセットテープ	0	-	0	0	0	0
		C D	457	-	229	325	294	156
		D V D	849	-	253	307	225	177
		ビデオ	278	-	5	2	3	0
		計	1,584	-	487	634	522	333
	一日平均	6	-	3	2	2	2	
総貸出数		32,250	-	14,738	26,462	28,910	21,113	
一日平均		125	-	84	97	107	95	

(単位:冊、点)

区分		年度	平成22年度	平成23年度	平成24年度	平成25年度	平成26年度	平成27年度	
移動図書館	巡回日数		162	90	180	172	173	140	
	延駐車場数		332	245	229	246	218	286	
	図書	一般書		16,705	9,042	8,916	8,687	8,468	5,536
		児童書		41,140	28,367	25,394	23,781	23,390	17,673
		小計		57,845	37,409	34,310	32,468	31,858	23,209
		一日平均		357	415	191	189	184	166
		1駐車場平均		174	153	150	132	146	81
		雑誌		1,575	1,274	1,496	1,494	1,570	784
		一日平均		9	14	8	9	9	6
		1駐車場平均		4	5	7	6	7	8
		合計		59,420	38,683	35,806	33,962	33,428	23,993
		一日平均		366	429	199	197	198	171
		1駐車場平均		178	157	156	138	153	84
	視聴覚資料	カセットテープ		-	-	-	-	-	0
		C D		-	-	-	-	-	0
		D V D		-	-	-	-	2	1
		ビデオ		-	-	-	-	-	0
		計		-	-	-	-	2	1
		一日平均		-	-	-	-	-	0
	1駐車場平均		-	-	-	-	-	0	
総貸出数		59,420	38,683	35,806	33,962	33,430	23,994		
一日平均		366	429	199	197	193	171		
1駐車場平均		178	157	156	138	153	84		

④ 施設別利用者区分別貸出数の推移

(単位:冊)

年度		平成22年度	平成23年度	平成24年度	平成25年度	平成26年度	平成27年度
区分							
本館	児童	18,584	13,817	12,159	12,412	14,958	18,942
	生徒	3,291	2,477	2,580	2,236	2,580	2,980
	一般	243,465	156,891	195,893	209,655	208,564	175,781
	団体等	2,622	1,550	1,261	1,237	2,712	1,853
	相互貸借	1,127	588	847	975	818	654
	計	269,089	175,323	212,740	226,515	229,632	200,210
山王分室	児童	3,367	4,265	3,914	3,713	2,881	2,405
	生徒	430	296	224	316	133	370
	一般	31,905	24,478	30,248	29,551	29,030	30,052
	団体等	22	229	101	24	294	515
	相互貸借	-	-	-	-	-	0
	計	35,724	29,268	34,487	33,604	32,338	33,342
大代分室	児童	3,535	-	1,483	3,485	4,756	5,307
	生徒	489	-	375	528	406	162
	一般	27,373	-	12,648	22,175	22,921	15,425
	団体等	853	-	232	274	827	219
	相互貸借	-	-	-	-	-	0
	計	32,250	-	14,738	26,462	28,910	21,113
移動図書館	児童	33,870	20,363	11,906	10,315	10,339	6,922
	生徒	159	124	52	17	22	2
	一般	13,938	8,883	12,825	11,184	11,584	7,590
	団体等	11,453	9,313	11,023	12,446	11,485	9,471
	相互貸借	-	-	-	-	-	9
	計	59,420	38,683	35,806	33,962	33,430	23,994
合計	児童	59,356	38,445	29,462	29,925	32,934	33,576
	生徒	4,369	2,897	3,231	3,097	3,141	3,514
	一般	316,681	190,252	251,614	272,565	272,099	228,848
	団体等	14,950	11,092	12,617	13,981	15,318	12,058
	相互貸借	1,127	588	847	975	818	663
	計	396,483	243,274	297,771	320,543	324,310	278,659

⑤ 移動図書館ステーション別貸出冊数の推移

(単位:人、冊)

	平成23年度		平成24年度		平成25年度		平成26年度		平成27年度	
	貸出人数	貸出冊数	貸出人数	貸出冊数	貸出人数	貸出冊数	貸出人数	貸出冊数	貸出人数	貸出冊数
新田第一	108	683	161	1,045	124	820	130	780	124	750
新田第二	50	280	108	553	125	722	123	711	72	303
高橋第一	132	850	229	1,383	227	1,339	243	1,661	167	976
高橋第二	178	1,301	254	1,751	218	1,383	328	1,836	205	1,074
浮島・城南	68	531	245	1,021	79	457	86	644	49	272
旭ヶ岡	175	1,064	256	1,455	136	741	91	467	47	221
高崎	94	499	107	523	159	940	170	854	95	512
丸山	154	906	240	1,418	111	752	146	849	114	747
東田中	166	857	233	1,180	359	2,075	303	1,777	246	1,556
笠神	73	367	109	528	62	332	74	299	63	251
桜木	26	196	182	1,174	144	1,112	159	1,129	123	821
アシスト	43	372	68	441	56	416	48	306	-	-
明月	0	0	69	297	50	202	34	196	-	-
八幡	47	165	54	221	69	300	58	322	58	354
仮設多賀城公園	27	127	74	297	44	182	77	249	58	240
大代地区公民館	185	961	68	419	-	-	-	-	0	0
合計	1,526	9,159	2,457	13,706	1,963	11,773	2,070	12,080	1,421	8,077

移動図書館車 さざんか号



⑥ インターネット利用状況

(単位:人)

平成 25 年度	利用者 施設	男 性				女 性				合 計
		一般	生徒	児童	計	一般	生徒	児童	計	
	本館	673	10	9	692	118	15	28	161	853
	山王	3	0	1	4	92	0	1	93	97
	大代	16	0	4	20	22	9	0	31	51
	合計	692	10	14	716	232	24	29	285	1,001

平成 26 年度	利用者 施設	男 性				女 性				合 計
		一般	生徒	児童	計	一般	生徒	児童	計	
	本館	612	21	0	633	132	64	14	210	843
	山王	26	1	2	29	26	3	5	34	63
	大代	142	0	11	153	24	0	0	24	177
	合計	780	22	13	815	182	67	19	268	1,083

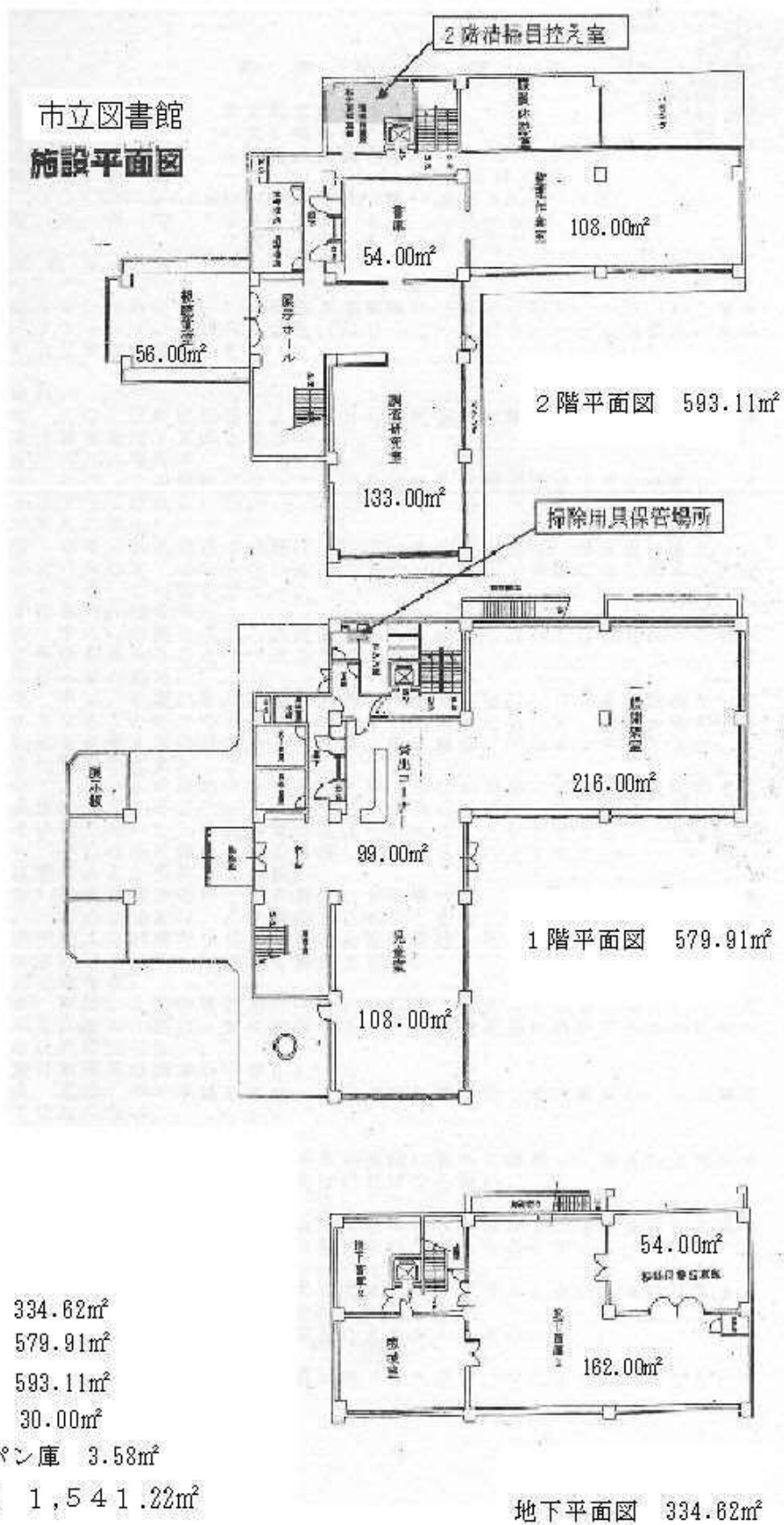
平成 27 年度	利用者 施設	一般	児童	生徒	団体	合 計
		本館	486	52	17	
	山王	87	1	1	0	89
	大代	109	14	1	0	124
	合計	682	67	19	1	769

(10) 図書館サービス指標の推移

区分	平成19 年度	平成20 年度	平成21 年度	平成22 年度	平成23 年度	平成24 年度	平成25 年度	平成26 年度	平成27 年度
登録率(%)	48.50	51.42	54.40	30.50	33.02	35.02	37.20	39.74	56.15
人口一人当たり 図書貸出数(冊)	5.8	6.0	6.3	6.1	3.8	4.6	5.0	5.0	4.4
人口一人当たり 総貸出数(点)	6.1	6.3	6.6	6.4	4.0	4.8	5.2	5.2	4.5
登録者一人当 たりの貸出数(点)	12.6	12.3	12.2	20.8	12.0	13.8	13.9	13.1	8.0
人口一人当 たりの蔵書数(冊)	3.0	3.1	3.1	3.2	3.2	3.3	3.3	3.3	3.9
蔵書回転率(回)	1.8	1.8	2.0	1.8	1.2	1.4	1.5	1.5	1.1

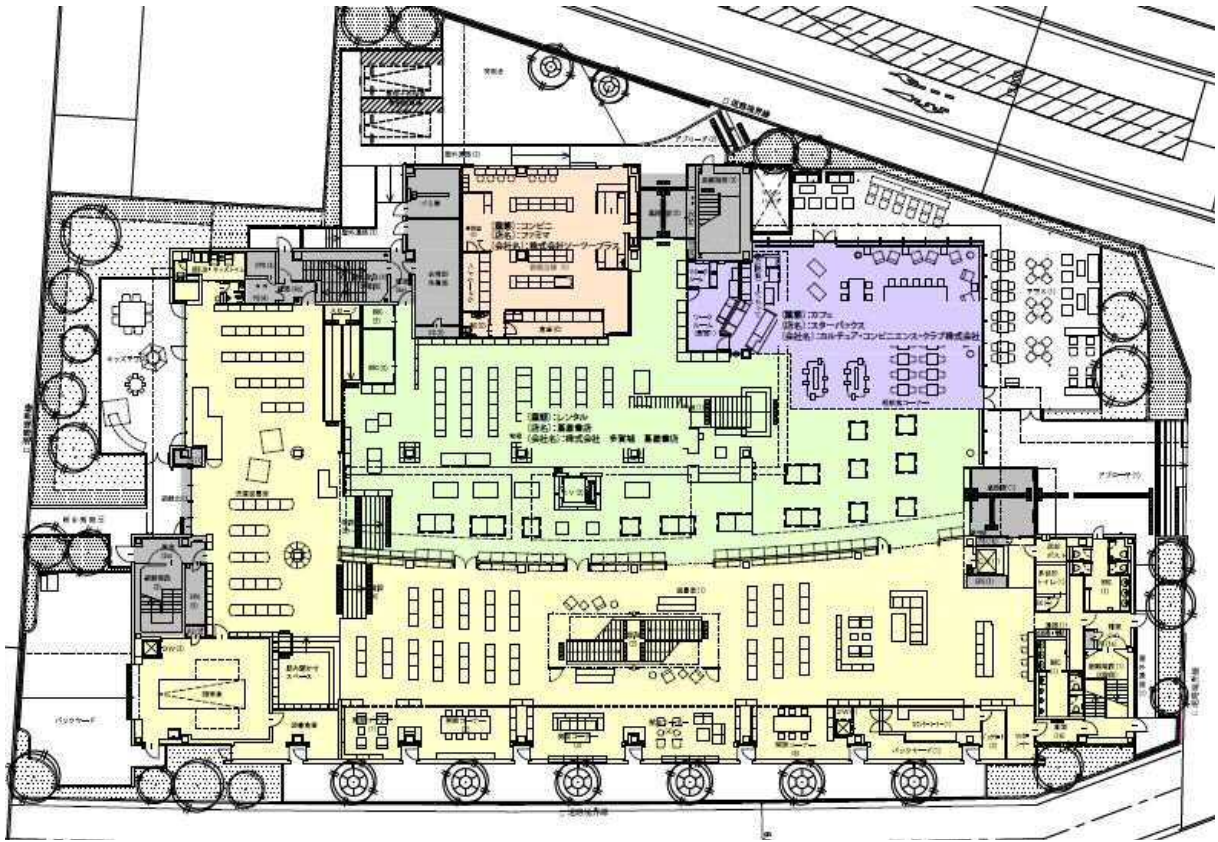
8 施設平面図

旧図書館

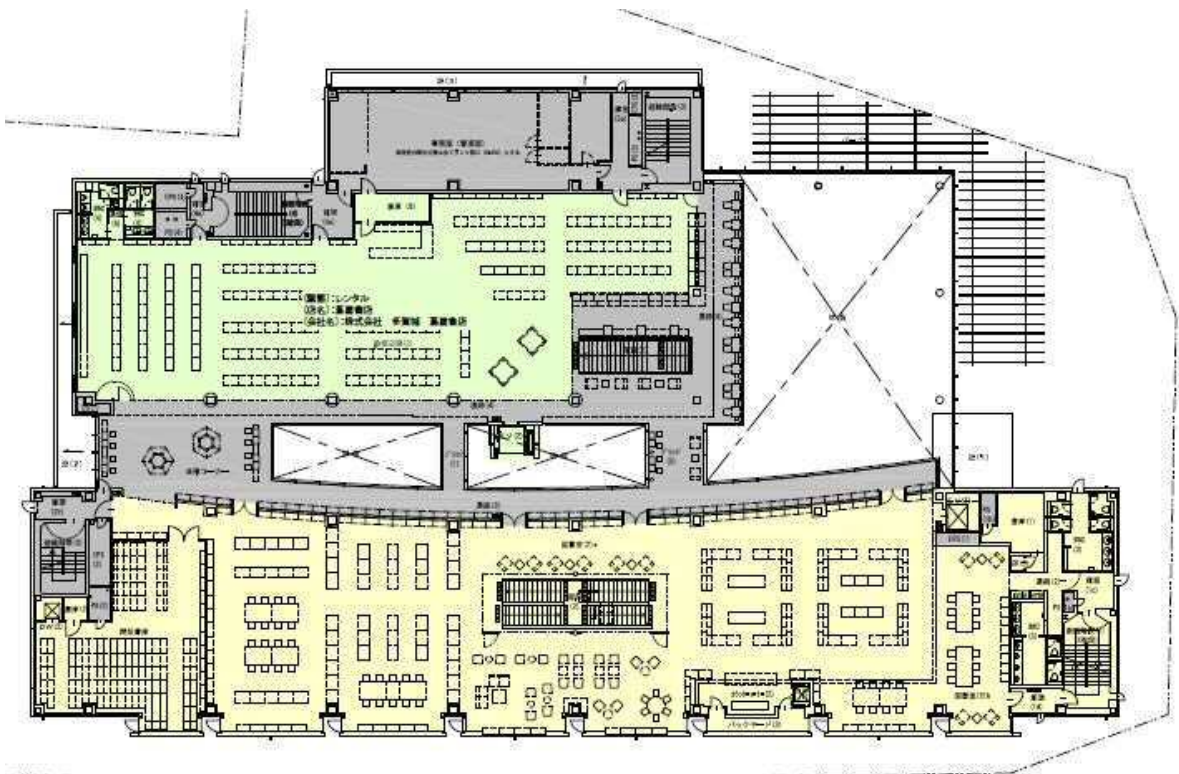


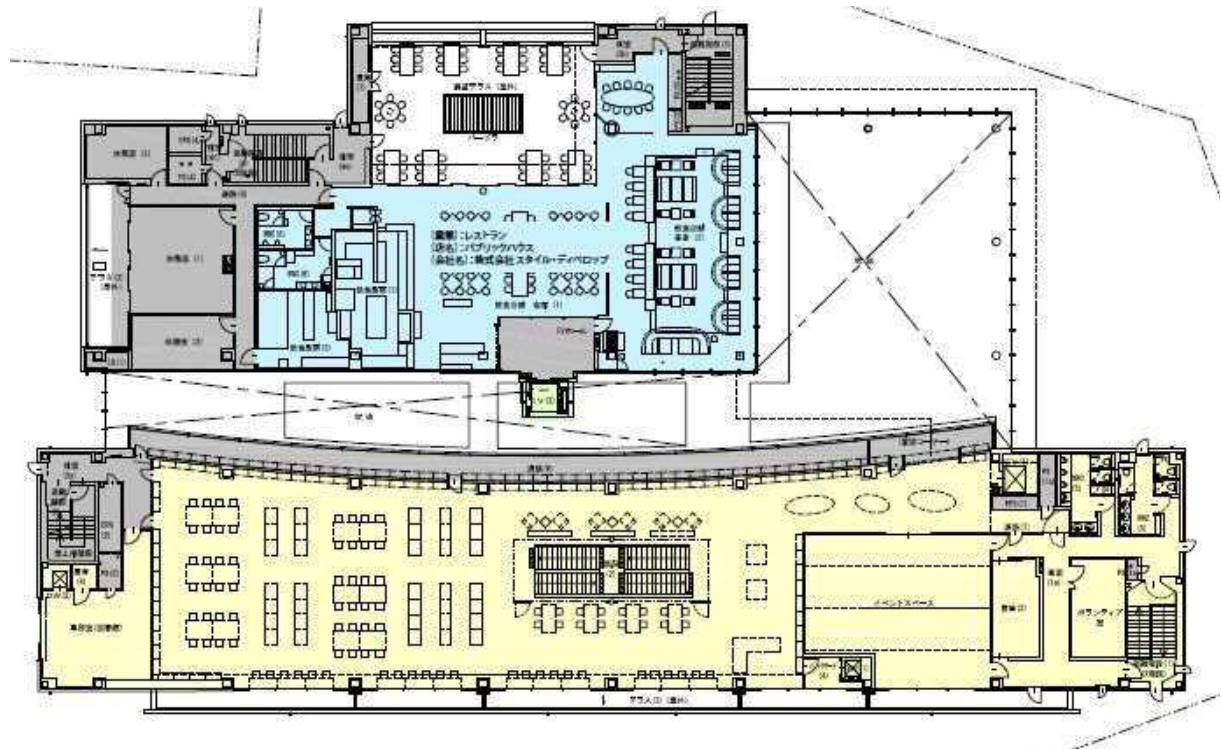
新図書館

1F



2F





多賀城市立図書館要覧

(平成28年度)

発行 平成28年6月1日

発行者 多賀城市立図書館



読書三到／中国・宋代の儒学者朱熹（朱子）の読書訓

書を読んで真意を悟るには三つの秘訣がある。

第一は口到で、口でよく読むこと。

第二は眼到で、目でよく見ること。

第三は心到で、心で読むこと。

すなわち、精神を統一して書物に集中し

この三つを守って熟読することである。

（故事ことわざ辞典より）